

# Välkommen till Prisdialogen i Linköping!



# Förhållningsregler

- Använd gärna headset
- Ha mikrofonen avstängd om du inte pratar
- Använd gärna handuppräckning och chatten när du vill säga något
- Säg vem du är och ditt företag innan du börjar prata



# Mötesinformation Linköping

- Protokollförare
  - Ulla Skogh
- Justerare
  - Pernilla Dahlbäck



# Agenda Prisdialog Linköping

Prisdialog 13.00-14.30

- Välkomna!
- Presentationsrunda
- Prisjustering och Prisändringsmodell
- Diskussion och slutsats



# Välkommen till Prisdialogen Linköping



# Presentationsrunda – Tekniska verken Linköping

Namn	Tekniska verken
Johan Olsson (Moderator)	Försäljningschef
Annette Nilsson	Affärenhetschef Produkt och Distribution
Emil Berggren	Produktledning fjärrvärme
Ulla Skogh	Produktledning fjärrvärme
Lena Engholm	Produktledning fjärrvärme
Anna Rydmark	KAM
Björn Myhrvold	KAM
Mikael Blom	KAM
Carin Hall	KAM

# Presentationsrunda – Deltagare

Deltagare	Organisation
<del>Örjan Angelöv</del>	<del>Intea Garnisonen AB</del>
Joakim Karlsson	Intea Garnisonen AB
Magnus Öhrman	Akademiska Hus AB
<del>Jesper Olausson</del>	<del>Victoria Park AB</del>
Daniel Jonsson	Sankt Kors
Christian Carlsson	Mannersons Fastighets AB
Peter Hwasser	Arla Foods AB
Hans Karlsson	Ingka Centres, i-Huset
Pernilla Dahlbäck	Ingka Centres, i-Huset
Oscar Andersson	Region Östergötland
Martin Lindén	Lejonfastigheter AB
Rikard Norman	Fastighetsägarna
David Eastes	Fortifikationsverket

# Prisdialog





# Prisjustering

# Prisändring fjärrvärme 2022 Linköping

Priset för fjärrvärme i Linköping föreslås höjas i genomsnitt ca 1,3 %\* från 2021 till 2022.

\* Mindre avvikelser på grund av avrundning i prislister. Kostnadsökning för den specifika fastigheten beror på uttagsmönster.

# Fjärrvärmeprisets delar i Linköping

Energi

Flöde

Effekt



# Fjärrvärmepriset Linköping

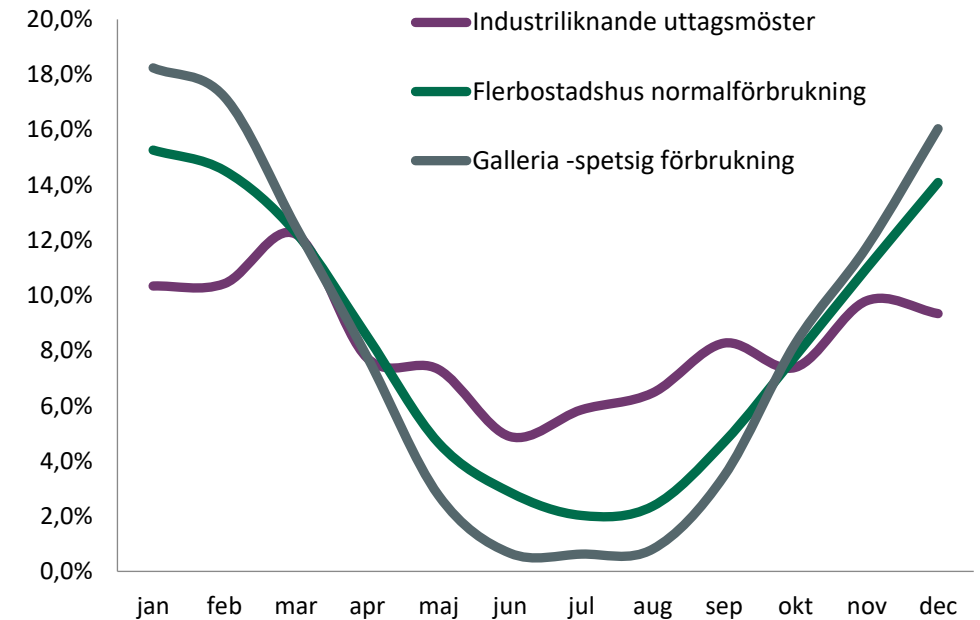
Energi- resp Flödespris	2022	2021
Energipris maj – september, öre/kWh	8,23	7,93
Energipris mars, april, oktober, november, öre/kWh	28,2	27,6
Energipris december – februari, öre/kWh	41,2	40,7

Flödespris oktober – april, kr/m <sup>3</sup>	3,9	3,7
---	-----	-----

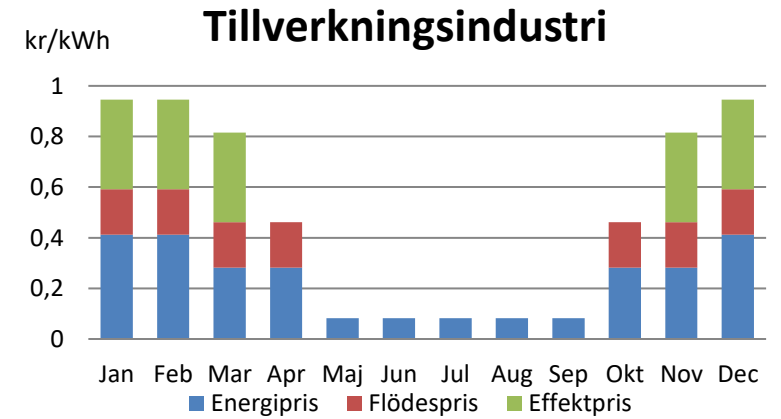
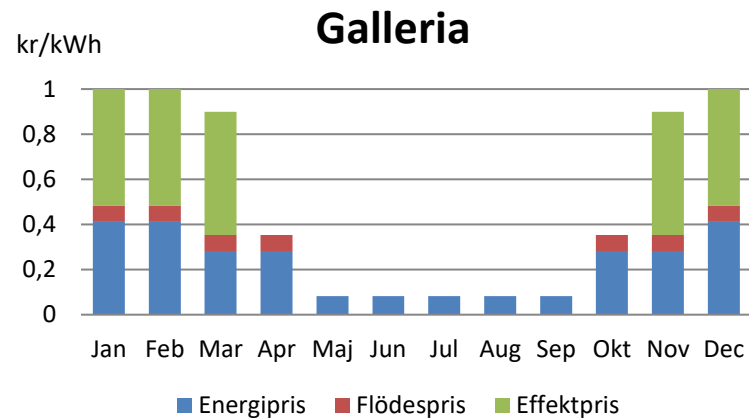
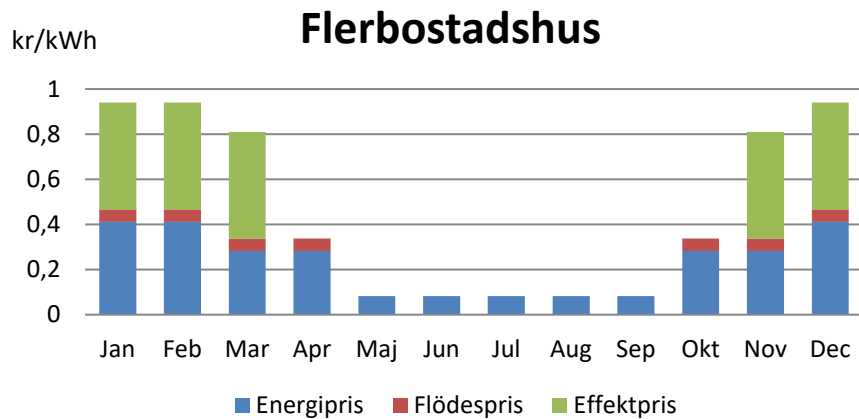
Effektpris	5-50	51-250	251-1000	1001 och över
Effektpris, kr/år	1 200+957*Ps	5 450+872*Ps	22 150+806*Ps	121 300+707*Ps

# Exempelpris Linköping

	Typhus	Industriliknande	Flerbostadshus	Galleria
	Uttagsmönster	Flackt	Normalt	Spetsigt
	Energi (kWh/år)	506 898	415 192	600 331
	Effektsignatur (Ps)	101	145	281
2021	Energi- och flödespris(kr)	185 189	143 074	233 197
	Effektpris (kr)	93 522	132 180	248 636
	Summa (kr)	278 711	275 254	481 833
2022	Energi- och flödespris(kr)	190 714	146 159	238 332
	Effektpris (kr)	93 522	131 890	248 636
	Summa (kr)	284 236	278 049	486 968
	Effektprisets andel (%)	33%	47%	51%
	Pris (öre/kWh)	56,1	67,0	81,1
	Prishöjning (öre/kWh)	1,09	0,67	0,86
	Prishöjning (%)	2,0%	1,0%	1,1%

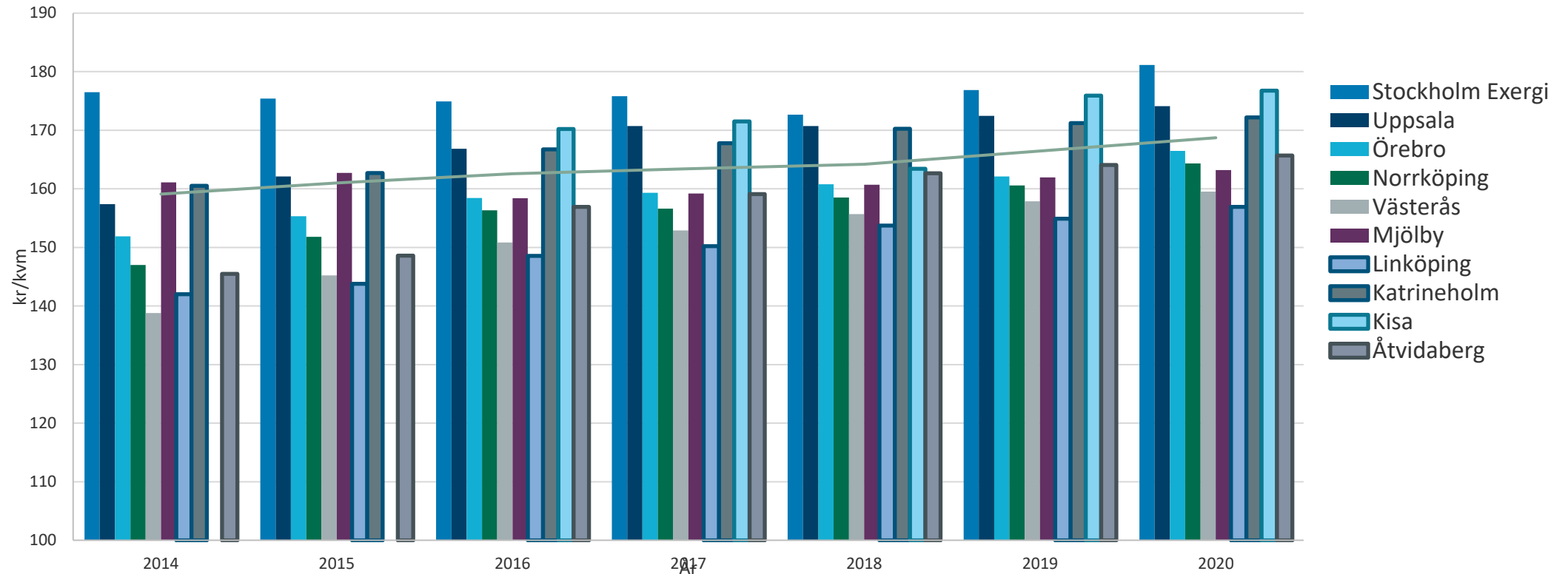


# Prisexempel Linköping





# Nils Holgersson Linköping



Fjärrvärmepreiser i kr/m<sup>2</sup> inkl.  
moms för ett flerfamiljshus som  
använder 193 000 kWh/år.

# Prisändring för näringsidkare 2022

Ort	Prishöjning [%]	Prishöjning [kr/månad]	Total årskostnad* [kr]
Linköping	1,3	125	125 500
Katrineholm	0,8	80	139 500
Borensberg, Kisa	0,8	97	142 900
Skärblacka/Kimstad	1,0	116	136 500
Åtvidaberg	1,0	113	134 700

\* Total kostnad avser ett flerfamiljshus som använder 193 000 kWh/år och har en effektsignatur på 61 kW. Kostnaderna är exklusive moms.

# Prisändring jämfört med tidigare år Linköping

Föreslagen prisjustering på 1,3 %.

Kostnadsökningen beror på:

- Slopad avdragsmöjlighet för energiskatten på fossilt bränsle
- Ökade bränslekostnader
- Kol och fossilfri produktion ger ökade kapitalkostnader.
- Ökade kostnader för tjänster (främst byggtjänster) och varor.
- Högre entreprenörskostnader pga. ökade säkerhetskrav från kommunen.



# Prisändringsmodell

# Grunder i Prisändringsmodellen 2022

- Konkurrenskraftiga villkor.
- Prisindikationer från Prisdialogen ligger som grund för att bedöma fjärrvärmens konkurrenskraft.
- Tekniska verkens huvudsakliga prissättningsprincip för fjärrvärme är att den är kostnadsbaserad, men att prisnivån ska vara konkurrenskraftig gentemot alternativa uppvärmningsalternativ.

## Prisändringsmodell för Tekniska verken i Linköping AB (publ) avseende fjärrvärmenätet i Linköping 2022

Tekniska verken i Linköping AB (publ) förhållande till kunderna ska bygga på ömsesidigt förtroende och förståelse för varandras verksamhet. Fjärrvärmens pris ska vara konkurrenskraftigt och prisändring ska ske i dialog med kunderna. I detta dokument redovisar vi hur prisändring för fjärrvärme på huvudprislistan för företag sker på lokal nivå i Linköping enligt partsöverenskommelsen Prisdialogen.

### 1. Prinsipp

#### 1.1. Prissättningsprincip

Tekniska verken äger och driver fjärrvärmesystemet i Linköping och bedrivs på affärsmässig grund. Verksamheten ska medverka till att göra Linköping till en attraktiv kommun att bo i och att driva utvecklingen i genom att erbjuda tekniska lösningar av god kvalitet, god driftsäkerhet och konkurrenskraftiga priser.

- Prisnivån för fjärrvärme bestäms till exempel i Nils-Olsson och Borensberg men även prisändringar från Prisdialogen för som grund för ett bedömande av fjärrvärmens konkurrenskraft.
- Tekniska verken har en kostnadsbaserad prissättning för fjärrvärme. Det finns alternativa uppvärmningsalternativ. Priset för fjärrvärme ska vara konkurrenskraftigt för att hålla god leveranssäkerhet av fjärrvärme.
- Priset bestäms i första hand av fjärrvärmesystemets kostnader för produktion och försäljning av fjärrvärmen.
- Prisnivån för fjärrvärme baseras på samtidig produktion av el, varmvatten och fjärrvärme ska inte påverka fjärrvärmens prisändring.
- Tekniska verken vill att priserna ska spegla kostnaderna i respektive energislag/temperatur. Fjärrvärmesystemet är indelat i prisområden för de orter i vilka vi verkar. Således Katrineholm, Skårblacks-Kimstad, Kisa, Åtvidaberg och Borensberg som har separata prisistor.

#### 1.2. Pågående arbete hos fjärrvärmeleverantören

- Tekniska verken arbetar ständigt med att effektivisera produktionsanläggningar, optimera driften samt investera klokt med de investeringsmedel vi har för att uppnå en kostnadseffektiv, klimatmart, flexibel och leveranssäker produktion.

# Effektsignaturer

	<b>Förändring 2022/21</b>
Borensberg	-0,9%
Katrineholm	-1,6%
Kisa	-4,4%
<b>Linköping</b>	<b>0,7%</b>
Skärblacka	6,5%
Åtvidaberg	-0,6%

Förändring av Effektsignatur 2 år mellan 2021 och 2022 +0,7 %

För individuella värden se Mina sidor eller maila

[emil.berggren@tekniskaverken.se](mailto:emil.berggren@tekniskaverken.se)

# Övrig information och summering



# Laget runt! Reflektioner kring pris 2022

- Deltagarlistan..





# Prisinformation, Budget och Prognos



LYSSNA

FLYTTANMÄLAN

Q SÖK

 MINA SIDOR

SKAPA KONTO

Privat

Företag

Miljö

Karriär

Om oss

Kundservice

BARN 

- Information om pris senast 31 oktober
- Budget och Prognos på Mina sidor från mitten av oktober

# Vad händer nu?

1. Samrådsprotokoll Linköping fjärrvärme, skrivs av Tekniska verken
2. Justerat protokoll
3. Prisändringsmodell 2022 och protokollet skickas till Prisdialogens kansli senast 15/9-2021 tillsammans med en ansökan om förnyat associerat medlemskap i Prisdialogen

# Avslutning Prisdialogen



# Klimatdialogen 2022



# Varmt välkomna till Klimatdialogen Linköping 14 september!



Klimatdialogen är ett samverkansforum mellan energibolag och energianvändare för att gemensamt arbeta för minskad klimatpåverkan. Liknande möten genomförs också på flera orter i Sverige, vilket underlättar för nationellt kunskapsutbyte.

Under hösten 2021 genomförs Klimatdialogen i Linköping vid två tillfällen i samarbete med ÖBKN-Östergötland bygger klimatneutralt- och Tekniska Verken.



**Tekniska  
verken**