

2004 VERKSAMHETSÅRET

TEKNISKA VERKEN. SIFFROR OCH VIKTIGA HÄNDELSER UNDER 2004.

Partner för fler

Stadspartner
växer i regionen

Prisad femtioåring

Tekniska Verken Årets
Fjärrvärmeföretag

Frukosten blir bilbränsle

Organiskt avfall
till praktisk nytta

Biogasen expanderar

Intresset ökar även
hos privatpersoner

Framtiden spurtar

Snart har den hunnit
ifatt oss

ÅRSREDOVISNING

16 SIDOR

- Linköping Kraftnät
- + Utsikt Linköping
 - + Affärsområde Vatten
 - + Affärsområde Energi
 - + Svensk Biogas
 - + Affärsområde Avfall & Återvinning
 - + Östkraft
 - + Stadspartner
 - + Parkerings AB Dokaten
 - + Katrineholms Energi
-

= Tusentals tjänster som omger dig i din vardag

Tekniska Verken är ett regionalt företag med Linköping som bas och med energi och miljö som hörnpelare. Vi har över 220 000 privatpersoner som kunder och delar gärna med oss av vårt kunnande till 30 kommuner och många företag.

Vi är samtidigt ett av ett fåtal företag i Sverige som kan erbjuda

full service vad gäller energi, vatten, värme, avfallshantering och snabb datakommunikation. Vi är Europas största producent av biogas för fordonsbränsle och världsledande på avfallsförbränning.

Med ständigt skärpta krav på våra verksamheter blir det regionala samarbetet allt viktigare. Framförallt för att det är med ett

regionalt perspektiv som vi på ett lönsamt och långsiktigt sätt kan garantera linköpingsborna den service de har rätt att kräva. Och att erbjuda den på ett så kostnadseffektivt sätt som möjligt. Linköping är idag en av landets billigaste kommuner att leva i.

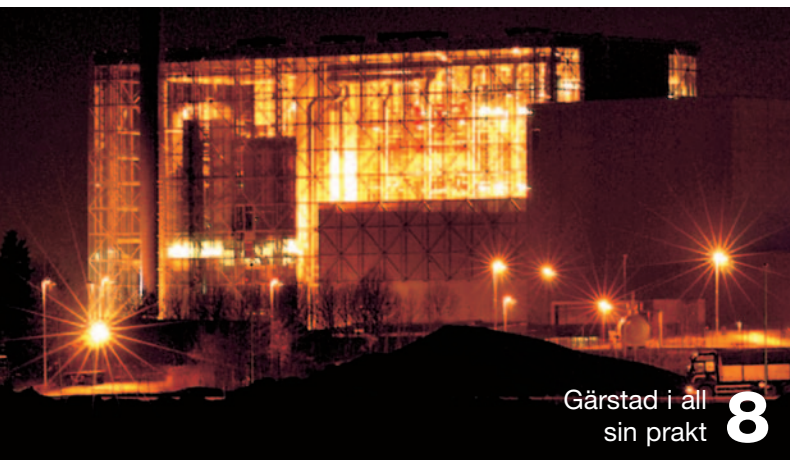


ÅRS REDO VISNING

et i siffror **42**



6 Fortsatt framgång
Möt VD, Stig Holm



Gärstad i all
sin prakt **8**



29 Vidgade vyer
i stadsnätet



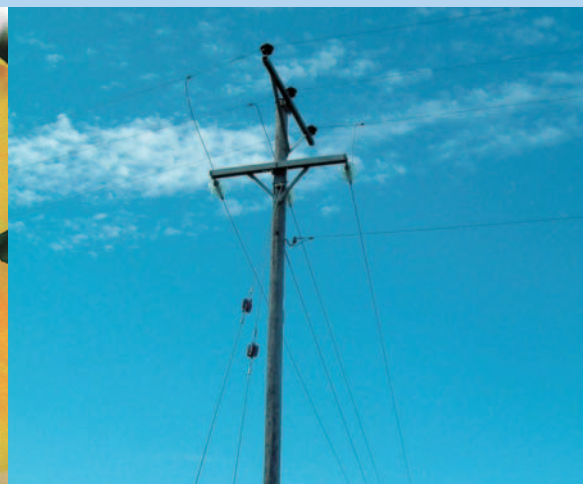
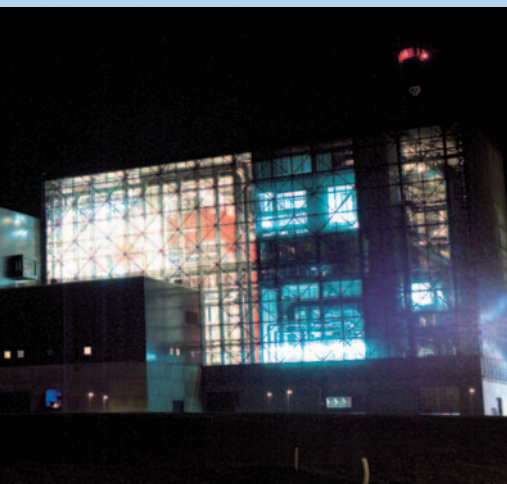
8 Miljöredovisning
2004 i koncentrerad form

- 4** Året som gick och det som kommer
- 6** Stig Holm har ordet
- 8** Energi
- 11** Tema Affärs- och teknikutveckling
- 12** Vatten
- 14** Tema Avfall & Återvinning
- 15** Avfall & Återvinning
- 17** Tema Biogas
- 18** Biogas
- 20** Stadspartner
- 22** Dukaten
- 23** Tema Parkering
- 24** Linköpings Kraftnät AB
- 26** Östkraft
- 28** Tema Östkraft
- 29** Utsikt
- 31** Katrineholm Energi AB
- 34** Ledningsgrupp
- 35** Styrelse
- 36** Personal
- 37** Idéverksamheten
- 38** Miljöredovisning
- 40** Miljömål
- 42** Tekniska Verken
- 43** Årsredovisning
- 62** Fakta och statistik

Året som gick och det som kommer

04

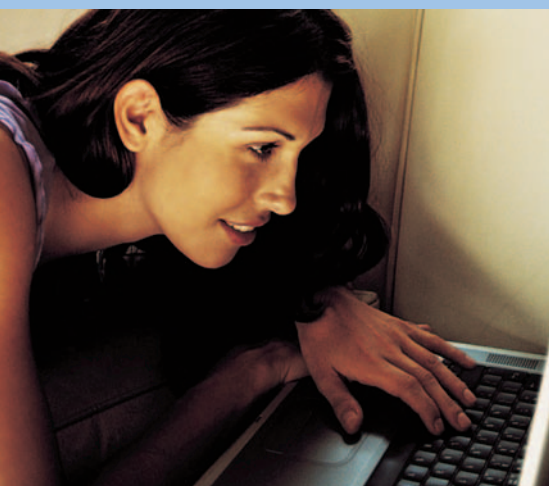
Tekniska Verken utsågs till Årets fjärrvärmeföretag • Biogas fick en guldklimp av Naturvårdsverket, värde 12 Mkr, till byggandet av anläggning i Norrköping • Fortsatt låg sjukfrånvaro, 3,5% • Utbyggnaden av Gärstadverken klar • Åtgärder för att minska antalet källaröversvämningar gav positivt resultat • Återvinningscentralen vid Ullstämman hade 90 000 besökare • 30 begagnade Volvo bi-fuel såldes till medvetna privatpersoner • Stadspartner inledde samarbete med Åtvidabergs kommun • Antalet p-platser i centrum ökade med 140 st • Östkraft får sälja SERO-el, producerad i vindkraftverk • En biogasdriven Scania svarar för distributionen av biogödsel • Hela KEAB-koncernen certifierades enligt ISO 9001 och ISO 14001 • Utsikt når 90 % av invånarna i Katrineholm • Programmet Unga ledare uppmärksammar potentiella ledarämnen i koncernen • Årets idévinnare är Per-Olof Lindholm på Mätteknik • Vi hjälper allt fler kommuner med deras avfallshantering • Biogas hade studiebesök från bl a Japan, USA och Canada • En fordonstvätt renas med CapereCar, en teknik utvecklad inom Tekniska Verken • Tredimensionell filmning av elnätet ger effektivare besiktning



Vinsten ökade för fjärde året i rad med ett resultat efter finansnetto på 268 Mkr, 40 Mkr över över föregående år, en ökning med 17%.

Resultatet 2004 ger förutsättningar för ett positivt och proaktivt arbete även under 2005 • Fortsatt planering för leverans av fjärrvärme till Kisa • Gamla delen av Gärstad uppgraderas genom byte av två pannor • Nytt biosteg för nedbrytning av organiska ämnen tas i drift vid avloppsreningsverket • Ytterligare en återvinningscentral, mellan Ryd och Malmslätt • Etablering av anläggning för Gröngasproduktion i Norrköping • Samordning av verksamheterna i Stadspartner och Enista • Dukatens miljöcertifiering kompletteras med ett certifierat verksamhetssystem • Arbetet med att installera fjärravlästa elmätare fortsätter • Integrationen av verksamheterna i Östkraft och Fyrstad Kraft slutförs • Utsikt tar nästa steg i utvecklingen mot att använda elnätet för bredbandskommunikation • KEABs arbete med att undersöka förutsättningarna för samförbränning fortsätter • Utsikt bygger ut stadsnätet till 17 kransorter • Affärs- och Teknikutveckling utreder biogastågens framtid • Det regionala samarbetet utvecklas ytterligare • Tekniska Verken erbjuder IP-TV och IP-telefoni med ett bra tjänsteinnehåll • Dukaten bygger parkeringsanläggning vid Universitets - sjukhuset

05



”snart har framtidens hunnit ifatt oss”

Så har vi då lagt ännu ett framgångsrikt år bakom oss. Med många enskilda händelser att glädja oss åt. Med regionala samarbeten som tar allt fastare former. Och med ett resultat som både överträffar våra förväntningar och föregående år.

De orostecken som finns, finns snarare i vår omvärld än på Tekniska Verken

FOSSILA BRÄNSLEN OCH EU:S JORDBRUKSPOLITIK

Blåser det kraftiga vindar på prären i USA stiger oljepriset. Går en oljeledning i Turkiet sönder, händer samma sak. Kinas årliga ökning av oljeförbrukningen är lika stor som Sveriges totala konsumtion under samma period. Även andra utvecklingsländer vill ta del av den välfärd vi i västvärlden haft de senaste femtio åren.

Oljan är det stora rationaliseringsmedlet och den enda genväg som står till buds. Europa inte bara riskerar, vi kommer, att hamna på mellanhands mellan Asien och USA.

Oljepriserna kommer att rusa iväg, uppåt. Kanske inte i år eller nästa, men troligen inom de närmaste fem.

Är vi framsynta, ökar vi takten i utvecklingen av förnyelsebara bränslen. Teknik finns för att t ex producera el med hjälp av biogas. Och vi har all den mark som behövs för att odla råvaran.

Det sorgliga är att EU delar ut

bidrag till jordbruket utan krav på större motprestation. Det tycks vara bättre att åkrarna ligger i träda, än att de förser våra biogasanläggningar med vete.

VÅRT ENERGIARBETE VÄRMER

På något konstigt sätt har debatten om förnyelsebar, inhemsk energi mest handlat om miljöaspekten. Den är naturligtvis viktig. Problemet är att de ekonomiska behoven hamnat lite i skymundan. Men inte hos oss.

När den nya anläggningen för avfallsförbränning vid Gärstad stod klar, tog vi nästa steg. Att för ca 400 Mkr renovera de befintliga pannorna. Vi fortsatte även utbyggnaden av biogasmackar i regionen och antalet

tag samtidigt som verksamheten firade 50-årsjubileum.

En mer renodlad affärsmässig händelse under året är Östkrafts köp av Fyrstad Kraft. Det är roligt att man lyckades genomföra affären och samordningen fungerar bättre än bra.

DET REGIONALA SAMARBETET BLIR ALLT BREDARE

Behovet av att arbeta i ett regionalt perspektiv blir allt tydligare. Ökade kostnader och ständigt nya direktiv, lagar och bestämmelser gör det allt svårare för mindre aktörer att själva klara allt som måste göras. För oss är det givetvis en affärsmöjlighet, men mer ändå ett ansvar för en blomstrande region.

”Ska vi utvecklas ytterligare, måste vi våga tänka annorlunda och närma oss även kända frågor på ett överraskande sätt.”

biogasdrivna fordon ökade med ca 300 st. Vi fick en guldklimp av Naturvårdsverket, värde 12 Mkr, som bidrag till byggandet av en ny biogasfabrik i Norrköping. Och vi blev utsedda till årets fjärrvärmeföre-

Att förse mindre orter med fjärrvärme är ett exempel. Utbyggnaden i Borensberg är avslutad, kundtillströmningen i Skärblacksa är fantastisk och nu pågår diskussioner om etablering även i Kisa.

Stadspartners samarbete med Åtvidaberg har varit positivt både ekonomiskt och personellt. Och genom uppköpet av Enista i Norrköping stärks Stadspartners utvecklingsmöjligheter ytterligare.

På avfallssidan räknar man med att skärpta krav inom deponi kommer att minska antalet deponier i länet till tre, kanske fyra stycken.

STÄRKT KOMMUNIKATION FÖR OCH MED LINKÖPINGSBORNA

Vi har äntligen fått ett bra tjänsteinnehåll för att erbjuda IP-TV och IP-telefoni. Det är viktigt för att vi ska klara nedsläckningen av det analoga TV-nätet. I horisonten ser jag behov av fortsatt samarbete med aktörer som t ex Canal Digital och Viasat.

En annorlunda tjänst är våra storbildsskärmar på sex platser runt om i Linköping. Här når vi 60 000 linköpingsbor varje dag med information från både oss och andra företag och institutioner.

VI MÅSTE TÄNKA ANNORLUNDA

Man brukar tala om adaptiv och innovativ kreativitet. Den adaptiva handlar om förmågan att vara kreativ inom givna ramar, den innovativa om att tänka helt nytt. Båda är förstås lika viktiga. Men med djup kompetens och stor erfarenhet finns alltid en risk, att den adaptiva får alltför stort utrymme.

Ska vi utvecklas ytterligare, måste vi våga tänka annorlunda och närma oss även kända frågor på ett överraskande sätt.

Jag kan ta ett exempel (som absolut inte är någon kritik) från KEAB. De ville gräva ner en kraftledning i marken. Uppskattad kostnad knappt 13 Mkr. "Beklagat", svarade jag, "vad kan ni göra för nio miljoner?"

Stor irritation förstås, som följdes av en animerad diskussion. Och ett överraskande resultat. Nedgrävda kablar. Till en kostnad av nio Mkr. Det var personalen som lyckades – och vågade anta utmaningen.

EN ATTRAKTIV ARBETSPLATS

På personalsidan har vi en fortsatt låg sjukfrånvaro, 3,5 procent. Vi arbetar



aktivt för att få fler kvinnliga medarbetare och medarbetare med en annan bakgrund än den svenska. Och vi har startat ett utvecklingsprojekt, Unga ledare, för att stimulera och utbilda unga medarbetare.

Men det som glädjer mig allra mest är den positiva anda vi har i företaget. En anda som speglar av sig. Vi har otroligt många sökande till lediga tjänster. Och när jag informerade 250 Enistaanställda om vårt övertagande av företaget, fick jag applåder! Sådant värmer.

IMPONERANDE SIFFROR FÖR 2004

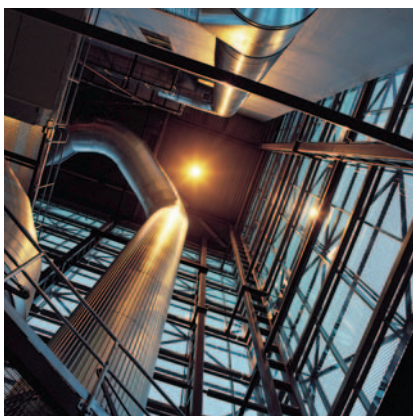
För fjärde året i rad ökade både omsättning och vinst. Omsättningen med 26 procent till ca 3,4 miljarder kronor. Och resultatet efter finansnetto blev 268 Mkr, 40 miljoner kronor bättre än föregående år.

Min kommentar till resultatet är i princip densamma som förra året. Det ger oss handlingsfrihet. Frihet att fortsätta med kraftfulla investeringar, frihet att parera marknadens nycker och frihet till såväl personal- som produktutveckling.

Expansion

för tryggad framtid

”Årets fjärrvärmeföretag 2004” fortsätter den regionala expansionen och bygger ny panna som del av strategin för energi och avfall.



ÅRETS FJÄRRVÄRMEFÖRETAG

I samband med Svensk Fjärrvärmes årsmöte 19 oktober 2004 utnämndes Tekniska Verken till ”Årets fjärrvärmeföretag 2004”. Motiveringen lyder ”Tekniska Verken i Linköping AB är en av Sveriges stora fjärrvärmeleverantörer – ett regionalt företag med mycket hög anslutningsgrad i sitt kärnområde.

Samtidigt är Tekniska Verken ett företag med förnyelseförmåga i fjärrvärmebranschens frontlinje. Det gäller bland annat sammanbindning av fjärrvärmenät, utveckling av fjärrvärme till småhus och nya bränslen.

Med 90 procent av fjärrvärmeproduktionen från resurser som annars skulle gått förlorade har Tekniska Verken nått långt i att förverkliga fjärrvärmens idé i stor skala”.

MER VÄRME OCH MINDRE EL

Värmeproduktionen ökade under året jämfört med föregående år, tack vare ökad efterfrågan. Även för el från Tekniska Verkens vattenkraftstationer blev årsproduktionen högre än normalt tack vare riklig nederbörd under sommaren och andra halvåret. Regnandet medförde att vattenmagasinen, både i vårt närområde och vid de stora magasinerna i norr, återhämtade sig från förra årets vattenbrist. Vid Gärsstadverket producerades mindre el än förra året på grund av låga elpriser och höga oljepriser.

FÖRBÄTTRAT FJÄRRVÄRMENÄT

För att kunna leverera den ökade värmeproduktionen från Gärsstadverkets nya panna byggdes en ny fjärrvärmeledning in till centrala Linköping. Ledningen (2x800 mm) är den grövsta i vårt nät och väl tilltagen för att klara ytterligare utbyggnad av värmeproduktionen vid Gärsstad.

Nu finns två vägar för fjärrvärmerna att komma från Gärsstadverket till kunderna i Linköping, vilket ökar leveranssäkerheten betydligt.

Även i södra Linköping ökade leveranssäkerheten i fjärrvärmenätet. Detta genom att vi under året färdigställde en sammanbindningsledning mellan Ullstämman och Hackefors. Ledningen skapar förutsättningar för vidare utbyggnad söderut mot Sturefors.

ALLTFLER FJÄRRVÄRMEKUNDER

I Linköping fortsatte satsningen på fjärrvärmeanslutning av småhus, där fjärrvärme ersätter olja och elvärme. Nyanslutna hus finns i bland annat Malmslätt, Vimanshäll, Hackefors och Hjulsbro. Ett hundratal villor som tidigare hade direktverkande elvärme finns med bland de nya fjärrvärmeanvändarna. Även nybyggnationen i Ekängen, Lambohov och på Garnisonsområdet har anslutits till fjärrvärme.

Totalt har Tekniska Verken anslutit nästan 700 nya fjärrvärmekunder



Kort om Energi:

Affärsområde Energi svarar för elproduktion samt produktion och distribution av fjärrvärme och fjärrkyla.

Rökgasreningen vid den nybyggda pannan på Gärstadverket.

i Linköping, Skärblacka och Borensberg. Därav är ca 600 småhusägare. För att öka fjärrvärmeleveranserna till Mjölby Svartådalen Energi AB genomförde vi kapacitetshöjande åtgärder vid pumpstationen på Stenbrötsgatan i Linköping, samt i Mantorp där vi uppförde en helt ny pumpstation.

FORTSATT REGIONAL EXPANSION

Både i Borensberg och Skärblacka anslöt vi ytterligare flerbostadshus och villor till de lokala fjärrvärmenäten. I Borensberg är 133 kunder anslutna med en effekt av 5,4 MW och i Skärblacka 122 kunder med en effekt av 2,6 MW.

Tekniska Verken började under senhösten planera för leverans av fjärrvärme och ånga även i Kisa.

FJÄRRKYLAN FORTSÄTTER ÖKA

Under 2004 har även fjärrkylanätet vuxit i centrala Linköping, där ytterligare kunder har anslutit sig till fjärrkyla. Kylproduktionen på Universitetssjukhuset effektiviserades med ett nytt kyltorn. Under året påbörjade vi också förberedande arbeten för en ny produktionsenhet på Mjärdeviområdet som fullföljs 2005.

EFFEKTRESERV

Svenska Kraftnät har för vintern 2004–2005 köpt rätten att producera el med Gärstadverkets gasturbin som en del i effektreserven för att trygga elförsörjningen i Sverige.

SÄKRARE VATTENKRAFTSDAMMAR

Vi inledde under året ett omfattande dammsäkerhetsarbete för att uppfylla Kraftföretagens riktlinjer för dammsäkerhet (RIDAS). Risk- och konsekvensklassificering har tagits fram för 12 av Tekniska Verken vattenkraftstationer, bland annat stationerna i Motala Ström.

Vid flera av våra vattenkraftstationer har vi arbetat med olika förnyelseprojekt. Ett exempel är byte av dammluckor i Kvarntorpsdammen i Stångån.

FÖRBÄTTRAT KRAFTVÄRMEVERK

Vi har installerat en ny fjärrvärmeeconomizer och ett nytt styrsystem för förbättrad drift av kolpannan.

Under året fortsatte anpassningen av bränsleblandningar till Kraftvärmeverkets tre pannor. Syftet är att hitta bränsleblandningar som fungerar bra drift- och hanteringsmässigt.

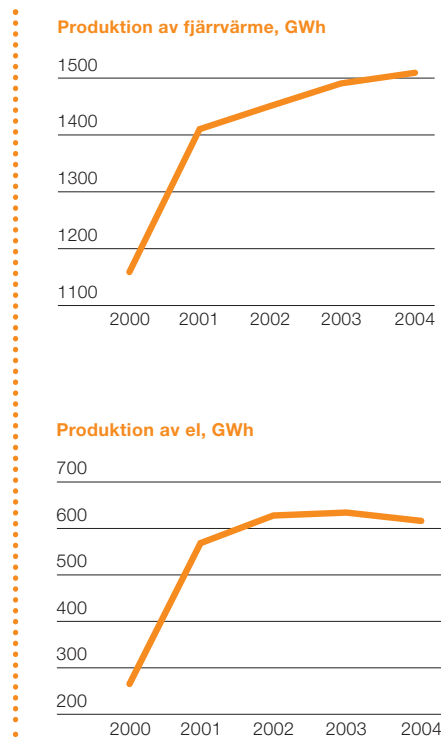
Vi strävar efter att minska användningen av fossila bränslen och i stället hitta alternativ som är berättigade till elcertifikat. En förutsättning är naturligtvis att gällande miljökrav uppfylls.

Exempel på bränsleanpassningar är att torrflis till viss del ersatt kol samt att återvunnen plast från kartongåtervinning ersatt den fraktion av återvunnet byggmaterial som haft kvalitetsbrister.

I ett samarbete med vår avdelning Affärs- och Teknikutveckling genomförde vi under sommaren ett försök med förbättrat omhändertagande av spolvatten. Det askhaltiga spolvattnet uppkommer vid de ordinarie underhållsarbeten som utförs på fastbränslepannorna. I försöket renades vattnet i flera steg. Ett steg var att vattnet passerade ett barkfilter som tar bort metaller som finns i vattnet.

EN BYGGSTEN FÖR FRAMTIDEN

I slutet av året fick vi fyr i den nya pannan på Gärstadverket. Här, i Europas modernaste avfallsförbränningsanläggning, kan 24 ton avfall i timmen utnyttjas som bränsle genom energiåtervinning.





Utbyggnaden av Gärstadverken fortsätter planenligt.

Den 68 MW stora pannan ska i många år framöver utgöra basen i vår fjärrvärmeförsörjning och även producera el. Pannan, som är 41 meter hög och har en rosteryta på 96 kvadratmeter, står i en imponerande byggnad med glasfasad. I den 110 meter långa byggnaden ryms även den omfattande rökgasreningen som i flera steg renar rökgaserna. Anläggningen är utrustad för att med god marginal klara de stränga miljökrav som, i och med EU-direktivet om avfallsförbränning, gäller från och med 2005-12-28.

Nästa steg i Tekniska Verkens långsiktiga strategi är att anpassa den gamla delen av Gärstadverket till de nya miljökraven. I slutet av året togs beslut av styrelsen om att under kommande år byta två pannor med tillhörande rökgasrening.

Med dessa investeringar på sammanlagt mer än en miljard kronor minskar vårt beroende av fossila bränslen för fjärrvärme- och elproduktion. Samtidigt stärker Gärstadverket, tillsammans med övrig avfallsbehandling på Gärstadsområdet, vår position som en allt viktigare aktör i samhällets avfallshanteringssystem.



Miljöarbetet 2004

Handel med koldioxid

Vid årsskiftet 2004–2005 startar det europeiska handelssystemet med utsläppsrätter. Förberedelser för detta pågick under hela 2004. Vi har bl a ansökt om tillstånd för att få släppa ut koldioxid samt om tilldelning av utsläppsrätter.

De nya bestämmelserna ställer mycket stora krav på oss att kunna fastställa hur mycket koldioxid vi släpper ut. Förberedelserna har varit tidskrävande men lyckade.

I ett företag med Tekniska Verkens breda utbud och kompetens finns alltid embryon till nya attraktiva tjänster eller produkter. Vår uppgift inom Affärs- och Teknikutveckling är att utvärdera. Och utveckla de som bär.

Affärsutveckling

IDÉN SOM IDÉ KAN BÅDE HJÄLPA OCH STJÄLPA

Utan idéer med sikte på framtiden dör företag av brist på livskraft. När idéer möts med skepsis dör företag av brist på perspektiv. När idéer får ett egenvärde dör företag av brist på marknadsnärvaro.

Det är svårt att leva. Men sett till alternativet...

UTVECKLING & PROJEKT

Affärs- och Teknikutveckling är en övergripande avdelning som arbetar med just det namnet säger – affärsutveckling, projektledning och projektstöd.

Merparten av våra kunder finns inom Tekniska Verken, men alltfler är externa.

RATIONELLA IDÉVAL ÄR MODELLEN

Inom ett företag som Tekniska Verken föds hundratals idéer varje år. Alla har inte en framtid, men några har det. Svårigheten är att på ett rationellt sätt sortera ut vilka de är. Utan att entusiasm och personliga drivkrafter får fälla avgörandet, men fortfarande vara bränslat. Lösningen heter strukturerat arbetssätt där beslut baseras på bra faktaunderlag.

I vår arbetsprocess fångar vi in idén, utvärderar styrkor, svagheter, kostnader och vinstmöjligheter.

Vinsten handlar inte alltid, och aldrig bara, om pengar. Allt oftare handlar det om att vi måste vara snällare mot vår miljö.

Låter det fyrkantigt? Det är det inte. Tvärtom. Frihet inom givna ramar är en utmaning.

EN MASSA PROJEKT FINNS DET

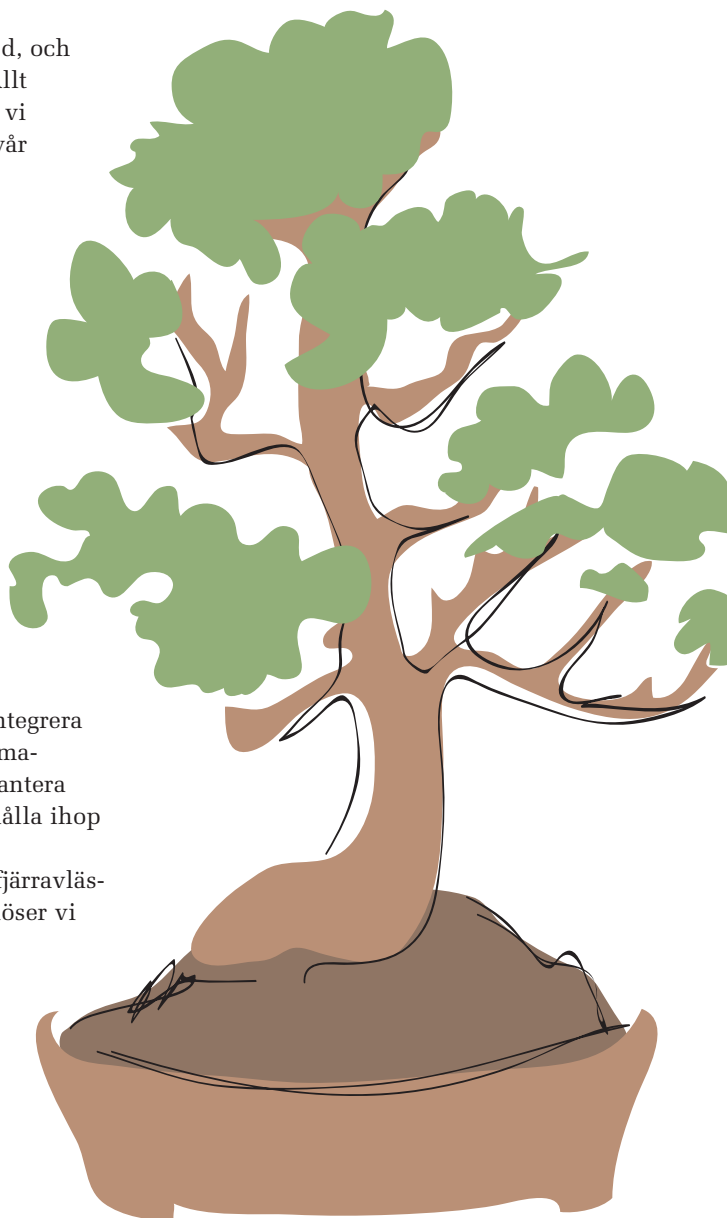
Återvinningscentralerna i Ullstämna och på Gärtstad måste kompletteras med en tredje. Men var ska den ligga med tanke på kundernas behov såsom bostadsområdet och trafikleder?

Kommunen behöver integrera olika myndigheters informationssystem för att t ex hantera större olyckor. Vem ska hålla ihop projektet?

Staten ställer krav på fjärravläsning av mätvärden. Hur löser vi det på elsidan? Kan vi inordna vatten och datakommunikation för att göra samordningsvinster?

Har biogasdrivna tåg en framtid?

Hur...



Rent vatten

från början till slut

Trots en regnrik sommar klarade vi oss från källaröversvämningar. Däremot innebar den att vattenförbrukningen minskade.

MINSKAD VATTENFÖRBRUKNING

Under senare år har mängden försålt vatten varit relativt konstant. Kundernas minskade förbrukning har i stort kompenseras av nya kunder. Så var inte fallet 2004. En orsak är årets regniga sommar som innebar att gräset var grönt utan extra bevattning. En annan orsak går att finna i att en av våra större industrikunder har ändrat sin produktion och närmast halverat sin förbrukning.

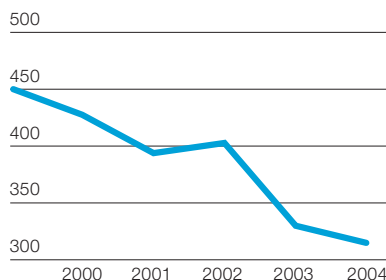
INSATSER FÖR ATT UNDVIKA KÄLLARÖVERSVÄMMNINGAR

Våren präglades av insatser för att åtgärda ledningar i de områden som drabbades av översvämning 2003. Trots en regnig sommar och översvämningar i närområdena klarade vi oss från källaröversvämningar under sommaren. Ett sent höstregn och kraftig snösmältning i december medförde dock att ca 10 fastigheter fick vatten i sina källare.

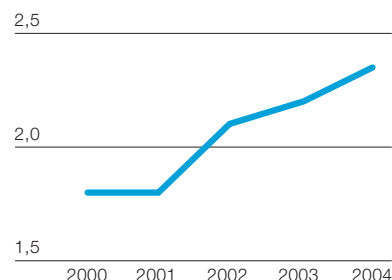
För att minimera risken för framtida översvämningar arbetar vi med att kartlägga de riskområden som finns. De viktigaste delarna i detta arbete utgörs av kapacitetsberäkning och TV-inspektion av ledningsnätet.

ort om vatten:
färsområdet
sribuerar
cksvatten, renar
loppsvatten och
vecklar processer.

Mängden totalkväve ut från Nykvarnsverket, ton



Gasproduktion vid Nykvarnsverket, miljoner m³



ÖKAD LEVERANSSÄKERHET

Under året genomförde vi två större projekt för att öka leveranssäkerheten. Vid Svartån dubblerade vi vattenledningen till Ljungsbro på sträckor som riskerar hamna under Roxens högvattenyta. Etapp 1 är avslutad och etapp 2 kommer att utföras 2005. I centrala Linköping ersatte vi en 400 mm vattenledning med en 600 mm förbi brandstationen.

ÖPPNA DAGVATTENSYSTEM I GARNISONSOMRÅDET

En av förutsättningarna för exploatering av Garnisonsområdet var att inte mängden dagvatten till Tinnerbäcken skulle öka. Avledningen skulle dessutom ske i öppna dagvattensystem.

Vasallen utförde i samråd med Tekniska Verken ett dagvattensystem som uppfyller kraven. Anläggningen består av öppna dagvattendiken och ett antal utjämningsmagasin. Utformningen gör att man får ett trögt system som fördröjer avrinningen. Vattnet blir dessutom synligt och ett mjukt inslag i en annars stel stadsmiljö. I utjämningsmagasinen får dagvattnet en naturlig rening när det rinner genom växtfloran i magasinen. Ansvaret för anläggningen övertogs vid årsskiftet 2004/2005 av Tekniska Verken.

RÅD OCH STÖD

Vi hjälper varje år våra kunder med råd och stöd när de ska gräva om sina VA-ledningar inom respektive fastighet. Samtidigt ser vi till att de kopplar bort ovidkommande dagvatten från spillvattenledningarna. Bortkopplingarna under året motsvarar på årsbasis 3 700 m³ vatten till reningsverket.

ÖKAD KAPACITET PÅ AVLOPPSRENINGSVERKET

Kapaciteten för nedbrytning av organiska ämnen ökade med 45 % genom tillbyggnad av ett nytt biosteg. Expansionen är nödvändig för att möta Linköpings tillväxt och säkerställa nitrifikationen för en framtida kvävereduktionsanläggning. Biosteget är färdigbyggt och tas i drift i februari 2005.

INFORMATION TILL SKOLOR

Det är viktigt att medvetenheten om VA-frågor ökar bland allmänheten, och då är det naturligt att starta tidigt. Informationsinsatsen till skolbarn har pågått i ca 10 år och vi kan med glädje notera att intresset har ökat de senaste åren.

2004 hade vi den hittills högsta totala besöksiffran på avloppsreningsverket. Drygt 1 000 tredjeklassare från olika skolor i Linköping fick en rejäl dos avloppsfakta.

FORSKNING OCH PROCESSUTVECKLING

Under året har 15 personer arbetat med processutveckling och analyser inom Tekniska Verken. Ofta tillsammans med Tema Vatten vid Linköpings Universitet. Samarbetet är mycket givande. Kompetenser och resurser utvecklas och används på ett bra sätt.

Utvecklingsprojekt under året var vattenrening till biltvättar, dentalfilter, processpillvattenrening, avvattning av vattenverksslam samt framställning av biogas från grödor.



Nyanlagt dagvattendike i bostadsområde.



Nya bassängen i reningsverket.



Miljöarbetet 2004

Utjämningsmagasin

Utjämningsmagasin har byggts vid pumpstationerna i Svartmåla och Bonäsudden. Tack vare utjämningsmagasinen har det inte skett någon bräddning av avloppsvatten ut i recipienten.

Utbyggnad av Nykvarnsverket

Under året har det biologiska reningssteget utökats med nya bassänger som tas i drift i början av år 2005.

God rening av avloppsvatten

Reningen vid Nykvarnsverket var under året mycket god. Utsläppen av fosfor och organiskt material var låga. Kvävereduktationen var 57 %, den hittills högsta. Allt slam som producerades höll godkänd kvalitet och avsattes bl.a. till energiskog och grönområden.

För tio år sedan fanns det 300 deponier. Idag finns knappt 200 kvar och inom fem år är det kanske bara 100. Förklaringarna är i huvudsak två. Mängden deponerat avfall har halverats. Och kraven från EU och egna myndigheter skärps kontinuerligt.

Frukosten blir bilbränsle

14% OCH AVTAGANDE

Idag deponeras bara 14% av hushållsavfallet. Dit räknas även motsvarande avfall från t ex affärer, kontor och restauranger. Från 2005 är det dessutom förbjudet att deponera organiskt avfall. Det måste behandlas på annat sätt.

Det i sin tur ökar kraven på de aktörer som tar emot avfall. Inte minst när det gäller investeringar i såväl anläggningar som kompetens.

Tillsammans med alla andra krav som står för dörren, kommer det förmodligen att innebära att det bara finns tre, kanske fyra, deponier kvar i regionen.

En finns på Gärstad.

KRAVEN ÖKAR NYTTAN

Ökade krav har medfört att mängden avfall som deponeras har halverats. Samtidigt innebär det givetvis att en större andel förvandlas till nyttigheter.

Fjärrvärme och el från avfall har vi producerat länge. Biogas

är en nyare produkt, där volymerna hittills varit relativt små. Men med det nya förbudet mot att deponera organiskt avfall kommer produktionen att kunna öka avsevärt.

BIOGAS AV LIVSMEDEL

Byggnader kan också återvinnas. Vi har t ex fräschat upp en byggnad som skulle rivas, så den nu är perfekt anpassad för att omvandla förpackade livsmedel från handeln och livsmedelsbranschen till biogas och biogödsel för jordbruket.

Det handlar förstås enbart om rent avfall, som t ex varor som är felmärkta, har utgångsdatum eller är kasserade av någon annan anledning. Det för att vi ska kunna garantera en ren rötrest för spridning på åkermark.



EN AV KANSKE FEM

Utrymmet för den här typen av anläggningar är begränsat till kanske fem stycken i hela landet. Vi har redan kommit långt och borde rimligen vara en av dem. Inte minst med tanke på den biogasproduktion och kompetens som redan finns i koncernen.



Regionalt perspektiv allt viktigare

Den positiva utvecklingen fortsätter och intresset för verksamheten ökar. Ullstämman hade 90 000 besökare och ett frågeformulär gav 6 000 svar.

En viktig uppgift under året var att teckna avtal för det utbyggda Gärstadverket. I december 2004 hade vi nästan 80 000 ton avfall i lager inför starten av den nya anläggningen. På nationell nivå återvinner vi 86 % av allt hushållsavfall genom energiutvinning, materialåtervinning och biologisk behandling. I Linköping använder vi alla metoderna, bara en mindre del deponeras.

Återvinningscentralen för grovavfall i Ullstämman har gett mycket goodwill och antalet besökare överträffade våra "vildaste" förväntningar. Centralen togs i drift i mars och fram till årsskiftet registrerade vi 90 400 besökare!

LINKÖPINGSBORNAS AVFALL

I maj skickades en broschyr om våra tjänster till samtliga hushåll i Linköping. För att få alla att ta del av informationen, fanns en svarstalong med frågor på innehållet. Vi fick 6 000 svar! Tio vinnare fick ett presentkort på en middag för två på en av Linköpings bättre restauranger.

Miljöarbetet 2004

Alternativa material för täckning

Tekniska Verken deltar i ett forskningsprojekt med syfte att hitta alternativa material för täckning av deponier. Under året täcktes deponin för rökgasreningsrester från avfallsförbränningen vid Gärstad. Det är en klass1-deponi för farligt avfall. Tätskiktet bestod av en blandning av kolflygaska och rötslam. Även i övriga delar användes i största möjliga utsträckning återvunna material, som t.ex. slaggrus från avfallsförbränning i dränsikt och färdigbehandlad, oljeskadad jord i skyddssikt.

Länets största "urinblåsa"

Under året togs en stor lagringsbehållare för humanurin i drift vid Halshöga gård. Idag finns ca 50 hushåll i kommunen med urinsorterande toaletter. Enskilda avlopp i Sverige släpper tillsammans ut lika mycket gödande ämnen som alla reningsverk tillsammans. Urinsorteringen sänker näringsläckaget till vattendragen och minskar övergödningen. För att klara smittskyddsreglerna ska urinen lagras under minst ett halvår.

Återvinningscentralen i Ullstämman kommer att kompletteras med ytterligare en mellan Ryd och Malmslätt under 2005. Förberedelserna har startat med markförvärv, tillståndsärenden och projektering. Utvecklingen av fastighetsnära hämtning av förpackningar och tidningar fortsätter och vi hämtar nu även elektriskt och elektroniskt avfall enligt samma koncept.

NÄRINGS-LIVETS AVFALL

Enligt lagstiftningen är varje avfallsinnehavare skyldig att själv försäkra sig om att avfallet tas om hand på rätt sätt. Ett gigantiskt informationsbehov finns och vi arbetar kontinuerligt med att dela med oss av våra kunskaper och med att utbilda våra kunder. I samband med att lagstiftningen förändras, ökar behovet av nya lösningar. Ett exempel är vår nya anläggning för att ta hand om förpackade livsmedel. Vi gör biogas av livsmedlen och energi av förpackningarna.

Ett par exempel på verksamheter som ökar kraftigt i omfattning är slutlig deponering av metallhaltigt slam och indunstning av förorenade vatten. I samarbete med andra aktörer erbjuder vi tjänster inom ett mycket brett område.

NYA BEHOV I KOMMUNERNA

Kommuner med mindre avfallsflöden kommer sannolikt att välja samarbete med större, regionala anläggningar, som Gästads, för att klara ekonomi och framtida resursbehov. Under 2004 tecknade vi ett avtal med Boxholm och Vimmerby om att ta hand om avfall som måste deponeras. Vi ser det som inledningen på en ny fas, där vi hjälper kommuner och andra kunder med flera tjänster. Några tänkbara områden är omhändertagande av latrin, impregnerat trä och resärmöbler som inte kan förbrännas utan förbehandling.

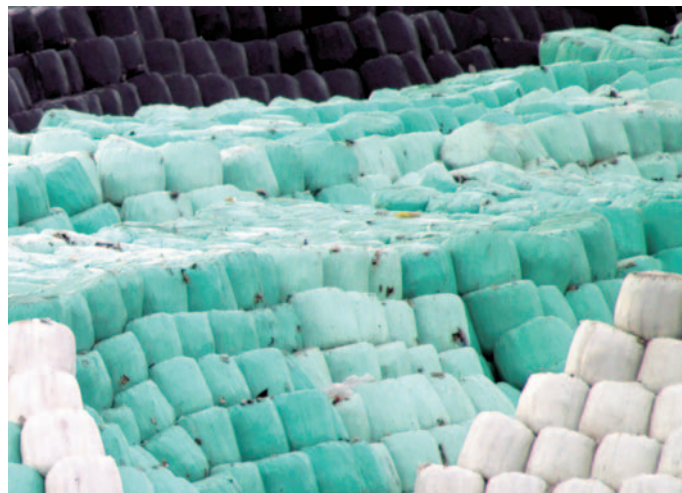
PERSONAL OCH ORGANISATION

Inför 2004 tog vi fram en ny affärsplan. Hela personalen var involverad i arbetet. Resultatet blev därför inte bara en ny plan, vi har även fått ökad samhörighet, en större medvetenhet om kraven på oss, om målen för vår verksamhet och för behovet av en fortsatt utveckling. En genomförd medarbetarenkät bekräftar denna uppfattning.

Personalen inom affärsområdet uppgår till 47 personer.

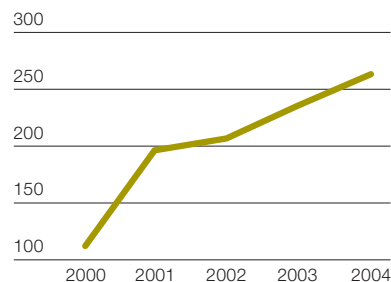
RESULTAT

Vårt lager på nästan 80.000 ton avfall innebar en väsentlig kostnad för koncernen, men skall ses i ett längre perspektiv där vi säkrat ett inflöde till det utbyggda Gästadsverket. Affärsområdet har trots det fortsatt att utvecklas positivt ekonomiskt.

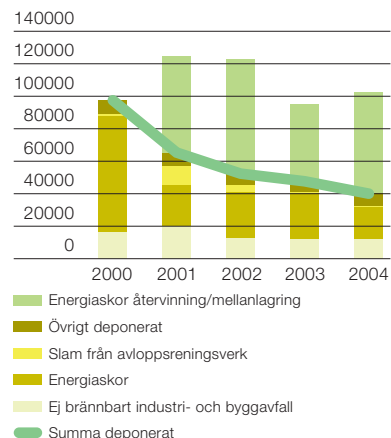


Avfall & Återvinning i korthet: Affärs- området behandlar, återvinner och deponerar avfall.

Intäkter Avfall & Återvinning, Mkr



Deponering, ton/år



Svensk Biogas är en av Europas största tillverkare av just biogas till fordon. Men det är inte bara produktionsvolymen som imponerar, vi har ett processkunnande i absolut världsklass. Det är ett kunnande vi gärna delar med oss av till andra producenter.

Processen

en blivande bestseller

HÖG UTRÖTNINGSGRAD

Ett nyckeltal vid tillverkning av biogas är utröttningsgrad. Enkelt uttryckt är det ett mått på hur mycket gas man får ut relaterat till den mängd material man stoppar in. Ju högre värde, desto lägre produktionskostnad förstås.

Förra året fick vi ut 150 Nm³ biogas per m³ inmatad råvara. Det är en ökning med över 100 % på drygt tre år. Ett jämförelsetal mot olika typer av råvaror är 2,5 Nm³ biogas per m³ reaktorvolym och dygn.

HÖG BELASTNING

Nästa nyckeltal är belastning som är ett mått på hur mycket råvara man kan stoppa in i reaktorn. Ju mer råvara, desto mindre reaktorvolym och investeringskostnad.

Även här har vi kommit långt. I en vanlig mesofil biogasprocess medges 2–3 kg VS per m³ och dygn. I Gröngasprocessen har vi nu nått upp mot 10 kg VS per m³ och dygn.

När många av våra kollegor

försöker få en fungerande process, undersöker vi hur vi kan öka belastningen ytterligare.

GOD STABILITET

Nyckeltalens värden var för sig är visserligen intressanta. Men det är balansen dem emellan som är A och O i processen. Utan stabilitet går det snett, och det går snabbt.

Vi har utvecklat en tillsats, KMB1, som stabiliserar processen. Den är godkänd av SP och påverkar inte kvaliteten på biogödslet.

Dessutom har vi två patent för Gröngasprocessen rörande hantering och matning av processen på ett högeffektivt och stabilt vis.

PROVANLÄGGNING OCH BRED LABBKOMPETENS

Att vi var tidigt ute med biogas är givetvis en förklaring till vår position. Men viktigare ändå är vår utvecklingsverksamhet. I vårt laboratorium har vi åtta minianläggningar, där vi ständigt testar nya råvaror och pro-

cesser. De som har bäst förutsättningar, verifierar vi sedan i vår pilotanläggning utanför Mjölby.

Ett exempel på en verifierad process är Gröngas, där vi nått en utrötning på över 200 Nm³ biogas per m³ inmatad råvara och en belastning på 10 kg VS/m³. Jämförelse på samma vis som tidigare ger 4,6 Nm³ biogas per m³ reaktorvolym och dygn.

VI DELAR GÄRNA MED OSS TILL ANDRA

Vi delar gärna med oss av vår erfarenhet och kunskap. Som samarbetspartner eller leverantör av färdiga koncept till kollegor.

Intresset är stort för den kunskap och erfarenhet som finns i Linköping och förra året hade vi besök från bland annat Japan, USA och Kanada. Vårt primära fokus nu är att skapa en kraftig och hållbar produktionstillväxt i Sverige.

Biogasen

accelererar

Expansionen fortsätter i allt snabbare takt och är en förutsättning för vår framtid. För vår livsmiljö, tillväxt och välfärd.



Biogas i korthet:
 Verksamheterna inom
 tekniska Verken består av
 Svensk Biogas AB och
 Malmköping Biogas AB

De två bolagen hade en gemensam organisation redan under 2004. Från årsskiftet 2004/2005 blir vi även ett enda bolag. Vårt uppdrag är att driva utvecklingen av biogas framåt. Dels genom att på en regional marknad erbjuda egenproducerad biogas och biogödsel. Dels genom att utveckla processer och produktionskoncept, där råvaran kommer från såväl grödor som organiskt avfall.

EN ÖVERLEVNADSFÖRFRÅGAN

Effekterna av vårt oljeberoende blev skrämmande tydliga under 2004 med kraftigt stigande diesel- och bensinpriser och otaliga diskussioner om hur det påverkar tillväxten och den välfärd vi vant oss vid.

Att bidra till ökad försörjningstrygghet och samtidigt motverka ett ständigt försämrat klimat är motiverande. Tillsammans med engagerade leverantörer och kunder hoppas vi kunna öka takten ytterligare de närmaste åren.

MARKNAD

Den publika försäljningen (allt utom bussar) ökade med över 70 procent från drygt 700 000 till 1 200 000 Nm³. Den står nu för 27 procent av den totala volymen om 4,5 miljoner Nm³ (4 miljoner Nm³ 2003).

Antalet fordon, utöver bussarna, ökade från 250 till 530 stycken, en ökning med över 110 procent. En stor del av volymökningen kommer från yrkestrafiken, men vi ser också ett växande intresse från privatpersoner och företag med tjänstebilar.

Marknadsinsatserna fokuserade på intensifierat säljarbete mot större kunder samt utökad samarbete med bilåterförsäljare. Bussarna står för en viktig del av verksamheten och målsättningen är att vidareutveckla dem.

Samarbetet med fordonsindustrin och kollegor i branschen för en enad, opinionsbildande front fortsatte med ökad kraft.

INVESTERINGAR OCH PRODUKTION

Investeringar i mackar, produktion och distribution fortsatte under 2004 med syfte att skapa en god infrastruktur i regionen samt möta den kraftigt ökande efterfrågan av biogas. Under året etablerades nya mackar i Norrköping, Nyköping och – två – i Linköping. Förberedelser för nya etableringar pågår för fullt.

Produktionen gick mycket bra med rejält ökad effektivitet och god stabilitet. Utrötningsgraden ökade från ungefär 115 Nm³ rågas per ton material till drygt 150 Nm³.

Samarbetet med Nykvarns avloppsreningsverk växte. De erfarenheter samarbetet gett har, tillsammans med forsknings- och utvecklingsarbetet med Gröngasprocessen, som är en förutsättning för den framtida miljöexpansionen, varit till stor nytta för den anläggning som etableras i Norrköping under 2005. Anläggningen beviljades KLIMP-bidrag och ansågs vara en guldklimp då den har mycket bra kostnads- och bidragseffektivitet i relation till miljön.

RESULTAT

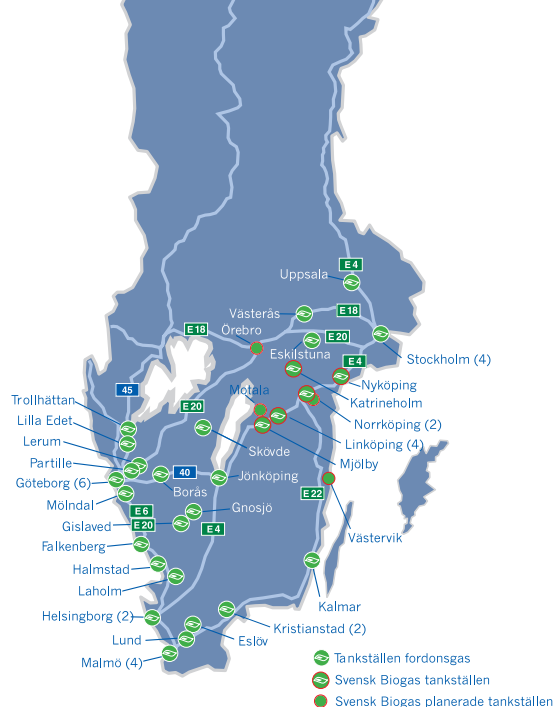
Resultatet för Linköping Biogas blev –1,6 Mkr, vilket är sämre än för 2003. Det kan förklaras med att vi rensat historiska kostnader samt kostnadsfört investeringsprojekt som ej har genomförts. Svensk Biogas levererar ett resultat på –7,4 Mkr.

Gaspriset steg under året till följd av ökade bensin- och dieselpriiser. Men inte lika mycket, då vår prisstrategi är att vara 15–20 procent lägre, men mer stabil över tiden.

FORSKNING OCH UTVECKLING

Gröngasproduktion är en förutsättning för vår framtida volymexpansion. Utvecklingen av högeffektiva gröngasrecept från rena råvaror resulterade i två patent – och ett antal effektiviseringar i anläggningen på Åby. Största vinsten är det arbetssätt, och den erfarenhet som utvecklats, kan generaliseras för användning i andra anläggningar.

Vi ser att 2005 blir året då samarbeten med andra biogasproducenter kring ökad produktion och/eller stabilitet inleds.

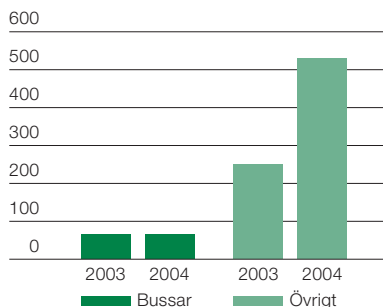


Miljöarbetet 2004

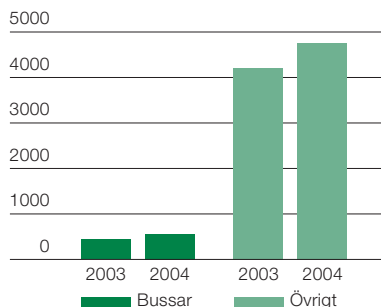
Biogasdriven biogödselbil
I en ny upphandling för distribution av biogödsel valdes en Scania med biogasdrift. Bilen ersätter 6 000 l diesel varje månad vilket innebär en årlig minskning av 196 ton kol-dioxid.

Fyra nya biogasmackar
Bästa sättet att minska negativ miljöpåverkan är ökad tillgänglighet av biogas. Under 2004 etablerade Svensk Biogas fyra nya mackar i regionen, för att öka den publika försäljningen av biogas från drygt 700 000 Nm³ till 1 200 000 Nm³.

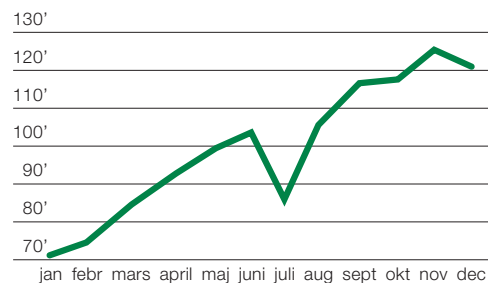
Antal fordon Linköping



Antal fordon Sverige



Gasförsäljning (ej buss), Nm³





Samarbete för regional utveckling

Affärsområdet har stärkt den regionala närvaron under året. Vi har utvecklat kärnverksamheten och breddat våra nätverk.

REGIONAL UTVECKLING

Att samarbeta inom regionen och bidra till regionens utveckling ligger helt i linje med vår förankrade strategi. Därför samarbetar vi sedan årsskiftet med Åtvidabergs kommun, när det gäller deras behov av drift och underhåll av gaturummet och tekniska försörjningsnät. Under senare hälften av året startade vi också en verksamhet i Norrköping med ansvar för drift och underhåll av gator och parker i de centrala delarna av staden, inklusive Kaktusparken.

Tekniska Verken förvärvade i november Enista i Norrköping. Med snarlika verksamheter kommer bolagen att samordnas under 2005. Tillsammans kommer vi att bli en stark, regional entreprenör inom områden som infrateknik, markteknik, fastighetsteknik och elteknik.

Med bolagens breda kompetens, långa erfarenhet och goda kundrelationer skapar vi förutsättningar för en stark position på den regionala- och lokala marknaden.

Miljöarbetet 2004

Renare bilar

En miljövänlig tvätthall för både personbilar och större fordon har tagits i drift. Tvättvattnet renas med en ny teknik, Capere Car. Drygt halva vattenmängden recirkulerar, återstoden släpps renat till dagvattnet.

Under året har en ny bilpool för hela koncernen med enbart biogasbilar invigts.

Samordning med Enista

Stadspartner har behållit sitt miljö- och kvalitetscertifikat och nu pågår arbete med sammanfogning av Enistas och Stadsparters system.

SAMARBETE

Arbetet med att fokusera och utveckla verksamheten inom våra kärnområden fortsätter. Vi vårdar och stärker vårt nätverk av lokala partners för att erbjuda både bredd och spetskompetens i vårt arbete.

Även inom områden som kompletterar vår verksamhet ökar samarbetet med partners. Det försäkrar oss om erforderliga resurser för att vara ett komplett entreprenadföretag som tar ansvar för helheten.

INVESTERINGAR

Vi har investerat i en automatisk fordonstvätt med en reningsanläggning, Capere Car, som är utvecklad inom Tekniska Verken. Vattnet från tvätt-hallen samlas i en oljeavskiljare, och pumpas sedan genom ett antal filter för att separera bland annat partiklar, olja och tungmetaller. 50–60 % av vattnet recirkuleras och återanvänds.

I samarbete med SunFleet Car-sharing har vi etablerat en biogasdriven bilpool. Helt i linje med våra miljömål; att öka andelen biogasdrivna fordon i vår verksamhet.

VÅR VIKTIGASTE RESURS

Stadspartner ska vara en dynamisk och stimulerande arbetsplats, där

medarbetare utvecklas i sina yrkesroller och känner delaktighet och ansvar för hela företagets verksamhet. Att identifiera nyckelpersoner och systematiskt arbeta med rekrytering är viktigt för att säkra vår kompetens i framtiden.

Att genomföra kontinuerliga personalundersökningar skapar förutsättningar och verktyg som gör att vi kan använda undersökningsresultaten i praktiken och förbättra oss där behoven finns.

KUNDER OCH MARKNAD

Våra kunder finns inom offentliga förvaltningar och bolag, privata egendomsförvaltare och industrin. Outsourcingen fortsätter, dvs våra kunder inriktar sig på sina kärnverksamheter och lägger allt mer av de tjänster vi erbjuder på externa entreprenörer. Det är sannolikt att detta fortsätter och till och med ökar i framtiden.

Att möta förändrade marknadskrav och förutsättningar är en viktig framgångsfaktor. Därför är det viktigt att vi skapar en organisation som klarar av att ställa om och anpassa sig snabbt.



Kommunkoncernextern omsättning, andel (%) av total omsättning



Stadspartner i korthet:
Stadspartner är en bred regional aktör inom teknisk infrastruktur och stadsmiljö.



Vi gör plats för fler

FLER BILPLATSER I CENTRUM

Dukatens verksamhet fortsatte att expandera under 2004. Antalet platser för allmän parkering i centrum ökade med etthundrafyrtio, till ca 2 700 st, genom påbyggnad med ett plan på P-huset Akilles vid Gröngatan. P-huset Detektiven har försetts med en ny och mer handikappvänlig entré.

Bolaget tecknade flera nya övervakningsavtal med privata fastighetsägare och arrendeavtalet med Stångåstaden förlängdes med ytterligare ett år. Parkeringstjänster utfördes även för Linköping och Motala kommuns räkning.

UTBYGGNADER

Enligt en avsiktsförklaring mellan Landstingsfastigheter och Dukat, ska vi bygga och äga en parkeringsanläggning på Universitetssjukhuset. Just nu pågår detaljplanearbetet för fullt. Möjlig byggstart är i slutet av 2005.

Bolaget arbetar även med en detaljplan för en framtida parkeringsanläggning i kv Eddan. Tänkbar byggstart här är 2007.

TEKNIK

Under våren 2004 fick våra parkeringsvakter nya handterminaler som underlättar administrationen av parkeringsövervakning. I P-huset Druvan kan kunderna numera betala vecko- och månadsparkeringar med vanliga bankkort.

VERKSAMHETSSYSTEM

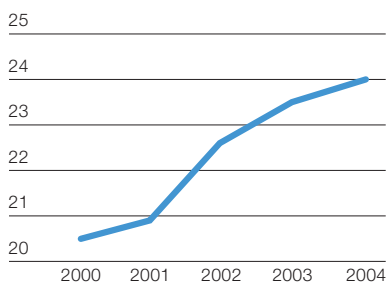
Arbetet med att komplettera bolagets miljöcertifiering med ett certifierat verksamhetssystem har inletts. Arbetet beräknas vara klart under hösten 2005.



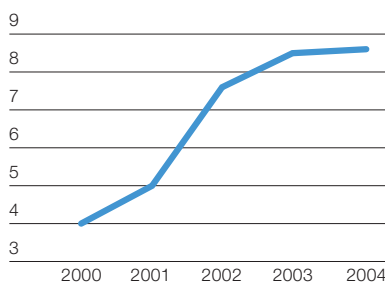
Miljöarbetet 2004

Bolagets aktiva miljöarbete fortsatte och andelen biogas som drivmedel för egna transporter ökade till 70 %. För att minska mängden farligt avfall installerades "long life" lysrör i p-husen Akilles och Baggen. Oljeavskiljare installerades i varmgaraget Blomman vid Engelbrektsgatan.

Dukat, parkeringsintäkter korttid, Mkr



Resultat efter finansiella poster, exkl P-friköp, Mkr



Kort om Dukat:
Erbjuder parkering
och svarar för par-
keringsövervakning.

Vi säger parkeringsvakter, du kallar dem troligen något annat. Men oberoende av vilket, rör det sig om en grupp människor som oförtjänt är utsatt för både spott och spe. Men mer i media och människor emellan än i den personliga kontakten.

O tack är världens lön?

DEN HELIGA BILEN

Lagar och förordningar finns av en enda anledning, de ska bringa ordning i samhället. Alla nickar vi och håller med. Tills vi kommer till bilen.

Då plötsligt hamnar vi i Vilda västern, där djungelns(?) lag tycks gälla. Köra för fort går väl an om man är så duktig förare som jag? Och ve den som sätter blankettset mellan vindrutetorkaren och framrutan! Bannade Lapp-Lisa. Eller?

Visst, det finns de som gormar, men de allra flesta inser att det faktiskt är de själva som gjort fel.

VÅR MEST UPPSKATTADE TJÄNST

Vi skyltar upp p-platser. Vi servar, installerar och tömmer parkeringsautomater. Vi servar och låser upp p-hus. Och så har vi våra parkeringsvakter.

Gissa vilken tjänst som får bäst betyg? Parkeringsvakternas arbete förstås.

EN TJÄNST MED VARIERAT INNEHÅLL

Det parkeringsvakterna ägnar mycket av sin tid åt är faktiskt att tala med människor. Att upplysa

om regler, taxor och alternativa parkeringsplatser. Och att visa människor vägen. Dessutom kontrollerar de om bilar är stulna och anmäler inbrott.

I både p-hus och bilar.

Däremellan utfärdar de fel-parkerings- och kontrollavgifter.

DET ÄR INTE VI SOM BESTÄMMER

Att parkera fel är alltid att gynna sig själv på någon annans bekostnad. Men det är inget lagbrott, utan strider mot en lokal trafikförordning.

Hur den är utformad, har du faktiskt själv varit med och bestämt. Genom att rösta i kommunalvalet. Eller genom att inte göra det.

Så skäll inte på parkeringsvakten om du får lapp på rutan. Skyll på politikerna, eller ännu bättre, skyll dig själv.



Den genomsnittliga avbrottstiden per kund var 2004 23,2 minuter. Medelvärdet de senaste fem åren är 27,7 minuter.

Transporterad el på nätet 2004 var 1175 GWh. Den högsta belastningen i nätet, 228 MW, inträffade 22 januari.



ledningen

lokalt och nationellt även i år

Låga nätavgifter och ett välunderhållet elnät gav gott resultat i en nationell jämförelse.

GOTT RESULTAT I NÄTNYTTOMODELL
Energimyndigheten använde under 2004 för första gången nätnyttomodellen för att pröva skäligheten i elnätsbolagens nätavgifter. Linköping Kraftnäts resultat blev 0,91 för 2003 års nätavgifter.

Resultatet innebär att våra priser med god marginal är rimliga i förhållande till det elnät vi tillhandahåller. Medelvärdet i landet blev

1,12. Vårt goda resultat beror bland annat på låga nätavgifter samt det väl underhållna elnätets goda kvalitet med hög leveranssäkerhet.

NY TEKNIK FÖR FÄRRE AVBROTT

I takt med att samhällets krav ökar satsar Linköping Kraftnät på teknik som ger färre och kortare avbrott samt lägre driftkostnader.

Under 2004 fortsatte satsningen

Linköping Kraftnät i korthet:

Bolaget anlägger och ansvarar för Linköpings el- och belysningsnät.

på att ytterligare höja leveranssäkerheten på landsbygdsnätet. Vi började installera ny teknik och programvara i stationer och driftcentral för att underlätta fellokalisering vid driftstörningar.

Ett annat exempel på åtgärder för att öka driftsäkerheten är att den traditionella flygbesiktningen av friledningsnätet ersatts av ett nytt system. Nu filmas elnätet tredimensionellt för att sedan analyseras hemma på kontoret. Förutom att spara både tid och pengar, möjliggör systemet en betydligt noggrannare besiktning.

FÖRBÄTTRAD KUNDINFORMATION

Linköping Kraftnät har lagt ner mycket energi på att förbättra kundinformationen. Över tusen kunder är idag anslutna till vår kostnadsfria störningsinformation. Här får kunden via SMS information om aktuella strömavbrott. Under 2005 är målet att förbättra tjänsten ytterligare.

Ett led i arbetet med att förbättra kundinformationen är även upphandlingen av automatisk mätvärdesinsamling på landsbygden för ca 5 300 kunder. Bakgrund är ett lagkrav på att elmätare skall läsas av månadsvis senast år 2009. Arbetet kommer att utföras under 2005. Mätvärdesinsamlingen innebär att kunderna kan

debiteras baserat på verklig förbrukning.

ETT VÄLDOKUMENTERAT NÄT VÄXER

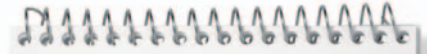
Vårt mångåriga projekt med att överföra all dokumentation över elnätet till ett digitalt system är nu slutfört. Systemet ger samtidigt både lägre kostnader och högre kvalitet.

Stationsutbyggnaden för att klara utmatningen från nya anläggningen vid Gärstad är klar. Vi har även byggt en fördelningsstation på Mjärdevi-området och byggt om Vreta Kloster- och Herrbetaledningen.

VI BELYSER LINKÖPING

Utbyggnadstakten av Linköpings gatubelysning minskade något under året till förmån för planerings- och projekteringsarbete inför kommande projekt. Ombyggnaden av Bergsvägen, Tornbyvägen samt Nya Ullevileden och Garnisonen är exempel på stora projekt som startade under året.

Linköping Kraftnät ansvarar idag för nära 30 000 armaturer i tätorten med omnejd. Positivt är att satsningen på belysning i förskönande syfte börjar märkas. Ett exempel är Teknikringen i skuggan av nya Mjärdevi Centrum, där belysningens futuristiska stil väl harmoniserar med områdets moderna bebyggelse.



Miljöarbetet 2004

Under 2004 har Linköping Kraftnät förnyat vår kvalitets- och miljöcertifiering ISO 14001:1996.

Under året har en inventering av SF6-gas (svavelhexafluorid) i företagets elektriska anläggningar genomförts-

I de nya entreprenörsavtal som slutits under 2004 har ett antal miljökrav införts som måste uppfyllas av leverantören.

Under senare år har ett trendsifte skett inom belysningsbranschen. Fokus flyttas från traditionell belysning till ljussättning som förskönar och skapar trygghet på gator, i parker och andra ställen där vi vistas under dygnets mörka timmar.

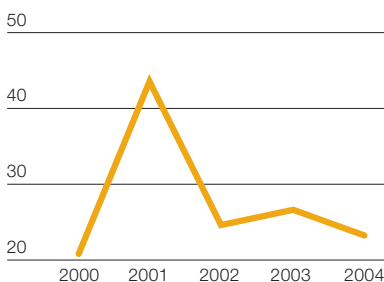
INFÖR 2005

Redan hög leveranssäkerhet ska bli ännu högre för att tillsammans med ytterligare förbättrad kundinformation bidra till fortsatt prisvärda elnättjänster.

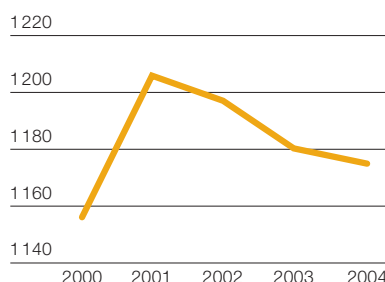
En ny fakturalayout samt införandet av fjärravlästa elmätare kommer att innebära avsevärda förbättringar för kunden.

Linköping Kraftnät kommer att ytterligare bredda kompetensen för att kunna satsa ännu hårdare på belysningens möjligheter i förskönande och trygghetsskapande syfte.

Medelavbrottstid, minuter



Transporterad el på nätet, GWh



En attraktiv motkraft



Östkraft har haft en stark försäljningstillväxt på både privat- och företagsmarknaden med ett resultat som överträffar avkastningskravet. Genom förvärvet av Fyrstad Kraft har företaget vuxit till en koncern med 215 000 kunder.

FRAMGÅNGSRIK STRATEGI

Storskalighet var det som gällde när elmarknaden avreglerades. Elhandelsbolaget Östkraft fortsatte under året sin strategi att gå mot strömmen och göra tvärtom med en vision om att satsa och verka regionalt med stark lokal förankring. I dag utgör bolaget med 215 000 elkunder en motkraft att räkna med på den svenska elmarknaden.

Kraftmarknaden var liksom förra året mycket volatil, men Östkraft fortsatte sin snabba tillväxt under året och har nu vuxit till en koncern med 215 000 kunder, elva kontor och 73 anställda. Östkraft ökade antalet kunder och överträffade årets avkastningskrav. Resultatet ska dock ses över en längre cykel.

Ägarbildningen förändrades under året. Östkraft har idag åtta kommunalt ägda energibolag som ägare. Tekniska Verkens ägarandel, direkt och indirekt, uppgår till ca 57 %, vilket innebär att Östkraft konsolideras i koncernen.

FÖRVÄRV

Den 1 maj 2004 förvärvade Östkraft 100 % av aktierna i Fyrstad Kraft AB som numera är ett helägt dotterbolag. Fyrstad Kraft har verksamhet i Uddevalla, Trollhättan och Lysekil. Förvärvet skedde genom en kontant köplikvid till Lysekils Energi AB och med utgivande av nyemitterade aktier till Uddevalla Energi AB och Trollhättan Energi AB. Upplägget innebär att Östkraft fick två nya ägare.

Fyrstad Kraft ska fortsätta under nuvarande varumärke och som egen juridisk person. Dock har verksamheten genomgått vissa förändringar, för att återställa lönsamhe-

Miljöarbetet 2004

Höjd kvotplikt

Kvotplikten för förnyelsebar energi, enligt lagen om elcertifikat, har höjts under året. Elcertifikaten ska bidra till att stimulera och öka andelen el som produceras på ett miljöanpassat sätt.

SERO-märkt miljöel

Under december fick Östkraft, som en av två elleverantörer, licens att sälja SERO-märkt el, producerad i vindkraftverk och småskaliga vattenkraftverk. Syftet är att kunna erbjuda kunderna ren, utsläppsfri el och samtidigt ge dem en möjlighet att påverka elproducenterna att investera mer i miljövänlig elproduktion.

ten och utnyttja synergier med Östkraft. Som ett led i detta avvecklades krafthandeln och bolaget köper nu funktionen från Östkraft Energihandel AB.

Samordning skapas också genom att Fyrstad Kraft byter till det debiterings- och affärsstödssystem som används inom koncernen. Vidtagna åtgärder har gett resultat och bolaget har nu en stabil utveckling av både resultat och volym.

NY PRODUKT

Östkraft fick som en av två elleverantörer licens att sälja miljövänlig, SERO-märkt el. SERO-el produceras i svenska vindkraftverk och småskaliga vattenkraftverk. Den ger inga utsläpp och bidrar inte heller till växthuseffekten. Syftet är att erbjuda kunderna ren, utsläppsfri el och samtidigt ge dem möjlighet att påverka elproducenterna att investera mer i miljövänlig elproduktion.

GOD FÖRSÄLJNINGsutveckling

Östkraft finns etablerat på elva orter, en ökning med tre genom förvärvet

av Fyrstad Kraft. Hög återköpsfrekvens och resultatet i en kundundersökning bekräftar att filosofin "lite närmare, lite enklare" är mycket uppskattad och framgångsrik. Östkraft hade en god försäljningsutveckling både på privatmarknaden och företagsmarknaden. Antalet kunder inom affärsområde Företagsmarknad ökade med 50 % under 2004.

Östkraft når stordriftsfördelar och synergier genom att arbeta med gemensamma processer i ett väl utvecklat affärsstödssystem. Affärsområde Privatmarknad slutförde under året utvecklingsarbetet av ett skräddarsytt affärsstödssystem. Affärsområde Företagsmarknad har påbörjat utvecklingen av ett modernt säljprocessverktyg.

Ett nytt tonvalssystem, som underlättar intern resursplanering, infördes i telefonväxeln på tre orter. Målet är att det ska införas på samtliga orter under 2005.

FRAMTIDEN

Vision är en sak, att skapa lönsamhet är en annan. Östkraft har lyckats på

en marknad med mycket hård konkurrens och har nästan fördubblat sin volym, med bibehållet starkt resultat, de senaste fem åren. Som ett led i bolagets övergripande strategi erbjuds även tjänster inom mobil- och fast telefoni.

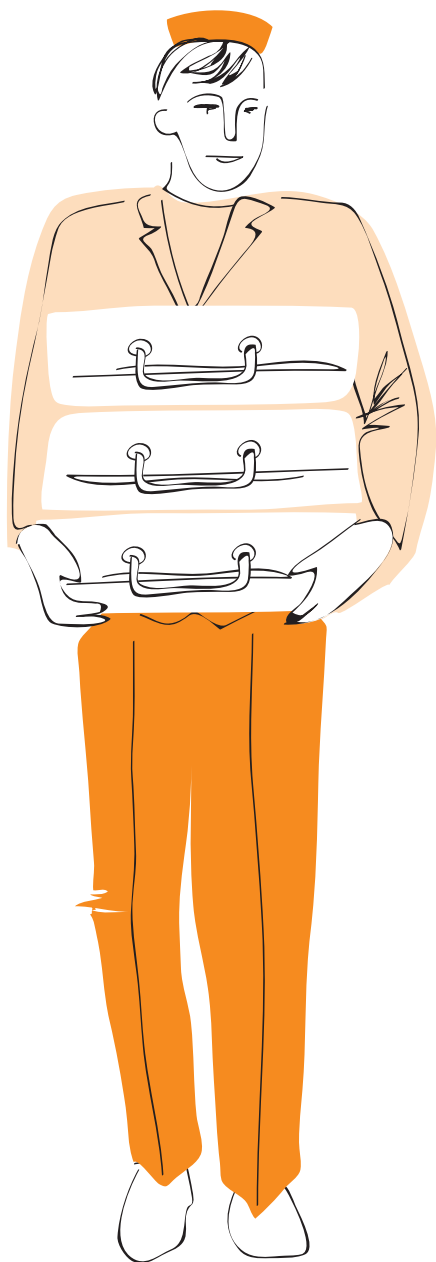
Målet är att Östkraft ska fortsätta växa. Dels genom att små och medelstora energibolag vill ansluta sig, dels genom en fortsatt god kundtillväxt.

Östkraft i korthet:
Östkraft är ett elhandelsbolag som ägs av Tekniska Verken och sju andra kommunala energibolag.



Portföljförvaltning är en tjänst, där Östkraft hjälper stora företagskunder att göra bra elaffärer. Avgörande är att handla rätt mängd el vid rätt tillfälle. Med utgångspunkt från ett planerat risktagande.

Rätt innehåll i portföljen



VÄLJA ELLEVERANTÖR. INTE BARA EN PRISFRÅGA

När en villaägare med elvärme väljer elleverantör, är ibland priset avgörande. Trots att det bara finns någon hundralapp att spara.

När ett storföretag står inför samma val, betyder priset paradoxalt nog mindre. Det är förstås den enskilt viktigaste faktorn, men de mjuka värdena får allt större betydelse.

PORTFÖLJFÖRVALTNING

Portföljförvaltning är en kvalificerad tjänst som främst erbjuds kunder med stor energiförbrukning. Målet är förstås att pressa kundens årliga elkostnader så mycket det någonsin går. I grunden handlar det om att inte lägga alla ägg i samma korg. Om att köpa mindre volymer, vid olika tidpunkter och med olika löptider.

I praktiken handlar det om att tillsammans med kunden fastställa en handelspolicy. Och om att handla upp el på ett professionellt sätt på elbörsen.

MARKNADSANALYSER

Hur var vädret förra veckan? Vad säger prognoserna om nästa? Hur påverkar det nivåerna i vattenmagasinen? Hur påverkar det i sin tur priserna på spotmarknaden och för elterminer? Hur påverkar nederbörden i höst priset nästa vår och sommar?

Våra analytikers bedömningar av utvecklingen på kort och lång sikt är helt avgörande för kvaliteten i vårt arbete.

PERSONLIG FÖRVALTARE

Många företagskunder har en personlig kontaktman. På portföljsidan är det extra viktigt. Här krävs ett tätt och förtroendegivande samarbete med nära nog dagliga kontakter.

Men den personliga förvaltaren är inte ensam. I förvaltningsteamet ingår också affärsansvarig, analytikerhandlare, risk manager och administratör.



Vidgade vyer i stadsnätet

Under 2004 har Utsikt blivit hela Linköpings stadsnät. Vi når drygt 75 % av alla hushåll inom kommunen.

Kurvorna pekar åt rätt håll för Utsikt. Vi har haft en ökad försäljning och en kraftig kundtillströmning, främst inom privatmarknaden. Resultatet är negativt, men en förbättring jämfört med föregående år vilket är positivt. Inte minst om man ser till branschen i sin helhet.

Den viktigaste marknaden för Utsikt är tele- och kommunikationsoperatörer. Uthyrningen av fiberförbindelser till dessa har ökat under året och det är det största och mest lönsamma segmentet. Vi har också sett en ökad tillväxt inom företagstjänster.

UTSIKT NÅR FLER OCH FLER

Under året skedde en kraftig utbyggnad av främst ADSL-teknik. Utsikt når idag över 75 % av hushållen i Linköping och vi räknar med att under 2005 nå närmare 90 %.

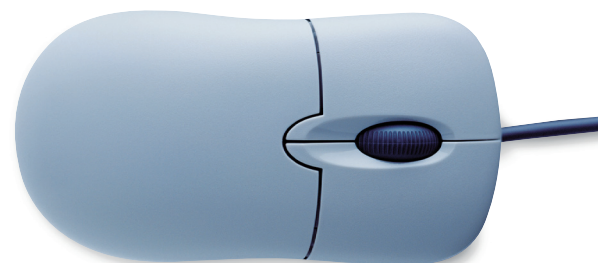
En drivande faktor till utbyggnaden av ADSL var att Utsikt tog hem Linköpings kommuns upphandling om att bygga bredband till 17 kransorter inom kommunen. Under maj 2004 anslöts den första orten, sedan har arbetet fortsatt under året.

Tillströmningen av ADSL-kunder var mycket god. Det gällde både för kransorterna och för tätorten med nya områden som Ekholmen och Skäggetorp/Ryd.

Under året anslöt vi också flerfamiljshus med närmare 1200 lägenheter för leverans av Kabel-TV och Internet. Huvuddelen av utbyggnaden har skett i östra Gottfridsberg, Hejdegården och i innerstaden.

Fiberanslutning av villor fortsatte som planerat. Det har rört sig om förtätning av områden där vi redan finns men även om utbyggnad av ett par nya områden.

Utsikt i korthet:
Utsikt erbjuder kunder i regionen kommunikationslösningar inom data, telefoni och TV.



UTSIKT I REGIONEN

Utsikt har under året stärkt positionen som en regional aktör. Vi erbjuder kommunikationslösningar över större delen av vår region, men även till andra delar av landet. Då i samarbete med andra nätoperatörer.

Ett konkret exempel är Östlänken, där vi knyter ihop stadsnäten i Linköping, Katrineholm, Mjölby, Eskilstuna och Strängnäs. Intresset är stort och antalet kunder ökar. Utsikts närvaro i regionen ökar också. Kundtillströmningen till norrköpingskontoret är ett konkret bevis.

Utsikt kommer att fortsatt ta en aktiv roll i arbetet för att få till stånd regionala samarbeten.

NYA LEVERANTÖRER

Utsikt har i flera år haft som mål att få in nya leverantörer till stadsnätet. Under 2004 lyckades vi få hela tolv stycken inom telefoni och datakommunikationslösningar.

Vi fick även två nya leverantörer av bredbands-tv och en av telefoni.

NYA TJÄNSTER I STADSNÄTET

För första gången kommer flera konkurrerande tv-leverantörer erbjuda sina tjänster i öppna stadsnät. Utsikt i Linköping har varit drivande för att få till ett unikt avtal om leverans av bredbands-tv.

Canal Digital och Viasat har båda skrivit avtal med Stadsnäten i bl a Linköping. För kunderna innebär det, att de får tillgång till ett fullt tjänstepaket. Detta kallas "triple play" och omfattar Internet, telefoni och tv via bredbandet. AllTele levererar telefonin.

UTSIKT I ELNÄTET

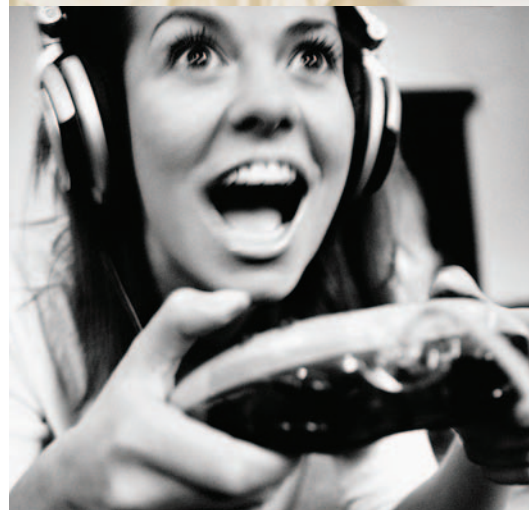
Det har länge varit en ambition att kunna använda elnätet för bandbreddskrävande kommunikation. Tekniken har nu kommit så långt att vi ser det som ett framtida alternativ.

Vi har i samarbete med Tekniska Verkens mätinsamlingsprojekt för fjärravläsning av elmätare installerat utrustning i ett försöksområde. Där har testpiloter praktiskt provat Internettjänster via elnätet. Resultatet inspirerar till vidare utbyggnad av konceptet. Utsikt kommer att under 2005 ta nästa steg mot kommersialisering av elnätskommunikation som alternativ för accessnät.

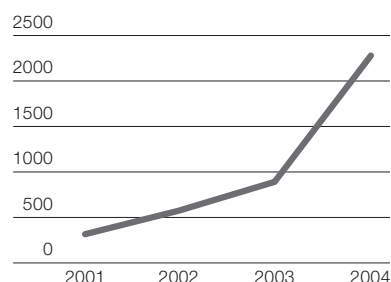
LJUS FRAMTID FÖR UTSIKT

Intresset för bredbandstjänster ökar hos både företag och privatpersoner. Stadsnätet har stärkt sin position som ledande lokalt/regionalt bredbandsnät. Vi har fler tjänster än någon gång tidigare och en hög tillströmning av nya kunder.

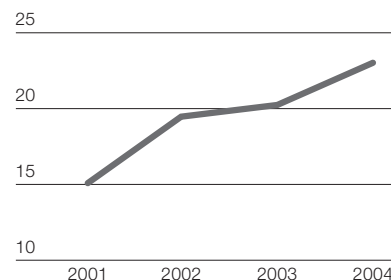
Framtiden ser ljus ut.



Privatkunder internet



Försäljningsutveckling, kkr





En växande kraft

Katrineholm Energi har en fortsatt stark utveckling i en kommun som återfått sin framtidstro.

LJUS I KATRINEHOLM

Det är med glädje vi konstaterar ett begynnande ljus i Katrineholms näringslivetableringar. Det forna Scaniaområdet fylls åter med nya företag. Peab, Sveaverken, Tjugoett och DaxDoor är några företag som på senare tid valt Katrineholm som etableringsort. Det är naturligtvis glädjande och skapar också en framtidstro som är avgörande för att den positiva trenden ska fortsätta. Med ett livskraftigt näringsliv läggs grunden för framtida välbefinnande inom många av samhällets sektorer.

Katrineholms näringsliv präglas traditionellt av en stor industrisektor. Nu kan vi också se ett näringsliv, där forskning och kompetensutveckling är viktiga ingredienser. Det ställer givetvis också nya, spännande krav på Katrineholm Energi AB:s och KEAB:s verksamhet när nya produkter och ny paketering efterfrågas.



KEAB i korthet:

KEAB erbjuder el, värme, avfallshandtering och kommunikation med hög leveranssäkerhet till privatpersoner och företag.



MILJÖ- OCH KVALITETSCERTIFIERING

I september 2004 certifierades hela KEAB-koncernen enligt miljö- och kvalitetssystemen ISO 9001 och ISO 14001. I förlängningen kommer det KEAB:s kunder tillgodo genom bra och miljövänliga produkter.

MILJÖVÄNLIG INSAMLING AV AVFALL

Redan vid årets början övergick ord till handling när vårt helägda dotterbolag Katrineholms Miljö och Återvinning, KMÅ, konkretiserade vårt miljöengagemang. Handlingen var att införskaffa biogasdrivna renhållningsfordon när insamling av hushållsavfall övergick i egen regi den 1 januari, 2004.

För att erbjuda nio nya medarbetare plats och ge befintlig personal en bättre arbetsmiljö gjordes en utbyggnad av personal- och kontorsbyggnaden på Vika Återvinningscentral.

En sorteringsplatta byggdes på Vika under året. Arbetet kunde till stor del genomföras med returmaterial som tidigare kommit in som avfall. På sorteringsplattan tar KMÅ emot osorterat avfall för utsortering av brännbart, trä och metall m.m. Plattan ger också möjlighet till bättre mottagningskontroll och besiktning av inkommande avfall.

KHNORR OCH WINGE

Ytterligare ett projekt med tanke på vår miljö är Khnorr och Winge. Projektet drivs tillsammans med kommunen, ett antal grisuppfödare och kycklinguppfödare samt Kronfågel. Gruppen har idag problem med avfall från sin verksamhet. Ett sätt att

förvandla problem till möjligheter är att producera biogas. Biogasen kan sedan användas för att utvinna biodynamisk, luktfri gödsel, driva fordon, få ner uppvärmningskostnader eller generera energi. Allt beroende på vilken process man väljer.

Arbetsgruppens långsiktiga mål är att bygga en anläggning för biogastvinning och driva den gemensamt i bolagsform.

VARMT MOTTAGET SERVICEAVTAL

Fjärrvärmeåret präglades av god efterfrågan bland Katrineholms villaägare och kröntes av ett avtal med Furulidens äldreboende. Glädjande är också att många kunder valde att teckna våra nya serviceavtal för sina fjärrvärmeanläggningar. Det visar hur viktigt det är för oss att tänka ur kundens perspektiv.

ENERGIPRODUKTION

Vi arbetar ständigt med att finna en bred bränslemix och en effektiv värmeproduktion. Under 2004 driftsattes en ny utrustning för återvinning av värmeenergi ur fuktiga rökgaser. Det stärker våra möjligheter inom fjärrvärme och ökar attraktionskraften bland våra kunder.

En annan satsning på förbättrad miljö var planeringen av en SNCR-utrustning för att reducera utsläpp av kväveoxider. Utrustningen kommer att installeras under 2005.

PROJEKT SAMBA

Projektets mål är att samförbränna utsorterat avfall och biobränsle. Under 2004 fick KEAB tillstånd till samförbränning under förutsättning



Miljöarbetet 2004

ISO-certifierade

KEAB fick sitt miljö- och kvalitetscertifikat i september 2004 enligt standard ISO 14 001:1996 och ISO 9000:2000.

Renare rökgaser

Under 2004 har rökgaskondensering införts på värmeverket. Det innebär ytterligare rening av rökgaserna samt att man får ut mer energi ur samma mängd bränsle.



att kraven i avfallsdirektivet uppfylls. KEAB har givits provotid till februari 2006 för att undersöka förbränningsbetingelser och utsläpp för att kunna fastställa kraven för samförbränning. Som ett led i detta genomfördes ett antal provförbränningar och mätningar under 2004. Projektet kommer att fortsätta under 2005.

UTSIKTS NYA PAKETERING

Kundens värdekedja ligger till grund för den nya produktpaketeringen inom Utsikt, där vi nu erbjuder Internet, IP-telefoni och IP-television. Utsikt har även arbetat fram ett servicekoncept som erbjuds små och stora företag i regionen. Tjänsten ger kunder möjlighet att slippa krångliga tråddragningar, undermålig kommunikation, programinstallationer m.m. Vi erbjuder ett smörgåsbord av tjänster och kunderna väljer vilka man vill utnyttja.

Utsikt har god tackning i Katrineholms kommun och når drygt 90 % av innevånarna med bredband via stadsnät och ADSL.

ELDISTRIBUTION

Kundens perspektiv genomsyrar också upprättandet av nya linjevaktsorganisationer och uppgraderingen av Fjällskäfteslinjen. Tidigare driftstörningar har visat att landsbygdsnätet är sårbart. Därför är upprustningen nödvändig och en god investering inför framtiden.

Nätnytmodellen är ett verktyg som Energimyndigheten tagit fram för att bedöma nätprisernas skälighet. Nätföretagen skall varje år skicka in data från sin verksamhet. Modellen beräknar sedan värdet av den prestation företaget utför åt sina kunder. Värdet jämförs sedan med vad företaget fakturerat sina kunder. Under årets alla sista dagar publicerade Energimyndigheten resultatet av granskningen. De uppgifter som KEAB har rapporterat in visar på en debiteringsgrad på 1.06. Medel och median för branschen hamnade på 1.12.

FRAMTIDENS MÄTARAVLÄSNING

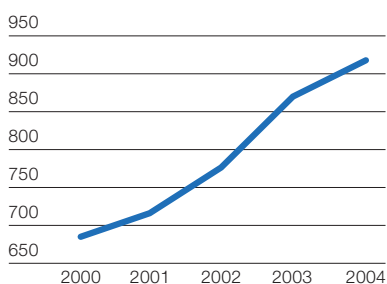
2009 träder lagen om månadsvis avläsning av elmätare i kraft. För att det ska vara praktiskt genomförbart måste vi installera fjärravlästa mätare hos våra kunder. 2003 inledde vi ett arbete tillsammans med Linköping Kraftnät för att dels hitta metoder för mätarbyte, dels undersöka vilka andra områden som berörs, exempelvis fjärrvärme och datakommunikation.

Under 2004 intensifierades arbetet och i början av 2005 byts de första mätarna på landsbygden i Katrineholm. Totalt rör det sig om 18 500 mätare. För att hinna byta alla måste arbetet börja nu och fortgå kontinuerligt fram till 2009.

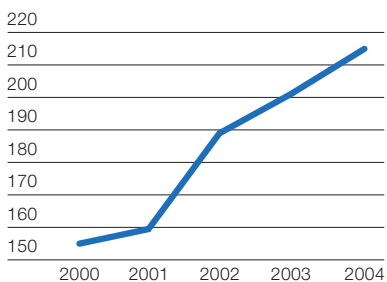
EKONOMI

KEAB och KMÅ gör sitt bästa resultat någonsin 2004. KEAB:s långsiktiga investeringar, tillsammans med medarbetarnas engagemang, har under året som gått givit en bra ekonomisk utdelning.

Antal fjärrvärmekunder, st



Omsättning, tkr



Ledningsgrupp

Bakersta raden: Gunnar Johansson, Tom Istgren, Roger Nilsson, Christer Setterdahl, Carl Lilliehöök.

Näst längst bak: Stefan Harrysson, Sven-Erik Kreij, Carina Schanson, Stellan Jacobsson. **Näst längst**

fram: Mikael Lindner, Anders Moritz, Anders Jonsson, Helena Sederström. **Längst fram:** Stig Holm, ngvar Carlsson



Personal Projekt & Utveckling Fastighets- & Kontorservice Information & Kundkontakt Ekonomi & Inköp	Energi	Vatten	Avfall & Återvinning	Utsikt Linköping	Linköping Kraftnät	Stads-partner	Östkraft	Dukaten	Svensk Biogas AB
	Fjärrvärme Fjärrkyla El- produktion	Vatten Avlopp Dagvatten	Privat- tjänster Företags- tjänster Behandlings- tjänster Drift	Optofiber Kommu- nikations- lösningar	Einät Belysning	Infrateknik Elteknik Markteknik Fastighets- teknik	El och telefoni Etableringsorter: Linköping, Växjö Mjölby, Oxelösund Borgholm Katrineholm Norrköping Västervik Trollhättan Uddevalle, Lysekil	Parkerings- tjänster Uthyrning av lokaler och lägenheter	Produktion och marknads- utveckling av biogas Linköping Biogas
KEAB	Fjärrvärme Elproduktion		Katrineholms Miljö & återvinning	Utsikt Katrineholm	Einät	Elunderhåll			



Styrelse

Bakersta raden: Gunnar Wänström, Daniel Jaredson, Nils Åke Gustafsson, Lars Eklund, Veine Edman. **Näst längst bak:** Gert Johansson, Erkki Kataja, Gilbert Ossbahr, Per Axman, Roland Söderberg, Magnus Tankred. **Mittenraden:** Ingvar Jäderlind, Gunilla Wetterling, Stig Holm, Kristina Göransson, Leif Tollén. **Näst längst fram:** Håkan Arne, Gunn Bredstedt, Lennart Ek, Bengt Magnhagen. **Längst fram:** Gunilla Almesåker, Lena Burlin. Saknas på bilden gör Ove Elf.

Sammanhållning och utveckling

Under året har koncernen vuxit genom bland annat köp av nya bolag. Detta har bidragit till att personalfunktionens roll, att vara koncernens sammanhållande resurs för den totala personalfunktionen, har blivit ännu viktigare än tidigare.

PERSONALUTVECKLING

För att tydliggöra och säkerställa personalutvecklingsarbetet har vi under senare delen av året arbetat med ett utvecklingsprojekt. I projektet har vi lyft fram strategiskt viktiga delar inom koncernens personalförsörjningsprocess.

Som ett led i arbetet kan nämnas ett nystartat utvecklingsprogram för "Unga ledare". I programmet uppmärksammas potentiella ledarämnen i koncernen.

Dessa unga ledare stimuleras, utbildas och utvecklas mot framtida intressanta befattningar. Varje kursdeltagare har knutits till en personlig mentor, där ungdomlig nyfikenhet möts av mångårig arbetslivserfarenhet.

Olika koncerngemensamma aktiviteter kring kompetensutveckling har pågått under året, bl a har en koncernövergripande affärsskola startats. Syftet med utbildningen är att skapa ett gemensamt synsätt och språk samt att skapa samordningsvinster i koncernens marknads- och säljarbete.

Vi har även genomfört en internutbildning inom processområdet med syfte att väcka intresse för drifttekniska yrken och utbildningar. Utbildningen har innehållit teoretiska delar inom processindustri, produktivitet, planering, miljö men även praktikperioder på våra energianläggningar.

Genom ett kontinuerligt arbete med att stimulera den interna rörligheten bland våra anställda, har vi lyckats utveckla medarbetare och ta vara på den kompetens som finns. Därigenom har vi även kunnat bespara flera externa rekryteringar och samtidigt värnat om våra anställdas utveckling.

ARBETSMILJÖ

Arbetsmiljö är en viktig del inom Tekniska Verken och omfattande utbildningar inom området har genomförts. Fortsatta satsningar för att minska övertiden har gjorts under året.

Sjukfrånvaron ligger på en fortsatt stabil låg nivå. Under året har 50 anmälningar om arbetsskador gjorts och 25 tillbud rapporterats.

FRISKVÅRD

Under året har det satsats på friskvård i mer organiserad form. En "hälsogrupp" har bildats med uppdrag att utveckla och samordna de friskvårdsaktiviteter som finns inom koncernen. En hälsomodell har arbetats fram och implementerats inom två affärsområden. Tanken med hälsomodellen är att på sikt kunna hälsodiplomera koncernen. Vi har även renoverat "Muskelverket" och köpt in nya träningsmaskiner.

JÄMSTÄLLDHET

Att kunna förena förvärvsarbete med föräldraskap är en viktig del i vårt jämställdhetsarbete. Arbetet med att göra jämställdhetsplanen mer tillgänglig har pågått under året och alla chefer har bjudits in till en informationsdag om jämställdhet.



De anställda lämnade in 80 idéer under 2004. Vi gjorde en räd för att utvärdera de idéer som väntat på belöning. Totalt 108 idéer kunde därmed belönas med en total belöningssumma på 120 000 kr. Många idéer gäller arbetsmiljö och produktionsförbättringar. I framtiden ser vi gärna fler förslag som handlar om utveckling av tjänster, för att på så sätt stimulera den affärsutvecklande verksamheten.



Tvättalätt

renar mätarna snabbt

ÅRETS IDÉVINNARE

Årets idévinnare är Per-Olof Lindholm från Mätteknik. Hans idé till att tvätta mätare, Tvättalätt, klarar både fler mätartyper och gör att det går snabbare.

DUBBLA FUNKTIONER

Tvättalätt är den enda fungerande tvätten på marknaden för ultraljudsmätare, som också kan hantera induktiva mätare. Tvätten drivs med en pump som pumpar runt tempererat vatten, tillsammans med tvättmedel, i ett slutet system. När

mätarna är rengjorda stängs pumpen av. Sedan trycks tvättvätskan tillbaka till rätt nivå i tanken med rent vatten.

SJU GÅNGER SNABBARE

De flesta mätare som finns på marknaden idag går att plocka isär för att rengöras manuellt. Det tar 12–15 minuter/mätare. Tvättalätt klarar av sju mätare på samma tid! Och man kan utföra andra arbetsuppgifter medan den tvättar. Den sparar med andra ord även arbetstid.

SLUTPROV DIREKT

Energimätare, som också används idag, kan visserligen rengöras manuellt, men måste vila i ett dygn innan slutprov kan göras. Och mätare som inte kan plockas isär för att tvättas, måste skrotas om de inte klarar slutprovet.

Tvättalätt behöver ingen demontering. Med Tvättalätt kan slutprov göras direkt efter rengöring.

Miljöredovisning 2004

ENERGI

Under 2004 kunde vi ta vår nya avfallseldade panna på Gärstadverket i drift. Den 68 MW stora pannan, som ska leverera både fjärrvärme och el till Linköpings invånare, är en viktig del både i avfallshanteringssystemet och i energisystemet. Tekniska Verken har även fortsatt den regionala expansionen på fjärrvärmesidan med många nya kunder i Borensberg och Skärblacka.

AVFALL

Under året öppnade vi vår nya återvinningscentral vid Ullstämman. Där kan hushållen lämna bland annat grovavfall och farligt avfall. På T1-området har vi startat försök med fastighetsnära insamling av hushållens farliga avfall.

På Gärstad avfallsanläggning har nya deponier för rökgasrester från avfallsförbränning och metallhydroxidslam från ytbehandlingsindustrin tagits i drift.

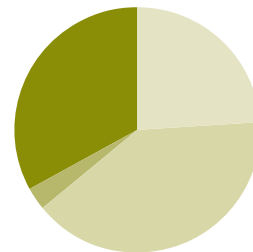
BIOGAS

Under året har ytterligare storkök och restauranger startat källsortering som inneburit mer organiskt material till vår biogasanläggning. På anläggningen har processoptimering inneburit väsentligt ökad produktion genom en högre utrottningsgrad av materialet. En biogasdriven bilpool för hela Tekniska Verken-koncernen har startats upp. Totalt har antalet biogasfordon ökat med över 110 % i regionen.

VATTEN


Stadspartner har byggt en fordons-tvättanläggning för personbilar och tyngre fordon, som sopbilar, där tvättvattnet renas i det biologiska barkfiltret CapereCar från Tekniska Verken. Anläggningen uppfyller Naturvårdsverkets högt ställda krav på fordonstvätt. Förutom vid fordonstvätt har barkfilter testats och utprovats bland annat i dentalfilter på två av Folkhälsovårdens kliniker och för rening av metallhaltigt spolvatten från Kraftvärmeverket.

Fördelning mellan olika typer av biogasfordon.



- Avfallsinsamling och slambilar, 24%
- Taxi och färdtjänst, 40%
- Tekniska Verkens fordon, 3%
- Övrigt, 33%

Vi har i vår miljöpolicy åtagit oss att dela med oss av vår kunskap och informera om hur våra produkter och tjänster kan användas för att minimera miljöpåverkan.



Vid Nykvarnsverket är det stora miljöarbetet för framtida rening av avloppsvattnet byggnationen av ett nytt biologiskt steg. Fullt utbyggt ökar kapaciteten med 45 % när det gäller nedbrytning av organiskt material samt möjlighet att säkerställa nitrifikationen.

Det pågår ett arbete med att fastställa skyddsområde för råvattentäkten till Berggårdens vattenverk. Ett samrådsmöte har hållits, men bestämmelserna kring hur skyddsområdet vid Ljung ska utformas är ännu inte beslutade av myndigheterna.

VÅRT INTERNA MILJÖARBETE

Dotterbolaget Katrineholm Energi AB, KEAB, blev miljö- och kvalitetscertifierade i september 2004. Arbetet inför certifieringen genomfördes på mycket kort tid tack vare ett brett engagemang bland de anställda. Enkelhet har varit ett ledord under uppbyggnaden och idag anser man sig ha ett väl fungerande verksamhetssystem. Även fortsättningsvis ska alla nya verk-

samheter och bolag certifieras så snart det är möjligt.

Under året har ett dokumenthanteringssystem, Centuri, köpts in för koncernens räkning. Syftet med systemet är att samla alla styrande dokument som är kopplade till våra certifierade system. På så sätt blir vårt arbete både effektivare och säkrare.

En skrift med miljöinformation i allmänhet och om avfallshantering i synnerhet har skickats ut till alla hushåll i Linköping.

BIDRAG FÖR EN BÄTTRE MILJÖ

Den 18 november tillkännagavs 2004 års lokala klimatinvesteringsprogram (KLIMP*).

Naturvårdsverket ger 363 miljoner kronor i bidrag till 23 lokala klimatinvesteringsprogram och sju så kallade "Guld Klimpar" som är speciella projekt. Tekniska Verken är delaktig i flera av de projekt som beviljades ekonomiskt stöd.

Svensk Biogas var en av "guld klimparna" och ämnar bland annat använda bidraget till en fullskalig

produktionsanläggning för biogas och ytterligare en tankstation i Norrköping.

Produktionsanläggningen kommer att etableras under 2005–2006 och beräknas producera 2,5 miljoner Nm³ biogas om året. Det motsvarar lika många liter bensin eller diesel. Råvaran för produktionen planeras till stor del bestå av restmaterial från etanolproduktionen i Norrköping.

Tekniska Verkens affärsområde Energi har beviljats bidrag för byggande av fjärrvärme i Skärblackska.

** Klimatinvesteringsprogram, KLIMP, är ett statligt stöd till kommuner och andra lokala aktörer som genomför långsiktiga investeringar för att minska växthuseffekten. Förutom Naturvårdsverket har Boverket, Energimyndigheten och Vägverket granskat ansökningarna.*

Hur lyckades vi då?

Avfall & Återvinning

Miljömål

Använda alternativa material som tätskikt vid sluttäckning på deponin.

Ökade informationsinsatser till hushållen i Linköping avseende miljönyttan med våra tjänster.

Ta fram beslutsunderlag för en återvinningscentral i västra delen av Linköpings tätort.

Resultat, uppnås målet?

Målet uppnås. Blandning av aska och slam har använts som tätskikt vid sluttäckning av deponicell.

Målet uppnås. En informationsskrift arbetades fram och distribuerades till samtliga hushåll under andra kvartalet.

Målet uppnås. Arkeologiska utgrävningar genomförda och erforderligt beslutsunderlag finns framtaget.

Vatten

Kvävereduktionen vid Nykvarnsverket ska överstiga 50%.

Minska översvämningsrisken genom att minst 20 bräddpunkter/nödutlopp förses med bakvattenstopp.

Biogasanvändningen i egna fordon ska öka jämfört mot 2003.

Ja, målet klaras, se diagram de senaste fem åren.



Ja, målet klaras. Det har installerats i 21 st.

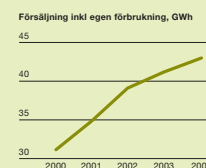
Ja, målet klaras. Ökar från 73% till 80% i gasbilarna och totalt från 47% till 61%.

Biogas

Försäljning, inklusive egen förbrukning av gas ska överstiga 40 GWh.

Inga massiva klagomål på lukt från anläggningen ska komma in.

Målet klaras. Försäljningen blev 42,6 GWh vilket är 12 % bättre än föregående år.



Målet klaras. Antalet lukt tillfällen har minskat. Under året har en luktpanel skapats med personer som bor runt anläggningen. Dessa har genomgått en luktutbildning och ska rapportera in om det uppstår olägenheter.

Stadspartner

Samtliga inköpta fordon ska vara biogas.

Få tillstånd för utökad verksamhet för Ecocenter.

Utsortering av farliga kemikalier.

Ja, alla fyra inköpta fordon var biogas.

Erhållit tillstånd för utökad jordhantering på Ecocenter.

Alla skarvar med isocyanatlim är utbytta till bättre alternativ. Antalet kemiska produkter har minskat med 10 % på avdelning Markteknik.

Miljömål för TVAB-koncernen 2005

1. För att hushålla med naturens resurser ska tex andelen förnyelsebara och återvunna bränslen och restmaterial skall öka. 70 % av alla personbilstransporter skall ske med biogas.
2. Miljökrav ska ställas vid upphandling från och med 1 januari 2005.
3. Antalet kemiska produkter (motsvarande poster i Chess) ska minska med 15 %. Riskbedömning av kemiska produkter som har farosymbol ska påbörjas 2005.
4. Miljöpåverkan från egna utsläpp ska minska.
5. Kunskapen om miljöfördelarna med Tekniska Verkens produkter och tjänster och den egna miljöpåverkan ska öka både internt och externt.
6. TVABs verksamhetssystem ska vara överskådligt och effektivt.

Energi Kraftvärmeverket

Mer än 10.000 ton kött- och benmjöl eldas i Kraftvärmeverket.

Målet klaras inte. Tillstånd saknades från Jordbruksverket.

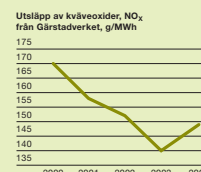
Omvänd osmos (RO) anläggningens tillgänglighet ska vara mer än 90 % av pannans drifttid.
Ammoniumutsläppen ska minska med 50 % från 2002.

Ja, målet klaras. Tillgängligheten var över 98 %.
Målet klaras.

Gärstadverket

Kväveoxidutsläppet från Gärstadverket ska sänkas till under 150 g/MWh.

Målet klarades, se 5-års diagram.



Avdelningens biogasbilar ska gå minst på 70 % biogas.

Målet klarades ej på alla fordon.

Vattenkraft

Ett dammregister upprättas över Tekniska Verkens samtliga dammar, status och tekniska data.

Målet klaras ej, fortsätter under 2005.

DTU-manualer (drift, tillsyn, underhåll) tas fram för stationerna i Motala, Borensberg och Malfors.

Målet klaras.

Fastigheter

Minska energiförbrukningen på kontoret på Brogatan.
Kartlägga tidigare verksamheter på kv. Gesällen/Gjuteriet genom markundersökningar.

Målet klaras ej. Projektet fortsätter under 2005.

Målet uppfylls, genomförd markundersökning visar att sanering ej behöver göras.

Dukaten

Minskat utsläpp till vatten.

Målet klaras. Oljeavskiljare har installerats i varmgaraget Blomman.

Minskad mängd farligt avfall.

"Long-life" lysrör har installerats i p-hus Baggen och Akilles. Mängden farligt avfall (förbrukade lysrör) kommer därför att minska.

Minskat utsläpp till luft.

Dukatens transporter sker idag till 70% med biogas.

Katrineholm Energi

Vi arbetar förebyggande för att minska utsläppen till vatten.

Målet klaras, 6623 kg farligt avfall har insamlats på miljöbilsturer.

Vi arbetar målmedvetet för att minska utsläppen till luft.

Tre biogasdrivna sopbilar (som minskar bolagets koldioxidutsläpp med 56 ton/år) samt fyra personbilar har köpts in under året.

Information

Information om miljönyttan med våra produkter och tjänster ska öka.

Målet klarades och pågår även 2005. Aktiv miljöinformation ges till kunder och personal via intranät, webbsida, kundtidning, broschyrer, studiebesök m.m.

Tekniska Verken

En del av Linköping

MÅL 2004

Kommunen fastställde inför 2004 nya långsiktiga avkastnings- och soliditetsmål för koncernen baserade bl a på en försiktig marknadsvärdering av koncernen.

Omräknat till avkastning på justerat eget kapital har resultatkravet satts till 12–17 %. Beslut har också tagits att koncernen skall lämna 100 Mkr i koncernbidrag till Linköpings Stadshus AB. Soliditeten skall enligt målen uppgå till 25–30 %.

Målen för 2004 har uppnåtts. Avkastningen uppgick till 16 % och soliditeten var 27 % vid årets slut. Koncernbidraget har betalats.

Ur koncernens synpunkt råder det en obalans mellan de olika målen. Resultatkravet är för lågt i förhållande till behovet av likviditet för investeringar, framtidssatsningar, amorteringar och kravet på koncernbidrag till ägarbolaget. Med hänsyn till finansierings- och ränteriskerna bör soliditeten ej heller understiga 30 %.

MOTIV FÖR ÄGANDE OCH VERKSAMHETSKRAV

Kommunen har i sina motiv för ägandet av koncernen fastslagit att ägandeformen är det bästa sättet för kommunen att tillgodose sina intressen i de verksamheter koncernen bedriver.

Verksamhetskraven för 2004 ligger i princip kvar från föregående år. Koncernen skall bl a:

- Tillgodose kommuninvånarnas behov av tekniska nyttigheter och tjänster till konkurrenskraftiga villkor och med god kvalitet.
- Medverka till att infrastrukturen för kommunikationstekniktjänster byggs ut och upplåtes på affärs-mässiga grunder.

- Bevaka miljö- och kretsloppsanpassningen av verksamheter och tjänster.
- Medverka till kommunens måluppfyllelse avseende de verksamheter koncernen bedriver.
- Medverka till teknikutveckling och -spridning genom ökad upphandling av varor och tjänster.
- Påverka prisbilden på produkter och tjänster som erbjuds på konkurrensutsatta

marknader till nytta för kunderna i Linköping

- Erbjudna tjänster och produkter där bolagets kompetenser och resurser kan nyttjas på ett lönsamt sätt.

Koncernen arbetar ständigt för att effektivisera verksamheterna och sänka kostnaderna för att säkerställa konkurrensförmågan.

Koncernen har, på ägarens uppdrag, sökt nya finansieringsformer utan kommunal borgen fr o m 2004. Detta har genomförts för ca en tredjedel av lånestocken under året och planer finns för en successiv refinansiering i takt med att befintliga lån löper ut.

Koncernen har, i frågor som rör beslut eller yttrande från kommunen enligt ägardirektiven, fört upp de frågor som varit aktuella under året. Koncernen redovisar årsvis vilka uppdrag som erhållits från kommunen och hur dessa genomförts.

DET KOMMUNALA ÄNDAMÅLET

Koncernens verksamhet, ur det kommunala perspektivet, regleras i bolagsordningens ändamålsparagraf. Denna ansluter i stort sett till redovisade verksamhetskrav enligt ovan.

Koncernens uppfattning är att verksamheten under året, i allt väsentligt, bedrivits enligt ägarens intentioner.



Årsredovisning

556004-9727 Tekniska Verken i Linköping Aktiebolag

Förvaltningsberättelse

Allmänt om verksamheten

KONCERNENS STRATEGI OCH UTVECKLING

Tekniska Verken är en koncern som utvecklats från starten som lokal vattenkraftsproducent under de första åren av 1900-talet till en regional aktör med en rad verksamhetsgrenar drygt 100 år senare. Med Linköping som bas verkar koncernen i princip inom en region från mellersta Södermanland i norr till mellersta Småland i söder begränsad av Vättern i väster och Östersjön i öster. Koncernen bedriver energirörelser med el-, värme-, kyla-, biogas-, elnäts- och avfallsverksamheter samt VA-verksamhet. I serviceutbudet ingår också kommunikationstjänster samt entreprenad-, underhålls- och konsulttjänster med anknytning till koncernens kompetenser inom samhällets infrastruktur.

Under 2004 togs ytterligare steg inom ramen för den beslutade tillväxtstrategin att utveckla produkter, verksamheter och marknader. Strategin för elhandeln, att växa genom förvärv och/eller apport av befintliga elhandelsrörelser fortsatte genom att dotterbolaget Östkraft AB förvärvade Fyrstad Kraft AB per 2004-05-01.

Genom förvärvet blev Trollhättan Energi AB och Uddevalla Energi AB nya delägare i Östkraft AB.

Under året fördes diskussioner om ett antal strukturaffärer med Sydkraft AB. Dessa resulterade i att koncernen förvärvade entreprenadbolaget Enista AB med dotterbolaget YP Entreprenad och Konsult AB, samt ytterligare 10% av Mjölby Svartådalen Energi AB från Sydkraft AB. Samtidigt avyttrades aktieinnehavet i Bråvallakraft AB till Sydkraft AB. Koncernen stärkte därmed sin närvaro väsentligt i närområdet, där den tidigare etableringen i Norrköpingsområdet fick ytterligare tyngd. Verksamheten i Enista AB samordnas fr o m 2005 med motsvarande verksamheter i dotterbolaget Stadspartner AB.

Swedish Meats ek. för. ägarandel i Linköping Biogas AB, förvärvades per 2004-12-30 av moderbolaget. Bolaget blev därmed ett helägt dotterbolag. Produktion och försäljning av biogas ska samordnas under namnet Svensk Biogas i Linköping AB.

Koncernens kärnverksamheter fick en god utveckling under året med förbättrade resultat inom samt-

liga affärsområden. Konceptet lokal fjärrvärme, som tidigare startats upp med produktion och distribution i Borensberg och Skärblacka, utvärderas för fortsatta satsningar i regionen. Den strategiska investeringen i en utbyggnad av avfallsförbränningskapaciteten avslutades och bränsleförsörjningen tryggades för de närmaste åren.

Fr o m 2004 tecknar ägaren, Linköpings Kommun, inte några nya borgensåtaganden för koncernens lån. Därmed kommer finansieringen av verksamheten att successivt ske på egna meriter. Under året analyserade och bedömde kreditvärderingsföretaget Standard & Poor's koncernens kreditvärdighet (se vidare under finansiering nedan). I syfte att kunna ta upp noterade låneprogram registrerades moderbolaget som publikt bolag under hösten.

KONCERNENS STYRNING

Koncernen består på bokslutsdagen av ett 20-tal juridiska personer, varav 15 är rörelsedrivande. Ägaren, Linköpings kommun, nominerar ledamöter och suppleanter i moderbolaget och i princip också ledamö-

terna i dotterbolagen även om moderbolaget i de fallen föreslår kandidater. Styrelserna väljs av bolagsstämman normalt för samma tidsperiod som de allmänna valen gäller. Ny styrelse tillträder vid ordinarie bolagsstämma året efter valåret, närmast efter 2006 års val. Den nya styrelsen tillträder vid stämman under april 2007.

Ägaren utfärdar generella och specifika ägardirektiv för verksamheten som bl a reglerar vilka frågor som ska föras till ägaren för godkännande eller yttrande. Det rör i första hand större verksamhetsförändringar, förvärv etc. Ägaren fastställer också årligen mål för avkastning och soliditet.

Styrelsen ska enligt aktiebolagslagen (ABL) se till att bolagets organisation är utformad så att bokföringen, medelsförvaltningen och bolagets ekonomiska förhållanden i övrigt kontrolleras på ett betryggande sätt. VD ska enligt ABL sköta den löpande förvaltningen enligt styrelsens riktlinjer och anvisningar. VD ska vidta de åtgärder som krävs för att bolagets bokföring ska fullgöras i överensstämmelse med lag och för att medelsförvaltningen ska skötas på ett betryggande sätt. VD-instruktionen förtydligar VD:s ansvar för rutiner, risktagande, intern kontroll och försäkringar.

Moderbolagets styrelse sammanträdde 9 gånger under 2004. Styrelsen erhöll vid varje sammanträde rapporter om koncernens och bolagens löpande resultatutveckling samt tog i övrigt del av rapporter avseende verksamhetens utveckling. Tertialvis erhöll styrelsen en djupare ekonomisk information med bl a koncernens resultat- och balansräkningar samt kassaflödesrapport. Samtliga bolag som berörs av det legala kravet att lämna officiell delårsrapport lämnade sådan per 2004-08-31. Styrelsen tog på en övergripande nivå beslut om koncernens och koncernbolagens budgetar avseende resultat- och balansräkningar, kassaflöden, investeringar och personal. Måltal fastställdes för avkastning och soliditet enligt ägarens krav.

Vidare fastställde styrelsen sin arbetsordning och instruktion för VD, tillika koncernchef, i moderbolaget. Beslut togs att tillsätta en arbetsgrupp för att utarbeta en ny rapportinstruktion.

Under 2004 tog styrelsen (på uppdrag av ägaren) beslut om en helt ny och omarbetad "Finanspolicy". Under året uppdaterades även "Riskpolicy för elhandel".

Dotterbolagens styrning är utformad på i princip samma sätt som för moderbolaget. Personunion råder i flera fall i styrelserna i dotterbolagen, vilket medför att flera personer har övergripande insyn i koncernens olika delar. Dessutom har koncernchefen, samtliga dotterbolags- och affärsområdeschefer samt funktionscheferna (för information, personal, affärs- och teknikutveckling samt ekonomi och inköp) ingått i koncernens ledningsgrupp.

För information om arvoden och ersättningar till styrelsens ordförande, vice ordförande, övriga ledamöter och suppleanter samt VD, tillika koncernchef, hänvisas till not 5 i "Noter med redovisningsprinciper och bokslutskommentarer".

MILJÖPÅVERKAN

Koncernen bedriver 24 tillståndspliktiga och 17 anmälningspliktiga verksamheter enligt miljöbalken.

I moderbolaget bedrivs 21 tillstånd- och 15 anmälningspliktiga verksamheter inom ramen för 11 tillstånd.

Ett tillstånd kan täcka in flera verksamheter.

Huvudsakliga miljöpåverkande verksamheter är el- och värmeproduktion genom förbränning av avfall, träbränsle, kol, gummi och olja. Därutöver förekommer sortering och lagring av avfall genom deponi, behandling och lagring av bränslen, biogas- och dricksvattenproduktion samt avloppsrening.

Koncernens kärnverksamheter är helt beroende av tillstånden för att fortlöpande bedriva verksamheterna på det sätt och i den omfattning som nu sker och som planeras för framtiden.

Storskaliga och rationella lösningar i form av kraftvärmeteknik och avfallsbehandling minimerar miljöpåverkan och utsläpp till luft, vatten och mark. Koncernen arbetar kontinuerligt med att minska avfallsmängderna genom energiåtervinning, som i sin tur reducerar volymerna till deponi samtidigt som nyttjandet av fossila bränslen minskar.

FÖRSÄLJNING

Koncernens nettointäkter ökade till 3 385 Mkr (2 678) till följd av tillkommande intäkter i förvärvade enheter, ökade elleveranser till slutkund samt ökade avfallsintäkter. Temperaturen var under årets inledning något kallare än normalt för att under resten av året vara något varmare. Värmeproduktionen ökade därför marginellt i jämförelse med föregående år. De genomsnittliga elspotpriserna var väsentligt lägre än under föregående år, vilket medförde en minskad produktion av värmekraft. Stigande priser på olja och kol bidrog också till att elvolymen reducerades. Nederbörden under året var över den normala. Vattenkraftproduktionen blev därmed ca 10 % högre än den normala. Produktionen styrs i så stor utsträckning som möjligt till vinterperioden då prisbildningen normalt sett är bättre.

Volymmässigt ökade elleveranserna till slutkund, genom dotterbolaget Östkraft AB inklusive det förvärvade bolaget Fyrstad Kraft AB, med mer än 40 %. Lönsamheten från rekordåret 2003 har i stort bestått med bibehållna marginaler och med starkt bidrag från en effektiv säkringspolicy. Under slutet av året och i inledningen av 2005 noterades sjunkande spot- och terminspriser, vilket kan komma att påverka lönsamheten i slutkunds-försäljningen.

Kommunikationstekniktjänsterna hade en god volymtillväxt. Nya order togs i Linköpings tätort där bl a Studentbostäder i Linköping AB blev ny kund. Digitaliseringen av TV-nätet ger verksamheten ytterligare potential för tillväxt. Produktutveckling sker kontinuerligt och genom en

kundanpassad paketering av tjänstutbudet tillkommer nya kundgrupper. Detta innebär att ytterligare volymer tillkommer under 2005 och framåt.

Inom entreprenad- och markteknikavdelningarna, i dotterbolaget Stadspartner AB, fick främst den sistnämnda en otillfredsställande lönsamhetsutveckling under året. Nya marknader och områden bearbetas successivt för att öka beläggningen. Den verksamhetsminskning som tidigare aviserats i det förvärvade bolaget Enista AB ligger kvar, förutsatt att marknaden inte förändras på ett avgörande sätt under våren 2005. Den förvärvade verksamheten inom Enista AB som avser fastighetsunderhåll, med kompetenser inom bl a energi- och ventilationsområdet, väntas få en ökad betydelse för koncernens energirörelser generellt sett.

Övriga affärsområden och dotterbolag ökade eller behöll sina leveransvolymer i jämförelse med föregående år. I koncernperspektivet är dock dessa ökningarna relativt marginella.

Priserna anpassades successivt till utvecklingen på respektive marknad. Prisökningarna i övrigt var relativt måttliga. Koncernen jämför kontinuerligt prisbildningen och prisutvecklingen för produkterna och tjänsterna med övriga branschföretag. Den sk nänytmodellen för elnätföretag, som utarbetats av Nätmyndigheten, påvisar att koncernens elnätsområden drivs effektivt i jämförelse med andra nätbolag.

RESULTAT

Koncernens resultat efter finansiella poster men före minoritetsandelar och skatt förbättrades till 268 Mkr (228). Resultatförbättringen kan främst hänföras till elhandels- och elnätsverksamheterna samt energi-, avfalls- och VA-verksamheterna inom moderbolaget. Moderbolagets resultat efter finansiella poster uppgick till 121 Mkr (131). Årets resultat belastades bl a med engångskostnader för lösen av lån och nedskrivningar av aktieinnehav, -28,4 Mkr (-9,9).

Elhandeln i Östkraftkoncernen ökade, genom förvärv, resultatet efter finansiella poster till 69 Mkr (56).

Koncernens ägarandel uppgick vid årets slut till ca 57 %. Koncernresultatet påverkades av resultatutfallet i Fyrstad Kraft AB fr o m 2004-05-01 och av resultatutfallet i Enista AB fr o m 2004-09-01.

INVESTERINGAR

Koncernens investeringar i anläggningar och ledningsnät uppgick till 793 Mkr (575), inklusive tillgångar i förvärvade bolag, och omfattade bl a utbyggnaden av Gärstadverket samt fortsatta utbyggnader av framförallt fjärrvärmenäten.

För att finansiera investeringarna och koncernbidraget till ägaren Linköpings Stadshus AB med 101 Mkr nettoupplånades 321 Mkr. Koncernens likvida medel justerade för nyttjade checkräkningskrediter uppgick vid årsskiftet till 235 Mkr (199).

FINANSIERING

Fokuseringen på de finansiella frågorna ökade i och med att Linköpings kommun fr o m 2004 inte längre beviljar de kommunala bolagen borgen. För koncernen innebär detta att refinansiering av befintlig lånestock, vid årsskiftet 2003/2004 uppgående till 2 541 Mkr, samt nyupplåning ska ske på egna meriter. Efter årsskiftet 2004/2005 förtidsinlöstes därmed vissa lån med säkerhet i pantbrev. Koncernen har efter detta inga utestående pantbrev som säkerheter.

Koncernen genomgick under året en ratingprocess där det internationella kreditvärderingsföretaget Standard and Poor's bedömde koncernens kreditvärdighet. Processen innebar att koncernens samtliga verksamheter genomlystes. Till grund för sin bedömning analyserade Standard and Poor's bl a affärs- och branschrisiker, styrning samt finansiella risker, kassaflöde och lönsamhet. Utfallet av processen var positivt och Tekniska Verken erhöll betyget A- på den långa internationella skalan och A 2 på den korta, vilket medför att koncernen bättre kan nyttja kapitalmarknadens fördelar. Standard and Poor's lyfte bland annat fram koncernens starka ställning på den lokala mark-

naden, de stabila monopolverksamheterna, de konkurrenskraftiga el- och avfallsverksamheterna samt det starka stödet från ägaren Linköpings kommun. Som risker nämndes att koncernen är relativt liten, den hårda konkurrensen inom elhandelsbranschen, höga miljökrav samt stora investeringsbehov och därmed ökad skuldsättning.

Under 2004 förföll ett antal lån med kommunal borgen. Dessa ersattes av obligationsupplåningar om totalt 800 Mkr. Löptiden för obligationerna varierar från 5 till 12 år. De ena av obligationslånen är registrerat vid Stockholms Fondbörs.

Med beaktande av de nya finansiella förutsättningarna har en ny Finanspolicy tagits fram under året. I policyn anges, förutom organisation och ansvarsfördelning för finansverksamheten, bl a övergripande riktlinjer för upplåning, placering och valutahantering. Dessutom beskrivs de finansiella riskerna, se Riskfaktorer nedan, i form av bland annat riskmandat och rapporteringskrav. Finanspolicyns yttre ramar bygger på Linköpings kommuns riktlinjer, koncernen valde dock att begränsa riskerna ytterligare.

Elhandeln, i producent- och slutkundsleden, hanteras i särskilt beslutade policydokument. Se Riskfaktorer nedan.

RISKFAKTORER

Koncernens verksamhet exponeras för ett stort antal risker, vilka kan påverka möjligheterna att uppnå de ekonomiska målen. För att kunna hantera hot och möjligheter bedrivs ett omfattande riskhanteringsarbete för olika delar inom koncernen, t ex på miljöområdet och inom elhandeln. Insatserna genomförs selektivt där riskerna bedöms som störst.

Målet med riskhanteringen är att få ett så bra resultat som möjligt genom att optimera balansen mellan värdet på riskerna och kostnaden för att om möjligt begränsa riskerna. Riskhanteringen ska säkerställa att koncernens långsiktiga avkastning och soliditet inte äventyras.

Bolagets ledning har identifierat följande väsentliga risker:

- anläggningsrisker
- miljörisker
- politiska risker
- elhandelsrisker
- finansiella risker
- operativa risker

Koncernen äger ett stort antal anläggningar, var och en med betydande ekonomiskt värde. Anläggningarna genererar löpande koncernens kassaflöden. Anläggningsriskerna består dels av stora kostnader på grund av att en anläggning kan skadas och behöva repareras eller ersättas, dels av ett intäktsbortfall p g a produktionsavbrott i samband med skada. Anläggningarna är försäkrade dels för egendomsskada, dels för intäktsbortfall till följd av avbrott i driften. I Sverige gäller ett strikt och obegränsat ansvar för skador på tredje man orsakat av dammhaveri. Koncernen har därför, tillsammans med andra vattenkraftoperatörer, en dammansvarsförsäkring. Under året fattades beslut om en övergripande strategi för hur koncernen ska försäkras. Den innebär bl a beslut om vissa självrisknivåer samt att vissa avbrott inte försäkras utan hanteras inom koncernen.

Miljörisker är händelser som innebär hot mot miljön och risk för personsador. Dessa kan dessutom i sin tur leda till allvarliga image-sador och stora ekonomiska förluster. Koncernens samlade miljörisker analyseras och följs upp löpande. För att identifiera olycksrisker och potentiella nödlägen genomförs riskanalyser vart tredje år.

Politiska risker definieras som affärsrisker till följd av politiska beslut. Det handlar främst om förändringar i de regelverk som rör energibranschen, t ex förändrade skatter, miljöavgifter och förändringar av hur naturliga monopol regleras. Politiska risker är svåra att förutse och gardera sig emot. Koncernen bedriver en aktiv omvärldsbevakning och bransch-samarbeten i syfte att tidigt ta del av och påverka förslag och beslut.

Elhandelsverksamheten ger många möjligheter men den är också förknippad med ett antal risker, som elpris-, volym-, valuta-, motparts-, likviditets-, områdespris- och administrativa risker. Riskerna måste regleras och hanteras inom ramen för den löpande verksamheten. Syftet med riskhanteringen är att skapa kontroll över framtida resultat och kassaflöden. Riskpolicyn för elhandeln anger övergripande regler för hur elhandelsverksamheten ska bedrivas inom koncernen. Policyn anger hur ansvaret för verksamheten fördelas, vilka risker bolaget är berett att ta samt hur dessa risker ska begränsas, mätas, styras och kontrolleras.

De finansiella riskerna kan delas in i finansierings-, ränte-, valuta- och kreditrisk. Finansieringsrisk definieras som det lånebehov som inte kan täckas i ett ansträngt marknadsläge. Ränterisken avser risken för negativ påverkan på koncernens resultat- och balansräkning till följd av förändringar i ränteläget. Valutarisk avser risken för negativ påverkan på koncernens resultat- och balansräkning till följd av förändrade valutakurser. Kreditrisk uppstår vid placering av likvida medel och i handel med exempelvis el och finansiella kontrakt och definieras som risken att motparten inte fullgör sina åtaganden. En ny Finanspolicy antogs av styrelsen, som hanterar ovan beskrivna finansiella risker. Se Finansiering ovan.

Operativ risk innebär att fel eller brister i koncernens administrativa rutiner leder till ekonomiska eller förtroendemässiga förluster. Oklarheter i arbetsfördelning och arbetssätt samt bristande kompetens kan medföra att koncernen förlorar intäkter och/eller får ökade kostnader. För att begränsa operativa risker inom koncernen ansvarar varje affärsenhet för att det finns väl dokumenterade rutiner, tillförlitliga IT-system och tillfredsställande intern kontroll. Berörd personal ges fortlöpande information och utbildning om vikten av intern kontroll.

UTVECKLING PÅ REDOVISNINGSMÅLET, IFRS

Koncernen kommer från och med 2007 att omfattas av IFRS-reglerna, tidigare IAS, i egenskap av aktör på de finansiella marknaderna. Regelverket kommer att påverka koncernredovisningen och värderingen av vissa tillgångar såsom finansiella instrument, t ex el-, valuta- och räntederivat, som ska marknadsvärderas. Värdeförändringen ska tas direkt mot eget kapital om man kan påvisa att säkringen är effektiv, kriterierna är mycket strikta, i annat fall ska effekterna resultatföras i resultaträkningen. Principen kan innebära att stora fluktuationer kan komma att påverka koncernens resultat.

Tolkningen och tillämpningen av regelverket, som påverkar börsbolagens redovisningspraxis från och med 2005, kommer att följas upp i ett projekt med avsikten att under 2005/2006 skapa förutsättningar och rutiner så att koncernen kan klara de formella kraven 2007.

Förväntningar avseende den framtida utvecklingen

Koncernens styrka är även framledes bredden i produktutbudet, den geografiska närheten till marknaderna och kompetenserna inom verksamhetens nyckelområden. Nya produkter, produktkombinationer och koncept innebär att bredden ökar och att intresset för koncernen ökar ur ett marknadsperspektiv. Biogasverksamheten utvecklas mycket positivt med etablering av nya tankställen som når nya kunder och kundgrupper. Det certifikatsystem som aviserats för produktionen kommer att ytterligare stärka biogas som det absolut mest miljövänliga fordonsbränslealternativet. Koncernen står tekniskt, utvecklingsmässigt, kompetensmässigt och finansiellt väl rustad för framtiden. Investeringarna prioriteras efter lönsamhet, men balanseras mot satsningar på nya produkter.

Ytterligare effektiviseringar av projekt- och inköpsverksamheterna kan bidra till förbättrad lönsamhetsutveckling.

Kommunikationsteknikinvesteringarna får genom lagkravet på utbyggnad av automatiserad avläsning av elmätare ytterligare lönsam-

hetsförstärkningar. Det skapar också möjligheter för nya applikationer inom andra samhällsfunktioner med behov av effektiv bild- och informationsöverföring.

Ökade olje- och elpriser premierar den storskaliga, kostnadseffektiva och miljövänliga energiproduktion

och -distribution koncernen bedriver. Tillväxten i regionen, t ex möjligheterna att fortsätta expansionen inom konceptet "lokal fjärrvärme" och andra potentiella projekt inom koncernens kompetensområden borgar för en fortsatt lönsam tillväxt och utveckling.

FLERÅRSÖVERSIKT (MKR)

Koncernen	2004	2003	2002	2001	2000
Omsättning	3 385	2 678	2 200	1 945	1 566
Resultat efter finansiella poster	268	228	194	186	131
Balansomslutning	6 364	5 415	5 158	4 760	3 756
Moderbolaget					
Omsättning	1 337	1 268	1 082	1 004	878
Resultat efter finansiella poster	121	131	115	88	77
Balansomslutning	5 052	4 409	4 170	3 840	2 943

Förslag till disposition beträffande moderbolagets vinst

Styrelsen och verkställande direktören föreslår att till förfogande stående vinstmedel, kronor 75 017 287,27, disponeras enligt följande:

Balanseras i ny räkning (Mkr)	75
Summa	75

Övriga vinstdispositioner

Moderbolaget lämnade utdelningsbetingat koncernbidrag till Linköping Stadshus AB med 101 Mkr och erhöll 84 Mkr i skatteoptimeringssyfte. Av koncernens fria egna kapital 112 Mkr, föreslås 1 Mkr bli överfört till bundna reserver.

Övriga koncernbidrag

Moderbolaget erhöll koncernbidrag från dotterbolagen Linköping Kraftnät AB med 69 Mkr, Katrineholm Energi AB med 20 Mkr och Ljusfors Kraft AB med 12 Mkr. Moderbolaget lämnade koncernbidrag till dotterbolagen Utsikt Linköping AB med 30 Mkr, Svensk Biogas i Linköping AB med 11 Mkr och Stadspartner AB med 7 Mkr.

Vad beträffar företagets resultat och ställning i övrigt, hänvisas till efterföljande resultat- och balansräkningar med tillhörande bokslutskommentarer.

Linköping den 14 mars 2005

Lena Burlin Ordförande	Lars Eklund	Leif Tollén	Ove Elf	Gunilla Wetterling
Gunilla Almesåker	Håkan Arne	Veine Edman	Bengt Magnhagen	Stig Holm Verkställande direktör

Vår revisionsberättelse har avgivits den 14 mars 2005
Öhrlings PricewaterhouseCoopers AB

Dick Svensson
Auktoriserad revisor, FAR

Resultaträkning – koncernen

Belopp i Mkr	Not	2004	2003
Nettoomsättning inklusive punktskatter	1	4 132	3 074
Punktskatter		-863	-511
Aktiverat arbete för egen räkning	2	92	78
Andelar i intresseföretags resultat		-8	-1
Övriga rörelseintäkter		32	38
		3 385	2 678
Rörelsens kostnader			
Energi, råvaror och material		1 676	-1 162
Övriga externa kostnader	4	-515	-445
Personalkostnader	5	-481	-394
Avskrivningar av materiella och immateriella anläggningstillgångar	6	-329	-320
Rörelseresultat		384	357
Resultat från finansiella poster			
Resultat från värdepapper och fordringar som är anläggningstillgångar		-5	-4
Övriga ränteintäkter och liknande resultatposter		16	-8
Räntekostnader och liknande resultatposter		-127	-117
Resultat efter finansiella poster		268	228
Skatt på årets resultat	9	-86	-75
Minoritetens andel i årets resultat		-17	-16
Årets resultat		165	137

Balansräkning – koncernen

Belopp i Mkr	Not	2004-12-31	2003-12-31
TILLGÅNGAR			
ANLÄGGNINGSTILLGÅNGAR			
Immateriella anläggningstillgångar			
Balanserade utgifter för utvecklingsarbeten och liknande arbeten	10	11	15
Nyttjanderätter, kraftledning och mark	11	4	4
Goodwill	12	192	200
		207	219
Materiella anläggningstillgångar			
Byggnader och mark	13	942	728
Nedlagda kostnader på annans fastighet	14	14	6
Maskiner och andra tekniska anläggningar	15	2 974	2 408
Inventarier, verktyg och installationer	16	478	474
Pågående nyanläggningar och förskott avseende materiella anläggningstillgångar	17	83	399
		4 491	4 015
Finansiella anläggningstillgångar			
Fordringar hos koncernföretag	19	104	20
Andelar i intresseföretag	20	52	66
Andra långfristiga värdepappersinnehav	21	7	9
Andra långfristiga fordringar	22	0	4
		163	99
Summa anläggningstillgångar		4 861	4 333
OMSÄTTNINGSTILLGÅNGAR			
Varulager m m			
Råvaror och förnödenheter		60	120
		60	120
Kortfristiga fordringar			
Kundfordringar		497	304
Elcertifikat		85	30
Skattefordringar		4	–
Övriga fordringar	23	18	9
Förutbetalda kostnader och upplupna intäkter	24	428	399
		1 032	742
Kassa och bank		411	220
Summa omsättningstillgångar		1 503	1 082
SUMMA TILLGÅNGAR		6 364	5 415

Balansräkning – koncernen

Belopp i Mkr	Not	2004-12-31	2003-12-31
EGET KAPITAL OCH SKULDER			
Eget kapital	25		
Bundet eget kapital			
Aktiekapital		200	200
Bundna reserver		1 398	1 250
		1 598	1 450
Fritt eget kapital			
Fria reserver		-53	-30
Årets resultat		165	137
		112	107
		1 710	1 557
Minoritetsintresse		139	113
Avsättningar			
Avsättningar för pensioner och liknande förpliktelser	27	36	35
Avsättningar för uppskjuten skatt	28	663	609
Avsättningar för övriga skatter		4	-
Övriga avsättningar	29	35	25
		738	669
Långfristiga skulder			
Övriga skulder till kreditinstitut	30	2 622	2 506
Övriga skulder		10	3
		2 632	2 509
Kortfristiga skulder			
Skulder till kreditinstitut		38	35
Checkräkningskredit	31	176	21
Leverantörsskulder		206	142
Skatteskulder		-	3
Övriga skulder		177	75
Upplupna kostnader och förutbetalda intäkter	32	548	291
		1 145	567
SUMMA EGET KAPITAL OCH SKULDER		6 364	5 415

Ställda säkerheter och ansvarsförbindelser – koncernen

Belopp i Mkr	2004-12-31	2003-12-31
Ställda säkerheter		
För egna skulder och avsättningar		
Fastighetsinteckningar (<i>finns i eget förvar under 2005</i>)	216	216
Övriga ställda panter och säkerheter		
Bankmedel för finansiell handel	23	10
Summa ställda säkerheter	239	226
Ansvarsförbindelser		
Borgensförbindelser till förmån för koncernföretag (<i>Beloppsbegränsning av borgensförbindelserna till förmån för koncernföretag uppgår till 142 (193)</i>)	59	113
Borgensförbindelser, övriga	2	2
Motförbindelse för ställd bankgaranti	23	23
Summa ansvarsförbindelse	84	138

Kassaflödesanalys – koncernen

Belopp i Mkr	2004	2003
Den löpande verksamheten		
Resultat efter finansiella poster	268	228
Justeringar för poster som inte ingår i kassaflödet, m m	352	324
	620	552
Betald skatt	-16	21
Kassaflöde från den löpande verksamheten före förändringar av rörelsekapital	604	573
Kassaflöde från förändringar i rörelsekapital		
Ökning(-)/Minskning(+) av varulager	63	-44
Ökning(-)/Minskning(+) av rörelsefordringar	-143	-136
Ökning(+)/Minskning(-) av rörelseskulder	155	-51
Kassaflöde från den löpande verksamheten	679	342
Investeringsverksamheten		
Lämnade och återbetalda aktieägartillskott	-21	-
Förvärv av dotterbolag	-1	-
Förvärv av immateriella anläggningstillgångar	-9	-3
Förvärv av materiella anläggningstillgångar	-653	-581
Avyttring av materiella anläggningstillgångar	14	19
Investeringar i finansiella tillgångar	-34	-2
Avyttring/minskning av finansiella tillgångar	36	-
Kassaflöde från investeringsverksamheten	-668	-567
Finansieringsverksamheten		
Upptagna lån	281	166
Lämnade koncernbidrag	-101	-101
Kassaflöde från finansieringsverksamheten	180	65
Årets kassaflöde	191	-160
Likvida medel vid årets början	220	380
Likvida medel vid årets slut	411	220

Tilläggsupplysningar till kassaflödesanalys – koncernen

Belopp i Mkr	2004	2003
Betalda räntor och erhållen utdelning		
Erhållen ränta	30	7
Erlagd ränta	145	129
Justeringar för poster som inte ingår i kassaflödet m m		
Avgår resultatandel i intresseföretag	-8	4
Erhållen utdelning från intresseföretag	-2	-
Av- och nedskrivningar av tillgångar	351	324
Rearesultat avyttring av anläggningstillgångar	-	-10
Avsättningar till pensioner	1	-1
Övriga avsättningar	10	7
	<u>352</u>	<u>324</u>
Förvärv av dotterföretag och andra affärsenheter		
Förvärvade tillgångar och skulder:		
Immateriella anläggningstillgångar	14	-
Materiella anläggningstillgångar	10	-
Varulager	3	-
Rörelsefordringar	144	-
Likvida medel	37	-
Summa tillgångar	<u>208</u>	<u>-</u>
Avsättningar	7	-
Rörelseskulder	-140	-
Summa avsättningar och skulder	<u>-133</u>	<u>-</u>
Köpeskilling	75	-
Avgår: Likvid med emitterade egna aktier	-37	-
Utbetald köpeskilling	38	-
Avgår: Likvida medel i den förvärvade verksamheten	-37	-
Påverkan på likvida medel (minus = ökning)	1	-
Likvida medel		
Följande delkomponenter ingår i likvida medel:		
Kassa och bank	411	220
	<u>411</u>	<u>220</u>

Resultaträkning – moderföretaget

Belopp i Mkr	Not	2004	2003
Nettoomsättning inklusive punktskatter	1	1 235	1 166
Punktskatter		-8	-7
Aktiverat arbete för egen räkning	2	10	8
Övriga rörelseintäkter	3	100	101
		1 337	1 268
Rörelsens kostnader			
Energi, råvaror och material		-410	-389
Övriga externa kostnader	4	-250	-231
Personalkostnader	5	-246	-216
Avskrivningar av materiella och immateriella anläggningstillgångar	6	-192	-187
Rörelseresultat		239	245
Resultat från finansiella poster			
Resultat från andelar i koncernföretag		-	3
Resultat från andelar i intresseföretag	7	-15	-4
Resultat från andelar i övriga bolag		-5	-4
Övriga ränteintäkter och liknande resultatposter		22	1
Räntekostnader och liknande resultatposter		-120	-110
Resultat efter finansiella poster		121	131
Bokslutsdispositioner			
Bokslutsdispositioner, övriga	8	-179	-48
Resultat före skatt		-58	83
Skatt på årets resultat	9	9	-22
Årets resultat		-49	61

Balansräkning – moderföretaget

Belopp i Mkr	Not	2004-12-31	2003-12-31
TILLGÅNGAR			
ANLÄGGNINGSTILLGÅNGAR			
Immateriella anläggningstillgångar			
Balanserade utgifter för utvecklingsarbeten och liknande arbeten	10	9	13
		<u>9</u>	<u>13</u>
Materiella anläggningstillgångar			
Byggnader och mark	13	728	527
Nedlagda kostnader på annans fastighet	14	8	2
Maskiner och andra tekniska anläggningar	15	2 212	1 679
Inventarier, verktyg och installationer	16	56	56
Pågående nyanläggningar och förskott avseende materiella anläggningstillgångar	17	50	371
		<u>3 054</u>	<u>2 635</u>
Finansiella anläggningstillgångar			
Andelar i koncernföretag	18	777	786
Fordringar hos koncernföretag	19	409	303
Andelar i intresseföretag	20	58	76
Andra långfristiga värdepappersinnehav	21	7	9
Andra långfristiga fordringar	22	0	4
		<u>1 251</u>	<u>1 178</u>
Summa anläggningstillgångar		4 314	3 826
OMSÄTTNINGSTILLGÅNGAR			
Varulager m m			
Råvaror och förnödenheter		48	110
		<u>48</u>	<u>110</u>
Kortfristiga fordringar			
Kundfordringar		169	156
Fordringar hos koncernföretag		158	48
Elcertifikat		21	11
Skattefordringar		4	5
Övriga fordringar		6	1
Förutbetalda kostnader och upplupna intäkter	24	152	184
		<u>510</u>	<u>405</u>
Kassa och bank		<u>180</u>	<u>68</u>
Summa omsättningstillgångar		738	583
SUMMA TILLGÅNGAR		5 052	4 409

Balansräkning – moderföretaget

Belopp i Mkr	Not	2004-12-31	2003-12-31
EGET KAPITAL OCH SKULDER			
Eget kapital	25		
Bundet eget kapital			
Aktiekapital (400 000 aktier á nom 500 kr)		200	200
Reservfond		40	40
		240	240
Fritt eget kapital			
Balanserad vinst		124	36
Årets resultat		-49	61
		75	97
		315	337
Obeskattade reserver	26		
Akkumulerade avskrivningar utöver plan		1 423	1 227
Periodiseringsfonder		1	17
Avsatt till pensioner		4	5
		1 428	1 249
Avsättningar			
Avsättningar för pensioner och liknande förpliktelser	27	26	28
Avsättningar för uppskjuten skatt		3	2
Övriga avsättningar	29	17	12
		46	42
Långfristiga skulder			
Skulder till kreditinstitut	30	2 527	2 389
		2 527	2 389
Kortfristiga skulder			
Skulder till kreditinstitut		38	35
Checkräkningskredit	31	176	11
Leverantörsskulder		73	76
Skulder till koncernföretag		118	81
Övriga skulder		31	14
Upplupna kostnader och förutbetalda intäkter	32	300	175
		736	392
SUMMA EGET KAPITAL OCH SKULDER		5 052	4 409

Ställda säkerheter och ansvarsförbindelser – moderföretaget

Belopp i Mkr	2004-12-31	2003-12-31
Ställda säkerheter		
För egna skulder och avsättningar		
Fastighetsinteckningar (<i>finns i eget förvar under 2005</i>)	216	216
Övriga ställda panter och säkerheter		
Bankmedel för finansiell handel	16	6
Summa ställda säkerheter	232	222
Ansvarsförbindelser		
Borgensförbindelser till förmån för koncernföretag (<i>Beloppsbegränsning av borgensförbindelserna till förmån för koncernföretag uppgår till 119 (170)</i>)	94	51
Borgensförbindelser, övriga	2	2
Motförbindelse för ställd bankgaranti	23	23
Summa ansvarsförbindelse	119	76

Kassaflödesanalys – moderföretaget

Belopp i Mkr	2004	2003
Den löpande verksamheten		
Resultat efter finansiella poster	121	131
Justeringar för poster som inte ingår i kassaflödet, m m	219	186
	340	317
Betald skatt	1	18
Kassaflöde från den löpande verksamheten före förändringar av rörelsekapital	341	335
Kassaflöde från förändringar i rörelsekapital		
Ökning(-)/Minskning(+) av varulager	62	-43
Ökning(-)/Minskning(+) av rörelsefordringar	-5	-60
Ökning(+)/Minskning(-) av rörelseskulder	-	6
Kassaflöde från den löpande verksamheten	398	238
Investeringsverksamheten		
Återbetalda aktieägartillskott	28	-
Förvärv av dotterföretag	-20	-
Förvärv av immateriella anläggningstillgångar	-2	-
Förvärv av materiella anläggningstillgångar	-480	-450
Avyttring av materiella anläggningstillgångar	1	19
Investeringar i finansiella tillgångar	-49	-35
Avyttring/minskning av finansiella tillgångar	31	2
Kassaflöde från investeringsverksamheten	-491	-464
Finansieringsverksamheten		
Upptagna lån	306	189
Lämnade koncernbidrag	-101	-101
Kassaflöde från finansieringsverksamheten	205	88
Årets kassaflöde	112	-138
Likvida medel vid årets början	68	206
Likvida medel vid årets slut	180	68

Tilläggsupplysningar till kassaflödesanalys – moderföretaget

Belopp i Mkr	2004	2003
Betalda räntor och erhållen utdelning		
Erhållen ränta	23	-
Erlagd ränta	124	106
Justeringar för poster som inte ingår i kassaflödet m m		
Av- och nedskrivningar av tillgångar	216	193
Rearesultat avyttring av anläggningstillgångar	-	-10
Avsättningar till pensioner	-2	-1
Övriga avsättningar	5	4
	219	186
Likvida medel		
Följande delkomponenter ingår i likvida medel:		
Kassa och bank	180	68
	180	68

Noter med redovisningsprinciper och bokslutskommentarer

Belopp i Mkr om inget annat anges

Allmänna redovisningsprinciper

Årsredovisningen har upprättats i enlighet med Årsredovisningslagen och Bokföringsnämndens allmänna råd.

Värderingsprinciper m m

Tillgångar och skulder (inklusive avsättningar) har värderats till anskaffningsvärdet om inget annat anges nedan.

Immateriella tillgångar

Kostnader för forskning och utveckling

Utgifter för forskning som syftar till att erhålla ny vetenskaplig eller teknisk kunskap redovisas som kostnad då de uppkommer. Utgifter för utveckling, där forskningsresultat eller annan kunskap tillämpas för att åstadkomma nya eller förbättrade produkter eller processer, redovisas som en tillgång i balansräkningen, om produkten eller processen är tekniskt och kommersiellt användbar och företaget har tillräckliga resurser att fullfölja utvecklingen och därefter använda eller sälja den immateriella tillgången. Det redovisade värdet inkluderar utgifter för material, direkta utgifter för löner och indirekta utgifter som kan hänföras till tillgången på ett rimligt och konsekvent sätt. Övriga utgifter för utveckling, redovisas i resultaträkningen som kostnad när de uppkommer. I balansräkningen redovisade utvecklingskostnader är upptagna till anskaffningsvärde minus ackumulerade avskrivningar och nedskrivningar.

Övriga immateriella tillgångar

Övriga immateriella tillgångar som förvärvats av företaget är redovisade till anskaffningsvärde minus ackumulerade avskrivningar och nedskrivningar. Utgifter för internt genererad goodwill och varumärken redovisas i resultaträkningen som kostnad då de uppkommer.

Tillkommande utgifter

Tillkommande utgifter för en immateriell tillgång läggs till anskaffningsvärdet endast om de ökar de framtida ekonomiska fördelarna. Alla andra utgifter kostnadsförs när de uppkommer.

Avskrivningar

Avskrivningar enligt plan baseras på ursprungliga anskaffningsvärden minskat med beräknat restvärde. Avskrivningarna sker linjärt över tillgångens nyttjandeperiod och redovisas som kostnad i resultaträkningen. Följande avskrivningstider tillämpas:

	Nyttjandeperiod	
	Koncernen	Moderföretaget
Balanserade utgifter för utveckling och liknande arbeten	5–7 år	5–7 år
Goodwill	8–20 år	–
Nyttjanderätter	5–25 år	5–25 år

Goodwill hänförlig till förvärvade dotterbolag och verksamheter redovisas som anläggningstillgång och skrivs av enligt plan över den beräknade ekonomiska nyttjandeperioden. Den ekonomiska nyttjandeperioden fastställs efter individuell prövning. Ekonomisk nyttjandeperiod överstigande 5 år motiveras av långsiktig strategiskt värde med stabil verksamhet. Övrig goodwill skrivs av i enlighet med branschpraxis.

Materiella tillgångar

Avskrivningsprinciper för materiella anläggningstillgångar

Avskrivningar enligt plan baseras på ursprungliga anskaffningsvärden minskat med beräknat restvärde. Avskrivning sker linjärt över tillgångens beräknade nyttjandeperiod.

Byggnader	20–67 år	20–67 år
Markanläggningar	– 20 år	– 20 år
Maskiner och andra tekniska anläggningar	12–33 år	12–33 år
Inventarier, verktyg och installationer	3–20 år	3–20 år

Lånekostnader

Lånekostnader belastar resultatet i den period till vilken de hänförs, oavsett hur de upplånade medlen har använts.

Nedskrivningar

De redovisade värdena för koncernens tillgångar kontrolleras vid varje balansdag för att utrona om det finns någon indikation på nedskrivningsbehov. Om någon sådan indikation finns, beräknas tillgångens återvinningsvärde som det högsta av nyttjandevärdet och nettoförsäljningsvärdet. Nedskrivning görs om återvinningsvärdet understiger det redovisade värdet. Vid beräkning av nyttjandevärdet diskonteras framtida kassaflöden till en räntesats före skatt som är tänkt att beakta marknadens bedömning av riskfri ränta och risk förknippad med den specifika tillgången. För en tillgång som inte oberoende av andra tillgångar genererar något kassaflöde, beräknas återvinningsvärdet för den kassagenererande enhet som tillgången tillhör.

En nedskrivning reverseras om det har skett en förändring av beräkningarna som används för att bestämma återvinningsvärdet. En reversering görs endast i den utsträckning som tillgångens bokförda värde inte överstiger det bokförda värdet som skulle ha redovisats, med avdrag för avskrivning, om ingen nedskrivning skulle gjorts.

En nedskrivning av goodwill återföres endast om nedskrivningen var försäkrad av en specifik extern händelse av exceptionell natur som inte förväntas återkomma och ökningen av återvinningsvärdet hänförs sig direkt till återföringen av effekten av den specifika händelsen.

Fordringar

Fordringar har efter individuell värdering upptagits till belopp varmed de beräknas inflyta.

Varulager

Varulagret, värderat enligt BFNAR 2000:3, är upptaget till det lägsta av anskaffningsvärdet enligt först in- först ut- principen, respektive verkligt värde. Därvid har inkursrisk beaktats.

Energiderivat

Koncernen är aktiv på energiderivatmarknaden i Skandinavien (NordPool). Handel som görs i syfte att prissäkra produktions- eller försäljningsvolym redovisas brutto i enlighet med det underliggande fysiska avtalets leveransperioder.

Övriga handelstransaktioner redovisas i enlighet med lägsta värdets princip utifrån en kollektiv värdering, dvs vinster redovisas i samband med att vinsten realiserar medan eventuella förluster redovisas så snart de uppstår. Finansiella instrument som innehas i tradingssyfte nettoredovisas i resultaträkningen.

Redovisning av entreprenaduppdrag och liknande

Successiv vinstavräkning tillämpas på alla de uppdrag där utfallet kan beräknas på ett tillfredsställande sätt. Intäkter och kostnader redovisas i resultaträkningen i förhållande till uppdragets färdigställandegrad. Färdigställandegraden bestäms på basis av nedlagda uppdragskostnader i förhållande till beräknade uppdragskostnader för hela uppdraget. På uppdrag där utfallet inte kan beräknas på ett tillfredsställande sätt redovisas intäkt motsvarande nedlagda kostnader på balansdagen. Befarade förluster kostnadsförs omedelbart.

Skatt

Företaget och koncernen tillämpar BFNAR 2001:1 Inkomstskatter. Total skatt utgörs av aktuell skatt och uppskjuten skatt. Skatteintäkter och skattekostnader redovisas i resultaträkningen utom då underliggande transaktion redovisas direkt mot eget kapital varvid tillhörande skatteeffekt redovisas i eget kapital. Aktuell skatt (tidigare kallad Betald skatt) är skatt som ska betalas eller erhållas avseende aktuellt år. Hit hör även justering av aktuell skatt hänförlig till tidigare perioder. Uppskjuten skatt beräknas enligt balansräkningsmetoden med utgångspunkt i temporära skillnader mellan redovisade och skattemässiga värden på tillgångar och skulder. Beloppen beräknas baserade på hur de temporära skillnaderna förväntas bli utjämnade och med tillämpning av de skattesatser och skatteregler som är beslutade eller aviserade per balansdagen. Temporära skillnader beaktas ej i koncernmässig goodwill. I juridisk person redovisas obeskattade reserver inklusive uppskjuten skatteskuld. I koncernredovisningen delas däremot obeskattade reserver upp på uppskjuten skatteskuld och eget kapital. Uppskjutna skattefordringar avseende avdragsgilla temporära skillnader och underskottsavdrag redovisas endast i den mån det är sannolikt att dessa kommer att medföra lägre skatteutbetalningar i framtiden.

Avsättningar (förutom negativ goodwill och uppskjuten skatt)

En avsättning redovisas i balansräkningen när företaget har ett formellt eller informellt åtagande som en följd av en inträffad händelse och det är troligt att ett utflöde av resurser krävs för att reglera åtagandet och en tillförlitlig uppskattning av beloppet kan göras. Nuvärdesberäkningar görs för att ta hänsyn till tidseffekten för väsentliga framtida betalningar.

Redovisning av intäkter

Rörelsens intäkter redovisas vid leveranstidpunkten exklusive mervärdesskatt och punktskatter i huvudsak energiskatt. Anslutningsavgifter, det vill säga den avgift som kund betalar i samband med anslutning till elnät, fjärrvärmenät, optofibernet eller vattennät, intäktsföres vid tidpunkten för anslutningen. Intäkter för mottaget avfall redovisas i den period avfallet tas emot. Tjänste- och konsultuppdrag utförs på löpande räkning eller till fast pris. Uppdrag på löpande räkning redovisas i takt med upparbetning. Vid uppdrag till fast pris tillämpas successiv vinstavräkning, se vidare avsnittet "Redovisning av entreprenaduppdrag och liknande" ovan. Ränteinkomster redovisas som intäkt i resultaträkningen i den period de uppstår. Erhållna utdelningar redovisas i resultaträkningen när aktieägarens rätt att erhålla utbetalningen fastställs.

Leasing – leasetagare

Samtliga leasingavtal avseende anläggningstillgångar redovisas som operationella. Värdet på koncernens och moderbolagets leaseade tillgångar är oavsettligt i förhållande till ägda anläggningstillgångar.

Koncernredovisning

Koncernredovisningen omfattar moderbolaget Tekniska Verken i Linköping AB samt de bolag som på balansdagen direkt eller indirekt innehas till mer än 50 % av röstvärdet.

Koncernredovisningen upprättas i enlighet med förvärvsmetoden. Denna innebär att förvärvade dotterföretags tillgångar och skulder redovisas till marknadsvärdet enligt upprättad förvärvsanalys. Överstiger anskaffningsvärdet för andelar i dotterföretag det beräknade marknadsvärdet av företagens nettotillgångar enligt förvärvsanalys, utgörs skillnaden av koncernmässig goodwill, vilken skrivs av över uppskattad nyttjandeperiod. Uppskjuten skatt redovisas i enlighet med Bokföringsnämndens allmänna råd BFNAR 2001:1 Redovisning av inkomstskatter. Endast resultat uppkomma efter förvärvstidpunkten ingår i koncernens resultat och eget kapital.

Intern försäljning, interna vinster och fordringar/skulder inom koncernen elimineras i koncernredovisningen.

Intresseföretag

Aktieinnehav i intresseföretag, i vilka koncernen har lägst 20 % och högst 50 % av rösterna eller på annat sätt har ett betydande inflytande över den driftsmässiga och finansiella styrningen, redovisas normalt enligt kapitalandelsmetoden.

Kapitalandelsmetoden innebär att det i koncernen bokförda värdet på aktierna i intresseföretagen motsvaras av koncernens andel i intresseföretagens egna kapital samt eventuella restvärden på koncernmässiga över- och undervärden. I koncernens resultaträkning redovisas som "Andel i intresseföretags resultat" koncernens andel i intresseföretagens resultat efter finansiella intäkter och kostnader justerat för eventuella avskrivningar på eller upplösningar av förvärvade över- respektive undervärden. Koncernens andel i intresseföretagens redovisade skatter ingår i koncernens skattekostnader. Vinstandelar upparbetade efter förvärvet av intresseföretagen som ännu inte realiserats genom utdelning, avsätts till kapitalandelsfonden som utgör en del av koncernens bundna egna kapital.

Koncernbidrag och aktieägartillskott

Företaget redovisar koncernbidrag och aktieägartillskott i enlighet med uttalandet från Redovisningsrådets Akutgrupp.

Aktieägartillskott förs direkt mot eget kapital hos mottagaren och aktiveras i aktier och andelar hos givaren.

Koncernbidrag redovisas enligt ekonomisk innebörd. Det innebär att koncernbidrag som lämnats i syfte att minimera koncernens totala skatt redovisas direkt mot balanserade vinstmedel efter avdrag för dess aktuella skatteeffekt.

Koncernbidrag som är att jämställa med en utdelning redovisas som en utdelning. Det innebär att erhållet koncernbidrag och dess aktuella skatteeffekt redovisas

över resultaträkningen. Lämnat koncernbidrag och dess aktuella skatteeffekt redovisas direkt mot balanserade vinstmedel.

Koncernbidrag som är att jämställa med aktieägartillskott redovisas, med beaktande av aktuell skatteeffekt, hos mottagaren direkt mot balanserade vinstmedel. Givaren redovisar koncernbidraget och dess aktuella skatteeffekt som aktier och andelar.

Koncernuppgifter

Företaget är helägt dotterföretag till Linköpings Stadshus AB, org nr 556534-0485 med säte i Linköping. Linköpings Stadshus AB upprättar koncernredovisning för den största koncernen.

Av koncernens totala inköp och försäljning mätt i kronor avser 0 % (0 %) av inköpen och 7 % (10 %) av försäljningen andra företag inom hela den företagsgrupp som koncernen tillhör.

Av moderföretagets totala inköp och försäljning mätt i kronor avser 9 % (9 %) av inköpen och 19 % (24 %) av försäljningen andra företag inom hela den företagsgrupp som företaget tillhör.

Upplysningar om periodens förvärv och avyttringar

Östkraft AB förvärvade per 2004-05-01 samtliga aktier i Fyrstad Kraft AB. Moderbolaget förvärvade per 2004-09-01 Enista AB med dotterbolaget YP Entreprenad och Konsult AB. Under året förvärvade moderbolaget resterande aktier i dotterbolaget Linköping Biogas AB och även resterande aktier i BusinessLink i Linköping AB. Moderbolagets ägarandel i intressebolaget Mjölby-Svartådalens Energiverk AB och i det övriga aktieinnehavet i Citylink AB utökades under året. Aktierna i intressebolaget Brävallkraft AB avyttrades.

Not 1 Nettoomsättning per rörelsegren

	2004	2003
Koncernen		
Energi	763	679
Vatten	146	135
Avfall och Återvinning	265	228
Kommunikationsteknik	31	27
Biogas	32	29
Elnät	289	272
Entreprenad	207	99
Elhandel	2 332	1 555
Övrigt	67	50
	4 132	3 074
Moderföretaget		
Energi	815	804
Vatten	150	145
Avfall och Återvinning	240	206
Övrigt	30	11
	1 235	1 166

Not 2 Aktiverat arbete för egen räkning

Koncernen
Avser aktiverade kostnader för anställd personal i respektive koncernbolag samt intäkter för entreprenadarbeten som aktiverats hos köpande koncernbolag.

Moderföretaget

Avser aktiverade kostnader för anställd personal.

Not 3 Övriga rörelseintäkter

	2004	2003
<i>Moderföretaget</i>		
Administrativ avgift, dotterbolag	62	47
Övrigt	38	54
	100	101

Not 4 Arvode och kostnadsersättning till revisorer

	Koncern	Moderföretag
<i>Öhrlings PricewaterhouseCoopers AB</i>		
Revisionsuppdrag, kkr	1 019	310
Andra uppdrag, kkr	563	180
<i>KPMG Bohlins AB</i>		
Revisionsuppdrag, kkr	8	–
Andra uppdrag, kkr	66	–
	1 656	490

Not 5 Anställda och personalkostnader

Medelantalet anställda	2004		2003	
	2004	varav män	2003	varav män
Moderföretaget				
Sverige	478	74%	440	75%
Dotterföretag				
Sverige	515	79%	392	79%
Koncernen totalt	993	77%	832	77%

Löner, andra ersättningar och sociala kostnader

	2004		2003	
	Löner och ersättningar	Sociala kostnader	Löner och ersättningar	Sociala kostnader
Moderföretaget	156	78	140	64
(varav pensionskostnad)		(22)		(14)
Dotterföretag	144	69	119	52
(varav pensionskostnad)		(14)		(10)
Koncernen totalt	300	147	259	116
(varav pensionskostnad)		(36)		(24)

Moderföretaget

Från moderföretaget utgick 2 922 kkr (2 868 kkr) i arvoden till styrelsen och som ersättning till VD, tillika koncernchef. Inga tantiem o dyl utbetalades under 2003 och 2004 till styrelse eller VD.

Pensionsåldern för verkställande direktören är 60 år. Verkställande direktören har en premiebaserad pensionsplan. Verkställande direktören kan själv bestämma utbetalningstidens längd, dock inom ramen för inkomstskattelagens bestämmelser. Pensionskostnaden för Tekniska Verken utgörs från år 2004 av pensionspremier uppgående till 35 % av den fasta lönen. Därtill avsätts 32,5 % av lönedelar upp till 30 inkomstbasbelopp, vilket avses motsvara kostnad för kollektivavtalad pensionsplan. Pensionspremier erläggs så länge verkställande direktören kvarstår som anställd i bolaget. Pensionspremien är oantastbar.

För år 2004 uppgick pensionskostnaden för verkställande direktören till 2 141 kkr (413 kkr), varav 1 213 kkr avsåg tryggande av pensionsrätt intjänad för åren 2000–2003. För moderföretagets styrelseledamöter finns inga pensionskostnader.

Verkställande direktören har rätt till avgångsvederlag motsvarande 2 årslöner vid uppsägning från bolagets sida. Uppsägningstid med bibehållna förmåner uppgår till 6 månader. Företagets åtagande för tidigare verkställande direktörer uppgår till 47 kkr (64 kkr), vilket är avsatt i balansräkningen.

Moderföretagets styrelseledamöter erhölet ersättning för uppdrag i såväl moderföretag som dotterföretag med 847 kkr, varav till styrelsens ordförande 171 kkr (176 kkr) och styrelsens vice ordförande 103 kkr (66 kkr). Koncernchefen erhölet 2 226 kkr (2 182 kkr) för sina uppdrag i koncernen.

Dotterföretag

Under 2004 utgick totalt 6 028 kkr (3 378 kkr) i arvoden till styrelse och som ersättning till VD (inga tantiem o dyl utbetalades under 2003 och 2004 till styrelse eller VD). Av bolagens pensionskostnader avser 771 kkr (696 kkr) gruppen styrelse och VD.

Styrelseledamöter och ledande befattningar	2004	2003
	Antal på balansdagen	Antal på balansdagen
Styrelseledamöter	9	9
Varav män	67%	67%
Verkställande direktör och andra ledande befattningshavare	13	13
Varav män	92%	92%
Redovisning av sjukfrånvaro i koncernen	2004-01-01– 2004-12-31	2003-07-01– 2003-12-31
Total sjukfrånvaro	3,5%	4,0%
Långtidssjukfrånvaro	1,8%	2,5%
Sjukfrånvaro för män	3,1%	3,7%
Sjukfrånvaro för kvinnor	3,3%	4,8%
Anställda –29 år	2,0%	2,7%
Anställda 30–49 år	2,9%	3,1%
Anställda 50 år–	4,1%	5,9%

Redovisning av sjukfrånvaro i moderföretaget	2004-01-01– 2004-12-31	2003-07-01– 2003-12-31
	Total sjukfrånvaro	2,9%
Långtidssjukfrånvaro	1,6%	2,4%
Sjukfrånvaro för män	2,8%	3,0%
Sjukfrånvaro för kvinnor	3,2%	6,2%
Anställda –29 år	1,8%	3,6%
Anställda 30–49 år	2,4%	2,8%
Anställda 50 år–	4,1%	5,7%

Not 6 Avskrivningar av materiella och immateriella anläggningstillgångar

	2004	2003
Koncernen		
Balanserade utgifter för utvecklingsarbeten o likn	–6	–6
Goodwill	–22	–21
Nyttjanderätter, kraftledning och mark	0	–1
Byggnader och mark	–30	–30
Nedlagda kostnader på annans fastighet	–1	0
Maskiner och andra tekniska anläggningar	–209	–192
Inventarier, verktyg och installationer	–61	–70
	–329	–320
Moderföretaget		
Balanserade utgifter för utvecklingsarbeten o likn	–4	–4
Byggnader och mark	–22	–22
Nedlagda kostnader på annans fastighet	0	0
Maskiner och andra tekniska anläggningar	–148	–144
Inventarier, verktyg och installationer	–18	–17
	–192	–187

Not 7 Resultat från andelar i intresseföretag

	2004	2003
Utdelning	2	2
Nedskrivningar	–17	–6
	–15	–4

Not 8 Bokslutsdispositioner, övriga

	2004	2003
<i>Skillnad mellan bokförd avskrivning och avskrivning enligt plan</i>		
Maskiner och andra tekniska anläggningar	–196	–55
Periodiseringsfond, årets återföring	16	7
Skillnad mellan faktisk och bokförd pensionsskuld	1	0
	–179	–48

Not 9 Skatt på årets resultat

	2004	2003
Koncernen		
<i>Aktuell skattekostnad</i>		
Periodens skattekostnad	-16	-36
<i>Uppskjuten skattekostnad</i>		
Uppskjuten skatt avseende temporära skillnader	-70	-39
Total redovisad skattekostnad i koncernen	-86	-75
<i>Skatteposter som redovisats direkt mot eget kapital</i>		
Aktuell skatt i lämnade koncernbidrag	-4	-23
Moderföretaget		
<i>Aktuell skattekostnad</i>		
Periodens skattekostnad	10	-19
<i>Uppskjuten skattekostnad</i>		
Uppskjuten skatt avseende temporära skillnader	-1	-3
Total redovisad skattekostnad i moderföretaget	9	-22
<i>Skatteposter som redovisats direkt mot eget kapital</i>		
Aktuell skatt i erhållna koncernbidrag	10	-19

Not 10 Balanserade utgifter för utvecklingsarbeten och liknande arbeten

	Koncern	Moderföretag
<i>Akkumulerade anskaffningsvärden</i>		
Vid årets början	31	25
Övriga investeringar	2	-
	33	25
<i>Akkumulerade avskrivningar enligt plan</i>		
Vid årets början	-16	-12
Årets avskrivning enligt plan	-6	-4
	-22	-16
Redovisat värde vid periodens slut	11	9

Not 11 Nyttjanderätter, kraftledning och mark

	Koncern	Moderföretag
<i>Akkumulerade anskaffningsvärden</i>		
Vid årets början	13	3
	13	3
<i>Akkumulerade avskrivningar enligt plan</i>		
Vid årets början	-8	-3
Årets avskrivning enligt plan	-1	0
	-9	-3
Redovisat värde vid periodens slut	4	0

Not 12 Goodwill

	Koncern	Moderföretag
<i>Akkumulerade anskaffningsvärden</i>		
Vid årets början	262	-
Förvärv av dotterföretag	-13	-
	275	-
<i>Akkumulerade avskrivningar enligt plan</i>		
Vid årets början	-62	-
Årets avskrivning enligt plan	-21	-
	-83	-
Redovisat värde vid periodens slut	192	-

Not 13 Byggnader och mark

	Koncern	Moderföretag
<i>Akkumulerade anskaffningsvärden</i>		
Vid årets början	1 147	826
Nyanskaffningar	245	224
Avyttringar och utrangeringar	-1	-1
	1 391	1 049
<i>Akkumulerade avskrivningar enligt plan</i>		
Vid årets början	-419	-299
Årets avskrivning enligt plan	-30	-22
	-449	-321
Redovisat värde vid periodens slut	942	728
Taxeringsvärden, byggnader (i Sverige)	726	520
Taxeringsvärden, mark (i Sverige)	131	72

Not 14 Nedlagda kostnader på annans fastighet

	Koncern	Moderföretag
<i>Akkumulerade anskaffningsvärden</i>		
Vid årets början	7	2
Nyanskaffningar	8	6
	15	8
<i>Akkumulerade avskrivningar enligt plan</i>		
Vid årets början	0	0
Årets avskrivning enligt plan	-1	0
	-1	0
Redovisat värde vid periodens slut	14	8

Not 15 Maskiner och andra tekniska anläggningar

	Koncern	Moderföretag
<i>Akkumulerade anskaffningsvärden</i>		
Vid årets början	4 639	3 438
Nyanskaffningar	780	681
Förvärv av dotterföretag	18	-
Avyttringar och utrangeringar	-23	-
	5 414	4 119
<i>Akkumulerade avskrivningar enligt plan</i>		
Vid årets början	-2 231	-1 759
Förvärv av dotterföretag	-10	-
Avyttringar och utrangeringar	10	-
Årets avskrivning enligt plan på anskaffningsvärden	-209	-148
	-2 440	-1 907
Redovisat värde vid periodens slut	2 974	2 212

Not 16 Inventarier, verktyg och installationer

	Koncern	Moderföretag
<i>Akkumulerade anskaffningsvärden</i>		
Vid årets början	1 203	201
Nyanskaffningar	65	18
Förvärv av dotterföretag	7	-
Avyttringar och utrangeringar	-15	-3
	1 260	216
<i>Akkumulerade avskrivningar enligt plan</i>		
Vid årets början	-729	-145
Förvärv av dotterföretag	-4	-
Avyttringar och utrangeringar	13	3
Årets avskrivning enligt plan på anskaffningsvärden	-61	-18
	-781	-160
<i>Akkumulerade nedskrivningar</i>		
Vid årets början	-1	-
	-1	-
Redovisat värde vid periodens slut	478	56

Not 17 Pågående nyanläggningar och förskott avseende materiella anläggningstillgångar

	Koncern	Moderföretag
Vid årets början	398	371
Förvärv av dotterföretag	1	-
Färdigställda projekt	-381	-359
Årets nedlagda kostnader	65	38
	83	50

Not 18 Andelar i koncernföretag

	2004-12-31	2003-12-31
<i>Akkumulerade anskaffningsvärden</i>		
Vid årets början	828	795
Inköp	20	20
Aktieägartillskott	-29	13
	819	828
<i>Akkumulerade nedskrivningar</i>		
Vid årets början	-42	-45
Under året återförda nedskrivningar	-	3
	-42	-42
Redovisat värde vid periodens slut	777	786

Specifikation av bolagets innehav av andelar i koncernföretag

<i>Dotterföretag / Org nr / Säte</i>	Antal andelar	Andel i %	Bokfört värde
AB Östgas, 556379-9781, Linköping	1 000	100,0	0
Svensk Biogas i Linköping AB, 556581-4612, Linköping	15 000	100,0	18
Katrineholm Energi AB, 556034-4581, Katrineholm	135 000	100,0	531
Linköping Biogas AB, 556034-8228, Linköping	260 000	100,0	19
Linköping Kraftnät AB, 556483-4926, Linköping	500 000	100,0	60
Ljusfors Kraft AB, 556042-3351, Linköping	1 089	99,0	32
Mätarteknik Öst AB, 556404-9327, Norrköping	200	100,0	1
Parkeringsaktiebolaget Dukaten, 556177-1071, Linköping	12 156	40,9	3
Stadspartner AB, 556441-1196, Linköping	13 400	100,0	16
Utsikt Linköping AB, 556426-8588, Linköping	20 000	100,0	30
Västerviks Kraft Elhandel AB, 556415-8946, Linköping	1 000	100,0	0
Östkraft AB, 556544-2638, Linköping	170 527	47,5	54
Enista AB, 556506-6734, Linköping	50 000	100,0	13
BusinessLink i Linköping AB, 556590-7507, Linköping	1 000	100,0	0
			777

Not 19 Fordringar hos koncernföretag

	Koncern	Moderföretag
<i>Akkumulerade anskaffningsvärden</i>		
Vid årets början	20	303
Tillkommande fordringar	84	139
Reglerade fordringar	-	-33
Redovisat värde vid periodens slut	104	409

Not 20 Andelar i intresseföretag

	2004-12-31	2003-12-31
<i>Akkumulerade anskaffningsvärden</i>		
Vid årets början	148	148
Inköp	30	–
Försäljning	–120	–
	58	148
<i>Akkumulerade nedskrivningar</i>		
Vid årets början	–72	–66
Försäljning	89	–
Årets nedskrivningar	–17	–6
	–	–72
Redovisat värde vid periodens slut	58	76

Spec av moderföretagets och koncernens innehav av andelar i intresseföretag

Intresseföretag org nr, säte	Justerat EK Årets vinst 1)	Andelar		Bokf värde hos modern
		antal i % 2)	Kapitalan- delens värde i koncernen	
<i>Direkt ägda</i>				
Mjölby-Svartådalen Energi AB	30			
556093-1593, Mjölby	7	35,2	52	58
			52	58

1) Med justerat eget kapital avses den ägda andelen av företagets egna kapital inkl eget kapitaldelen i obeskattade reserver. Med årets resultat avses ägarandelen av företagets resultat efter skatt inkl eget kapitaldelen i årets förändring av obeskattade reserver. I koncernens resultaträkning redovisas resultatandelarna från intresseföretag i två poster, dels resultatet före skatt, inkl eventuella avskrivningar på övervärden, vilket ingår i rörelseresultatet, dels andelen i intresseföretagens skatt vilken redovisas tillsammans med koncernens skatter.

2) Ägarandelen av kapitalet avses, vilket även överensstämmer med andelen av rösterna för totalt antal aktier.

Icke utdelade ackumulerade vinstandelar i intresseföretagen avsätts till kapitalandelsfond som utgör en del av koncernens bundna reserver. Kapitalandelsfonden för direktägda intresseföretag uppgår till 0 (0). Ackumulerade förluster däremot, belastar koncernens fria egna kapital.

Not 21 Andra långfristiga värdepappersinnehav

	Koncern	Moderföretag
<i>Akkumulerade anskaffningsvärden</i>		
Vid årets början	13	13
Tillkommande tillgångar	3	3
	16	16
<i>Akkumulerade nedskrivningar</i>		
Vid årets början	–4	–4
Årets nedskrivningar	–5	–5
	–9	–9
Redovisat värde vid årets slut	7	7
<i>Specifikation av värdepapper</i>	<i>Bokfört värde</i>	<i>Bokfört värde</i>
Alltransport i Östergötland AB	0	–
Citylink AB	7	7
def.waste ekonomisk förening	0	0
EFO AB	0	0
EFO Energiaskor AB	0	0
Föreningssparbanken AB	0	0
Kommunala Kraftvärmegruppen AB	0	0
Mellansvenska Naturgaskonsortiet AB	0	0
Polargas AB	0	–
Värmeverkens ekonomiska förening	0	0
	7	7

Not 22 Andra långfristiga fordringar

	Koncern	Moderföretag
<i>Akkumulerade anskaffningsvärden</i>		
Vid årets början	4	4
Reglerade fordringar	–4	–4
	0	0

Not 23 Fordran på beställare avseende pågående uppdrag

	Koncern	Moderföretag
<i>Entreprenaduppdrag</i>		
Uppdragsinkomster som redovisats som intäkt	13	–
Akkumulerade uppdragsutgifter och redovisad vinst (efter avdrag för redovisad förlust) vid periodens slut	12	–
Fordran hos beställare avseende pågående uppdrag	1	–
Skuld till beställare avseende pågående uppdrag	1	–

Not 24 Förutbetalda kostnader och upplupna intäkter

	Koncern	Moderföretag
Upplupna intäkter avseende leveranser av el, slam, avfall, vatten, fjärrvärme och fjärrkyla	336	112
Övriga poster	92	40
	428	152

Not 25 Eget kapital

	Aktie- kapital	Bundna reserver	Fritt eget kapital
Koncernen			
Vid årets början	200	1 250	107
Koncernbidrag			–16
Aktuell skatteeffekt på koncernbidrag			4
Förskjutning mellan bundet och fritt eget kapital		148	–148
Årets resultat			165
Vid årets slut	200	1 398	112
	<i>Aktie- kapital</i>	<i>Reserv- fond</i>	<i>Fritt eget kapital</i>
Moderföretaget			
Vid årets början	200	40	97
Koncernbidrag			37
Aktuell skatteeffekt på koncernbidrag			–10
Årets resultat			–49
Vid årets slut	200	40	75

Not 26 Obeskattade reserver

	2004-12-31	2003-12-31
<i>Akkumulerade avskrivningar utöver plan:</i>		
• Maskiner och inventarier	1 423	1 227
<i>Periodiseringsfonder</i>		
• Avsatt vid taxering 1999	–	16
• Avsatt vid taxering 2001	1	1
Avsatt till pensioner	4	5
	1 428	1 249

Av obeskattade reserver utgör 395 (350) uppskjuten skatt. Den uppskjutna skatten särredovisas ej i moderföretagets balansräkning men däremot i koncernens.

Not 27 Avsättningar för pensioner och liknande förpliktelser

	Koncern	Moderföretag
Statens pensionsverk (SPV)	32	26
Avsatt för avtalspensioneringar	4	–
	36	26

Not 28 Avsättningar för uppskjuten skatt

Koncernens uppskjutna skatteskuld avser i huvudsak koncernbolagens obeskattade reserver.

Not 29 Övriga avsättningar

	Koncern	Moderföretag
Reserv för framtida deponikostnad	30	15
Övriga avsättningar	5	2
	35	17

Not 30 Skulder till kreditinstitut, långfristiga

	Koncern	Moderföretag
Förfallotidpunkt, 1–5 år från balansdagen	152	152
Förfallotidpunkt, senare än fem år från balansdagen	2 470	2 375
	2 622	2 527

Not 31 Checkräkningskredit

	Koncern	Moderföretag
Beviljad kreditlimit	200	200
Outnyttjad del	–24	–24
Utnyttjat kreditbelopp	176	176

Koncernen är ansluten till ett koncernkonto, där Linköpings kommun är kontohavare gentemot kreditgivande bank. Koncernföretagen äger rätt att inom koncernkontot nyttja en kredit på 50 Mkr. Härutöver har moderbolaget beviljade kontokrediter på motsvarande 200 Mkr.

Not 32 Upplupna kostnader och förutbetalda intäkter

	Koncern	Moderföretag
Upplupna räntekostnader	46	45
Upplupna personalkostnader	54	28
Upplupna bränsleskatteskostnader	31	31
Förutbetalda intäkter elkontrakt	26	–
Upplupna el/elcertifikatskostnader	129	–
Övriga poster	262	196
	548	300

Bränsleskattningen är fortsatt föremål för tolkningstvister mellan bolaget och Skatteverket. I avvaktan på prövning tillämpar bolaget Skatteverkets tolkning och resultatet är belastat i enlighet med denna.

Revisionsberättelse

Till bolagsstämman i Tekniska Verken i Linköping AB (publ)
Org nr 556004-9727

Vi har granskat årsredovisningen, koncernredovisningen och bokföringen samt styrelsens och verkställande direktörens förvaltning i Tekniska Verken i Linköping AB (publ) för år 2004. Det är styrelsen och verkställande direktören som har ansvaret för räkenskapshandlingarna och förvaltningen och för att årsredovisningslagen tillämpas vid upprättandet av årsredovisningen och koncernredovisningen. Vårt ansvar är att uttala oss om årsredovisningen, koncernredovisningen och förvaltningen på grundval av vår revision.

Revisionen har utförts i enlighet med god revisionssed i Sverige. Det innebär att vi planerat och genomfört revisionen för att i rimlig grad försäkra oss om att årsredovisningen och koncernredovisningen inte innehåller väsentliga felaktigheter. En revision innefattar att granska ett urval av underlagen för belopp och annan information i räkenskapshandlingarna. I en revision ingår också att pröva redovisningsprinciperna och styrelsens och verkställande direktörens tillämpning av dem samt att bedöma de betydelsefulla uppskattningar som styrelsen och verkställande direktören gjort när de upprättat årsredovisningen och koncernredovisningen samt att utvärdera den samlade informationen i årsredovisningen och koncernredovisningen. Som underlag för vårt uttalande om ansvarsfrihet har vi granskat väsentliga beslut, åtgärder och förhållanden i bolaget för att kunna bedöma om någon styrelseledamot eller verkställande direktören är ersättningsskyldig mot bolaget. Vi har även granskat om någon styrelseledamot eller verkställande direktören på annat sätt har handlat i strid med aktiebolagslagen, årsredovisningslagen eller bolagsordningen. Vi anser att vår revision ger oss rimlig grund för våra uttalanden nedan.

Årsredovisningen och koncernredovisningen har upprättats enligt årsredovisningslagen och ger därmed en rättvisande bild av bolagets och koncernens resultat och ställning i enlighet med god redovisningssed i Sverige. Förvaltningsberättelsen är förenlig med årsredovisningens och koncernredovisningens övriga delar.

Vi tillstyrker att bolagsstämman fastställer resultaträkningen och balansräkningen för moderbolaget och för koncernen, disponerar vinsten i moderbolaget enligt förslaget i förvaltningsberättelsen och beviljar styrelsens ledamöter och verkställande direktören ansvarsfrihet för räkenskapsåret.

Linköping den 14 mars 2005

Öhrlings PricewaterhouseCoopers AB

Dick Svensson
Auktoriserad revisor

Fakta och statistik

Koncernen – fem år i sammandrag

Mkr då inget annat anges	2000	2001	2002	2003	2004
Ur resultaträkningarna					
Omsättning	1 566	1 945	2 200	2 678	3 385
Avskrivning enligt plan	201	269	315	320	329
Rörelseresultat	164	271	285	357	384
Resultat från finansiella poster	-33	-85	-91	-129	-116
Resultat efter finansiella poster	131	186	194	228	268
Årets resultat	94	128	126	137	165
Ur balansräkningarna					
Anläggningstillgångar	2 780	3 923	4 065	4 333	4 861
Omsättningstillgångar	976	837	1 093	1 082	1 503
Eget kapital	1 344	1 425	1 479	1 557	1 710
Skulder, avsättningar och minoritet	2 412	3 335	3 679	3 858	4 654
Balansomslutning	3 756	4 760	5 158	5 415	6 364
Nettoinvesteringar					
Immateriella anläggningstillgångar	25	211	6	3	16
Materiella anläggningstillgångar	504	1 199	461	572	777
Nyckeltal					
Avkastning på totalt kapital, %	5	7	6	7	7
Avkastning på eget kapital, %	10	13	13	15	16
Soliditet, %	35	30	29	29	27
Andra data					
Medeltal anställda	670	727	798	832	993
Löner exkl VD och styrelsearvoden	189	212	231	253	291

Moderbolaget – fem år i sammandrag

Mkr då inget annat anges	2000	2001	2002	2003	2004
Ur resultaträkningarna					
Omsättning	878	1 004	1 082	1 268	1 337
Avskrivningar enligt plan	148	171	180	187	192
Rörelseresultat	93	186	200	245	239
Resultat från finansiella poster	-16	-98	-85	-114	-118
Resultat efter finansiella poster	77	88	115	131	121
Årets resultat	59	-6	43	61	-49
Ur balansräkningarna					
Anläggningstillgångar	2 349	3 402	3 526	3 826	4 314
Omsättningstillgångar	594	438	644	583	738
Eget kapital	331	308	324	337	315
Obeskattade reserver	1 062	1 151	1 201	1 249	1 428
Skulder och avsättningar	1 549	2 381	2 645	2 823	3 309
Balansomslutning	2 943	3 840	4 170	4 409	5 052
Nettoinvesteringar					
Immateriella anläggningstillgångar	6	1	3	-	-
Materiella anläggningstillgångar	243	582	331	441	680
Nyckeltal					
Avkastning på totalt kapital, %	4	6	6	6	6
Avkastning på eget kapital, %	7	8	10	11	9
Soliditet, %	37	30	29	28	27
Andra data					
Medeltal anställda	398	371	397	440	478
Löner exkl VD och styrelsearvoden	114	110	121	137	153

Kommentarer och definitioner

- I jämförelsetalen för koncernen redovisas de obeskattade reserverna, till den del de utgör uppskjuten skatteskuld, som skulder och till övrig del som eget kapital.
- I moderbolagets jämförelsetal redovisas obeskattade reserver öppet och nyckeltalen är beräknade enligt nedanstående definitioner.
- Uppskjuten skatt är beräknad med samma skattesats i koncernen och moderbolaget.
- Avkastning på totalt kapital $\frac{\text{Rörelseresultat} + \text{övriga ränteintäkter och liknande resultatposter}}{\text{Genomsnittlig balansomslutning}}$
- Avkastning på eget kapital $\frac{\text{Resultat efter finansiella poster}}{\text{Genomsnittligt eget kapital} + \text{andelen eget kapital av obeskattade reserver}}$
- Soliditet $\frac{\text{Eget kapital} + \text{andelen eget kapital av obeskattade reserver}}{\text{Total balansomslutning}}$

Energiförsäljning

Värme Linköping	2000	2001	2002	2003	2004
Abonnerad effekt, MW	650	669	678	690	713
Antal abonnemang	7 258	8 027	8 486	9 006	9 470
Såld värmeenergi, GWh	1 046	1 228	1 246	1 280	1 255
Därav ånga, GWh	23,3	25,1	27,8	26	24,6

Kunder ¹⁾	Ansluten effekt, MW	Såld värmeenergi, MWh	Antal kunder
Industri	119	203 000	288
Småhus, en- och tvåbostadshus	77	120 600	6 087
Småhus, sekundärvärme	9	17 100	1 274
Bostadsfastigheter	329	597 500	1 206
Förvaltning, skolor, sjukvård	106	173 900	265
Övriga	73	124 500	300
Markvärme	-	600	47
Produktion fjärrkyla	-	17 300	3
Summa	713	1 254 500	9 470

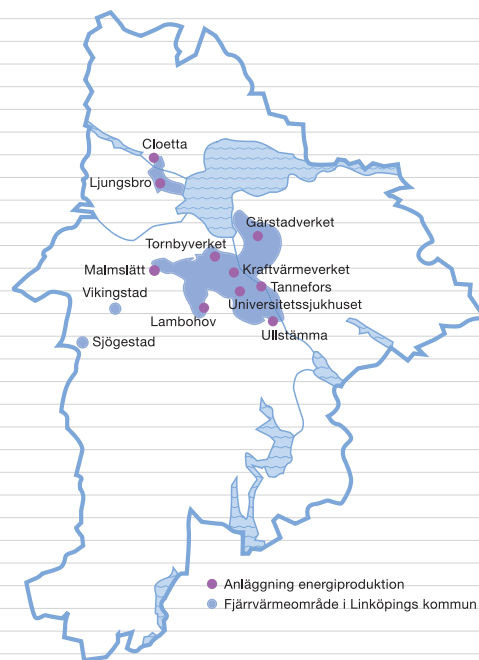
1) En kund kan innefatta flera fastigheter. Anslutna småhus i gruppboende 2002 st.

Försäljning värme till annat fjärrvärmeföretag, GWh

	2001	2002	2003	2004
	41,6	53,8	56,5	64,9

Koldioxid vid fjärrvärmeproduktion i Linköping

115 g fossil koldioxid/kWh
289 g total koldioxid/kWh



Värme Borensberg

	2004
Abonnerad effekt, MW	5,4
Antal abonnemang	133
Såld värmeenergi, MWh	8 480,6

Värme Skärblacka

	2004
Abonnerad effekt, MW	2,6
Antal abonnemang	122
Såld värmeenergi, MWh	1 562,5

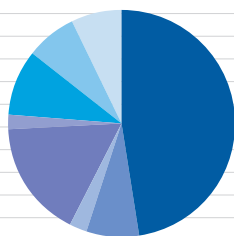
Fjärrkyla

	2000	2001	2002	2003	2004
Antal abonnemang	1	6	17	23	33
Såld kylenergi, MWh	4 405	6 552	18 489	20 588	22 160
Abonnerad effekt, MW	5	7,8	13,7	15,8	17,4

Ei, Östkraft AB

	2000	2001	2002	2003	2004
Kunder	125 000	152 000	153 000	154 000	215 000
Såld energi, GWh	2 816	2 693	2 932	3 135	4 732

Ägarfördelning Östkraft AB 2004



Tekniska Verken i Linköping AB	47,51%
Mjölby Svartådalen Energi AB	7,5%
Oxelö Energi AB	2,5%
Växjö Energi AB	16,67%
Borgholm Energi AB	2,06%
Katrineholm Energi AB	9,36%
Trollhättan Energi	7,2%
Uddevalla Energi	7,2%

Etableringsorter, Östkraft AB

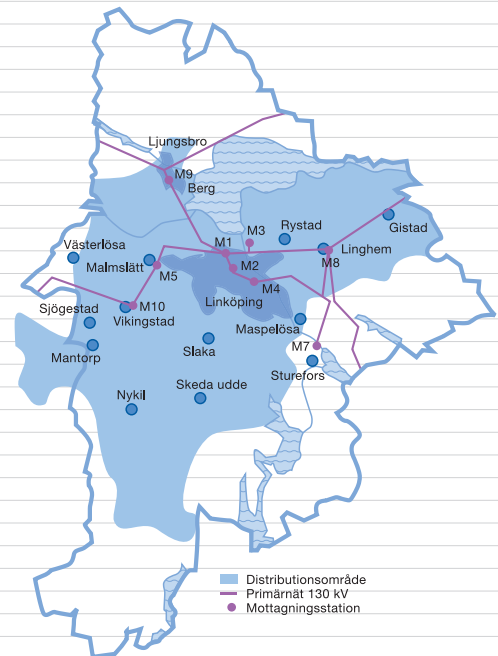
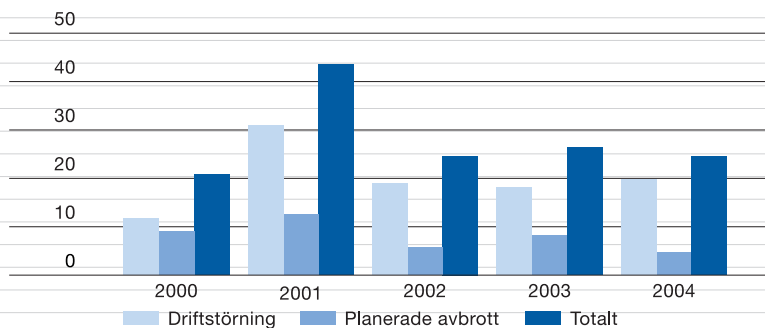


Elnätverksamhet – Linköping Kraftnät AB

	2000	2001	2002	2003	2004
Antal abonnemang, lågspänning	69 718	69 802	69 209	69 547	70 179
Antal abonnemang, högspänning	47	47	47	47	47
Energi till eget nät exkl elpannor, GWh	1 156	1 206	1 197	1 180	1 175
Högsta belastning under en timme, MW	209	226	220	218	228
Transformatorstationer					
Antal Mottagningsstation 130/10 kV	9	9	9	9	9
Antal Fördelningsstation 10 kV	24	24	25	25	27
Antal Nätstation 10/0.4 kV	1 188	1 193	1 201	1 219	1 247
Ledningsnät (mil)					
130 kv	5	5	5	5	5
10 kv	134	134	135	137	137
0,4 kv	245	248	250	251	234
Total ledningslängd	384	387	390	393	377

Den genomsnittliga avbrotts tiden per kund var 24,5 minuter. Medelvärdet de senaste fem åren är 27,96 min. Transporterad el på nätet 2004 var 1 175 GWh. Den högsta belastningen i nätet, 228 MW, inträffade 22 januari.

Medelavbrotts tid på elnätet per kund och år i minuter



Produktion av el, värme och kyla

Kraftvärmeverket

	Ångproduktion, MWv	Rökgaskondensering, MWv
Kolpannan	83	–
Oljepannan	154	–
Träpannan	58	20
Turbinaggregat	Max kondensproduktion, MWel	Max mottrycksproduktion, MWel
Turbin 1	–	31
Turbin 2	–	41
Turbin 3	32	22 (vid antingen kondens- eller mottrycksdrift)
Gärstadverket	Gärstadverket består av tre avfallsdelade pannor på totalt 75 MW ånga och rökgaskondensering som ger 15 MW värme, samt en oljeeldad gasturbin som ger 25 MW el och en ångturbin som även ger 25 ME el.	
	Elproduktion, MWel	Värmeproduktion, MWv
Max el- och värmeproduktion	50	100
Enbart värmeproduktion	0	90

Under 2004 färdigställdes Gärstadverkets fjärde avfallspanna på 68 MW ånga samt rökgaskondensering bestående av en kondensator och en värmepump som ger totalt 15 MW värme. Möjlighet till elproduktion finns genom ångturbin med 18 MW eleffekt.

Tornbyverket Två likadana dieselmotorer som tillsammans ger 14 MW el och 14 MW värme. Alternativt kan all värme kylas bort i lokal kylare.

Bråvallverket Tekniska Verken äger 72 MW elproduktion (kondens) i Bråvallverket.

Anläggningar för enbart värmeproduktion

	Olja, MW	Trä, MW	EI, MW
Kraftvärmeverket	–	–	25
Tornbyverket	3	–	5
HVC 10	120	–	–
Tannefors	40	–	–
Lambohov	40	–	–
Ullstämna	40	–	–
Malmslätt	15	–	2
Universitetssjukhuset	56	–	10
Ljungsbro	7	4,5	–
Cloetta	16	–	2
Borensberg	5	3	–
Mobila panncentraler 1–8	24	–	–

Anläggningar för kylproduktion

	Absorptionskyla, MW	Ammoniakkyla, MW	Frikyla, MW	Köldmedia 134 A och 407 C, MW
Universitetet	5	1,5	1,3	–
Universitetssjukhuset	2	2,5	1,0	1,7
City	–	–	–	2,6
Mjärdevi	–	–	–	0,6
Satelliter	–	–	–	0,5

Vattenkraftstationer

	Maxeffekt	Normalårsproduktion
Motala Ström 7 stationer	54,0 MW	219,1 GWh/år
Stångån 5 stationer	13,1 MW	39,4 GWh/år
Svartån 4 stationer, varav 2 st 50 % ägande	12,4 MW	39,3 GWh/år
Botorpsströmmen 5 stationer	4,4 MW	12,8 GWh/år
Forskraft 15 stationer	9,7 MW	20,0 GWh/år
Nyköpingsån 2 stationer	0,9 MW	4,3 GWh/år
Tekniska Verken totalt 38 stationer	94,5 MW	334,9 GWh/år

Vindkraftverk

Namn	Placering	Vinddiameter, m	Tornhöjd, m	Generatoreffekt, kW	Full effekt vind, m/s
Elvina	Stångåns mynning	28	30	150	12–25

Elproduktion, GWh

			2000	2001	2002	2003	2004	
Kraftvärmeverket	Kol	Mottryck	74,3	96,5	94,5	62,4	25,7	
		Kondens	15,7	7,9	17,0	19,6	10,8	
	Gummi	Mottryck	0,3	0,0	5,9	4,1	15,9	
		Kondens	0,1	0,0	0,9	2,3	8,8	
	Plast	Mottryck	0,0	0,0	2,0	1,1	18,3	
		Kondens	0,0	0,0	0,0	0,7	5,8	
	A-fett	Mottryck	0,0	0,0	0,0	0,0	14,3	
		Kondens	0,0	0,0	0,0	0,0	0,0	
	Olja	Mottryck	27,5	39,2	41,6	83,0	64,3	
		Kondens	0,3	1,4	1,2	0,3	0,0	
	Trä	Mottryck	15,7	26,3	30,2	30,8	48,1	
		Kondens	3,2	2,2	11,8	17,2	14,6	
	RDF-pellets	Mottryck	0,0	0,0	0,0	3,1	3,7	
		Kondens	0,0	0,0	0,0	0,1	0,3	
	Kött- och benmjöl	Mottryck	0,0	0,0	0,0	0,0	0,7	
		Kondens	0,0	0,0	0,0	0,0	0,2	
	Tornbyverket	Olja	Mottryck	0,8	3,1	11,0	18,8	10,8
			Kondens	0,4	1,0	2,9	2,7	1,8
	Gärstadverket	Olja	Mottryck	43,0	6,8	58,9	133,4	14,5
Återkylning			2,7	0,6	0,0	1,3	0,0	
Bråvallverket	Olja	Mottryck	0,0	0,0	0,0	0,5	11,15	
		Kondens	0,0	0,0	0,0	0,0	0,0	
Vindkraft			0,2	0,2	0,2	0,2	0,2	
Vattenkraft	Hovetorp Slattefors Hackefors Tannefors Nykvarn Sjösäter, Björkfors, Blomsfors, Tyrisfors Bruksfallet, Flemminge Odensfors Svartåfors Motala Borensberg Malfors Älvås Skärblacka Fiskeby Botorpströmmen Nyköpingsån Storån Tvärån/Nybbleån			26,7	22,4	18,1	22,5	
				4,0	3,4	2,6	3,7	
		7,1	4,6	4,4	4,1	5,1		
		10,9	11,0	9,2	7,9	9,4		
		2,1	1,6	1,4	1,6	2,1		
				3,0	6,1	7,9		
		16,6	13,0	13,0	7,7	11,6		
		20,1	14,2	14,5	9,9	14,0		
		24,1	17,9	18,4	11,9	17,1		
			56,8	45,5	29,0	42,6		
			24,8	21,2	13,9	20,0		
			110,2	90,8	60,4	86,9		
			8,0	7,9	6,0	7,0		
			59,7	54,5	38,2	51,1		
			19,2	17,1	10,5	15,0		
				11,2	15,7	13,7	17,8	
					3,1	1,6	3,3	
					2,0	4,5	6,2	
					2,8	2,9	4,6	
		Summa total elproduktion			265,1	568,2	628,4	632,2

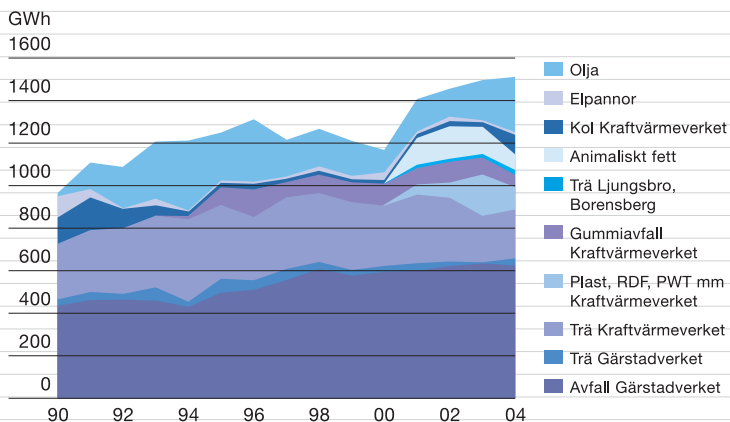
Värmeproduktion, GWh

Fjärrvärme- och ångleverans till kund		2000	2001	2002	2003	2004	
Kraftvärmeverket	Kol	16,2	19,0	24,1	21,3	92,8	
	Olja	90,1	121,3	61,8	75,7	196,8	
	Trä	283,5	324,4	301,1	218,2	229,8	
	Gummi	98,3	77,3	98,1	79,9	58,2	
	Plast	4,4	46,1	64,2	110,0	88,9	
	A-fett	0,1	95,8	149,3	127,9	45,5	
	RDF	0,0	0,0	0,0	36,0	12,7	
	PWT	0,0	0,0	0,0	27,0	0,2	
	Kött- och benmjöl	0,0	0,0	6,5	18,0	2,6	
	Tornbyverket, dieslar	Olja	0,8	2,9	9,7	16,8	9,8
	Gärstadverket	Avfall och trä ¹⁾	642,7	638,3	644,1	660,0	667,4
		Olja	2,8	1,1	14,6	20,2	5,7
	Ljungsbro	Olja	11,6	0,8	0,5	1,0	0,2
Trä		23,9	15,5	14,6	13,8	14,1	
Övrigt	El	6,2	1,1	0,0	0,0	0,0	
	Olja	11,9	34,2	43,6	78,0	47,1	
	El	35,2	35,5	22,1	9,9	14,3	
	Trä				2,1	8,1	
	Fett	0,0	29,3	2,8	0,2	26,7	
Summa producerad värme		1 227,7	1 442,6	1 457,3	1 516,0	1 520,7	
Bortkyld värme		24,2	5,0	3,0	25,2	10,8	
Summa värme till nät		1 203,5	1 437,6	1 454,3	1 490,8	1 509,8	
Max belastning, fjärrvärme och ånga, MW		384,8	466,5	470,7	468,9	482,3	

1) avfall 95 % och trä 5 % av bränslevikten

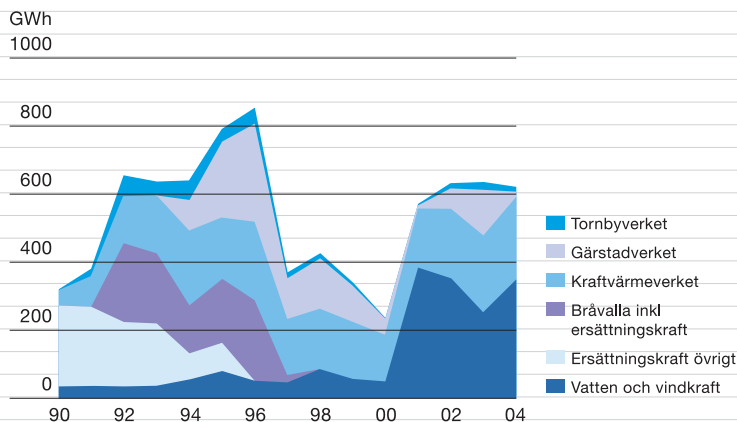
Fjärrvärmeproduktion

Utfall 1990–2004



Elproduktion

Utfall 1990–2004



Reningsutrustning energiproduktionsanläggningar

Avskild parameter	Reningsutrustning	Gärsstadverket avfallsannor avfall	Gärsstadverket gasturbinen ånga, dieselolja	Gärsstadverket panna 4 avfall	Kraftvärmeverket			Hetvatten-centraler olja	Tornby-verket olja	Ljungsbro-centralen trä, olja	Cloetta-centralen olja
					P1 kol, gummi mm	P2 olja/fett	P3 trä mm				
NO _x	rökgasåterföring	ja	N/A *		ja	ja	ja				
NO _x	NO _x -reduktion SNCR	ja	N/A	ja	ja	ja	ja		N/A		
NO _x	NO _x -reduktion SCR	N/A	ja	N/A	N/A	N/A	N/A		ja		
NO _x , stoft	låg-NO _x -brännare	N/A		N/A	N/A	ja	N/A		N/A		
Stoft	vatteninsprutning i brännare	N/A	ja **	N/A	N/A	N/A	N/A	ja ***		ja	ja
Stoft	elektrofilter	ja					ja				
Stoft	cyklon				ja	ja	ja	ja ****		ja	
Stoft, dioxiner, fösurande ämnen	textilfilter + kalkinjicering	ja *****		ja *****	ja						
SO ₂	anpassad oljekvalitet	N/A	ja	ja	N/A	ja	N/A	ja	ja	ja	ja
SO ₂	våt rökgasrening	ja	N/A	ja	N/A	N/A		N/A	N/A	N/A	N/A
Metaller, fösurande ämnen	våt rökgasrening	ja	N/A	ja	N/A	N/A	ja	N/A	N/A		N/A
Energiutvinning	rökgaskondensering	ja		ja			ja				
pH-höj., metaller	kondensatvattenrening	ja	N/A	ja	N/A	N/A	ja	N/A	N/A	N/A	N/A
Ammonium, sot	ammoniumrening ur kondensat	*****	N/A	ja	N/A	N/A	ja	N/A	N/A	N/A	N/A

* = N/A ej tillämpbart ** = även NO_x-reduktion *** = gäller HVC 30, 60, 70, 90 **** = gäller HVC 10 ***** = även koldosering ***** = delföde renas i experimentvåtmark

Bränsleförbrukning

		2000	2001	2002	2003	2004
Kraftvärmeverket	Kol, ton	21 660	20 083	24 662	18 463	23 203
	Trä, ton	123 131	148 992	153 309	117 848	125 729
	Gummi, ton	16 784	12 390	17 048	13 466	13 291
	Plast, ton	2 000	16 215	18 165	32 059	38 253
	Fett, Nm ³	18	14 502	17 504	14 363	10 052
	RDF, ton	0	0	0	8 246	3 612
	PWT, ton	0	0	0	8 070	57
	Kött- och benmjöl, ton	0	0	1 860	4 409	901
Gärsstadverket	Trä, ton	9 799	12 475	7 186	2 520	11 676
	Avfall, ton	215 882	213 085	211 146	208 412	219 498
Ljungsbrocentralen	Trä, m ³	38 339	24 989	24 536	22 587	23 408
Total oljeförbrukning	Nm ³	22 095	22 794	28 971	50 939	39 151
Total elpannekraft	GWh	42,2	37	24	10	14,5

Miljöpåverkan från energiproduktion

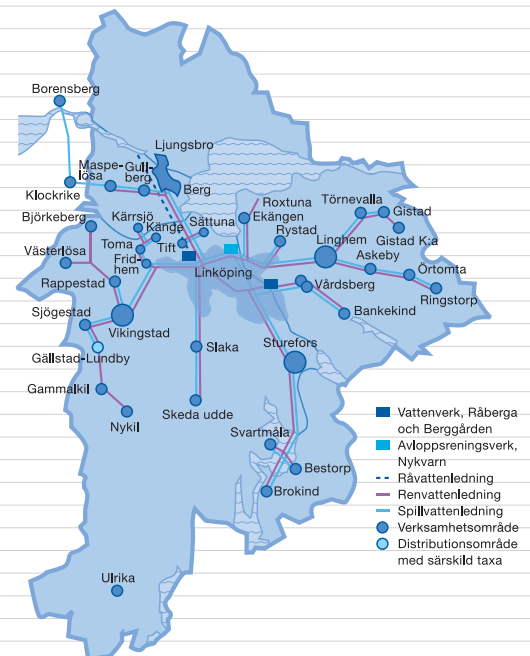
Utsläpp i luft			2000	2001	2002	2003	2004	
Gemensamt Linköping								
	Svavel	mg/MJ	20	23	21	28	26	årsmedel
		ton	99	136	134	204	176	årssumma
	NO _x	mg/MJ	41	46	48	48	52	årsmedel
		ton	204	267	316	348	347	årssumma
Kraftvärmeverket								
Kolpannan	Stoft	mg/MJ	1,4	1,5	2,1	4,5	3,8	månadsmedel
	Zink	kg	149	137	204	195	256	årssumma
	Inblandning av gummibränsle	%	40	33	36	38	34	%
Oljepannan	Stoft	mg/MJ	10	12	24	13	38	besiktn.värde
Träpannan	Stoft	mg/MJ	<1	5	1,7	3	2	besiktn.värde
Gärstadverket								
Avfall	Klorväte	mg/Nm ³	4	4	3,1	1,1	2,1	månadsmedel
	Klorväte	ton	4	4	3,0	1,4	1,6	årssumma
	Stoft	mg/Nm ³	3	3,5	2,7	2,6	2,1	månadsmedel
	Dioxinhalt	ng/Nm ³	0,0018	0,1	0,036	0,32	0,1	besiktn.värde
	Dioxinmängd	gram	0,0017	0,1	0,035	0,41	0,18	årssumma
	Kvicksilverhalt	mg/Nm ³	0,0005	0,0001	0,001	0,001	0,001	besiktn.värde
	Kvicksilvermängd	kg	0,4	0,105	0,96	1,79	1,4	årssumma
Gasturbin	Stoft	mg/MJ	6	7	0,9	2,56*	4,22*	besiktn.värde *månadsmedel
Tornbyverket	Stoft	mg/MJ	13,5	20	15	12	8	besiktn.värde
Gemensamt Ljungsbro								
	Svavel	mg/MJ	26	26	66	70	68	årsmedel
		ton	4	2	2,2	2,3	1,6	årssumma
	NO _x	mg/MJ	107	110	137	117	125	årsmedel
		ton	15	10	4,6	3,9	3,0	årssumma
Utsläpp till vatten från Gärstadverket			2000	2001	2002	2003	2004	
	Flöde	m ³ /år	143 576	130 205	114 589	112 199	120 028	årssumma
	Ph	-	8,6	8,6	8,3	8,5	8,6	årsmedel
	Bly	µg/l	2,85	1,9	14,9	4,9	1,4	årsmedel
	Kadmium	µg/l	1,38	0,8	1,1	0,4	1,0	årsmedel
	Kvicksilver	µg/l	0,2	0,2	0,5	0,3	0,1	årsmedel
	Ammonium	mg/l	134	132	74	83	73	årsmedel
	Klorid	mg/l	5 825	6 372	5 301	3 171	3 193	årsmedel
Restprodukter								
Kolpannan	ton	11 315	8 670	10 768	10 314	11 146	årssumma	
Träpannan	ton	13 060	15 702	15 533	16 131	14 379	årssumma	
Avfallspannor	ton	53 574	55 002	52 246	51 725	53 275	årssumma	

Vatten och Avlopp

Produktions-och ledningsuppgifter

	2000	2001	2002	2003	2004
Vattenproduktion, milj m ³ 1)	13,6	13,7	13,6	13,5	13,4
Högsta dygnsförbrukning, 1 000-tal m ³ 2)	50,3	47,6	46,8	46,8	47,7
Behandlat avloppsvatten, milj m ³ 1)	17,3	17,0	16,8	15,3	15,5
Slammängd ton TS (torrsbstans)	2 830	3 000	3 100	2 800	3 000
Värme till fjärrvärmnätet, GWh	-3,5	-3,4	-1,6	-1,0	-1,1
Egen elproduktion, GWh	0,19	0,35	1,66	2,5	1,3
Totalt ledningsnät V+S+D, km	1 804	1 806	1 810	1 823	1 829
Tryckstegringsstationer, dricksvatten	20	20	20	20	20
Pumpstationer, spillvatten	78	78	80	82	85
Antal vattenläckor	57	73	75	73	55
Antal avloppsstopp	217	231	180	215	163
Nyttikomna abonnemang	142	136	146	211	221
Abonnemang, externa	17 510	17 646	17 792	18 003	18 224

1) Högsta prod 15,8 milj m³ 1989 2) Högsta förbrukn 61 100 m³ 1975



Dricksvattenkvalitet

Berggården		2000	2001	2002	2003	2004
Färgtal	-	<5	<5	<5	<5	<5
Turbiditet	FNU-enhet	<0,05	<0,05	<0,05	<0,05	<0,05
Konduktivitet	mS/m	17,3	17,0	16,6	16,9	16,7
pH	-	8,2	8,1	8,2	8,2	8,2
COD (Mn)	mg/l	1,1	<1,0	<1,0	1,3	1,1
Totalhårdhet	°dH	4,0	3,3	3,3	3,3	3,3
Alkalinitet	mg/l	50	47	46	48	47

Råberga		2000	2001	2002	2003	2004
Färgtal	-	<5	<5	<5	<5	<5
Turbiditet	FNU-enhet	<0,05	<0,05	<0,05	<0,05	<0,05
Konduktivitet	mS/m	21,1	20,1	19,7	19,9	19,4
pH	-	8,3	8,3	8,2	8,2	8,2
COD (Mn)	mg/l	1,9	2,0	2,0	2,1	2,0
Totalhårdhet	°dH	3,7	3,0	3,0	3,0	2,9
Alkalinitet	mg/l	53	49	49	50	47

Miljöpåverkan från avloppsrening

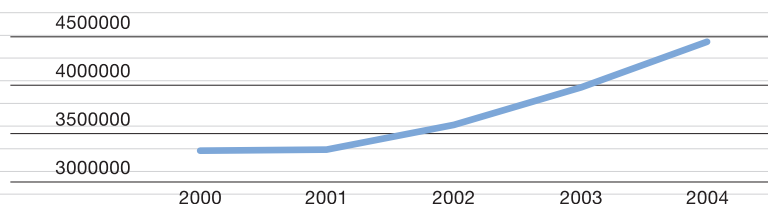
Utsläpp till vatten		2000	2001	2002	2003	2004
Totalfosfor, P	ton/år	3,9	4,6	3,6	3,2	3,3
Totalkväve, N	ton/år	428	393	401	330	312
BOD ₇	ton/år	106	156	129	99	106
COD-Cr	ton/år	716	757	698	570	614
Suspenderad substans	ton/år	153	220	170	110	152
Zink, Zn	kg/år	405	<374	300	<820	<475
Koppar, Cu	kg/år	142	228	112	140	78
Bly, Pb	kg/år	<57	<27	<9,2	<49	<29
Krom, Cr	kg/år	<76	18	<21	<52	<30
Nickel, Ni	kg/år	84	77	91	170	<68
Kadmium, Cd	kg/år	<2,0	<2,3	<1,5	<4,5	<2,4
Kvicksilver, Hg	kg/år	<0,9	<0,9	<0,8	<1,5	<1,6

Slam¹⁾		2000	2001	2002	2003	2004
Totalfosfor, P	g/kg TS	36	39	31	34	37
Totalkväve, N	g/kg TS	38	37	38	43	41
Nonylfenol	mg/kg TS	26	25	27	26	29
PAH	mg/kg TS	1,3	1,3	0,61	0,68	0,53
PCB	mg/kg TS	0,060	0,063	0,047	0,048	0,053
Zink, Zn	mg/kg TS	598	1 011	538	550	524
Koppar, Cu	mg/kg TS	321	330	301	310	307
Bly, Pb	mg/kg TS	28	72	23	18	15
Krom, Cr	mg/kg TS	14	16	19	19	17
Nickel, Ni	mg/kg TS	18	17	18	37	19
Kadmium, Cd	mg/kg TS	1	2,6	1,2	1,1	1,1
Kvicksilver, Hg	mg/kg TS	0,6	0,8	0,6	0,6	0,6

1) slamkvalitén försämrad 2001 på grund av att orenat kondensvatten från Kraftvärmeverket har tillförts reningsverket.

Biogas

Försäljningsutveckling, Nm³



Avfall

Hushållsavfall, återvinning och farligt avfall

	2000	2001	2002	2003	2004
Insamling av avfall från hushåll i Linköping					
Hushållsavfall inkl grovavfall, ton/år	28 936 ²⁾	30 165 ²⁾	29 843 ²⁾	30 219 ²⁾	30 276 ²⁾
Grovavfall via återvinningscentralen	–	7 228	7 572	6 919	11 587
Trädgårdsavfall via ristippar	–	4 350	10 623	8 668	8 104
Hushållsavfall, kg/invånare	211	311 ³⁾	358 ³⁾	341 ³⁾	365 ³⁾
Farligt avfall, ton/år	231	203	176	269	235
Elektronikskrot, ton/år	363 ¹⁾	444 ¹⁾	692 ¹⁾	575 ¹⁾	1 025
Batterier, ton/år	33	38	25	43	26
Kvicksilverhaltiga lampor/lysrör, antal	157 000 ¹⁾	297 100 ¹⁾	325 896 ¹⁾	340 000 ¹⁾	280 460
Kylmöbler, antal	5 488	6 913	6 713	6 659	7 526

1) Gäller hela hanteringen vid mellanlagret för farligt avfall vid Gärstadverket, dvs för hela regionen

2) Avser bostäder

3) Inkl. grovavfall från Återvinningscentralen och trädgårdsavfall

Deponering

	2000	2001	2002	2003	2004
Ej brännbart industri- och byggavfall, ton/år	16 700	20 500	13 200	12 200	12 700
Energiaskor, ton/år	71 650	25 000	27 900	28 400	19 100
Energiaskor, återvinning/mellanlager, ton/år	–	59 900	70 700 ³⁾	47 820	62 220
Slam från avloppsreningsverk, ton/år	770	11 400 ¹⁾	3 800	100	200
Övrigt deponerat, ton/år ²⁾	8 790	8 300	7 550	6 450	8 140

1) Tömning av äldre slamlager, gäller ej enbart årets produktion

2) Latrin, avloppsrens, fettavskiljarslam, slaktavfall, slam dagvattenbrunnar, asbestavfall, askvatten och metallhydroxidslam

3) Inkluderar mellanlagrad aska från tidigare år

Lakvatten

		Obehandlat lakvatten		Efter lokal rening				
		2003	2004	2000	2001	2002	2003	2004
Flöde	m ³ /år	136 000	152 000	131 000	166 400	145 000	147 000	184 000
Totalkväve	mg/l	108	103	27	20	54	51	60
Totalfosfor	Mg/l	0,98	0,50	0,10	0,1	0,09	0,11	0,18
BOD (7)	mg/l	40	38	4,8	3,2	5,2	5,9	7,8
COD (Cr)	mg/l	639	433	167	109	199	221	274
TOC	mg/l	60	82	29	26	34	40	38
Calcium (Ca ²⁺)	mg/l	–	415	375	223	278	289	335
Klorid (Cl ⁻)	Mg/l	2 575	2 310	1 989	1 203	1 835	1 899	2 084

Från januari 2002 släpps det reade lakvattnet till recipient

