

2011

Tekniska Verken
Verksamhetsberättelse
Årsredovisning



ÅRSRED.

Ett spektrum av kunskap, erfarenhet och idéer – till nytta för samhället och framtiden

På samma sätt som solens starka vita ljus är summan av spektrets alla unika färger, får Tekniska Verken sin samlade styrka från ett brett spektrum av kunskaper, erfarenheter och kreativa idéer inom många områden.

I grunden är vi ett företag som skapar nytta i vardagen genom att erbjuda vatten, el, fjärrvärme, fjärrkyla, avfallshantering, bredband, och biogas på vår regionala marknad. I det vidare perspektivet är vi också drivande i utvecklingen av det globala hållbara samhället – ett samhälle där de stora miljöproblemen är lösta och där jordens klimat är i balans.

Hur detta går till i verkligheten vi berättar genom att presentera hela vårt spektrum av verksamheter, produkter och tjänster. Välkommen till Tekniska Verkens verksamhetsberättelse och årsredovisning för år 2011!

I år finns verksamhetsberättelsen i en ovanligt innehållsrik iPad-version. Den finns också i en förkortad tryckt version i begränsad upplaga, i enlighet med Tekniska Verkens miljöpolicy. Den kostnadsfria iPad-versionen finns att ladda ner via Apple iTunes.

INNEHÅLL

Vd har ordet	3
Vatten	4–6
Energi	7–9
Bixia	10–11
Svensk Biogas	12–13
Stadspartner	14
Usitall	15
Utsikt	16–18
Personal	19
Styrelse och ledning	20–21
Miljömål	22–24

ÅRSREDOVISNING

Förvaltningsberättelse	25–28
Resultaträkningar	29
Balansräkningar	30–31
Kassaflödesanalyser	32
Tilläggsupplysningar till kassaflödesanalyser	33
Noter med redovisningsprinciper och bokslutkommentarer	34–39
Revisionsberättelse	40
Fakta och statistik	41–42



Vi lägger vår del av framtidens energipussel

VD

"VI VILL ATT NÄSTA GENERATION ska ärva ett samhälle där de stora miljöproblemen är lösta. Och vi inom Tekniska Verken vill ta vårt ansvar för att det uppnås." Jag sa det i förra årets årsredovisning och det är värt att upprepa, om och om igen. För även om vi är ett regionalt energiföretag som i vardagen levererar fjärrvärme, el, vatten och andra nyttigheter, ska vi också lägga våra bitar i det stora pusslet – det som bildar framtidens energisystem och utgör grunden för det hållbara samhället. Men vår omvärld är oerhört komplex, regelverken ofta komplicerade och motstridiga, och synen på vad som är rätt varierar.

I dag anses el av de flesta vara framtidens energibärare, men hur den ska framställas hållbart i stor skala är mycket oklart. Vi fortsätter utvecklingen med alla de produktionslösningar i

såväl prisvärd och säker energi som möjligheter att göra egna insatser för klimat och miljö.

Transporter med förnybara bränslen är centrala för framtidens infrastruktur. Därför satsar vi vidare på att producera biogas och biogödsel ur organiska restprodukter. Linköpingsborna börjar under 2012 att sortera ut organiskt avfall ur hushållsavfall och vi sluter därmed kretsloppet för de näringsämnen som finns i matresterna. Parallellt bygger vi vidare på biogasmarknaden som ger regionens bilägare möjlighet att välja ett av världens renaste fordonsbränslen. Att biogasbilar inte är tänkta att omfattas av samma supermiljöbilspremie som elbilar är skamligt! Låt oss komma ihåg att denna premie inte tar hänsyn till om elen som driver bilen har producerats med förnybar vindkraft eller fossil kolkraft.

Bristen på förnybar energi kommer att vara stor under lång tid framöver, vilket kräver fortsatt satsning på energieffektivisering. Via det nya bolaget Tekniska Verken Driftum ska vi hjälpa våra kunder att minska energianvändningen. Vi måste också gå en match med de myndigheter som premierar uppvärmning med värmepumpar och därmed visar brist på systemtänkande och en övertro på möjligheterna att producera hållbar el. Jag vill också nämna att vi har tagit beslut om en stor ombyggnad av de båda vattenverken i Linköping för att trygga dricksvattenförsörjningen under lång tid framöver. Vi har även startat ett projekt för att kvalitetssäkra dagvattenhanteringen, som ett led i utformningen av framtidens Linköping.

Under de senaste åren har Tekniska Verken investerat 600–700 miljoner kronor per år. Detta gör vi för att behålla förmågan att skapa största möjliga nytta för våra kunder i Linköping med omnejd. Vi gör det också för att bidra till det hållbara samhällets utveckling.

För Tekniska Verken innebär framtiden enorma utmaningar som kräver innovationer, nytänkande och långsiktighet. Med den samlade kunskapen och erfarenheten hos våra medarbetare har vi enastående förutsättningar att anta utmaningarna. En avgörande faktor för att vi ska lyckas är dock att vi som kommunägt bolag inte begränsas av kontraproduktiv och föråldrad konkurrens- och kommunallagstiftning. Och att vi lyckas är nödvändigt – för vi bär på några av det stora energipusslets viktigaste bitar.



"VI BÄR PÅ NÅGRA AV DET STORA ENERGIPUSSETS VIKTIGASTE BITAR" ANDERS JONSSON, VD.

mindre skala som fungerar väl och som Tekniska Verkens verksamhet är ett exempel på. Med vår effektiva utvinning av energi från resurser som annars skulle ha gått förlorade, trycker vi undan de fossila alternativen.

Vi fortsätter att satsa på kraftvärme och projekterar för ett nytt stort kraftvärmeverk som ytterligare ska fasa ut den fossila produktionen. Vi stöttar småskalig elproduktion med solceller hos våra elnätstkunder och vi erbjuder nu kunderna möjligheten att också leverera el i nätet. Vi samlar satsningarna på vindkraftsutbyggnad i ett nytt bolag och vi erbjuder både privatpersoner och företag att bli delägare i vindkraftverk. Allt detta gör vi för att kunna erbjuda våra kunder

Allt vårt vatten ingår i ett ständigt kretslopp. Från Motala Ström och Stångån tar vi vatten som renas till dricksvatten av hög kvalitet. Avloppsvattnet renas igen innan det återgår till naturen. I ett separat ledningsnät leder vi bort dagvattnet, som i huvudsak är regn- och smältvatten.

Vatten i kretslopp för ett hållbart samhälle

VATT PRODUCERA DRICKSVATTEN och rena avloppsvatten är en ansvarsfull uppgift i ett hållbart samhälle. Ett ständigt pågående arbete inom division Vatten är att utveckla reningsprocesserna och planera för vattenförsörjningen när Linköping växer.

I Linköping har vi god tillgång till vatten från vattenverken Berggården, med vatten från Motala Ström, och Råberga vid Stångån. Vi producerar kranvatten som har utsetts till ett av Sveriges godaste – för drygt ett öre litern. Det är värt att reflektera över för den som fortfarande bär hem

dyrt vatten på flaska. Under de kommande åren bygger vi ut vattenverken för att få högre kapacitet när Linköping växer och för att säkra vattenkvaliteten för framtiden.

Dricksvattnets höga kvalitet är ett resultat av vårt arbete med att fintrimma processerna. Det renade vattnet kommer till kranarna via vattentornen i Berga och Ljungsbro, som upprätthåller trycket i ledningarna och jämnar ut variationerna i förbrukning under dygnet. Vattnet som spolas ut i avloppet renas igen i flera steg vid Nykvarnsverket innan det leds vidare ut i

Stångån. Slammet från reningen använder vi för att utvinna biogas till fordonbränsle och restprodukten blir biogödsel.

Under de senaste åren har vi sett flera extrema vädersituationer med bland annat häftiga skyfall. Mycket nederbörd på kort tid är troligen något som vi kommer att få vänja oss vid. En strategi för hur vi ska hantera dagvatten i staden, i såväl befintliga som tillkommande stadsdelar, är därför viktig i all stadsplanering.





Året som gått på division Vatten

GOD KVÄVERENING

Arbetet med att förbättra kvävereningen i avloppsvattnet har pågått under flera år. För Nykvarnsverket gäller kravet att minst 70 procent av det kväve som kommer in i reningsverket ska avskiljas innan vattnet når Östersjön. Detta viktiga mål uppfyllades under 2010.

FORSKNING, UTVECKLING OCH KUNSKAPSFÖRMEDLING

Division Vattens grupp för forskning och utveckling, FoU-gruppen, arbetar med processutveckling inom biogasområdet. Utvecklingen av en ny försöksreaktor med hög mätnoggrannhet för studier av biogasprocesser resulterade under 2011 i en patentansökan. FoU-gruppen har även medverkat i flera konferenser såsom ADSW&EC 2011 - International IWA-Symposium on Anaerobic Digestion of Solid Waste and Energy Crops i Wien, 1st International Conference on Biogas Microbiology i Leipzig samt The World Renewable Energy Congress 2011 i Linköping, med föreläsningar på temat biogas.

Inom biogasbranschen studeras emissionerna (utsläppen) av växthusgaser från biogasproduktionsanläggningar. Som en del i detta arbete har FoU-gruppen undersökt risken för metanemissioner från den biogödsel som produceras vid Svensk Biogas. Resultatet visade att denna risk kunde vändas till en möjlighet. Genom att samla in emissionerna via ett ytterligare rötningssteg, så kallad efterrötning, kunde den totala biogasproduktionen ökas med cirka 2,5 procent. Detta

minskar utsläppen motsvarande ungefär 18 000 ton koldioxid-ekvivalenter (CO₂ eq) per år.

STORT DAGVATTENPROJEKT PÅBÖRJAT

Hantering och rening av dagvatten är en stor nationell fråga som påverkas av bland annat EU:s ramdirektiv för vatten. I Linköping har Tekniska Verken under 2011 startat ett flerårigt dagvattenprojekt i samarbete med kommunen. Syftet är att formulera en strategi för utformningen av det framtida dagvattensystemet.

– Vi ska inledningsvis bygga upp en kunskapsbas kring dagvatten. Det handlar om att förstå vilka föroreningar som följer med dagvattnet från bland annat luften och vägbanorna och hur det påverkar olika recipienter, alltså de miljöer som får ta emot dagvattnet. Idag är det mesta dagvattnet orenat. Men om kraven på rening skärps kommer det att krävas mycket stora investeringar och då är det viktigt att vi gör rätt från början. Men vi kan också försöka förhindra att föroreningarna hamnar i dagvattnet genom en rad åtgärder. Några exempel är att sopa gatorna oftare, att informera om hur och var vi bör tvätta bilen och om nackdelarna med att använda skadliga kemikalier vid altan- och takrengöring, säger Anna Lövsén, divisionschef Vatten.

– Vi ser också att de riktigt häftiga skyfallen kommer oftare. Våra dagvattensystem är inte dimensionerade för att klara så stora flöden på kort tid. Kapaciteten i olika delar av systemen är därför en viktig strategisk fråga som ingår i projektet. En annan viktig del är att ta hänsyn till



dagvattensituationen i stadsplaneringen så att konsekvenserna av häftiga skyfall blir hanterbara.

KLARTECKEN FÖR OMBYGGNAD AV VATTENVERKEN

Under 2012–2015 kommer Tekniska Verken att investera cirka 200 miljoner kronor på ombyggnad av vattenverken för att säkra den framtida dricksvattenförsörjningen. Den första etappen i projektet beslutades under 2011, efter en lång period av förstudier, förberedelser och upphandlingsarbete. Anna Lövsén berättar om syftet med ombyggnaden.

– Linköping växer, vilket innebär att vi måste bygga ut kapaciteten i våra vattenverk. Men vi måste också se till att klara leveranssäkerheten om ett av vattenverken skulle få problem. Vi har två vattenverk vid två separata vattentäkter, vilket är en styrka. Tanken är att vart och ett av dessa ska kunna klara hela dricksvattenförsörjningen vid normal dygnsförbrukning. Aktuella händelser i Sverige och den riskanalys vi har gjort visar att vi också måste skydda oss bättre mot vattenburen smitta. Vi kommer därför att bygga ut båda vattenverken med ytterligare en säkerhetsbarriär baserad på UV-ljus. Under 2011 har vi genomfört flera arbeten som inte kan göras parallellt med ombyggnaden av vattenverken. Vi har avslutat översynen av den stora huvudvattenledningen i Tannefors, där vi bland annat har förnyat 100-åriga ledningsdelar. Vi har också försett vattentornet i Berga med ytterligare en anslutning till huvudledningen och byggt en stor ventilkammare så att vi kan förhindra att vattentornet töms om vi skulle få en stor läcka.

STRÄNGA VINTRAR GAV MÅNGA LÄCKOR

Både 2010 och 2011 har karaktäriserats av mycket läckor i ledningssystemen. Den troliga orsaken är de stränga vintrarna och perioder med mycket låg vattentemperatur som orsakat sprickbildning främst i våra gjutjärnsledningar som var det huvudsakliga dricksvattenledningsmaterialet fram till och med 1970-talet.

– Vi har fått politiskt gehör för att framöver öka förnysetakten, men måste ändå vara beredda på att hantera ett åldrande ledningsnät, med de stora utbyggnader som gjordes på kort tid under 1970-talet. För att kunna agera snabbare vid läckor och minska de negativa konsekvenserna strävar vi efter att skapa oss möjligheter att kunna kontrollera ledningsnätet t ex med flödesmätare och fjärrstyrda ventiler, säger Anna Lövsén.

RENOVERING OCH UPPRUSTNING AV AVLOPPSSYSTEMET

Upprustningen av systemen för avloppsvattenrening har fortsatt under 2011. Det äldsta biologiska reningssteget vid Nykvarnsverket har genomgått en omfattande betongrenovering och Ekhyddans pumpstation har byggts om för att minimera risken för utsläpp av orenat avloppsvatten. Rötkamrarna på Nykvarnsverket har underhållits genom att tömmas på sediment såsom sand, grus och trasor som med åren samlas i rötkamrarna.

TEKNISKA VERKEN LYFTE FRÅGAN OM VATTNETS VÄRDE

För att fästa uppmärksamhet på vattnets värde i samhället deltog division Vatten i Almedalsveckan tillsammans med Sydsvatten i Skåne och branschorganisationen Svenskt Vatten. Frågan som presenterades och diskuterades med inbjudna beslutsfattare från bland annat Naturvårdsverket och Havs- och vattenmyndigheten, var att kunna klassa även vattentäkter som riksintresse. Resultatet blev positivt och kommer att ligga till grund för fortsatt utredning.

Värme när det är kallt och kyla när det är varmt och el hela tiden. Det är vår produktion i ett nötskal. Vi utvecklar kontinuerligt vårt energisystem för att utnyttja alla resurser maximalt och skapa den bästa balansen mellan miljöengagemang och ekonomi.



Resurshushållning genom energiåtervinning

DET FINNS MÅNGA SÄTT ATT utvinna energi för värme och el. För 50 år sedan brydde vi oss inte så mycket om hur det gick till. Tillgången på olja verkade oändlig och vem hade hört talas om global uppvärmning? Nu är det 2012 och situationen är som bekant en helt annan.

Tekniska Verken har under lång tid arbetat för att skapa ett energisystem där många olika delar passar ihop. Vi började tidigt med kraftvärmeteknik för att kunna utvinna både el och fjärrvärme ur samma bränsle. Vi byggde ut fjärr-

värmenätet så att hushållen kunde byta ut sina miljöbelastande oljepannor. När andra fortfarande såg avfall som något förbrukat såg vi det i stället som en resurs. Tekniken att utvinna energi ur avfall och producera värme och el har tagit oss till en världsledande position.

Att förklara hur det komplicerade energisystemet fungerar är en stor utmaning. Därför byggde vi exempelvis Gästadsverket på ett sätt som gör det enkelt att ta emot studiebesök och visa processen hur avfall blir energi. Kunskapen

om hur allt hänger ihop gör det lättare för var och en att bli energieffektiv och bidra till en klimatsmart utveckling. Med en ny prismodell för fjärrvärme vill vi visa att det lönar sig att spara på värmen när det är som kallast utomhus och som dyrast att producera fjärrvärme. Även när värmebehovet inte är så stort vill vi producera el. Värmen som uppstår vid elproduktionen vill vi ta vara på och kan då erbjuda fjärrvärme till ett lägre pris, till exempel som förmånlig poolvärme för badsäsongen.

Bit för bit bygger vi vidare på det klimatsmarta energisystemet till förmån för våra kunder och för klimat och miljö.





Året som gått på division Energi

NYA PROJEKT TRYGGAR LINKÖPINGS ENERGI- FÖRSÖRJNING

I både Linköping och Mjölby finns behov av

att höja den totala kapaciteten i fjärrvärmenäten. Under 2011 genomfördes en förstudie för att undersöka möjligheterna att placera ett gemensamt kraftvärmeverk mellan de båda städerna. Utredningen visade att en sådan lösning skulle bli alltför kostsam och olönsam, framförallt när det gäller infrastrukturen för bränsletransport och fjärrvärmedistribution. I november beslutades att inte gå vidare med konceptet. Linköping och Mjölby kommer istället att genomföra projekteringen av egna anläggningar.

– Vi kommer att utöka fjärrvärmekapaciteten i två steg. Inledningsvis kommer vi att basera en ny anläggning på Gärstad i Linköping. Syftet med den är att ytterligare minska oljeberoendet när det är som kallast och att höja produktionskapaciteten. Förprojektningen har nu börjat och vi hoppas på ett definitivt beslut under 2012, berättar divisionschef Mile Elez.

– Nästa steg, som är det största, ligger uppskattningsvis 10 år efter det att etapp 1 är driftsatt och innebär att vi ersätter det äldsta kraftvärmeverket i Linköping med en helt ny anläggning. Sedan det uppfördes 1964 har vi gjort flera stora ombyggnader, men de äldsta delarna kräver mycket underhåll. Det finns också

politiska önskemål om att lämna Kraftvärmeverkets tomt för den framtida stadsplaneringen i centrala Linköping.

SAMARBETEN UTAN REGELVERK

I april 2011 presenterades en treårig utredning om en tänkbar framtida avreglering av fjärrvärmen genom så kallat tredjepartstillträde. Det bygger på en uppdelning i produktion, distribution och försäljning, enligt liknande modell som för el. Det skulle göra det möjligt för andra aktörer än fjärrvärmeföretagen att konkurrera på marknaden, till fördel för fjärrvärmekunderna. I november lämnade alla berörda parter sina remissvar på utredningen och Tekniska Verken delar branschorganisationen Svensk Fjärrvärmes synpunkter.

– Fjärrvärme är i många fall redan den billigaste uppvärmningsformen. Med 290 fjärrvärmenät och många systemansvariga i landet är risken att det både blir krångligare för kunderna och dyrare för alla att uppnå valfrihet. Inom Tekniska Verken har vi redan kommit långt i kreativa samarbeten med externa aktörer för att ta vara på spillvärme från industrin och använda den för fjärrvärmeproduktion. Det är en utveckling som vi ser positivt på och som har resulterat i både mer miljöanpassad produktion och konkurrenskraftig prissättning. Och detta har vi gjort helt av egen kraft, utan statliga regelverk, säger Mile Elez.

FULL KONTROLL PÅ BRÄNSLEMIXEN

Strategin för bränsleförsörjning anpassas kontinuerligt till nya förhållanden. Brännbart industriavfall är en viktig del som direkt minskar när konjunkturen viker. Tekniska Verken har satsat stort på bränsleflexibilitet och har välutvecklade system för lagring av bränsle.

– För att få total överblick över bränslesituationen har vi byggt en databas som omfattar alla de bränsletyper vi använder. Vi registrerar varje leverans av bränsle och hur vi blandar olika typer. Det betyder att vi alltid kan se vad som finns tillgängligt av olika kvaliteter och blandningar för att kunna optimera energiproduktionen, med avseende på både energieffektivitet och ekonomi, säger Mile Elez.

– Vi är idag ett komplett avfallsbehandlingsföretag som har många olika system för avfallshandling. Det gör att kommuner som saknar motsvarande resurser gärna tecknar avtal med Tekniska Verken.

MATAV FALL BLIR BIOGAS

Under året har föreberedelserna pågått för utsorteringen av matavfall som införs i Linköping våren 2012. Systemet bygger på att hushållen sorterar matavfall i gröna påsar som kastas tillsammans med övrigt hushållsavfall i den vanliga tunnan. Vid den nya optiska sorteringsanläggningen på Gärstad sorteras de gröna påsarna ut och skickas vidare för produktion av biogas och biogödsel.

NÅGRA VIKTIGA HÄNDELSER

Vintern 2010–2011 blev den kallaste i Linköping sedan mätningarna startade. Trots en mycket lång sammanhängande köldperiod klarade Tekniska Verken produktionen av el och fjärrvärme utan avbrott. Efter den kalla vintern följde en ovanligt varm vår.

I maj uppstod en stor läcka på en av fjärrvärmenätets äldre huvudledningar i Tannefors i Linköping. Ledningens olyckliga placering mellan Kraftvärmeverket i city och Gärstadverket gjorde att pannorna i båda anläggningarna för första gången fick släckas samtidigt. Fjärrvärmeleveranserna återupptogs inom några timmar, men reparationsarbetet blev omfattande.

2011 blev sammantaget ett vattenrikt år, vilket ledde till större elproduktion än förväntat i Tekniska Verkens 38 vattenkraftstationer. Dessa svarar normalt för knappt hälften av den totala

elproduktionen, men under 2011 stod vattenkraften för cirka 400 GWh av totalt cirka 700 GWh.

På deponin i Katrineholm har en ny lakvattenanläggning tagits i drift. Metoden är densamma som vid Gärstad deponi och innebär att reningen av lakvatten från deponin blir effektivare.

NYA AVTAL MED TYDLIG MILJÖPROFIL

I januari tog Tekniska Verken över driften av Arlas lokala produktion av ånga i Linköping. Som en del i Arlas miljöåtaganden har den dieseldrivna produktionen ersatts med en biobränslepanna.

I oktober tecknades ett nytt avtal med Saab om värme- och kylleverans till anläggningarna i Tannefors, Linköping. Avtalet är det största fjärrkyleavtalet hittills och ökar den totala produktionen med cirka 20 procent. I samband med att Tekniska Verken övertar driften kan Saab ställa av en oljepanna.

ORGANISATIONSFÖRÄNDRING FÖR EFFEKTIVARE RESURSANVÄNDNING

I april 2011 övergick division Energi till en kund- och processanpassad organisation, med gemensam produktion, gemensamt underhåll och gemensam enhet för bränsleförsörjning. Den nya organisationen är strategiskt viktig för framtiden genom att skapa överblick över de samlade produktionsresurserna och underlätta prioritering av planerade underhållsåtgärder. Organisationen är också bättre anpassad till de framtida utbyggnaderna av kraftvärmeanläggningarna.



Utan el stannar samhället direkt. Att kunna erbjuda el som produceras med minsta möjliga klimatpåverkan till rimliga priser är Bixias viktigaste uppgift. Det gör vi genom samverkan mellan flera lokala elhandelsbolag som satsar på närproducerad förnybar el och personlig service.



Medvind för förnybar el

BSEDAN ELMARKNADEN AVREGLERADES kan elkunder handla sin el var som helst i landet. Det ger samtidigt möjligheter att ta ställning i miljö- och klimatfrågorna och göra en konkret insats för det hållbara samhället, genom att välja rätt elhandelsbolag.

Fortfarande produceras den allra största andelen el med kärnkraft och fossila bränslen. Bixias ambition är att driva utvecklingen mot större andel förnybar och närproducerad el. Vi är ett av Sveriges största elhandelsbolag och det som köper störst andel förnybar el i Norden. För att nå ännu längre är vi engagerade i vindkraftsutvecklingen där vi bidrar till utbyggnaden och erbjuder såväl företag som privatpersoner att inte bara köpa vindkraftsbaserad el, utan att också bli delägare i vindkraftverk.

Bixia fortsätter att växa, men vi släpper aldrig vår lokala förankring. Hos oss kan flera mindre elbolag vidareutveckla sin lokala kraft där de är verksamma, ge personlig service och rådgivning så att våra kunder kan välja kloka, klimatsmarta och prisvärda alternativ för sitt elbehov.

Parallellt med utvecklingen av elhandelsprodukter arbetar Bixia med att erbjuda förmånliga kommunikationskoncept som omfattar fast hemtelefoni, mobiltelefoni och bredband.

År 2011 var ett dramatiskt år på elmarknaden. Bixia lyckades ändå överträffa tillväxtmålen organiskt och strukturellt med tillfredsställande lönsamhet. Elpriserna för året slutade på en förhållandevis låg nivå, både på spotmarknaden och på den finansiella marknaden.

NORDISK SLUTKUNDSMARKNAD

Under året beslutade regeringen att införa en nordisk slutkundsmarknad från 2015, vilket kommer att påverka elmarknaden. Avsikten är att ge samtliga nordiska länder samma förutsättningar för elhandel. Elhandelsföretaget kommer att spela en central roll i kontakten mot kunden. Beslutet kommer samtidigt att innebära betydande investeringskostnader och även ökad konkurrens. Med stark lokal förankring och ett nordiskt perspektiv är Bixia väl rustat att möta de nya utmaningarna

NYFÖRVÄRV OCH PROAKTIVT SÄLJARBETE

– Vi har lyckats öka vår lönsamhet. Med en kombination av engagerade medarbetare och attraktiva erbjudanden har vi dubblat resultatet jämfört med 2010 där branschen var under stor resultatpress på grund av volatila priser. Vi har fått många nya kunder, både på företagsmarknaden och på privatkundsmarknaden. Det är resultatet av en proffsig krafthandel, som gynnar kunderna, och ett proaktivt säljarbete. Vi har också genomfört flera strukturella affärer, säger Bixias vd Tom Istgren.

STÖRST PÅ DIREKTINKÖP AV FÖRNYBAR EL

Bixia köper el dels via den nordiska elbörsen Nordpool, dels direkt från lokala elproducenter med förnybar, ofta småskalig, kraftproduktion. Under året har de direkta inköpen av förnybar el ökat med över 60 procent och utgör idag cirka en fjärdedel av de totala energiinköpen. Därmed är Bixia den aktör som köper in störst andel förnybar el direkt från producenterna. Det är resultatet av ett strävsamt arbete med att knyta kontakter och skapa attraktiva samarbeten med nya producenter. Under 2011 har Bixia fokuserat ytterligare på att vara en föregångare inom detta område.

VIDGAT ÄGANDE INOM FÖRNYBAR ENERGI

Bixia är i grunden ett elhandelsföretag, men tar även ett stort ansvar för energiomställningen mot förnybara energikällor.

– Vi kommer aldrig att bli någon stor elproducent, men vi är med och tillför ny förnybar kraft i det nordiska systemet, tillsammans med våra kunder. Vårt dotterbolag Bixia Vind AB

(publ) äger två vindkraftverk som vi under året erbjöd allmänheten att köpa in sig i genom två emissioner och de fulltecknades nästan omedelbart. Det visar att det finns ett stort intresse för att bidra till förnyad kraftproduktion. Intresset är minst lika stort bland våra företagskunder. Genom vårt dotterbolag Bixia Gryningsvind, sålde vi under året två av de vindkraftverk som vi uppfört. I augusti tog vi också över majoriteten i projekteringsföretaget Höglandsvind där vi påbörjat byggnationen av fem nya vindkraftverk i Nässjö kommun, som ska drivas tillsammans med våra kunder, berättar Tom Istgren.

MILJÖFOND OCH SOLCELLSPAKET

Bixia tror på mångfald, både när det gäller förnybara energikällor och ägare till kraftproduktionen i Sverige. För fjärde året i rad gav Bixias Miljöfond stöd till små lokala elproducenter. Redan 2010 lanserades ett solcellspaket, där Bixias kunder erbjuds att producera egen solel. Intresset ökade under 2011 och Bixia kommer även i fortsättningen att vara med och leda denna utveckling i landet.

FYRA ELOMRÅDEN

Den 1 november 2011 delades den svenska elmarknaden in i fyra prisområden.

– Indelningen ledde som förväntat till högre elpriser i södra Sverige. Men på grund av relativt låg efterfrågan och en mild höst och vinter blev inte prisskillnaderna så stora. Hur prisutvecklingen blir på sikt är svårt att säga. Sannolikt blir investeringar i förnybara energikällor i södra Sverige mer lönsamma, vilket minskar prisskillnaderna. Även den ökade överföringen av el inom och utanför Norden kommer att påverka prissättningen, menar Tom Istgren.

ALLT FLER OCH ALLT MER NÖJDA KUNDER

Under 2011 har Bixia inte bara ökat antalet kunder. Kunderna är också mer nöjda med Bixia. Kundnöjdhetsindex ökade, från knappt 64 under 2010 till 67 under 2011. Även år 2011 blev Bixia nominerat till SM i kundservice.



Året som gått på Bixia AB



Biogas är ett av världens renaste fordonsbränslen. Med biogas i tanken minskar både utsläppen och användningen av fossila bränslen. Dessutom bildas biogödsel som en del i produktionsprocessen och återför näringsämnen till naturen, som en del i ett naturligt kretslopp.

Förnybart bränsle i tanken



STEKNISKA VERKEN-KONCERNEN eftersträvar alltid klimatsmarta lösningar. En verksamhet som nått mycket långt efter år av målmedveten utveckling är produktionen av biogas från organiska restprodukter, inom dotterbolaget Svensk Biogas. Parallellt har Svensk Biogas arbetat intensivt för att göra biogasen tillgänglig på marknaden, så att miljö- och klimatmedvetna kunder med biogasfordon kan tanka smidigt.

Idag finns det gott om biogasdrivna fordon att välja mellan och gott om tankställen. Redan finns ungefär 40 000 biogasdrivna bilar i Sverige och det närmaste året beräknas antalet öka med närmare 6 000. Klimatmötet i Durban, strax före årsskiftet, fäste åter uppmärksamheten på de enorma satsningar som kommer att krävas för att begränsa den globala uppvärmningen. Då är det nödvändigt att så många människor som möjligt kan bidra aktivt genom medvetna val. Och att välja en biogasdriven bil är ett val med konkret resultat från första stund.

Svensk Biogas möter ökad efterfrågan på biogas på flera olika sätt. Med allt bättre processer går det att få ut mer gas ur olika typer av organiska restprodukter. En nybyggd matbehandlingsanläggning gör det också möjligt att ta emot nya typer av avfall. Under 2012 börjar exempelvis Linköping med utsortering av organiskt hushållsavfall, som kommer att bli ett utmärkt tillskott för biogasproduktionen.

När maximalt med biogas har utvunnits ur materialet finns det ändå en värdefull restprodukt kvar – biogödsel. Genom att använda biogödsel istället för konstgödsel på åkrarna, tillförs mullbildande ämnen och viktiga näringsämnen så att det naturliga kretsloppet sluts.



Året som gått på Svensk Biogas

SVENSK BIOGAS MÖTER EN VÄXANDE MARKNAD

När Svensk Biogas startade sin verksamhet var det en typisk Moment 22-situation. Hur får man i gång produktion och försäljning av biogas, när det inte finns biogasbilar? Och hur ska man som bilägare våga satsa på biogas när det inte finns tankställen? Idag är situationen en helt annan, vilket naturligtvis krävt en justering av bolagets strategi, förklarar Svensk Biogas vd Stellan Jacobsson.

– När nu intresset för biogas är större än någonsin måste vi göra stora investeringar i ökad produktion och koncentrera marknaden till där vi säljer till slutkunder. Under 2011 antog vi en ny affärsplan, där vi har definierat vår hemmamarknad som Östergötland plus Katrineholm, och vi har avyttrat tankställena i Nyköping och Örebro.

– Ju fler biogaskunder vi får desto bättre måste vi också bli på kundservicen, där det viktigaste är att erbjuda bra tillgänglighet och pålitlig gasförsörjning. Under året har vi därför bland annat uppfört ett nytt tankställe i Tornby som passar såväl förbifartstrafik som besökare i området.

NYA ANLÄGGNINGAR BANAR VÄG FÖR EFFEKTIVARE PRODUKTION

Tekniska Verken strävar ständigt efter att bredda möjligheterna när det gäller materialförsörjning inom alla områden. Under 2010 och 2011 har Svensk Biogas investerat 200 miljoner kronor för ökad flexibilitet och kapacitet i produktionen. En ny matavfallsanläggning har byggts som gör det möjligt att nu ta emot många typer av organiskt avfall. Här kommer Svensk Biogas att ta emot utsorterat matavfall från hushållen i Linköping och andra kommuner, samt organiskt avfall från industrin. I både Linköping och Norrköping har kapaciteten i rötkamrarna byggts ut och gasreningskapaciteten har höjts. Produktionen av gas ökade under året från 11,1 till 12,5 miljoner kubikmeter, och för att matcha det har distributionskapaciteten byggts ut med flera kompressorer.

ETT AV VÄRLDENS BÄSTA BRÄNSLEN

Östgötatrafiken fortsätter satsningen på biogasdrivna fordon och under året har nya gasdepåer byggts för att leverera bränsle till 34 bussar i Norrköping och 21 i Motala. I Linköping drivs fler än 85 bussar med biogas.

– Biogasmarknaden växer kraftigt nu, både för personbilar och yrkesfordon, och framsynta

biltillverkare erbjuder allt fler gasdrivna modeller. Därför är det oerhört viktigt att vi driver utvecklingen vidare, så att kunderna kan göra ett positivt val för miljön och klimatet. Men om biogasen ska stärka sin konkurrenskraft måste vi också få rättvisa och långsiktiga spelregler, menar Stellan Jacobsson.

VIKTIGT ATT GÖDSLA MED BÅDE KUNSKAP OCH BIOGÖDSEL

– Vi måste också sprida kunskap på politisk nivå om biogödseln som är vår restprodukt. Ur miljösynpunkt är biogödsel helt överlägset konstgödsel. Den innehåller alla näringsämnen som grödan behöver och tillför mullbildande ämnen som är nödvändiga för att inte utarma jordarna. Vår biogödsel är kvalitetscertifierad, och i Norrköping även kravmärkt, men enligt regelverket klassas det ändå som avfall. Här behövs ett regelverk som underlättar för lantbruket att använda biogödseln.

KLIMATSMARTA SAMARBETEN GÖR ALLA TILL VINNARE

Under 2011 tilldelades Norrköpings kommun Stora Energipriset av SWECO för Händelö energikombinat. I kombinatet samverkar flera företag i ett industriellt ekosystem för att få högre energiutbyte och uppnå större klimatnytta. Det sker genom att Svensk Biogas använder restprodukter från Lantmännen Agroetanols etanoltillverkning för att producera biogas och biogödsel.

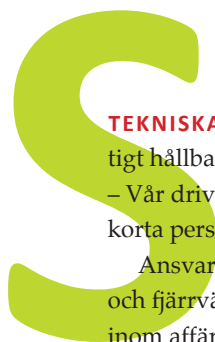
– Händelökombinatet är ett exempel på goda samarbeten som är viktiga för framtiden. När det gäller biogasproduktion är vi idag antagligen bäst på att få maximalt med gas ur våra processer. Det är angeläget att denna kompetens kommer till nytta, till exempel genom samverkan med andra kommuner och lantbrukare som vill satsa på biogasproduktion. Under 2011 har vi också tecknat ett nytt avtal med Swedish Biogas International, som ger möjligheter till samarbeten och att göra nytta även på den internationella marknaden, säger Stellan Jacobsson.



Grunden för ett blomstrande samhälle är en välplanerad infrastruktur för vatten, avlopp, värme, el och kommunikationer. Som stadsbor är vi vana vid att allt fungerar dygnet runt, året runt. Det är resultatet av ett ständigt pågående arbete i en organisation med bred kompetens och hög serviceberedskap.



Teknik för ett växande samhälle



TEKNISKA VERKEN VILL BIDRA till ett långsiktigt hållbart samhälle. Med devisen "Din vardag – Vår drivkraft" uttrycker vi också vår roll i det korta perspektivet – att göra nytta här och nu.

Ansvar för att hålla näten för vatten, avlopp och fjärrvärme i full funktion är en stor uppgift inom affärsområdet Infrateknik. När Linköping

expanderar bidrar vi som konsulter med vår specialkompetens. Vi medverkar i projektering, beräkning och dimensionering av nät.

Ansvar för nätnets förbrukningsmätare och insamling av mätvärden är samlat inom området Mätteknik. Med tjänster för energieffektivisering hjälper vi våra kunder att hushålla med resurserna.

Året som gått på Stadspartner AB

FRÅN STADSPARTNER TILL TEKNISKA VERKEN DRIFTUM MED NY VD

År 2011 har inneburit stora förändringar för Stadspartner. I april tillträdde Mikael Hansevi som ny vd.

– Verksamheten inom bolaget har anpassats till Tekniska Verkens kärnverksamheter och ägardirektiv. Delar av verksamheten i Norrköping kommer att avyttras och ta med sig namnet Stadspartner AB. Från sommaren 2012 övertas Spårvagnsverkstaden av Norrköpings kommun. Övriga verksamheter ingår i det nybildade bolaget Tekniska Verken Driftum AB. Området Mätteknik har flyttats från koncernnivå och blivit ett separat affärsområde i det nya bolaget, och kommer även att innefatta energieffektiviseringstjänster, berättar Mikael Hansevi.

EN VÄL SAMMANHÅLLEN VÄRDEKEDJA

– Inom Infrateknik erbjuder vi entreprenad- och konsulttjänster i hela kedjan från geotekniska

markstudier via projektering och anläggning till att driva och underhålla ledningsnät. Och med Mätteknik i vår organisation har vi förlängt kedjan med ytterligare en länk. Med denna helhetssyn ökar vår konkurrenskraft när vi nu ser framåt med affären i fokus, säger Mikael Hansevi.

POSITIV UTVECKLING PÅ STABIL MARKNAD

På infrateknikområden är marknaden mogen och kännetecknas av prispress och måttlig tillväxt. Trots detta gav året en positiv utveckling, genom flera stora projekt och nya avtal.

Energieffektiviseringstjänsterna har rönt stort intresse och flera avtal har tecknats.



Klimatsmarta energikoncept på export

I Linköping finns världens första företag som specialiserat sig på att utveckla projekt för att omvandla avfall till energi. Med vår samlade kunskap bidrar vi till utvecklingen av hållbara samhällen, främst i EU-länder i Central- och Östeuropa.



PÅ BARA TIO ÅR har Sverige, med ekonomiska styrmedel, lyckats minska andelen avfall som läggs på deponi med 90 procent. I dag använder vi närmare 99 procent av allt avfall till energi- och materialåtervinning. Bara drygt en procent läggs på deponi. I Rumänien är förhållandet det omvända. Där går i stället 99 procent av avfallet till deponi. Och Rumänien är inte det enda landet där

det hållbara samhället är mycket avlägset. Tekniska Verken har med erfarenhet, kunskap och okonventionellt tänkande utvecklat världsledande teknik för att effektivt utvinna såväl el som fjärrvärme ur avfall och andra förnybara bränslen. Genom Usitall har vi fått möjligheten att dela med oss av vårt kunnande utanför Sverige.

Året som gått på Usitall

KUNSKAP OCH ERFARENHET TILL SALU

Under 50 år har Tekniska Verken byggt fem stora avfallsförbränningsanläggningar och utvecklat helhetskoncept som bidrar till det hållbara samhället.

– All samlad kunskap görs nu tillgänglig på export. Från en trevande start 2008, har vi formerat oss som världens första oberoende utvecklare av avfallsförbränningsprojekt. Tekniska Verken betraktas redan av många som ledande inom avfallsförbränning vilket ger oss en helt unik position på marknaden, säger Usitalls vd Mattias Philipsson.

KOMPLEXA PROJEKT MED MÅNGA AKTÖRER

I de projekt som genomförs leder och driver Usitall utvecklingen, från idé till att anläggningen är redo att byggas. Det är komplexa projekt där marknaderna för avfall, el, värme och finansiering möts och måste kunna samverka.

De projekt Usitall erbjuder kräver att samhället har uppnått en viss mognad och att det finns ett strukturerat avfallssystem.

– Sedan 2010 har vi fokuserat på Rumänien, som deponerar 99 procent av sitt avfall och producerar 90 procent av energin med fossila bränslen. En gynnsam faktor är de väl utbyggda fjärrvärmenäten. Detta ger perfekta förutsättningar för ett helhetskoncept som minskar avfallet till deponi och ökar produktionen av el och fjärrvärme med förnybara bränslen, förklarar Mattias Philipsson.

FRÅN RUMÄNIEN OCH VIDARE MOT EN HÅLLBAR VÄRLD

Under året har Usitall gjort stora framsteg i tre projekt, vilket banar väg för omställningen till ett hållbart energisystem. Det känns oerhört bra att vi som svenskt kommunägt energiföretag kan leda denna omställningsprocess. Under de närmaste 20 åren behövs ytterligare cirka 300 avfallsförbränningsanläggningar för att uppfylla kraven inom EU på avfallshantering och förnybar energiproduktion, konstaterar Mattias Philipsson.

Tryck på strömbrytaren, ladda ner den senaste appen, dra ett riff på elgitarren, ta en tur på Internet... Vi jobbar ständigt för att det ska finnas el och bredband i uttagen. Med innovativa belysningslösningar skapar vi en attraktiv och hållbar stadsmiljö.

U

UTSIKT ÄR SPECIALISTER PÅ NÄT och förser regionen med ett förstklassigt el- och bredbandsnät samt kvalificerade helhetslösningar för utomhusbelysning. Allt med fokus på tillgänglighet och kvalitet.

ELNÄT

Vi arbetar även med att utveckla ett allt smartare elnät som möter kommande behov av energieffektivisering och som ger möjligheter för klimatmedvetna kunder att bli småskaliga elproducenter på ett smidigt sätt.

BELYSNING

”Spännande speglingar av vår stad” var temat för ljusinstallationerna i Vinterljus 2011 i Linköping. Vinterljus speglar också vad en kreativ ljussättning betyder för stadsmiljön. Vi behärskar den senaste belysningstekniken och arbetar med alla steg, från kontinuerliga lampbyten till kvalificerade helhetslösningar med god ljusdesign. På uppdrag av Linköpings kommun sköter vi den offentliga belysningen i Linköping. Vi sköter även belysningsanläggningar åt samfälligheter och fastighetsägare.

BREDBAND

Utsikt Bredband arbetar med att utveckla infrastrukturen för datakommunikation, i det fiber-optiska stadsnätet. Det är ett öppet nät där de som levererar tjänster får konkurrera fritt och där bredbandskunderna väljer tjänster efter behov.

Många företag i regionen har stort behov av datakommunikation med hög kapacitet och säkerhet. Till dem erbjuder vi både kompletta kommunikationskoncept och möjligheter att hyra en egen optofiber. Utbyggnaden av fibernätet pågår kontinuerligt i tätorterna och på landsbygden. Med byalagskonceptet kan exempelvis villaägare gå samman för att själva bygga sin del av nätet och ansluta sig till Utsikts bredbandsnät.





Året som gått på Utsikt

NY BOLAGSSTRUKTUR FÖR REGIONAL STYRKA

I flera år har Tekniska Verkens verksamhet för elnät, belysning och bredband varit samlade i division Utsikt inom Utsikt Nät AB och Utsikt Katrineholm Elnät AB. Den 1 januari 2011 ändrades strukturen i divisionen i samband med bildandet av Utsikt Bredband som ägs tillsammans med Mjölby-Svartådalen Energi.

ELNÄTEN FRAMTIDSSÄKRADE

Under flera år har Utsikt arbetat med förberedelserna inför den nya lagen om leverenssäkerhet för el som trädde i kraft den 1 januari 2011. Lagen innebär att inga elavbrott längre än 24 timmar är tillåtna.

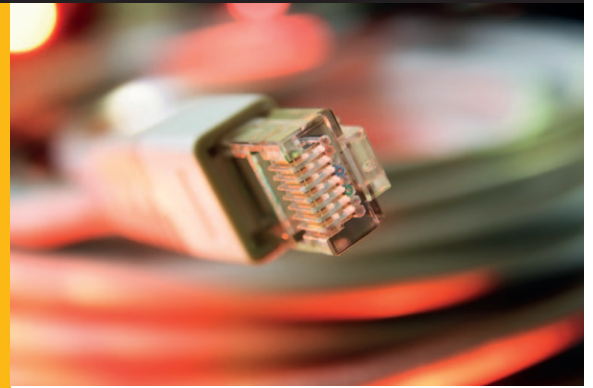
– Hög tillförlitlighet bygger på att både ha ett bra nät och att ha en bra beredskap för snabba åtgärder. Landsbygdsnäten är den känsligaste delen och där har vi fortsatt att höja säkerheten ytterligare under 2011, genom investeringar på cirka tolv miljoner kronor kring Katrineholm och åtta miljoner kring Linköping. Vi är i princip klara med säkringen av nätet, men vi jobbar vidare med automatisk övervakning och styrning för att snabbt kunna göra omkopplingar vid problem. När det gäller beredskapen har vi sett över organisation och logistik för att kunna agera snabbt. Här grundar vi våra insatser på väderprognoser, ser till att det finns material, förbereder arbetskraft och lägger oss i startgroparna. Under året har vi genomfört tre beredskapsövningar med driftcentral och arbetsledare för att förvissa oss om att det fungerar i praktiken, berättar divisionschef Mikael Lindner.

SMARTA ELNÄT FÖR ENERGISMARTA KUNDER

Utsikt ligger långt framme inom det som kallas "smarta elnät" som omfattar tekniklösningar för att göra elanvändningen effektivare. Idag har alla kunder fjärravlästa mätare, de flesta med möjlighet till fjärrstyrning. Intelligent driftstödsystem förenklar både drift och felavhjälpning. Intresset för mikroproduktion av el, med solceller och små vindkraftverk, ökar och har potential att avlasta energisystemet. Här har Utsikt utarbetat en modell som gör att kunden även kan tillgodogöra sig den energi som matas ut på nätet, utan kostsam administration. Modellen som bygger på att kvitta inmatad el mot utmatad skulle kunna bana väg för ökad mikroproduktion, till fördel för landets energiförsörjning.

NYA STATLIGA INTÄKTSRAMAR HÄMMAR UTVECKLINGEN

När elhandeln avreglerades infördes nätnyttomodellen för att fastställa den tillåtna elnätsavgiften, baserat på nätföretagets prestation under föregående år. Tack vare effektiv verksamhet har Utsikt under många år haft bland de lägsta nätavgifterna i landet, långt under vad nätnyttomodellen tillåter. Under 2011 infördes en ny modell för regleringen av elnätsavgifterna, som i förhand bestämmer vilka avgifter som får tas ut under åren 2012–2015.



– Intäktsramen i den nya modellen bestämmer vad vi får ta ut under de kommande åren, men baseras på våra tidigare priser. Man kan säga att vi nu bestraffas med en begränsad intäktsram för de kommande åren, eftersom vi har varit effektiva och har tagit ut en låg nätavgift. Den intäktsram som nu fastslagits kan innebära att vi får bromsa elnätsutvecklingen under de kommande åren, säger Mikael Lindner.

BELYSNING TILL BÅDE NYTTA OCH NÖJE

Belysning har blivit en allt viktigare faktor i stadsmiljön och Linköpings kommun arbetar aktivt med att öka stadens attraktionskraft med bra och energieffektiva belysningslösningar. Bland annat har cykelbanor till Malmslätt, Tokarp, Berg, Ryd och Skäggetorp fått ny belysning, på vissa sträckor med LED-armaturer som dimras automatiskt under natten.

LED TAR SNART LEDNINGEN

– För närvarande finns det närmare åtta tusen kvicksilverlampor i drift i Linköping. De är på väg att förbjudas eftersom de förbrukar så mycket energi. Eftersom energieffektiviseringen är viktig testar vi energisnåla alternativ för att hålla oss ajour med utvecklingen. LED-tekniken är definitivt på frammarsch och kommer snart att ersätta många traditionella armaturer. Men vi låter oss inte stressas utan väntar tills vi känner att tekniken är mogen och kvaliteten tillräckligt hög. Det är en strategi som vi av erfarenhet vet sparar mycket pengar, förklarar Mikael Lindner.

PATENTERAD METOD RÄDDAR BELYSNINGSTOLPAR

Rostangripna belysningsstolpar har blivit ett växande problem. Gamla ingjutna stolpar klarar

sig bra, medan modernare stolpar med plastmanschett får problem med innesluten kondens. Utsikt har utvecklat en kostnadseffektiv metod för att ersätta manchetten med gjutning kring stolpen på plats. Under 2011 fick Tekniska Verken patent på metoden och under 2012 fortsätter arbetet med att åtgärda belysningsstolparna.

BREDBAND BLIR BÅDE LÄNGRE OCH BREDARE

Som tidigare nämnts bildades det nya regionala företaget Utsikt Breddband under 2011. Syftet med företaget är att skapa ett bättre regionalt samarbete kring stadsnäten. I Sverige finns idag ett stort antal stadsnät som erbjuder infrastrukturen för bredband, men som inte själva erbjuder några nättjänster. Tjänsteleverantörerna arbetar med stadsnät över hela Sverige och har svårt att hantera olika affärsmodeller, vilket har lett till begränsningar i utbudet av tjänsteleverantörer i stadsnäten. Att gå samman och skapa större regionala breddbandsnät är lösningen, menar Mikael Lindner.

– Vi som driver öppna stadsnät måste bli mycket bättre på att samarbeta för att öka intresset hos tjänsteleverantörerna att använda våra breddbandsresurser. Vi är sedan tidigare etablerade i Katrineholm och under 2011 har vi gått samman med stadsnätsverksamheten i Mjölby. Nu bjuder vi in andra stadsnät i regionen och hoppas på att få fler delägare, redan under det kommande året.

BYALAGSKONCEPTET GER NY VÄXTKRAFT

Under 2011 har stamnätsutbyggnaden på landsbygden fortsatt, vilket även möjliggör kopplingar till andra kommuner, där Åtvidaberg är ett aktuellt exempel. I Linköpings kommun har intresset för det så kallade byalagskonceptet ökat kraftigt. Det innebär att en grupp blivande breddbandskunder går samman och i ett eget projekt svarar för grävarbete och förläggning av breddbandsnät fram till Utsikt Breddbands närmaste anslutningspunkt.

Med rätt medarbetare och rätt kompetens på varje plats i organisationen får Tekniska Verken maximal kraft att skapa kundnytta i vardagen och utveckla verksamheten för framtiden. Detta är målet för personalfunktionen som svarar för arbetsmiljö, personal och organisation i hela koncernen.



P

KLIMAT OCH MILJÖ är ständigt aktuella och viktiga begrepp i Tekniska Verkens verksamhet för ett hållbart samhälle. På samma sätt är företagsklimat och arbetsmiljö lika betydelsefullt för den organisation som ska förverkliga företagets mål med kunskap, kreativitet och engagemang. Grunden för det är att medarbetarna trivs på sin arbetsplats och har utrymme att utvecklas. Det är personalfunktionens ständiga utmaning.

NY KONCERNLEDNING TAR UT RIKTNINGEN FÖR FRAMTIDEN

– 2011 var det första hela verksamhetsåret med Anders Jonsson som vd och koncernchef. Under våren tillträdde också Klas Gustafsson som ny vice vd för Tekniska Verken. Under året har arbetet med koncernens långsiktiga strategiska affärplaneprocess utvecklats. Det första året med ny koncernledning har också inneburit mycket arbete med organisationsfrågor. Stora organisatoriska förändringar har genomförts inom divisionen Energi. Stadspartner har bytt vd och förberedelserna för försäljning och ombildningen till det nya bolaget Tekniska Verken Driftum har förberetts. Och som alltid har vår personalförsörjning, på både kort och lång sikt, varit en central fråga, säger personalchef Carina Schanson.

RÄTT PERSON I VARJE POSITION GER TEKNISKA VERKEN STYRKA

Kompetensförsörjningen på både kort och lång sikt är en av koncernens allra viktigaste frågor. Årets organisationsförändringar belyser vikten av kontinuerlig chefs- och ledarskaps-

utveckling. Under 2011 har även det omfattande utvecklingsprogrammet för drifttekniker och driftingenjörer genomförts med stor framgång. Programmet kommer att erbjudas till fler medarbetare under 2012.

– Vi arbetar nu med en strategisk bemaningsplanering för Tekniska Verkens framtida kompetensförsörjning. Vissa områden kräver inte nödvändigtvis fler medarbetare, men det är viktigt att vi kan attrahera dem som passar bäst för uppgiften och som vill vara med och utveckla vår verksamhet. Därför är det viktigt att vi har en bra kontakt med både gymnasier, högskolor och universitet. Vi deltar exempelvis i arbetsmarknadsdagar och vi tar emot många studenter som gör sina examensarbeten hos oss. Vi har också påbörjat ett samarbete med externa aktörer med sikte på att starta en energiutbildning, berättar Carina Schanson.

MÅNGA STEG MOT BÄTTRE HÄLSA

God hälsa är en bra grund för arbetsglädjen och trivseln och naturligtvis för att hålla sjuktagen låga. Med nära 1 000 anställda finns det många åsikter om vad som är den bästa friskvården och Tekniska Verken strävar efter att tillgodose de mest skiftande intressen, från yoga till styrketräning på det egna gymmet Muskelverket. En gemensam friskvårdssatsning var höstens stora stegräknartävling som genomfördes i oktober och november och som samlade omkring 500 medarbetare.



Styrelse och ledning



Styrelse

1. Gösta Gustavsson (1947), styrelseordförande
2. Birgitta Ståhl Öckinger (1948), v styrelseordförande
3. Bengt Manghagen (1937), professor emeritus, ledamot
4. Sofi Borin (1974), utbildningslärare, ledamot
5. Anne Ludvigsson (1950), lärare, ledamot
6. Mattias Emanuelsson, (1978), strategisk inköpare, ledamot
7. Claes-Göran Eriksson (1949), personalrepresentant
8. Martin Rynoson (1984), distriktsombudsman SSU, suppleant
9. Magnus Metander (1958), egen företagare, suppleant
10. Karin De Langhe (1967), leg. sjuksköterska, suppleant
11. Fredrik Lundén (1963), försäljningsdirektör, ledamot
12. Per Philipson (1950), lantmästare, suppleant
13. Conny Fornefors (1949), personalrepresentant
14. Leif Tollén (1946), pensionär, ledamot
15. Gunnel Öman Genneback (1950), politisk sekreterare, suppleant
16. Pål Frenger (1968), tekn dr, suppleant
17. Bo Karlsson (1955), personalrepresentant
18. Gunilla Almesåker (1952), civilingenjör, suppleant
19. Erkki Kataja (1953), personalrepresentant
20. Gilbert Ossbahr (1943), tekn dr, ledamot

Saknas på bild:

- Britt-Marie Fasting (1949), ekonomiintendent, suppleant
Johan Löfstrand (1976), riksledamot S, suppleant



Ledning

- 21. Anders Jonsson (1956), vd och koncernchef Tekniska Verken
- 22. Klas Gustafsson (1966), vice vd
- 23. Marie Aktö (1971), chef Kommunikation och Marknadsföring
- 24. Peter Forssman (1958), finansdirektör
- 25. Carina Schanson (1951), chef Personal
- 26. Tom Istgren (1968), vd Bixia
- 27. Mikael Lindner (1956), vd Utsikt
- 28. Stellan Jacobsson (1952), vd Svensk Biogas



Tekniska Verken bidrar till ett hållbart samhälle



M

ETT HÅLLBART SAMHÄLLE skapas genom balans mellan det vi tar och det vi ger, på ett sätt som fungerar från generation till generation, över hela jorden. Att åstadkomma detta är en enorm utmaning som kräver insatser av enskilda människor, företag och länder. Oavsett var och i vilken situation vi befinner oss kan vi alla bidra på något sätt – och vi måste göra det!

Tekniska Verken verkar mitt i samhället och svarar för många av de funktioner och kretslopp som är vitala för människor och företag i Linköpingsregionen. På kommunens uppdrag levererar vi värme, ljus och vatten och tar hand om avlopp och avfall. Det är tjänster som känns självklara idag, men som utvecklades i en tid då staden hade problem med att hantera den växande befolkningens behov.

Vi kan glädja oss åt bra lösningar inom många områden. Vi har idag ett säkert elnät som får sin huvudmatning från tre oberoende stamnät. Vi har begränsat mängden avloppsvatten som behöver hanteras i reningsverket genom uppbyggnaden av ett separat nät för dagvatten. Redan på 1950-talet var vi pionjärer inom fjärrvärme och har idag ett av världens mest effektiva energi-system. Sedan 1980-talet har vi kraftigt begränsat beroendet av fossila bränslen genom avfallsförbränning i stor skala vid Gärstadverket. Av resurser som annars skulle gått förlorade producerar vi biogas som ersätter allt mer av de fossila fordonsbränslen som används i Linköping.

VI SKAPAR UTRYMME FÖR STÄNDIG UTVECKLING

Genom åren har synen på vår verksamhet förändrats och miljöfrågorna fått en alltmer central roll. Ambitionen att minska påverkan på miljön är en ständig drivkraft i utvecklingen. Men långsiktig framgång bygger också på ett väl fungerande samband mellan ekonomi, samhällsnytta och miljöaspekter. Med denna insikt har vi kommit långt i helhetstänkandet kring vår verksamhet. Det avspeglar sig bland annat i långt drivna kretsloppslösningar, där vi ser värdefulla resurser när andra ser värdelöst avfall. Med ökat engagemang hos våra kunder kan vi bli ännu bättre på att ta vara på resurserna och bidra till den balansen som det hållbara samhället kräver. Ett exempel på detta är sorteringen av organiskt hushållsavfall som startar 2012 och ger ökade resurser för produktion av biogas och biogödsel.

Arbetet med att öka effektiviteten och miljönyttan i våra egna anläggningar och verksamheter pågår ständigt. Men vi agerar också på olika sätt för att stimulera och stödja utvecklingen i vår omvärld. Ett exempel är Tekniska Verkens engagemang i Cleantech Östergötland, där aktörer inom miljö- och energiteknik samverkar för att främja affärsmöjligheterna.

Tekniska Verken och Linköpings universitet har också ett långsiktigt samarbete inom forskning och utveckling, där vi finansierar en professur inom industriell ekologi under en tioårsperiod. Ett av forskningssamarbetena är "Industrial Ecology Research Programme" (IERP), som syftar till att vända miljöproblem till affärsmöjligheter genom



att närliggande industrier utbyter energi- och materialflöden. Det pågår även forskningsprojekt om möjligheter att utvinna metaller ur deponier, hur man använder matavfall mest effektivt och om utveckling av urbana växthus på höjden.

LÖSNINGAR SOM GER VINSTER FÖR ALLA

Tekniska Verken har ett tydligt samhällsuppdrag, samtidigt som vi behöver generera vinst för att kunna utveckla verksamheten och öka nyttan för våra kunder i Linköping och i regionen. Här är vår utmaning att kombinera leverans kvaliteten, tillväxt och miljömässighet med en prisnivå som ligger under genomsnittet i Sverige. Vi gör det bland annat genom att identifiera hur vi kan ta betalt i olika delar av kretsloppen. Vi effektiviserar också energisystemen genom att hjälpa våra kunder att optimera sin energianvändning.

En bekräftelse på att vi lyckas bra med hållbar affärsutveckling fick vi då Tekniska Verken under 2011 utsågs till Årets Gröna Kapitalist av tidningen Veckans Affärer. Priset ges till en aktör som lyckats skapa god tillväxt genom smarta och innovativa gröna lösningar. Juryn gav följande motivering: "Tekniska Verken i Linköping är ett innovativt företag som har blivit ledande i Sverige på att se avfall som en utgångspunkt, inte som en slutpunkt."

ANSVAR MED MÅNGA DIMENSIONER

Att leverera produkter och tjänster för ett fungerande samhälle är grunden i Tekniska Verkens verksamhet, men vårt sociala ansvar sträcker

sig vidare än så. Inom företaget handlar det om att skapa en bra arbetsmiljö, där medarbetarnas hälsa värderas högt och där det finns möjligheter för alla till individuell utveckling. Det kan också handla om att stötta föreningar och organisationer som vill bidra till en bättre morgondag, i Linköping eller i andra delar av världen.

För Usitall, som utvecklar projekt för att utvinna energi ur avfall på den internationella marknaden är affäretiken en extra viktig fråga. Tillsammans med ett antal stora svenska exportföretag har Usitall skrivit en avsiktsförklaring om ett hållbart arbetssätt, kallat Swedish Sustainable Business (SSB), i Rumänien.

ETT MEDVETET MILJÖFÖRETAG MED HÖGA AMBITIONER

Tekniska Verken är ett utpräglat miljöföretag. Allt vi gör har med miljön att göra och vi påverkar också miljön på olika sätt. Vi är fortfarande beroende av fossila bränslen när energiförbrukningen är som högst. Våra anläggningar släpper fortfarande ut koldioxid och föroreningar i atmosfären. Avloppsvattnet är fortfarande inte lika rent som det vatten vi hämtar från naturen. Vi gör fortfarande misstag och drabbas av avvikelser från våra normer. Men jämfört med situationen under förra seklet är skillnaden enorm. För varje år blir vi allt bättre och vår påverkan på miljön allt mindre. Och vi kommer outtröttligt att fortsätta detta arbete för det hållbara samhället.

Några viktiga insatser och händelser under 2011 – med sikte på framtiden



KLIMAT

- + Påbörjat byggnation av en anläggning för utsortering av matavfall och byggt en anläggning som förbehandlar innehålllet före biogasproduktion.
- + Byggt nya rötkammare för ökad biogasproduktion.
- + Tagit fram ett koncept för kvittning mellan in- och utmatad el, som stödjer mikroproduktion och småskalig elproduktion.
- + Ökat bemanningen inom energieffektiviseringstjänster, för att tillgodose ökad efterfrågan på grund av EU:s direktiv för företags energianvändning.
- + Belyst cykelbanan mellan Tokarp och Skäggetorp med LED-teknik, vilket ger 70 procent lägre energiförbrukning än traditionell teknik.
- Kall vinter i början av året gjorde att vi behövde använda en hel del kol och olja för att hålla staden varm.



PÅVERKAN PÅ VATTEN

- + Genom kampanjen "Va öädd om Oåxen dö" uppmanat att hantera färgrester, penseltvätt och snus på ett sätt som hindrar att kadmium hamnar i avloppsvattnet.
- Utsläpp av zink och arsenik från Kraftvärmeverket till Stångån. Har rapporterats till Länsstyrelsen. Åtgärdsprogram finns.



SKADLIGA ÄMNEN

- + En skrubber som renar rökgaser från Gärsstadverket har fått nya fyllkroppar som ger ännu bättre avskiljning av dioxiner.
- + Börjat forska kring hur man kan utvinna zink och andra metaller ur rökgaskondensat.
- + Andelen kvicksilver i stadens gatubelysning har minskat med 0,055 mg per kilolumen.
- Antalet kemiska produkter som används i verksamheten ökar fortfarande.



KOMMUNICERA OCH SAMVERKA

- + Tagit emot studiebesök, alltifrån grundskoleelever till pensionärer, från lokala föreningar till rikspolitiker och internationella forskare. Inkluderat två Öppet hus på Gärsstadverket.
- + Arrangerat utställningen "Ingenting försvinner" tillsammans med Östergötlands museum.
- + Medverkat i Almedalsveckan för att belysa frågor kring förutsättningar för regionala energibolag, klassning av dricksvattentäkter som riksintressen mm.
- + Publicerat forskningsresultat kring effektivare biogasproduktion.
- + Förbättrat Mina Sidor på Tekniska Verken webbplats för att ge bättre förbrukningsinformation till respektive kund.
- Har fortfarande brister i systematiken när det gäller att ställa krav på våra leverantörer när det gäller miljöprestanda och socialt ansvar.



HÄLSA OCH SOCIALT ANSVAR

- + Deltagit i Stadsfesten med gratis Leksaksloppis och experiment kring rening av avloppsvatten.
- + Ökat trivsel och trygghet i Linköping genom att belysa ytterligare 6 km gång- och cykelvägar. Deltar i "Vinterljus" som förgyller Linköping i vintertid.
- + Uppmuntrat personalen till hälsosamt liv via hälsoprofilbedömningar, stegtävling, träningslokal och föreläsningar.
- I maj inträffade en stor fjärrvärmeläcka vid Tull- och Drottningrondellen. Hanteringen fungerade förhållandevis bra, med snabb bortsektionering, tätning av läckan och kommunikation med media. Händelseförloppet har analyserats noggrant och en rad ytterligare förbättringar har föreslagits.



EKONOMI OCH STYRNING

- + Har ökat fokus på vad som är långsiktigt viktigt genom att studera trender i omvärlden och försöka dra slutsatser av vad det skulle innebära för Tekniska Verken i framtiden. Dokumenterat en "Framtidsbild 2030" att använda som utgångspunkt i arbetet med strategier och affärsplaner.
- + Installerat ett gemensamt kundärendehanteringssystem, för att på ett bättre sätt följa upp frågor och synpunkter från kunder och allmänhet.
- + Utvecklat arbetssättet när det gäller stora företagskunder.
- Stort behov av förnyelseinvesteringar i infrastruktur.
- Behov av nya affärsmöjligheter och affärsmodeller i ett energieffektivare samhälle.

Läs gärna mer om vårt arbete med miljö och hållbarhet i våra miljörapporter som du hittar på vår webbplats, www.tekniskaverken.se

VERKSAMHETEN

Tekniska Verken i Linköping AB (publ), organisationsnummer 556004-9727, är moderbolag i en regional koncern som verkar för ett väl fungerande och långsiktigt hållbart samhälle genom att erbjuda produkter och tjänster inom vatten, fjärrvärme, fjärrkyla, avfallshantering, el, elnät, bredband och biogas.

Bolaget ingår i Linköpings kommuns bolagskoncern och ägs via Linköpings Stadshus AB (publ).

Koncernen erbjuder produkter och tjänster till attraktiva priser, med god leveranssäkerhet och med beaktande av miljö- och klimataspekter. Flera av koncernens verksamhetsområden utgör grundpelare i vardagen för regionens medborgare och grundläggande infrastruktur i regionen vilket ställer särskilda krav på organisationen och dess medarbetare.

Genom professionella medarbetare, innovativa lösningar inom miljö och teknik och affärsmässighet strävar Tekniska Verken efter att vara i framkant inom sina verksamhetsområden.

ORGANISATION OCH STRUKTURELLA FÖRÄNDRINGAR

Koncernens moderbolag och dotterbolag är organiserade i divisioner och stödfunktioner. Verksamhet bedrivs inom främst följande områden:

- **Energi:** fjärrvärme, fjärrkyla, elproduktion och avfallshantering. Verksamheten är främst en del av moderbolaget.
- **Vatten:** vattenrening och vattendistribution. Verksamheten bedrivs i moderbolaget.
- **Elhandel:** elleverans till företag och privatkunder, elhandel och produktion av förnybar energi genom vindkraft. Verksamheten bedrivs via dotterkoncernen Bixia.
- **Utsikt:** elnät, bredband och belysning. Verksamheten bedrivs i dotterbolagen Utsikt Nät AB, Utsikt Katrineholm Elnät AB och från årsskiftet 2010/2011 också i Utsikt Bredband AB.
- **Stadspartner/Driftum:** entreprenad- och konsultverksamhet bland annat för fjärrvärme och vatten. Verksamheten bedrivs främst i dotterbolaget Stadspartner AB. Från 2012 har merparten av verksamheten överförs till Tekniska Verken Driftum AB.
- **Svensk Biogas:** produktion och försäljning av biogas inom ramen för dotterbolaget Svensk Biogas i Linköping AB.
- **Usitall:** tjänsteexporterande kunskapsföretag för energiåtervinning från avfall. Verksamheten bedrivs i dotterbolaget Usitall AB.
- **Staber och övrigt:** koncernövergripande stödfunktioner inom till exempel ledning, ekonomi/finans, personal, kvalitet, inköp, IT, kundservice samt kommunikation och marknad.

Koncernen består av 17 majoritetsägda bolag, inklusive moderbolaget. Under året har Tekniska Verken Driftum AB, Tekniska Verken i Linköping Vind AB, Svensk Biogas Handel AB samt Höglandsvind AB tillkommit som majoritetsägda bolag i koncernen. Höglandsvind ägdes tidigare av Bixia AB till 40 procent och resterande 60 procent förvärvades under året.

Under året har arbetet med renodling av verksamheterna i Stadspartner AB fortgått. Mot slutet av året överfördes verksamhetsområdena Infrastruktur och Energitjänster från Stadspartner till det nybildade bolaget Tekniska Verken Driftum AB. Kvarvarande verksamhet i Stadspartner AB har ägaren en uttalad ambition att avyttra.

Tekniska Verken i Linköping Vind AB bildades i syfte att samla koncernens ägande och engagemang i vindkraft samt för att kunna understödja regional utveckling av vindkraft. Under året har minoritetsägande förvärvats i Vävinge Vind AB samt Hackeryd Vind AB.

I början av året apporterade Sandviken Energi AB in sin elhandelsverksamhet i Bixia och blev därmed den tionde delägaren i Bixia. Tekniska Verkens ägarandel i Bixia AB uppgår efter detta till knappt 53 procent. I koncernen ingår intressebolagen Mjölby-Svartådalen Energi AB (35 procent), Västervik Biogas AB (40 procent) och Vävinge Vind AB (25 procent).

BOLAGSSTYRNING

Styrning av koncernens samlade verksamheter sker genom styrelser i respektive bolag samt i koncernövergripande ledningsforum. Under året har också internstyrelser i divisionaliserad verksamhet inrättats för att ytterligare stärka styrningen.

I styrelsen för moderbolaget, Tekniska Verken i Linköping AB (publ), återfinns nio ledamöter med lika många suppleanter. Det är kommun fullmäktige i Linköping som ytterst utser ledamöter och suppleanter. Enligt aktiebolagslagen tillsätts styrelsen av årsstämman. Även om årsstämman varje år formellt utser styrelsen så väljs styrelsen i praktiken normalt för

samma tidsperiod som gäller för de allmänna valen. Styrelsen upprättar en arbetsordning i enlighet med aktiebolagslagen och kommunens direktiv. Årligen upprättas också en instruktion till vd. Attest- och beslutsrätt till bolagets vd anges i vd-instruktion och i av styrelsen fastställd attestinstruktion. I helägda dotterbolag tillsätts tjänstemän i styrelserna, efter godkännande av Linköpings kommun. Dotterbolagsstyrelserna väljs vid respektive bolags årsstämma. Tjänstemannatillsättningen godkänns av kommunfullmäktige i Linköping.

Styrelsen i Tekniska Verken sammanträdde vid nio tillfällen under 2011. Vid styrelsemöten delges styrelsen alltid rapporter om koncernens och bolagens verksamhets- och finansiella utveckling. Bolaget publicerade under 2011 också två officiella tertialrapporter. Styrelsen godkänner årligen koncernens affärsplan och budget avseende övergripande verksamhet, resultaträkning, balansräkning, investeringar, kassaflöde och personal.

Linköpings kommun utfärdar årligen såväl generella ägardirektiv till samtliga kommunala bolag som särskilt ägardirektiv till Tekniska Verken. Direktiven reglerar vilka frågor som styrelsen eller bolagsledningen ska föra till ägaren för beslut. Detta kan gälla större förvärv eller avyttringar, större verksamhetsförändringar samt styrelseförändringar i dotterbolag. Årligen fastställer ägaren också vissa finansiella måltal. De finansiella måltalen skall ses som långsiktiga medan utdelningen uttrycker en förväntan som omprövas årligen i förskott. För 2011 uppnåddes måltal enligt nedan:

	Mål	Utfall 2011	Utfall 2010
Soliditet, %	> 30	36	33
Avkastning på sysselsatt kapital, %	> 8	9	10
Operativt kassaflöde (intern definition), mnkr	> 0	29	240
Utdelning, mnkr *)	190	190	190

*) Utdelning lämnas vanligen i form av utdelningsbetingat koncernbidrag. För 2011 sker kontantreglering i anslutning till årsstämma i maj 2012.

Årligen upprättar ledning och styrelse en rapport om fullgörandet av det kommunala uppdraget till kommunen.

Koncernledningen sammanträder normalt var fjortonde dag. Regelbundna ledningsmöten hålls också med koncernledning och koncernens samtliga dotterbolags-, divisions- och stabschefer. Varje division i koncernen har en egen operativ ledningsgrupp. I dotterbolagen hålls regelbundna styrelsemöten. Under året har interna divisionsstyrelser införts för verksamheter inom främst moderbolaget. Detta avser division Energi, division Vatten samt staber/service. Divisionsstyrelserna arbetar utifrån likartade arbetssätt som en traditionell bolagsstyrelse.

VERKSAMHETEN 2011

Koncernens verksamheter och finansiella utveckling påverkas i många fall påtagligt av klimatfaktorer så som nederbörd och temperatur. 2011 inleddes med en mycket kall vinter vilket resulterade i ökad efterfrågan på värme och stundtals höga elpriser. Dessa efterfrågetoppar på värme möttes med en produktion med dyr marginalkostnad för bränsle och påverkade koncernens resultat negativt. För resterande del av året har värdet bidragit till att minska värmeefterfrågan. Totalt för helåret 2011 minskade fjärrvärmeproduktionen med 13 procent. Under den kalla inledningen av året kunde inte befintliga turbiner, på grund av tekniska fel, användas fullt ut för att producera el. Detta bidrog ytterligare till en tuff start på året.

Under året översteg koncernens vattenkraftproduktion ett normalår. Den högre volymen bidrog, trots lägre elpriser, bidragit positivt till koncernens resultat.

Inom va-verksamheten bedrevs miljöarbetet för fortsatt kvävereduktion framgångsrikt. Generellt bedrivs verksamheten starkt reglerad av va-lagen och krav på särredovisning. Under året beslutades om investeringar i Linköpings framtida vattenförsörjning. Investeringarna sträcker sig över flera år och uppgår till cirka 200 mnkr. Investeringarna understödjer Linköpings fortsatta expansion genom tillgången till kvalitetsäkrat vatten.

Inom elnät noterades en mycket hög tillgänglighet med få och korta driftstörningar. Verksamheten säkrade på ett bra sätt elnätet och tillgången till el i samband med stormarna mot slutet av året.

Energimarknadsinspektionen introducerade under året sin regleringsmodell med intäktsramar för alla elnätsföretag. Bolaget är av uppfattningen att modellen straffar ut företag med välskötta nät och låga priser. Tekniska Verken har via dotterbolaget Utsikt Nät AB överklagat.

Energimarknadsinspektionens modell för fastställande av intäktsramen.

Utsikt Bredband AB bildades och började bedriva verksamhet 1 januari 2011. Bolaget ägs till 89,9 procent av Tekniska Verken (via dotterbolaget Utsikt Nät AB) och till 10,1 procent av Mjölby-Svartådalen Energi AB. Verksamheten röner stort intresse från branschen och andra stadsnät (bredbandsnät) – ofta med kommunal koppling. Verksamheten är tänkt att kunna fortsätta att växa strukturellt genom att möjliggöra delägarskap där köpeskillingen utgörs av den nye delägarens bredbandsnät. Utsikt Bredband tillhandahåller ett öppet nät för samtliga tjänsteoperatörer.

Inom Bixia fokuserades på balanserad fortsatt expansion med ökat lönsamhetsfokus. I januari 2011 anslöts Sandviken Energi AB som delägare och Bixia övertog deras elhandelsverksamhet. Vid samma tidpunkt övertogs Hjärtum Energi ABs elhandelskunder av Bixia. Vindkraftsengagemanget via Bixia ökade under året. De fyra vindkraftsverken i Topperyd färdigställdes och togs i drift. Under året emitterades aktier i Bixia Vind AB till allmänheten. Intresset var stort och emissionen övertecknades. Inom telefoniområdet övertog Bixia telefonikunderna från OKQ8. Införandet av fyra elområden i Sverige ökar administrationen för bolaget, men har i övrigt ingen större direkt påverkan på bolagets utveckling.

Under året har Usital flyttat fram positionerna i Rumänien med sitt affärskoncept. I strävan att understödja fortsatt positiv utveckling på den internationella marknaden pågår också ägardiskussioner för ett breddat ägande i bolaget.

Svensk Biogas slutförde under året i allt väsentligt den kraftiga kapacitetsutbyggnaden som inleddes 2010. Vid produktionsanläggningarna i Linköping och Norrköping har nu den tekniska kapaciteten fördubblats. Utbyggnaden understödde att allt större del av den lokala och regionala busstrafiken nu drivs på biogas.

FÖRSÄLJNING OCH RESULTAT

Under 2010 vände konjunkturen åter uppåt efter den oro som finans-krisen 2009–2010 skapade. De positiva tendenserna blev dock kortvariga i samband med den finansiella oron som spreds över Europa under 2011. Koncernens intäkter påverkas huvudsakligen av faktorer som styr prisnivån på el, energianvändning och energiomvandling. Det gör att flera av koncernens verksamheter direkt eller indirekt påverkas av en svagare konjunktur.

Koncernens nettoomsättning uppgick till 5 654 mnrk att jämföra med 6 200 mnrk för 2010, det vill säga en minskning med 9 procent. Omsättningen påverkas i stor utsträckning av elprisernas utveckling och volymen på fjärrvärmeförsäljningen. Elpriset var under 2011 i genomsnitt klart lägre än 2010. Koncernens elproduktion utgör 1/10-del av koncernens samlade elförsäljning. Det innebär att ett högt elpris driver upp omsättningen, men inköp av el till högre pris gör att resultateffekten är begränsad till elhandlaren mycket små marginaler. Den lägre andelen produktion av el gynnas dock av ett högt elpris.

Under året hade koncernens vattenkraftproduktion en mycket god utveckling, med hög produktion, men till låga priser. Bolagets vattenmagasin är fortsatt välfyllda.

Rörelsens samlade intäkter för koncernen uppgick till 5 852 mnrk (6 368).

Under året genomfördes vissa prisförändringar mot kund. Prisökningarna inom fjärrvärme och VA var i snitt mellan 2,5 procent och 3,0 procent. På elnätssidan har bolaget under en lång period haft ett av landets lägsta priser. Under en period höjde bolaget inte priserna för att täcka de prisökningar som påfördes bolaget på överliggande regionnät. Under 2011 gjordes viss korrigerig för detta för att också understödja driftskrav, underhåll och investeringar på elnätet. Koncernens produkter och tjänster som ingår i fastighetsägarnas årliga Nils Holgersson-undersökning konstaterades vara bland de billigaste i landet. Linköping placerade sig som 27:e billigast i landet av 290 kommuner.

Verksamheten belastades under året med engångsnedskrivningar om totalt nära 40 mnrk. Av dessa utgör cirka 25 mnrk nedskrivningar kopplade till koncernens biogasproduktion. Nedskrivningarna genomfördes i linje med redovisningsregelverket RR17.

Koncernens rörelseresultat uppgick till 506 mnrk mot 547 mnrk föregående år.

De finansiella intäkterna och kostnaderna uppgick totalt till -94 mnrk jämfört med -97 mnrk föregående år.

Resultat efter finansiella intäkter och kostnader minskade med 9 procent och uppgick till 412 mnrk (450). Vinstmarginalen uppgick till 7,0 procent (7,1).

KÄNSLIGHETSANALYS

Känslighetsanalysen ger en indikativ bild av delar av den volym-, pris- och kostnadsrelaterade resultatpåverkan på koncernen som kan beräknas för ett normalår i ett kort perspektiv, det vill säga i första hand inom års- och säsongvariationer.

Pris, intäkt fjärrvärme	+/- 5 %	+/- 50 mnrk
Pris, intäkt producerad el, spot	+/- 5 %	+/- 7 mnrk
Pris, intäkt elnät	+/- 5 %	+/- 10 mnrk
Pris, kostnad olja (normalårs-volym)	+/- 5 %	+/- 5 mnrk
Volym, avfall för förbränning	+/- 5 %	+/- 6 mnrk
Volym, producerad vattenkraft	+/- 5 %	+/- 7 mnrk
Finansieringskostnad, rörlig del, procentenhet	+/- 1 %	+/- 5 mnrk

Bränslemixen i produktionsanläggningarna är avgörande för lönsamheten. Omkring 50 procent av energivolymerna produceras med avfall som behandlas mot ersättning från leverantörerna. Avfallskontraktens längd är i genomsnitt 5 år med rullande förfall. Vid normalårsproduktion produceras cirka 20 procent av energivolymen med fossila bränslen som kostnads-mässigt uppgår till 75 procent av kostnaden för köpta bränslen.

INVESTERINGAR

Koncernens nettoinvesteringar ökade under året från 714 mnrk till 746 mnrk.

Investeringar i bredbandsverksamheten uppgick till knappt 70 mnrk varav drygt 20 mnrk avsåg förvärvet av Mjölby-Svartådalen Energis bredbandsverksamhet (MWNet AB) till Utsikt Bredband.

Uppförandet av den optiska utsorteringsanläggningen för utsortering av organiskt avfall inleddes under 2010. Under året investerades 45 mnrk och anläggningen beräknas tas i drift under våren 2012.

Investeringar i förnybar energiomvandling fortsatte under året. Inom biogasområdet fortsatte det omfattande investeringsprogrammet för fördubblad produktionskapacitet vid anläggningarna i Linköping och Norrköping. Årets investeringar i biogasverksamheten uppgick till nära 120 mnrk (90).

FINANSIERING OCH FINANSIELL STÄLLNING

Koncernens balansomslutning uppgick vid årets slut till 8 240 mnrk att jämföra med 8 425 mnrk vid årets början. Soliditeten uppgick till 35,9 procent (33,4).

Koncernens nettoskuld reducerades med 203 mnrk under året och uppgick till 1 898 mnrk (2 101). Nettoskuldssättningsgraden (nettoskulden i förhållande till eget kapital) förbättrades från 0,75 gånger till 0,64 gånger. Kvarvarande låneskuld, exklusive checkräkningskredit, om 2 440 mnrk utgjordes av 34 procent certifikat, 25 procent bilaterala lån och 41 procent obligationer (private placement). Certifikaten, som till sin natur är kortfristiga, täcks helt av bakomliggande lånelöften. Bolaget har inga lån med kommunal borgen. Nettoskuldens utveckling de senaste åren framgår nedan:

Mnrk		2011	2010	2009	2008
(+)	Låneskulder	2 440	2 490	2 540	2 981
(+)	Checkräkning	162	495	307	302
(-)	Räntebärande tillgångar inkl elcertifikat	705	884	717	590
(=)	Nettoskuld	1 898	2 101	2 130	2 693
	Förändring	-203	-29	-563	

Koncernens kassaflöde före finansieringsverksamheten ("operativt kassaflöde") var under året starkt och uppgick till 376 mnrk mot -59 mnrk för 2010. Den positiva kassaflödesutvecklingen är hänförlig till väsentligt lägre kapitalbindning i rörelsekapitalet. Kassaflödet från den löpande verksamheten före förändringar i rörelsekapital, uppgick till 918 mnrk (899). Under året frigjordes rörelsekapital med 196 mnrk jämfört med 2010 då kapitalbindningen ökade med -286 mnrk. Investeringsverksamheten är relativt stabil. Investeringar i materiella och immateriella anläggningstillgångar uppgick till 716 mnrk (705). Övriga investeringar uppgick netto till 22 mnrk (-33).

Sedan 2004 erhåller Tekniska Verken officiell kreditvärdering av Standard & Poor's. Tekniska Verkens syfte med kreditvärderingen är att påvisa koncernens finansiella styrka och kopplingen till en stark ägare och därmed öka koncernens konkurrenskraft på kreditmarknaden. Vid bedömningen av koncernens kreditvärdighet utvärderas områden som affärs- och branschrisiker, styrning samt finansiella risker, kassaflöde och lönsamhet. Stor vikt läggs vid ägarens finansiella styrka och förmåga till ägarstöd till bolaget.

Vid den årliga genomlysningen av koncernens finansiella ställning och planer samt ägarens långsiktighet och finansiella styrka beslutade Standard & Poor's i januari 2012 att behålla föregående års höjda höjda kreditbetyg oförändrat för Tekniska Verken. Kreditvärderingen sedan start 2004 framgår nedan:

	Lång rating	Kort rating
2004–2008	A-	A2
2009–2011	A	A1

MILJÖPÅVERKAN

Koncernen bedrev 2011 totalt 33 tillståndspliktiga och 18 anmälningspliktiga verksamheter enligt miljöbalken. I moderbolaget återfanns 30 tillstånds- och 18 anmälningspliktiga verksamheter inom ramen för 18 tillstånd då ett tillstånd kan täcka flera verksamheter.

El- och värmeproduktion genom förbränning av avfall, träbränsle, kol, gummi och olja utgjorde den huvudsakliga miljöpåverkan. Koncernens kärnverksamhet är helt beroende av tillstånden för att kunna bedriva verksamheterna på det sätt som görs idag och planeras för framtiden.

Miljöfrågorna är strategiskt viktiga och ges stor prioritet i Tekniska Verkens verksamheter. All personal genomgår miljöutbildning. Tekniska Verken erbjuder stordriftsfördelar avser att minimera miljöpåverkan och utsläpp till luft, vatten och mark.

Inom EU finns mål att koldioxidutsläppen ska minskas med 20 procent under perioden 1990 till 2020. Tekniska Verken-koncernen har ur en global synvinkel fördubblat sin klimatnytta sedan 1990 och kommer fortsätta att arbeta för att bidra till att EU:s klimatmål uppfylls.

PERSONAL

Koncernens medelantal anställda uppgick till 972 personer att jämföra med 977 personer motsvarande period föregående år.

RISK OCH RISKHANTERING

Koncernens verksamheter exponeras för ett stort antal faktorer som kan påverka bolagets möjlighet att bedriva sin verksamhet med framgång och uppnå ägarkrav och finansiella mål. Dessa faktorer definieras nedan som "risker".

Koncernen arbetar aktivt med att identifiera, förstå och reducera risker eller dess möjliga konsekvenser så långt det är möjligt. Några huvudgrupperingar av identifierade risker görs nedan:

ANLÄGGNINGSRISK

Koncernens verksamhet är anläggningstung med betydande investeringar. Varje anläggning representerar ett ekonomiskt värde i form av anläggningen i sig samt den verksamhet som bedrivs i anläggningen. Anläggningsrisken består därmed i kostnader för fysiska anläggningar i sig men också intäktsbortfall om verksamheten inte kan bedrivas enligt plan i anläggningen. Koncernen arbetar aktivt med löpande och förebyggande underhåll, successiva förnyelseinvesteringar och aktivt försäkringskydd för att minimera anläggningsrisken. Försäkringsstrategi finns och identifierade självrisknivåer har beslutats för olika skador och intäktsbortfall. Aktiva beslut har tagits att inte försäkra vissa typer av avbrott.

MILJÖRISK

Miljörisiker är händelser som innebär hot mot miljön och personsador. Dessa kan dessutom i sin tur leda till allvarliga imageskador och stora ekonomiska förluster. Koncernens samlade miljörisiker analyseras och följs upp löpande. För att identifiera olycksrisker och potentiella nödlägen genomförs riskanalyser vart tredje år.

POLITISK RISK

Med politiska risker avses den affärsrisk som kan uppstå till följd av politiska beslut. Det handlar främst om förändringar i de regelverk som rör energibranschen, till exempel förändrade skatter, miljöavgifter och förändringar

av hur naturliga monopol regleras. Politiska risker är svåra att förutse och gardera sig emot. Koncernen bedriver en aktiv omvärldsbevakning och branschsamarbeten i syfte att tidigt ta del av och påverka förslag och beslut.

ELHANDELSRISK

De risker som förknippas med elhandelsverksamheten är till exempel elpris-, volym-, valuta-, motparts-, likviditets-, områdespris- och administrativ risk. Riskerna måste regleras och hanteras inom ramen för den löpande verksamheten. Syftet med riskhanteringen är att skapa kontroll över framtida resultat och kassaflöden. Riskpolicyen för elhandeln anger övergripande regler för hur elhandelsverksamheten ska bedrivas inom koncernen. Policyen anger hur ansvaret för verksamheten fördelas, vilka risker bolaget är berett att ta samt hur dessa risker ska begränsas, mätas, styras och kontrolleras.

FINANSIELL RISK

Med finansiella risker avses finansierings-, ränte-, valuta-, kredit och motpartsrisk. Finansieringsrisk definieras som lånebehov som inte kan mötas av den finansiella marknaden. Ränterisken avser risken för negativ påverkan på koncernens resultat- och balansräkning till följd av förändringar i ränteläget. Valutarisk avser risken för negativ påverkan på koncernens resultat- och balansräkning till följd av förändrade valutakurser. Bolagets valutarisk avser en transaktionsrisk för handel i utländsk valuta. Transaktionsrisk (valutaomräkning) saknas då ingen verksamhet idag bedrivs utanför Sverige. Kredit- och motpartsrisk uppstår exempelvis vid placering av likvida medel, lånelöften, i handel med exempelvis el och finansiella kontrakt och definieras som risken att motparten inte fullgör sina åtaganden. Koncernens finanspolicy beskriver hur koncernen ska hantera ovan beskrivna finansiella risker.

OPERATIV RISK

Med operativ risk avses fel eller brister i koncernens administrativa rutiner som kan leda till ekonomiska eller förtroendemässiga förluster. Oklarheter i arbetsfördelning och arbetssätt samt bristande kompetens kan medföra att koncernen förlorar intäkter och/eller får ökade kostnader. För att begränsa operativa risker inom koncernen ansvarar varje affärsenhet för att det finns väl dokumenterade rutiner, tillförlitliga IT-system och tillfredsställande intern kontroll. Berörd personal ges fortlöpande information och utbildning om vikten av intern kontroll.

MODERBOLAGET

Moderbolagets verksamhet återfinns främst inom områdena el- och värmeproduktion, avfallshantering, vatten och avlopp samt lednings-, samordnings- och stödfunktioner för bolagets och koncernens verksamheter.

Nettoomsättningen uppgick till 1 951 mnkr (2 104) – en minskning med 7 procent. Minskningen är främst orsakad av lägre elpriser och låg andel elproduktion. Resultat efter finansiella poster minskade till 272 mnkr (359). Resultatminskning noterades inom kraftvärmeproduktionen till följd av kraftiga kostnadsökningar i bränslemix för att möta efterfrågan under de stränga vintermånaderna samtidigt som elproduktionen var låg till följd av tekniska problem. Det finansiella nettot uppgick till -73 mnkr (-73). Balansomslutningen uppgick vid början av året till 6 232 mnkr och vid slutet av året till 6 305 mnkr. Soliditeten uppgick till 36,1 procent mot 35,0 procent föregående år. Medelantal anställda var 547 jämfört med 539 föregående år.

FLERÅRSÖVERSIKT

Belopp i mnkr	2011	2010	2009	2008	2007
Koncernen					
Rörelsens intäkter totalt	5 852	6 368	5 347	5 385	5 097
- varav nettoomsättning	5 654	6 200	5 196	5 226	4 916
Resultat efter finansiella poster	412	450	516	516	431
Balansomslutning	8 240	8 425	7 561	7 832	7 606
Eget kapital	2 957	2 810	2 625	2 552	2 273
Soliditet, %	36	33	35	33	30
Avkastning på eget kapital, %	14	17	20	21	20
Moderbolaget					
Rörelsens intäkter totalt	2 082	2 238	1 962	1 849	1 605
- varav nettoomsättning	1 951	2 104	1 866	1 753	1 503
Resultat efter finansiella poster	272	359	387	371	294
Balansomslutning	6 305	6 232	5 854	6 312	6 057
Eget kapital	405	433	406	468	537
Soliditet, %	36	35	34	32	31
Avkastning på justerat eget kapital, %	12	17	19	19	17

FRAMTIDSUTSIKTER

Uppdraget som Tekniska Verken-koncernen har från Linköpings kommun bedöms behållas i allt väsentligt oförändrat kommande år. Den kompetens och det engagemang som koncernens personal och verksamheter besitter är kritiska framgångsfaktorer.

Bolaget kommer fortsatt ha huvudfokus på de kärnverksamheter som bedrivs inom främst energiproduktion, avfallshantering, vatten och avlopp. Dessa utgör också ryggraden i ett väl fungerande samhälle där invånarna och våra kunder förväntar sig tillgång till produkter och tjänster av hög kvalitet, med hög tillgänglighet och till attraktiva priser. Verksamheten är fortsatt relativt investeringstung. Betydande del av investeringarna utgörs av ersättningsinvesteringar.

Tekniska Verken understödjer den trend som finns i samhället kring ökat fokus på energieffektivisering. För Tekniska Verken innebär detta såväl möjligheter som incitament för att ständigt finna nya, produktionseffektiva produkter och tjänster med låg miljöpåverkan som ska kunna erbjudas till konkurrenskraftiga priser.

Koncernen bedriver förprojektering för att planera och ta fram beslutsunderlag för ett nytt kraftvärmeverk i anslutning till anläggningarna i Gärstad utanför Linköping. Inledningsvis bedrevs projektet i samverkan med Mjölby-Svartådalen Energi. En samlokaliserad anläggning visade sig inte lönsam för någondera part och utredningsarbetet fortgår i egen regi. En ny anläggning skulle kunna vara i drift under 2016–2017 och ersätter i så fall en av tre pannor i Kraftvärmeverket i centrala Linköping.

Den av Energimarknadsinspektionen introducerade intäktsramen för elnät har överklagats av bolaget, precis som av många andra bolag i branschen.

Förberedelsearbete för uppdelning av Bixias elhandelsverksamhet och Bixias vindkraftsverksamhet pågår. Verksamheterna planeras att bedrivas i frikopplade parallella organisationsstrukturer under 2012. Samverkan och samordning mellan verksamheterna kommer fortsatt vara stor.

HÄNDELSER EFTER RÄKENSKAPSPERIODENS SLUT

Dotterbolaget Bixia och Alvesta Energi har ingått en avsiktsförklaring där Alvesta avser att bli ny delägare i Bixia genom att apportera in sina elhandelskunder. Bixia fortsätter att växa inom elhandelsområdet såväl organiskt som strukturellt.

STYRELSENS FÖRSLAG TILL VINSTDISPOSITION

Styrelsen föreslår årsstämman att ett koncernbidrag lämnas till aktieägaren, Linköpings Stadshus AB (publ). Ur bolagets perspektiv är detta koncernbidrag att betrakta som vinstutdelning. Kontantreglering av koncernbidraget sker först efter fastställelse av årsstämman.

Styrelsen föreslår årsstämman att utdelningsbetingat koncernbidrag om 190 mnkr (190) lämnas till Linköpings Stadshus AB (publ).

Till årsstämmans förfogande står vinstmedel på sammanlagt 106 289 124,81 kronor.

Styrelsen och verkställande direktören föreslår att vinstmedlen disponeras enligt nedan:

Balanseras i ny räkning (mnkr)	106
Summa	106

ÖVRIGA VINSTDISPOSITIONER OCH KONCERNBIDRAG

Tekniska Verken i Linköping AB (publ) erhöll koncernbidrag från dotterbolag uppgående till 141 mnkr (89) och lämnade koncernbidrag till dotterbolag uppgående till 86 mnkr (39). Dessa koncernbidrag görs i syfte att samordna koncernens skatteexponering.

Tekniska Verken i Linköping AB (publ) lämnade 4 mnkr (97) som koncernbidrag i skattesamordningssyfte till Linköpings Stadshus AB (publ).

Koncernens fria egna kapital uppgår till 332 mnkr (316), varav 131 mnkr (218) föreslås bli överförda till bundna reserver.

STYRELSENS YTTRANDE AVSEENDE FÖRESLAGEN VINSTUTDELNING

För mer detaljerad information om företagens resultat, finansiella ställning och kassaflöde hänvisas till årsredovisningens efterföljande delar.

Baserat på bolagets och koncernens goda finansiella ställning, tillfredsställande resultat och starka kassa finner styrelsen i bolaget att den föreslagna utdelningen inte medför någon väsentlig begränsning av bolagets eller koncernens förmåga att göra eventuella nödvändiga investeringar eller att fullgöra sina förpliktelser på kort sikt. Likviditeten bedöms kunna hållas på en betryggande nivå i moderbolaget och dotterbolagen.

Föreslagen utdelning har på kort sikt heller ingen väsentlig påverkan på för bolaget viktiga nyckeltal.

Mot bakgrund av det ovanstående finner styrelsen att förslaget om vinstutdelning kan försvaras med hänsyn till vad som anförts i Aktiebolagslagens 17 kapitel, §3, 2–3 stycket.

Belopp i mnkr	Not	KONCERNEN		MODERFÖRETAGET	
		2011	2010	2011	2010
Rörelsens intäkter					
Nettoomsättning	1	5 654	6 200	1 951	2 104
Aktiverat arbete för egen räkning	2	103	104	9	10
Andelar i intresseföretags resultat		20	15	–	–
Övriga rörelseintäkter	3	75	49	122	124
		5 852	6 368	2 082	2 238
Rörelsens kostnader					
Energi, råvaror och material		-3 494	-4 070	-631	-751
Övriga externa kostnader	4	-708	-693	-409	-387
Personalkostnader	5	-626	-588	-369	-344
Av- och nedskrivningar av materiella och immateriella anläggningstillgångar	6	-518	-470	-328	-324
RÖRELSERESULTAT		506	547	345	432
Resultat från finansiella poster					
Resultat från andelar i koncernföretag	7	–	–	–	5
Resultat från andelar i intresseföretag	8	–	–	4	3
Övriga ränteintäkter och liknande resultatposter		14	3	26	13
Räntekostnader och liknande resultatposter		-108	-100	-103	-94
RESULTAT EFTER FINANSIELLA POSTER		412	450	272	359
Bokslutsdispositioner	9	–	–	-170	-183
RESULTAT FÖRE SKATT		–	–	102	176
Skatt på årets resultat	10	-107	-128	-30	-48
Minoritetens andel i årets resultat		-18	2	–	–
ÅRETS RESULTAT		287	324	72	128

Belopp i mnkr	Not	KONCERNEN		MODERFÖRETAGET	
		2011-12-31	2010-12-31	2011-12-31	2010-12-31
TILLGÅNGAR					
Anläggningstillgångar					
<i>Immateriella anläggningstillgångar</i>					
Balanserade utgifter för dataprogram	11	4	5	–	1
Nyttjanderätter, kraftledning och mark	12	3	3	–	–
Goodwill	13	110	101	68	77
		117	109	68	78
<i>Materiella anläggningstillgångar</i>					
Byggnader och mark	14	826	833	779	783
Nedlagda kostnader på annans fastighet	15	17	12	5	6
Maskiner och andra tekniska anläggningar	16	4 556	4 269	3 198	3 142
Inventarier, verktyg och installationer	17	80	85	58	70
Pågående nyanläggningar och förskott avseende materiella anläggningstillgångar	18	245	305	137	79
		5 724	5 504	4 177	4 080
<i>Finansiella anläggningstillgångar</i>					
Andelar i koncernföretag	19	–	–	403	403
Fordringar hos koncernföretag	20	–	–	494	534
Andelar i intresseföretag	21	83	77	59	59
Andra långfristiga värdepappersinnehav		2	–	–	–
Andra långfristiga fordringar		7	1	–	–
		92	78	956	996
Summa anläggningstillgångar		5 933	5 691	5 201	5 154
Omsättningstillgångar					
<i>Varulager m.m.</i>					
Råvaror och förnödenheter		232	113	220	103
		232	113	220	103
<i>Kortfristiga fordringar</i>					
Kundfordringar		604	666	209	236
Fordringar hos koncernföretag		–	–	126	59
Elcertifikat och utsläppsrätter		234	307	59	93
Skattefordringar		73	75	63	63
Övriga fordringar		18	34	–	–
Förutbetalda kostnader och upplupna intäkter	22	676	962	261	284
		1 605	2 044	718	735
<i>Kassa och bank</i>		470	577	166	240
Summa omsättningstillgångar		2 307	2 734	1 104	1 078
SUMMA TILLGÅNGAR		8 240	8 425	6 305	6 232

Belopp i mnkr	Not	KONCERNEN		MODERFÖRETAGET	
		2011-12-31	2010-12-31	2011-12-31	2010-12-31
EGET KAPITAL OCH SKULDER					
Eget kapital	23				
<i>Bundet eget kapital</i>					
Aktiekapital (400 000 aktier)		200	200	200	200
Bundna reserver		2 425	2 294	–	–
Uppskrivningsfond		–	–	59	59
Reservfond		–	–	40	40
		2 625	2 494	299	299
<i>Fritt eget kapital</i>					
Fria reserver		45	-8	–	–
Balanserad vinst		–	–	34	6
Årets resultat		287	324	72	128
		332	316	106	134
		2 957	2 810	405	433
Minoritetsintresse		292	245	–	–
Obeskattade reserver	24				
Akkumulerade avskrivningar utöver plan		–	–	2 538	2 368
Avsatt till pensioner		–	–	2	2
		–	–	2 540	2 370
Avsättningar					
Avsättningar för pensioner och liknande förpliktelser	25	19	17	18	16
Avsättningar för uppskjuten skatt	26	860	820	8	15
Övriga avsättningar	27	87	77	83	76
		966	914	109	107
Långfristiga skulder					
Skulder till kreditinstitut	28	2 140	2 290	2 140	2 290
Övriga skulder	29	169	83	101	83
		2 309	2 373	2 241	2 373
Kortfristiga skulder					
Skulder till kreditinstitut		300	200	300	200
Förskott från kunder		9	–	–	–
Checkräkningskredit	30	162	495	–	–
Leverantörsskulder		270	242	171	131
Skulder till koncernföretag		191	216	348	339
Övriga skulder		232	244	25	81
Upplupna kostnader och förutbetalda intäkter	31	552	686	166	198
		1 716	2 083	1 010	949
SUMMA EGET KAPITAL OCH SKULDER		8 240	8 425	6 305	6 232
STÄLLDA SÄKERHETER OCH ANSVARSFÖRBINDELSER					
Ställda säkerheter					
<i>Övriga ställda panter och säkerheter</i>					
Bankmedel för finansiell handel		30	21	30	21
Summa ställda säkerheter		30	21	30	21
Ansvarsförbindelser					
Borgensförbindelser till förmån för koncernföretag (Beloppsbegränsning av borgensförbindelserna till förmån för koncernföretag uppgår till 503 (507))		–	–	200	320
Borgensförbindelser, övriga		–	79	–	79
Summa ansvarsförbindelser		–	79	200	399

Belopp i mnkr	KONCERNEN		MODERFÖRETAGET	
	2011	2010	2011	2010
Den löpande verksamheten				
Resultat efter finansiella poster	412	450	272	359
Justeringar för poster som inte ingår i kassaflödet, m.m.	517	463	347	326
	929	913	619	685
Betald skatt	-11	-14	-	-3
Kassaflöde från den löpande verksamheten före förändringar av rörelsekapital	918	899	619	682
Kassaflöde från förändringar i rörelsekapital				
Ökning(-)/Minskning(+) av varulager	-119	11	-117	9
Ökning(-)/Minskning(+) av rörelsefordringar	450	-278	157	-26
Ökning(+)/Minskning(-) av rörelseskulder	-135	-19	-130	17
Kassaflöde från den löpande verksamheten	1 114	613	529	682
Investeringsverksamheten				
Förvärv av dotterföretag	-16	31	-	-
Avyttring av dotterföretag	4	2	-	-
Förvärv av immateriella anläggningstillgångar	-12	-2	-	-
Förvärv av materiella anläggningstillgångar	-710	-705	-435	-390
Avyttring av materiella anläggningstillgångar	6	2	14	2
Investeringar i finansiella tillgångar	-12	-	-	-126
Avyttring/minskning av finansiella tillgångar	2	-	40	-
Kassaflöde från investeringsverksamheten	-738	-672	-381	-514
Operativt kassaflöde	376	-59	148	168
Finansieringsverksamheten				
Nyemission	7	-	-	-
Erhållna aktieägartillskott	-	32	-	-
Upptagna lån	-	161	-	-
Amortering av låneskulder	-297	-	-32	-24
Utbetald utdelning	-3	-3	-	-
Lämnade koncernbidrag	-190	-	-190	-
Kassaflöde från finansieringsverksamheten	-483	190	-222	-24
Årets kassaflöde	-107	131	-74	144
Likvida medel vid årets början	577	446	240	94
Erhållet från infusionerade bolag	-	-	-	2
Likvida medel vid årets slut	470	577	166	240

Tilläggsupplysningar till kassaflödesanalys

Belopp i mnkr	KONCERNEN		MODERFÖRETAGET	
	2011	2010	2011	2010
Betalda räntor och erhållen utdelning				
Erhållen utdelning	-	-	4	8
Erhållen ränta	14	3	26	13
Erlagd ränta	112	106	107	100
Justeringar för poster som inte ingår i kassaflödet m m				
Avgår resultatandel i intresseföretag	-20	-15	-	-
Erhållen utdelning från intresseföretag	4	4	-	-
Av- och nedskrivningar av im- och materiella anläggningstillgångar	518	470	332	334
Rearesultat avyttring av anläggningstillgångar	7	4	6	1
Rearesultat avyttring av rörelse/dotterföretag	-4	-	-	-
Avsättningar till pensioner	2	-4	2	-4
Övriga avsättningar	10	4	7	5
	517	463	347	326
Förvärv av dotterföretag och andra affärsenheter				
<i>Förvärvade tillgångar och skulder:</i>				
Immateriella anläggningstillgångar	-	15	-	-
Materiella anläggningstillgångar	12	-	-	-
Rörelsefordringar	13	229	-	-
Likvida medel	1	33	-	-
Summa tillgångar	26	277	-	-
Minoritetsandel	-	-1	-	-
Avsättningar	2	-	-	-
Rörelseskulder	-	209	-	-
Summa minoritet, avsättningar och skulder	2	208	-	-
Köpeskilling	17	69	-	-
Avgår: Säljarereverser	-	-67	-	-
Utbetald köpeskilling	17	2	-	-
Avgår: Likvida medel i den förvärvade verksamheten	-1	-33	-	-
Påverkan på likvida medel (minus = ökning)	16	-31	-	-
Likvida medel				
<i>Följande delkomponenter ingår i likvida medel:</i>				
Kassa och bank	470	577	166	240

Belopp i mnkr om inget annat anges.

ALLMÄNNA REDOVISNINGSPRINCIPER

Årsredovisningen har upprättats i enlighet med Årsredovisningslagen och Bokföringsnämndens allmänna råd, förutom BFNAR 2008:1 Årsredovisning i mindre aktiebolag (K2-reglerna). Redovisningsprinciperna är oförändrade i jämförelse med föregående år om inget annat anges.

VÄRDERINGSPRINCIPER M M

Tillgångar och skulder (inklusive avsättningar) har värderats till anskaffningsvärden om inget annat anges nedan.

Immateriella tillgångar

Kostnader för forskning och utveckling

Utgifter för forskning och utveckling syftar till att erhålla ny vetenskaplig eller teknisk kunskap redovisas som kostnad då de uppkommer. Utgifter för utveckling, där forskningsresultat eller annan kunskap tillämpas för att åstadkomma nya eller förbättrade produkter eller processer, redovisas som en tillgång i balansräkningen, om produkten eller processen är tekniskt och kommersiellt användbar och företaget har tillräckliga resurser att fullfölja utvecklingen och därefter använda eller sälja den immateriella tillgången. Det redovisade värdet inkluderar utgifter för material, direkta utgifter för löner och indirekta utgifter som kan hänföras till tillgången på ett rimligt och konsekvent sätt. Övriga utgifter för utveckling, redovisas i resultaträkningen som kostnad när de uppkommer. I balansräkningen redovisade utvecklingskostnader är upptagna till anskaffningsvärde minus ackumulerade avskrivningar och nedskrivningar. I moderföretaget redovisas samtliga utgifter för utveckling som kostnad i resultaträkningen.

Övriga immateriella tillgångar

Övriga immateriella tillgångar som förvärvats av företaget är redovisade till anskaffningsvärde minus ackumulerade avskrivningar och nedskrivningar. Utgifter för internt genererad goodwill och varumärken redovisas i resultaträkningen som kostnad då de uppkommer.

Tillkommande utgifter

Tillkommande utgifter för en immateriell tillgång läggs till anskaffningsvärdet endast om de ökar de framtida ekonomiska fördelarna. Alla andra utgifter kostnadsförs när de uppkommer.

Avskrivningar

Avskrivningar enligt plan baseras på ursprungliga anskaffningsvärden minskat med beräknat restvärde. Avskrivningarna sker linjärt över tillgångens nyttjandeperiod och redovisas som kostnad i resultaträkningen.

Följande avskrivningstider tillämpas:

	Nyttjandeperiod	
	Koncernen	Moderföretaget
Balanserade utgifter för dataprogram	5–7 år	5–7 år
Balanserade utgifter för utvecklingsarbeten och liknande arbeten	5 år	–
Goodwill	8–20 år	8–20 år
Nyttjanderätter	5–25 år	5–25 år

Goodwill hänförlig till förvärvade dotterbolag och verksamheter redovisas som anläggningstillgång och skrivs av enligt plan över den beräknade ekonomiska nyttjandeperioden. Den ekonomiska nyttjandeperioden fastställs efter individuell prövning. Ekonomisk nyttjandeperiod överstigande 5 år motiveras av långsiktigt strategiskt värde med stabil verksamhet. Övrig goodwill skrivs av i enlighet med branschpraxis.

Materiella tillgångar

Avskrivningsprinciper för materiella anläggningstillgångar

Avskrivningar enligt plan baseras på ursprungliga anskaffningsvärden minskat med beräknat restvärde. Avskrivning sker linjärt över tillgångens beräknade nyttjandeperiod.

	Koncernen	Moderföretaget
Byggnader	20–67 år	20–67 år
Markanläggningar	20 år	20 år
Nedlagda kostnader på annans fastighet	20 år	20 år
Maskiner och andra tekniska anläggningar	7–33 år	7–33 år
Inventarier, verktyg och installationer	3–20 år	3–20 år

Lånekostnader

Lånekostnader belastar resultatet i den period till vilken de hänförs, oavsett hur de upplånade medlen har använts.

Nedskrivningar

De redovisade värdena för koncernens tillgångar kontrolleras vid varje balansdag för att utröna om det finns någon indikation på nedskrivningsbehov. Om någon sådan indikation finns, beräknas tillgångens återvinningsvärde som det högsta av nyttjandevärdet och nettoförsäljningsvärdet. Nedskrivning görs om återvinningsvärdet understiger det redovisade värdet. Vid beräkning av nyttjandevärdet diskonteras framtida kassaflöden till en räntesats före skatt som är tänkt att beakta marknadens bedömning av riskfri ränta och risk förknippad med den specifika tillgången. För en tillgång som inte oberoende av andra tillgångar genererar något kassaflöde, beräknas återvinningsvärdet för den kassagenererande enhet som tillgången tillhör.

En nedskrivning reverseras om det har skett en förändring av beräkningarna som användes för att bestämma återvinningsvärdet. En reversering görs endast i den utsträckning som tillgångens bokförda värde inte överstiger det bokförda värdet som skulle ha redovisats, med avdrag för avskrivning, om ingen nedskrivning skulle gjorts.

En nedskrivning av goodwill återföres endast om nedskrivningen var förorsakad av en specifik extern händelse av exceptionell natur som inte förväntas återkomma och ökningen av återvinningsvärdet hänför sig direkt till återföringen av effekten av den specifika händelsen.

Fordringar

Fordringar har efter individuell värdering upptagits till belopp varmed de beräknas inflyta.

Valutaderivat

Valutaderivat anskaffas för att hantera valutarisker avseende framtida transaktioner i utländsk valuta, de utgör s k valutasäkringar. Valutaderivatens bokförs inte förrän de transaktioner som säkringarna är avsedda att skydda äger rum.

Fordringar och skulder i utländsk valuta

Fordringar och skulder (inklusive avsättningar) i utländsk valuta värderas till balansdagens kurs i enlighet med Redovisningsrådets rekommendation nr 8. Kursdifferenser på rörelsefordringar och rörelseskulder ingår i rörelseresultatet, medan differenser på finansiella fordringar och skulder redovisas bland finansiella poster. Vid terminssäkring av underliggande fordran eller skuld används terminskursen vid tillfället för valutasäkringen.

Varulager

Varulagret är upptaget till det lägsta av anskaffningsvärdet enligt först in- först ut-principen, respektive verkligt värde. Därvid har inkuransrisk beaktats.

Energiderivat

Koncernen är aktiv på energiderivatmarknaden i Skandinavien (NordPool). Handel som görs i syfte att prissäkra produktions- eller försäljningsvolymerna redovisas brutto i enlighet med det underliggande fysiska avtalets leveransperioder. Övriga handelstransaktioner redovisas i enlighet med lägsta värdets princip utifrån en kollektiv värdering, d v s vinster redovisas i samband med att vinsten realiserar medan eventuella förluster redovisas så snart de uppstår. Finansiella instrument som innehas i tradingsyfte nettoredo visas i resultaträkningen.

Elcertifikat och utsläppsrätter

Elcertifikat och utsläppsrätter är immateriella rättigheter. Till den del rättigheterna är avsedda att innehas i mer än ett år sker redovisning under immateriella anläggningstillgångar, i övriga fall sker redovisning under omsättningstillgångar.

Anskaffning av elcertifikat sker antingen genom köp eller egentillverkning. Koncernens egentillverkade elcertifikat, vars anskaffningsvärde i första hand sätts till kontrakterat försäljningspris och i andra hand till marknadspriset då de produceras, är hänförlig till produktion av el från småskalig vattenkraft och biobränsleeldad produktion.

Anskaffning av utsläppsrätter sker antingen genom köp eller tilldelning. Tilldelade utsläppsrätter erhålls utan vederlag och redovisas vid anskaffningstidpunkten till verkligt värde såsom ett statligt bidrag. Intäktsföring av tilldelade utsläppsrätter sker proportionerligt i förhållande till kostnaden/ättagandet för dess leverans som följd av utförda utsläpp (enl RR16). Överskott av tilldelade utsläppsrätter, som följd av att tilldelningen överstiger leveransättagandet, skuldförs bland förutbetalda intäkter.

I balansräkningen redovisade immateriella anläggningstillgångar är upptagna till anskaffningsvärde minus ackumulerade nedskrivningar. Rättigheter som är redovisade bland omsättningstillgångar är värderade till det lägsta av anskaffningsvärde och nettoförsäljningsvärde.

Redovisning av entreprenaduppdrag och liknande

Successiv vinstavräkning tillämpas på alla de uppdrag där utfallet kan beräknas på ett tillfredställande sätt. Intäkter och kostnader redovisas i resultaträkningen i förhållande till uppdragets färdigställandegrad. Färdigställandegraden bestäms på basis av nedlagda uppdragskostnader i förhållande till beräknade uppdragskostnader för hela uppdraget. På uppdrag där utfallet inte kan beräknas på ett tillfredställande sätt redovisas intäkt motsvarande nedlagda kostnader på balansdagen. Befarade förluster kostnadsförs omedelbart.

Skatt

Total skatt utgörs av aktuell skatt och uppskjuten skatt. Skatteintäkter och skattekostnader redovisas i resultaträkningen utom då underliggande transaktion redovisas direkt mot eget kapital varvid tillhörande skatteeffekt redovisas i eget kapital. Aktuell skatt är skatt som ska betalas eller erhållas avseende aktuellt år. Hit hör även justering av aktuell skatt hänförlig till tidigare perioder.

Uppskjuten skatt beräknas enligt balansräkningsmetoden med utgångspunkt i temporära skillnader mellan redovisade och skattemässiga värden på tillgångar och skulder. Beloppen beräknas baserade på hur de temporära skillnaderna förväntas bli utjämnade och med tillämpning av de skattesatser och skatteregler som är beslutade eller aviserade per balansdagen. Temporära skillnader beaktas ej i koncernmässig goodwill. I juridisk person redovisas obeskattade reserver inklusive uppskjuten skatteskuld. I koncernredovisningen delas däremot obeskattade reserver upp på uppskjuten skatteskuld och eget kapital. Uppskjutna skattefordringar avseende avdragsgilla temporära skillnader och underskottsavdrag redovisas endast i den mån det är sannolikt att dessa kommer att medföra lägre skatteutbetalningar i framtiden.

Avsättningar (förutom negativ goodwill och uppskjuten skatt)

En avsättning redovisas i balansräkningen när företaget har ett formellt eller informellt åtagande som en följd av en inträffad händelse och det är troligt att ett utflöde av resurser krävs för att reglera åtagandet och en tillförlitlig uppskattning av beloppet kan göras. Nuvärdesberäkningar görs för att ta hänsyn till tidseffekten för väsentliga framtida betalningar.

Skulder för överuttag från va-monopolet

Moderbolagets monopolverksamhet inom vatten lyder under lagen om allmänna vattentjänster. Verksamheten ska enligt lagen tillämpa självkostnadsprincipen vilket innebär att intäkter maximalt får redovisas motsvarande för verksamheten nödvändiga kostnader. Om kunderna under räkenskapsåret fakturerats mer än de nödvändiga kostnaderna uppstår ett "överuttag". Ett överuttag kan nyttjas för täckande av högst tre år gamla överuttag, fonderas för framtida nyinvesteringar eller återbetalas till kunderna inom tre år. Den i va-särredovisningen redovisade investeringsfonden och ackumulerade skulden för övrigt överuttag är legalt att betrakta som skulder till kundkollektivet vilket medför att de även ska redovisas i moderbolaget och koncernen. Investeringsfonden redovisas bland övriga långfristiga skulder medan ackumulerat övrigt överuttag redovisas som förutbetalad intäkt.

Redovisning av intäkter

Rörelsens intäkter redovisas vid leveranstidpunkten exklusive mervärdesskatt och punktskatter, i huvudsak energiskatt. Anslutningsavgifter, det vill säga den avgift som kund betalar i samband med anslutning till elnät, fjärrvärmenät, optofibernät eller vattennät, intäktsföres vid tidpunkten för anslutningen. Intäkter för mottaget avfall redovisas i den period avfallet tas emot. Tjänste- och konsultuppdrag utförs på löpande räkning eller till fast pris. Uppdrag på löpande räkning redovisas i takt med uppbyggnad. Vid uppdrag till fast pris tillämpas successiv vinstavräkning, se vidare avsnittet "Redovisning av entreprenaduppdrag och liknande" ovan. Ränteinkomster redovisas som intäkt i resultaträkningen i den period de uppstår. Erhållna utdelningar redovisas i resultaträkningen när aktieägarens rätt att erhålla utbetalningar fastställs.

Statliga bidrag

Bidrag redovisas till verkligt värde när det föreligger rimlig säkerhet att bidraget kommer att erhållas och att koncernen/bolaget kommer att uppfylla de villkor som är förknippade med bidraget. Bidrag knutna till en anläggningstillgång reducerar anläggningstillgångens redovisade värde. Bidrag som avser att täcka kostnader redovisas i resultaträkningen som övrig rörelseintäkt.

Leasing – leasetagare

Samtliga leasingavtal avseende anläggningstillgångar redovisas som operationella. Värdet på koncernens och moderbolagets leasade tillgångar är oväsentligt i förhållande till ägda anläggningstillgångar.

KONCERNREDOVISNING

Koncernredovisningen omfattar moderbolaget Tekniska Verken i Linköping AB (publ) samt de bolag som på balansdagen direkt eller indirekt innehas till mer än 50 % av röstvärdet. Koncernredovisningen upprättas i enlighet med förvärvsmetoden. Denna innebär att förvärvade dotterföretags tillgångar och skulder redovisas till marknadsvärdet enligt en upprättad förvärvsanalys. Överstiger anskaffningsvärdet för andelar i dotterföretag det beräknade marknadsvärdet av företagets netto-tillgångar enligt förvärvsanalysen, utgörs skillnaden av koncernmässig goodwill, vilken skrivs av över uppskattad nyttjandeperiod. Endast resultat uppkomna efter förvärvstidpunkten ingår i koncernens resultat och eget kapital.

Intern försäljning, interna vinster och fordringar/skulder inom koncernen eliminerar i koncernredovisningen.

INTRESSEFÖRETAG

Aktieinnehav i intresseföretag, i vilka koncernen har lägst 20 % och högst 50 % av rösterna eller på annat sätt har ett betydande inflytande över den driftsmässiga och finansiella styrningen, redovisas normalt enligt kapitalandelsmetoden. Kapitalandelsmetoden innebär att det i koncernen bokförda värdet på aktierna i intresseföretagen motsvaras av koncernens andel i intresseföretagens egna kapital samt eventuella restvärden på koncernmässiga över- och undervärden. I koncernens resultaträkning redovisas som "Andel i intresseföretags resultat" koncernens andel i intresseföretagens resultat efter finansiella intäkter och kostnader justerat för eventuella avskrivningar på eller upplösningar av förvärvade över- respektive undervärden. Koncernens andel i intresseföretagens redovisade skatter ingår i koncernens skattekostnader. Vinstandelar upparbetade efter förvärven av intresseföretagen som ännu inte realiserats genom utdelning, avsätts till kapitalandelsfonden som utgör en del av bundna reserver i koncernens egna kapital.

KONCERNBIDRAG OCH AKTIEÄGARTILLSKOTT

Företaget redovisar koncernbidrag och aktieägartillskott i enlighet med uttalandet, URA 7, från Redovisningsrådets akutgrupp.

Aktieägartillskott förs direkt mot eget kapital hos mottagaren och aktiveras i aktier och andelar hos givaren.

Koncernbidrag redovisas enligt ekonomisk innebörd. Det innebär att koncernbidrag som lämnats i syfte att minimera koncernens totala skatt redovisas direkt mot balanserade vinstmedel efter avdrag för dess aktuella skatteeffekt.

Koncernbidrag som är att jämställa med en utdelning redovisas som en utdelning. Det innebär att erhållet koncernbidrag och dess aktuella skatteeffekt redovisas över resultaträkningen. Lämnat koncernbidrag och dess aktuella skatteeffekt redovisas direkt mot balanserade vinstmedel.

Koncernbidrag som är att jämställa med aktieägartillskott redovisas, med beaktande av aktuell skatteeffekt, hos mottagaren direkt mot balanserade vinstmedel. Givaren redovisar koncernbidraget och dess aktuella skatteeffekt som aktier och andelar.

KONCERNUPPGIFTER

Bolaget ägs av Linköpings Stadshus AB (publ), org nr 556706-9793.

Av koncernens totala inköp och försäljning mätt i kronor avser 0 % (0 %) av inköpen och 1 % (4 %) av försäljningen andra företag inom Linköping Stadshus AB-koncernen.

Av moderföretagets totala inköp och försäljning mätt i kronor avser 12 % (11 %) av inköpen och 22 % (23 %) av försäljningen andra företag inom Tekniska Verken-koncernen.

NYCKELTALSDEFINITIONER

I jämförelsetalen för koncernen redovisas de obeskattade reserverna, till den de utgör uppskjuten skatteskuld, som skulder och till övrig del som eget kapital. I moderbolagets jämförelsetal redovisas obeskattade reserver öppet. Nyckeltalen är beräknade enligt nedanstående definitioner.

Avkastning på eget kapital	Resultat efter finansiella poster Genomsnittligt eget kapital inklusive andelen eget kapital av obeskattade reserver
Avkastning på sysselsatt kapital	Rörelseresultat + övriga ränteintäkter och liknande resultatposter Sysselsatt kapital
Avkastning på totalt kapital	Rörelseresultat + övriga ränteintäkter och liknande resultatposter Genomsnittlig balansomslutning
Nettoskuld	Summa räntebärande skulder reducerat med räntebärande tillgångar
Nettoskuldssättningsgrad	Nettoskuld i relation till totalt eget kapital
Operativt kassaflöde (intern definition)	Resultat efter finansnetto + återförda avskrivningar - investeringar - utdelning
Soliditet	Eget kapital och obeskattade reserver (med avdrag för uppskjuten skatt) Balansomslutningen
Sysselsatt kapital	Balansomslutning - icke räntebärande skulder (inkl uppskjuten skatteskuld)
Vinstmarginal	Resultat efter finansiella poster i relation till rörelsens intäkter

NOT 1 NETTOOMSÄTTNING PER RÖRELSEGREN

Koncernen	2011	2010
Energi	1 399	1 497
Vatten	191	180
Utsikt	471	426
Elhandel	3 289	3 785
Service	19	18
Stadspartner	163	194
Svensk Biogas	122	100
	5 654	6 200
Moderföretaget	2011	2010
Energi	1 696	1 863
Vatten	199	188
Service	56	53
	1 951	2 104

I uppgifterna ovan ingår ej energiskatt. Den uppgår för koncernen till 1 193 (1 269) och för moderbolaget till 25 (25).

NOT 2 AKTIVERAT ARBETE FÖR EGEN RÄKNING

Koncernen
Avser aktiverade kostnader för anställd personal i respektive koncernbolag samt intäkter för entreprenadarbeten som aktiverats hos köpande koncernbolag.

Moderföretaget
Avser aktiverade kostnader för anställd personal.

NOT 3 ÖVRIGA RÖRELSEINTÄKTER

Koncernen	2011	2010
Vinster vid avyttring av företag	4	–
Övrigt	71	49
	75	49

Moderföretaget	2011	2010
Administrativ avgift (inkl lokalhyra), dotterbolag	98	94
Övrigt	24	30
	122	124

NOT 4 ARVODE OCH KOSTNADSERSÄTTNING TILL REVISORER

	Koncern	Moderföretag
<i>Öhrlings PricewaterhouseCoopers</i>		
Revisionsuppdrag, tkr	909	628
Revisionsverksamhet, tkr	140	55
Skattekonsultationer, tkr	118	90
Andra uppdrag, tkr	353	65

NOT 5 ANSTÄLLDA OCH PERSONALKOSTNADER

Medelantalet anställda	2011	varav män	2010	varav män
Moderföretaget, Sverige	547	73%	539	73%
Dotterföretag, Sverige	425	74%	438	75%
Koncernen totalt	972	73%	977	74%

Löner, andra ersättningar och sociala kostnader

	2011		2010	
	Löner och ersättningar	Sociala kostnader	Löner och ersättningar	Sociala kostnader
Moderföretaget	225	127	216	112
(varav pensionskostnad)		(58)		(46)
Dotterföretag	164	85	157	75
(varav pensionskostnad)		(34)		(26)
Koncernen totalt	389	212	373	187
(varav pensionskostnad)		(92)		(72)

Moderföretaget
Från moderföretaget utgick 2 988 tkr (3 608 tkr) i arvoden till styrelsen och som ersättning till vd, tillika koncernchef. Ersättning till vd utgjorde 2 287 tkr (2 779 tkr), varav 46 tkr (151 tkr) utgjorde tantiem.

Pensionsåldern för verkställande direktören är 62 år. Verkställande direktören har en premiebaserad pensionsplan med årlig inbetalning uppgående till 275 tkr. Därtill avsätts 32,5 % av lönedelar upp till 30 inkomstbasbelopp, vilket avses motsvara kostnad för kollektivavtalad pensionsplan. Pensionspremier erläggs så länge verkställande direktören kvarstår som anställd i bolaget. Pensionspremierna är oantastbara.

För år 2011 uppgick pensionskostnaden (exkl särskild löneskatt) för verkställande

direktören till 985 tkr (1 644 tkr). För moderföretagets styrelseledamöter finns inga pensionskostnader.
Verkställande direktören har 6 månaders uppsägning vid uppsägning på bolagets begäran eller egen begäran. Vid uppsägning från bolagets sida från vd-rollen, skall verkställande direktören erbjudas annan anställning i företaget på motsvarande nivå som före tillträdet av vd-rollen.

Moderföretagets styrelseledamöter erhöll ersättning för uppdrag i såväl moderföretag som dotterföretag med 701 tkr (843 tkr), varav till styrelsens ordförande 224 tkr (209 tkr) och styrelsens vice ordförande 137 tkr (155 tkr).

Dotterföretag

Under 2011 utgick totalt 6 032 tkr (6 016 tkr) i arvoden till styrelse och som ersättning till vd, varav tantiem 316 tkr (401 tkr). Av bolagens pensionskostnader avser 2 126 tkr (3 053 tkr) gruppen styrelse och vd.

Styrelseledamöter och ledande befattningar

	2011	2010
	Antal på balansdagen	Antal på balansdagen
Styrelseledamöter	9	9
Varav män	67%	67%
Verkställande direktör och andra ledande befattningshavare	8	13
Varav män	75%	77%

Redovisning av sjukfrånvaro i koncernen

	2011	2010
Total sjukfrånvaro	2,2%	2,7%
Långtidssjukfrånvaro	0,7%	1,1%
Sjukfrånvaro för män	1,8%	2,3%
Sjukfrånvaro för kvinnor	3,4%	4,0%
Anställda –29 år	1,8%	1,5%
Anställda 30–49 år	2,0%	2,4%
Anställda 50 år–	2,7%	3,5%

Redovisning av sjukfrånvaro i moderföretaget

	2011	2010
Total sjukfrånvaro	1,8%	2,1%
Långtidssjukfrånvaro	0,5%	0,6%
Sjukfrånvaro för män	1,5%	1,8%
Sjukfrånvaro för kvinnor	2,6%	3,0%
Anställda –29 år	1,3%	1,1%
Anställda 30–49 år	1,7%	2,1%
Anställda 50 år–	2,1%	2,5%

NOT 6 AV- OCH NEDSKRIVNINGAR AV MATERIELLA OCH IMMATERIELLA ANLÄGGNINGSTILLGÅNGAR

Koncern	2011	2010
Balanserade utgifter för dataprogram	-4	-4
Goodwill	-18	-15
Nyttjanderätter, kraftledning och mark	-1	–
Byggnader och mark	-39	-38
Nedlagda kostnader på annans fastighet	1	-1
Maskiner och andra tekniska anläggningar	-417	-382
Inventarier, verktyg och installationer	-26	-28
Pågående nyanläggningar	-14	-2
	-518	-470

Moderföretag	2011	2010
Balanserade utgifter för dataprogram	-1	-1
Goodwill	-9	-10
Byggnader och mark	-37	-36
Nedlagda kostnader på annans fastighet	-1	-1
Maskiner och andra tekniska anläggningar	-260	-253
Inventarier, verktyg och installationer	-20	-23
	-328	-324

NOT 7 RESULTAT FRÅN ANDELAR I KONCERNFÖRETAG

	2011	2010
Utdelning	3	4
Realisationsresultat vid avyttring av andelar	–	1
Nedskrivningar	-3	–
	–	5

NOT 8 RESULTAT FRÅN ANDELAR I INTRESSEFÖRETAG

	2011	2010
Utdelning	4	4
Nedskrivningar	-	-1
	4	3

NOT 9 BOKSLUTSDISPOSITIONER

	2011	2010
Skillnad mellan bokförd avskrivning och avskrivning enligt plan		
- Maskiner och andra tekniska anläggningar	-170	-183
	-170	-183

NOT 10 SKATT PÅ ÅRETS RESULTAT

Koncernen	2011	2010
<i>Aktuell skattekostnad</i>		
Periodens skattekostnad	-69	-91
	-69	-91
<i>Uppskjuten skattekostnad</i>		
Uppskjuten skatt avseende temporära skillnader	-38	-35
Uppskjuten skattekostnad till följd av utnyttjande av tidigare aktiverat skattevärde i underskottsavdrag	-	-2
	-38	-37
Total redovisad skattekostnad i koncernen	-107	-128

Skatteposter som redovisats direkt mot eget kapital

Aktuell skatt i lämnade koncernbidrag	-51	-76
---------------------------------------	-----	-----

Moderföretaget	2011	2010
<i>Aktuell skattekostnad</i>		
Periodens skattekostnad	-37	-62
	-37	-62
<i>Uppskjuten skattekostnad</i>		
Uppskjuten skatt avseende temporära skillnader	7	14
Total redovisad skattekostnad i moderföretaget	-30	-48

Skatteposter som redovisats direkt mot eget kapital

Aktuell skatt i lämnade koncernbidrag	-37	-62
---------------------------------------	-----	-----

NOT 11 BALANSERADE UTGIFTER FÖR DATAPROGRAM

	Koncern	Moderföretag
<i>Akkumulerade anskaffningsvärden</i>		
Vid årets början	53	33
Övriga investeringar	3	-
	56	33
<i>Akkumulerade avskrivningar enligt plan</i>		
Vid årets början	-49	-31
Årets avskrivning enligt plan	-3	-1
	-52	-32
Redovisat värde vid periodens slut	4	-

NOT 12 NYTTJANDERÄTTER, KRAFTLEDNING OCH MARK

	Koncern	Moderföretag
<i>Akkumulerade anskaffningsvärden</i>		
Vid årets början	14	3
	14	3
<i>Akkumulerade avskrivningar enligt plan</i>		
Vid årets början	-10	-3
Årets avskrivning enligt plan	-1	-
	-11	-3
Redovisat värde vid periodens slut	3	-

NOT 13 GOODWILL

	Koncern	Moderföretag
<i>Akkumulerade anskaffningsvärden</i>		
Vid årets början	304	172
Förvärv av dotterföretag	27	-
	331	172
<i>Akkumulerade avskrivningar enligt plan</i>		
Vid årets början	-203	-95
Årets avskrivning enligt plan	-18	-9
	-221	-104
Redovisat värde vid periodens slut	110	68

NOT 14 BYGGNADER OCH MARK

	Koncern	Moderföretag
<i>Akkumulerade anskaffningsvärden</i>		
Vid årets början	1 381	1 292
Nyanskaffningar	33	33
Avyttringar och utrangeringar	-3	-3
	1 411	1 322
<i>Akkumulerade avskrivningar enligt plan</i>		
Vid årets början	-549	-509
Avyttringar och utrangeringar	2	2
Årets avskrivning enligt plan	-39	-37
	-586	-544
<i>Akkumulerade uppskrivningar</i>		
Vid årets början	1	1
	1	1
Redovisat värde vid periodens slut	826	779

NOT 15 NEDLAGDA KOSTNADER PÅ ANNANS FASTIGHET

	Koncern	Moderföretag
<i>Akkumulerade anskaffningsvärden</i>		
Vid årets början	18	9
Nyanskaffningar	8	-
Avyttringar och utrangeringar	-2	-
	24	9
<i>Akkumulerade avskrivningar enligt plan</i>		
Vid årets början	-7	-3
Avyttringar och utrangeringar	1	-
Årets avskrivning enligt plan	-1	-1
	-7	-4
Redovisat värde vid periodens slut	17	5

NOT 16 MASKINER OCH ANDRA TEKNISKA ANLÄGGNINGAR

	Koncern	Moderföretag
<i>Akkumulerade anskaffningsvärden</i>		
Vid årets början	8 208	5 928
Nyanskaffningar	721	327
Avyttringar och utrangeringar	-75	-61
Omklassificeringar	-47	-
	8 807	6 194
<i>Akkumulerade avskrivningar enligt plan</i>		
Vid årets början	-3 911	-2 847
Avyttringar och utrangeringar	58	51
Omklassificeringar	46	-
Årets avskrivning enligt plan	-368	-249
	-4 175	-3 045
<i>Akkumulerade uppskrivningar</i>		
Vid årets början	64	64
Årets avskrivning enligt plan på uppskrivet belopp	-11	-11
	53	53
<i>Akkumulerade nedskrivningar</i>		
Vid årets början	-92	-4
Avyttringar och utrangeringar	1	-
Årets nedskrivningar	-38	-
	-129	-4
Redovisat värde vid periodens slut	4 556	3 198

NOT 17 INVENTARIER, VERKTYG OCH INSTALLATIONER

	Koncern	Moderföretag
<i>Akkumulerade anskaffningsvärden</i>		
Vid årets början	331	272
Nyanskaffningar	19	18
Förvärv av dotterföretag	1	–
Avyttringar och utrangeringar	-25	-45
Omklassificeringar	-32	–
	294	245
<i>Akkumulerade avskrivningar enligt plan</i>		
Vid årets början	-238	-195
Avyttringar och utrangeringar	–	36
Avyttrade koncernbolag	26	–
Omklassificeringar	32	–
Årets avskrivning enligt plan	-26	-20
	-206	-179
<i>Akkumulerade nedskrivningar</i>		
Vid årets början	-8	-8
Redovisat värde vid periodens slut	80	58

NOT 18 PÅGÅENDE NYANLÄGGNINGAR OCH FÖRSKOTT AVSEENDE MATERIELLA ANLÄGGNINGSTILLGÅNGAR

	Koncern	Moderföretag
Vid årets början	306	79
Förvärv av dotterföretag	13	–
Nedskrivning	-14	–
Färdigställda projekt	-290	-63
Årets nedlagda utgifter	233	121
Avyttringar och utrangeringar	-3	–
	245	137

NOT 19 ANDELAR I KONCERNFÖRETAG

	2011-12-31	2010-12-31
<i>Akkumulerade anskaffningsvärden</i>		
Vid årets början	403	454
Inköp	–	2
Aktieägartillskott	4	25
Erhållet från infusionerat dotterbolag	–	42
Infusionerade dotterbolag	–	-113
Likviderade dotterbolag	–	-7
	407	403
<i>Akkumulerade nedskrivningar</i>		
Vid årets början	–	–
Årets nedskrivningar	-4	–
	-4	–
Redovisat värde vid periodens slut	403	403

Specifikation av bolagets innehav av andelar i koncernföretag

<i>Dotterföretag / Org nr / Säte</i>	<i>Antal andelar</i>	<i>Andel i %</i>	<i>Bokfört värde</i>
Bixia AB, 556544-2638, Linköping	236 566	52,8	121
Ljusfors Kraft AB, 556042-3351, Linköping	1 089	99,0	56
Stadspartner AB, 556441-1196, Linköping	13 400	100,0	35
Svensk Biogas i Linköping AB, 556034-8228, Linköping	260 000	100,0	31
Usital AB, 556506-6734, Linköping	50 000	100,0	22
Utsikt Katrineholm Elnät AB, 556426-8588, Linköping	20 000	100,0	74
Utsikt Nät AB, 556483-4926, Linköping	500 000	100,0	64
Tekniska Verken Driftum AB, 556853-7129, Linköping	500	100,0	–
Svensk Biogas Handel AB, 556853-6998, Linköping	500	100,0	–
Tekniska Verken i Linköping Vind AB, 556853-7038, Linköping	500	100,0	–
			403

NOT 20 FORDRINGAR HOS KONCERNFÖRETAG

	Koncern	Moderföretag
<i>Akkumulerade anskaffningsvärden</i>		
Vid årets början	–	534
Tillkommande fordringar	–	65
Reglerade fordringar	–	-105
Redovisat värde vid periodens slut	–	494

NOT 21 ANDELAR I INTRESSEFÖRETAG

	Koncern	Moderföretag
<i>Akkumulerade anskaffningsvärden</i>		
Vid årets början	78	59
Inköp	2	–
Aktieägartillskott	2	–
Försäljning	-2	–
Årets andel i intresseföretags resultat	14	–
Årets utdelning	-4	–
Omklassificeringar	-7	–
Redovisat värde vid periodens slut	83	59

Spec av moderföretagets och koncernens innehav av andelar i intresseföretag

<i>Intresseföretag / org nr, säte</i>	<i>Justerat EK / Årets vinst ¹⁾</i>	<i>Andelar antal i % ²⁾</i>	<i>Kapital- andelens värde i koncernen</i>	<i>Bokf värde hos modern</i>
<i>Direkt ägda</i>				
Mjölby-Svartådalen Energi AB	75			
556093-1593, Mjölby	12	35,2	81	58
VävingeVind AB	1			
556712-5843, Mjölby	–	25,2	2	–
Västervik Biogas AB	–			
556751-2941, Västervik	-1	40,0	–	1
			83	59

¹⁾ Med justerat eget kapital avses den ägda andelen av företagens egna kapital inkl eget kapitaldelen i obeskattade reserver. Med årets resultat avses ägarandelen av företagens resultat efter skatt inkl eget kapitaldelen i årets förändring av obeskattade reserver. I koncernens resultaträkning redovisas resultatandelarna från intresseföretag i två poster, dels resultatet före skatt, inkl eventuella avskrivningar på övervärden, vilket ingår i rörelseresultatet, dels andelen i intresseföretagens skatt vilken redovisas tillsammans med koncernens skatter.

²⁾ Ägarandelen av kapitalet avses, vilket även överensstämmer med andelen av rösterna för totalt antal aktier.

Ice utdelade ackumulerade vinstandelar i intresseföretagen avsätts till kapitalandelsfond som utgör en del av koncernens bundna reserver. Kapitalandelsfonden för direktägda intresseföretag uppgår till 23 (17). Ackumulerade förluster däremot, belastar koncernens fria egna kapital.

NOT 22 FÖRUTBETALDA KOSTNADER OCH UPPLUPNA INTÄKTER

	Koncern	Moderföretag
<i>Upplupna intäkter avseende leveranser av el, slam, avfall, vatten, fjärrvärme och fjärrkyla</i>		
	503	138
<i>Övriga poster</i>	173	123
	676	261

NOT 23 EGET KAPITAL

	Aktie kapital	Bundna reserver	Fritt eget kapital
Koncernen			
Vid årets början	200	2 294	316
Aktieägartillskott, erhållna			3
Koncernbidrag			-194
Aktuell skatteeffekt på koncernbidrag			51
Förskjutning mellan bundet och fritt eget kapital		131	-131
Årets resultat			287
Vid årets slut	200	2 425	332
Moderföretaget			
Vid årets början	200	99	134
Aktieägartillskott, erhållna			2
Koncernbidrag			-139
Aktuell skatteeffekt på koncernbidrag			37
Årets resultat			72
Vid årets slut	200	99	106

NOT 24 OBESKATTADE RESERVER

	2011-12-31	2010-12-31
<i>Akkumulerade avskrivningar utöver plan:</i>		
• Maskiner och inventarier	2 538	2 368
Avsatt till pensioner	2	2
	2 540	2 370

Av obeskattade reserver utgör 668 (623) uppskjuten skatt. Den uppskjutna skatten särredovisas ej i moderföretagets balansräkning men däremot i koncernens.

NOT 25 AVSÄTTNINGAR FÖR PENSIONER OCH LIKNANDE FÖRPLIKTELSE

	Koncern	Moderföretag
Skandia	19	18
	19	18

NOT 26 AVSÄTTNINGAR FÖR UPPSKJUTEN SKATT

Koncernens uppskjutna skatteskuld avser i huvudsak koncernbolagens obeskattade reserver.

NOT 27 ÖVRIGA AVSÄTTNINGAR

	Koncern	Moderföretag
Reserv för framtida deponikostnad	81	81
Övriga avsättningar	6	2
	87	83

NOT 28 SKULDER TILL KREDITINSTITUT, LÅNGFRISTIGA

	Koncern	Moderföretag
Förfallotidpunkt, 1–5 år från balansdagen	1 840	1 840
Förfallotidpunkt, senare än fem år från balansdagen	300	300
	2 140	2 140

Linköping den 5 mars 2012

Gösta Gustavsson
Ordförande

Anders Jonsson
Verkställande direktör

Mattias Emanuelsson

Fredrik Lundén

Bengt Magnhagen

Vår revisionsberättelse har avgivits den 5 mars 2012

Öhrlings PricewaterhouseCoopers AB
Dick Svensson
Auktoriserad revisor, FAR

NOT 29 ÖVRIGA SKULDER

	Koncern	Moderföretag
Investeringsfond enligt va-lagen	101	101
Övriga skulder	68	–
	169	101

NOT 30 CHECKRÄKNINGSKREDIT

Koncernen är ansluten till ett koncernkonto, där Linköpings kommun är kontohavare gentemot kreditgivande bank. Koncernföretagen äger rätt att inom koncernkontot nyttja en kredit på 50 mnkr. Per balansdagen nyttjade varken moderbolaget eller koncernen denna kreditlimit, däremot nyttjade koncernen en kreditlimit utanför koncernkontot med 162 mnkr.

NOT 31 UPPLUPNA KOSTNADER OCH FÖRUTBETALDA INTÄKTER

	Koncern	Moderföretag
Upplupna räntekostnader	16	16
Upplupna personalrelaterade kostnader	73	42
Upplupna el/elcertifikatskostnader	177	–
Övriga poster	286	108
	552	166

Birgitta Ståhl Öckinger
Vice ordförande

Sofi Borin

Anne Ludvigsson

Gilbert Ossbahr

Leif Tollén

TILL ÅRSSTÄMMAN I TEKNISKA VERKEN I LINKÖPING AB (PUBL), ORG.NR 556004-9727**Rapport om årsredovisningen och koncernredovisningen**

Vi har reviderat årsredovisningen och koncernredovisningen för Tekniska Verken i Linköping AB (publ) för år 2011. Bolagets årsredovisning och koncernredovisning ingår i den tryckta versionen av detta dokument på sidorna 25–39.

Styrelsens och verkställande direktörens ansvar för årsredovisningen och koncernredovisningen

Det är styrelsen och verkställande direktören som har ansvaret för att upprätta en årsredovisning och koncernredovisning som ger en rättvisande bild enligt årsredovisningslagen och för den interna kontroll som styrelsen och verkställande direktören bedömer är nödvändig för att upprätta en årsredovisning och koncernredovisning som inte innehåller väsentliga felaktigheter, vare sig dessa beror på oegentligheter eller på fel.

Revisorernas ansvar

Vårt ansvar är att uttala oss om årsredovisningen och koncernredovisningen på grundval av vår revision. Vi har utfört revisionen enligt International Standards on Auditing och god revisionssed i Sverige. Dessa standarder kräver att vi följer yrkesetiska krav samt planerar och utför revisionen för att uppnå rimlig säkerhet att årsredovisningen och koncernredovisningen inte innehåller väsentliga felaktigheter.

En revision innefattar att genom olika åtgärder inhämta revisionsbevis om belopp och annan information i årsredovisningen och koncernredovisningen. Revisorn väljer vilka åtgärder som ska utföras, bland annat genom att bedöma riskerna för väsentliga felaktigheter i årsredovisningen och koncernredovisningen, vare sig dessa beror på oegentligheter eller på fel. Vid denna riskbedömning beaktar revisorn de delar av den interna kontrollen som är relevanta för hur bolaget upprättar årsredovisningen och koncernredovisningen för att ge en rättvisande bild i syfte att utforma granskningsåtgärder som är ändamålsenliga med hänsyn till omständigheterna, men inte i syfte att göra ett uttalande om effektiviteten i bolagets interna kontroll. En revision innefattar också en utvärdering av ändamålsenligheten i de redovisningsprinciper som har använts och av rimligheten i styrelsens och verkställande direktörens uppskattningar i redovisningen, liksom en utvärdering av den övergripande presentationen i årsredovisningen och koncernredovisningen.

Vi anser att de revisionsbevis vi har inhämtat är tillräckliga och ändamålsenliga som grund för våra uttalanden.

Uttalanden

Enligt vår uppfattning har årsredovisningen och koncernredovisningen upprättats i enlighet med årsredovisningslagen och ger en i alla väsentliga avseenden rättvisande bild av moderbolagets och koncernens finansiella ställning per den 2011-12-31 och av dessas finansiella resultat och kassaflöden för året enligt årsredovisningslagen. Förvaltningsberättelsen är förenlig med årsredovisningens och koncernredovisningens övriga delar.

Vi tillstyrker därför att årsstämman fastställer resultaträkningen och balansräkningen för moderbolaget och för koncernen.

Rapport om andra krav enligt lagar och andra författningar

Utöver vår revision av årsredovisningen och koncernredovisningen har vi även reviderat förslaget till dispositioner beträffande bolagets vinst samt styrelsens och verkställande direktörens förvaltning för Tekniska Verken i Linköping AB för år 2011.

Styrelsens och verkställande direktörens ansvar

Det är styrelsen som har ansvaret för förslaget till dispositioner beträffande bolagets vinst, och det är styrelsen och verkställande direktören som har ansvaret för förvaltningen enligt aktiebolagslagen.

Revisorernas ansvar

Vårt ansvar är att med rimlig säkerhet uttala oss om förslaget till dispositioner beträffande bolagets vinst och om förvaltningen på grundval av vår revision. Vi har utfört revisionen enligt god revisionsmed i Sverige.

Som underlag för vårt uttalande om styrelsens förslag till dispositioner beträffande bolagets vinst har vi granskat styrelsens motiverade yttrande samt ett urval av underlagen för detta för att kunna bedöma om förslaget är förenligt med aktiebolagslagen.

Som underlag för vårt uttalande om ansvarsfrihet har vi utöver vår revision av årsredovisningen och koncernredovisningen granskat väsentliga beslut, åtgärder och förhållanden i bolaget för att kunna bedöma om någon styrelseledamot eller verkställande direktören är ersättningskyldig mot bolaget. Vi har även granskat om någon styrelseledamot eller verkställande direktören på annat sätt har handlat i strid med aktiebolagslagen, årsredovisningslagen eller bolagsordningen.

Vi anser att de revisionsbevis vi inhämtat är tillräckliga och ändamålsenliga som grund för våra uttalanden.

Uttalanden

Vi tillstyrker att årsstämman disponerar vinsten enligt förslaget i förvaltningsberättelsen och beviljar styrelsens ledamöter och verkställande direktören ansvarsfrihet för räkenskapsåret.

Linköping den 5 mars 2012
Öhrlings PricewaterhouseCoopers AB

Dick Svensson
Auktoriserad revisor

KONCERNEN – FEM ÅR I SAMMANDRAG

Mnkr då inget annat anges	2011	2010	2009	2008	2007
<i>Ur resultaträkningarna</i>					
Rörelsens intäkter	5 852	6 368	5 347	5 385	5 097
Avskrivningar och nedskrivningar	-518	-470	-452	-437	-432
Rörelseresultat	506	547	620	624	540
Resultat från finansiella poster	-94	-97	-104	-108	-109
Resultat efter finansiella poster	412	450	516	516	431
Årets resultat	287	324	365	415	297
<i>Ur balansräkningarna</i>					
Anläggningstillgångar	5 933	5 691	5 440	5 495	5 695
Omsättningstillgångar	2 307	2 734	2 121	2 337	1 911
Eget kapital	2 957	2 810	2 625	2 552	2 273
Skulder, avsättningar och minoritet	5 983	5 615	4 936	5 280	5 333
Balansomslutning	8 240	8 425	7 561	7 832	7 606
<i>Nettoinvesteringar</i>					
Immateriella anläggningstillgångar	31	14	5	-2	31
Materiella anläggningstillgångar	715	700	492	408	707
<i>Nyckeltal</i>					
Avkastning på totalt kapital, %	6	7	8	9	8
Avkastning på eget kapital, %	14	17	20	21	20
Soliditet, %	36	33	35	33	30
<i>Andra data</i>					
Medeltal anställda	972	977	945	984	1 071
Löner exklusive vd och styrelsearvoden	380	363	352	340	363

MODERBOLAGET – FEM ÅR I SAMMANDRAG

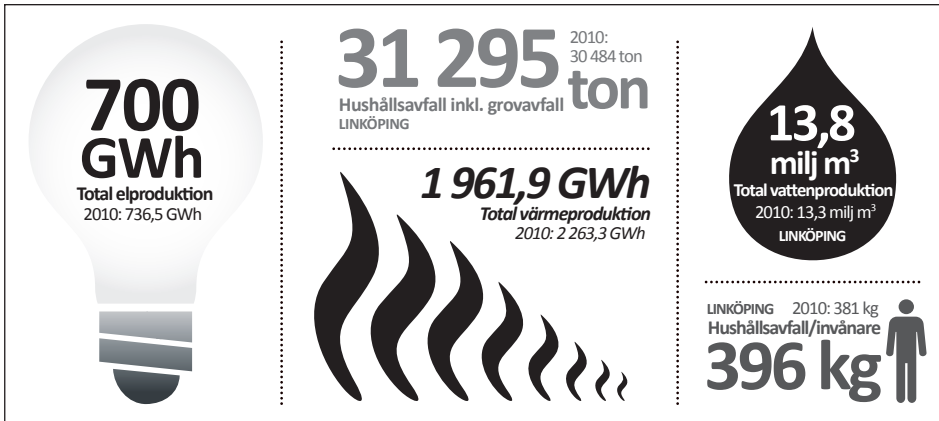
Mnkr då inget annat anges	2011	2010	2009	2008	2007
<i>Ur resultaträkningarna</i>					
Rörelsens intäkter	2 082	2 238	1 962	1 849	1 605
Avskrivningar och nedskrivningar	-328	-324	-323	-299	-254
Rörelseresultat	345	432	465	420	390
Resultat från finansiella poster	-73	-73	-78	-49	-96
Resultat efter finansiella poster	272	359	387	371	294
Årets resultat	72	128	191	119	94
<i>Ur balansräkningarna</i>					
Anläggningstillgångar	5 201	5 154	5 035	5 142	5 463
Omsättningstillgångar	1 104	1 078	819	1 170	594
Eget kapital	405	433	406	468	537
Obeskattade reserver	2 540	2 370	2 187	2 064	1 827
Skulder och avsättningar	3 765	3 429	3 261	3 780	3 693
Balansomslutning	6 305	6 232	5 854	6 312	6 057
<i>Nettoinvesteringar</i>					
Immateriella anläggningstillgångar	-	-	-	-	3
Materiella anläggningstillgångar	415	394	312	743	405
<i>Nyckeltal</i>					
Avkastning på totalt kapital, %	7	7	8	8	7
Avkastning på eget kapital, %	12	17	19	19	17
Soliditet, %	36	35	34	32	31
<i>Andra data</i>					
Medeltal anställda	547	539	520	510	490
Löner exklusive vd och styrelsearvoden	222	212	205	192	178

DEFINITIONER

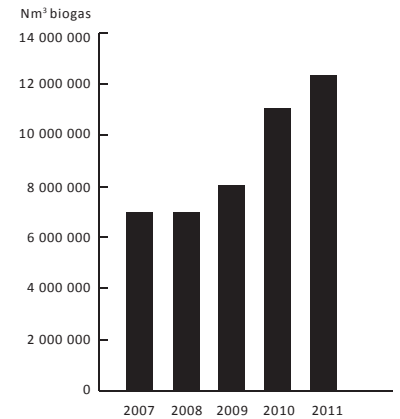
I jämförelsetalen för koncernen redovisas de obeskattade reserverna, till den del de utgör uppskjuten skatteskuld, som skulder och till övrig del som eget kapital. I moderbolagets jämförelsetal redovisas obeskattade reserver öppet och nyckeltalen är beräknade enligt nedanstående definitioner.

Avkastning på totalt kapital	$\frac{\text{Rörelseresultat} + \text{övriga ränteintäkter och liknande resultatposter}}{\text{Genomsnittlig balansomslutning}}$
Avkastning på eget kapital	$\frac{\text{Resultat efter finansiella poster}}{\text{Genomsnittligt eget kapital} + \text{andelen eget kapital av obeskattade reserver}}$
Soliditet	$\frac{\text{Eget kapital} + \text{andelen eget kapital av obeskattade reserver}}{\text{Total balansomslutning}}$

FAKTA I URVAL

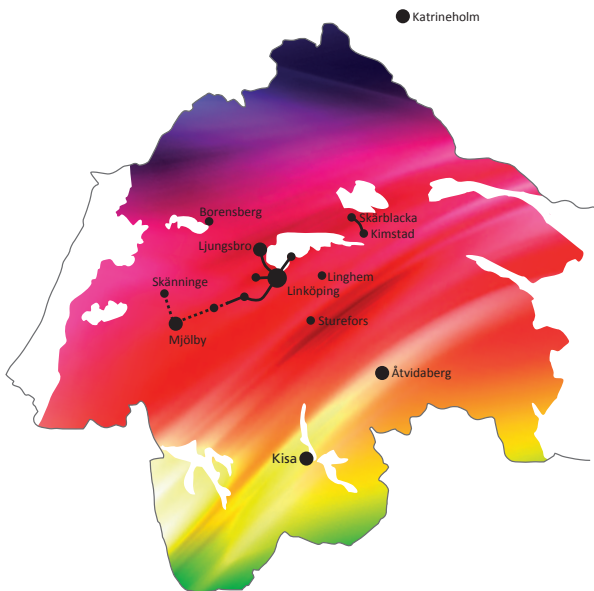


SVENSK BIOGAS
TOTALFÖRSÄLJNING

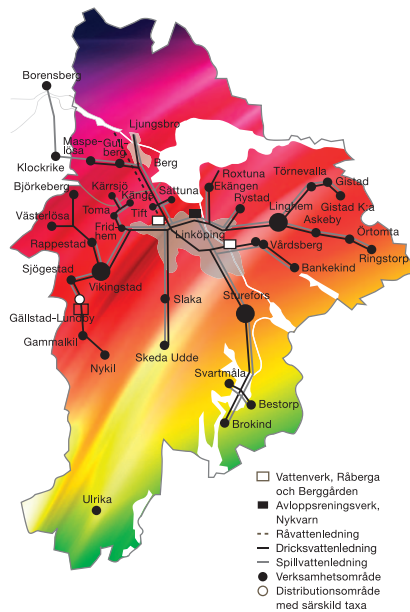


FJÄRRVÄRME

REGION, 2011

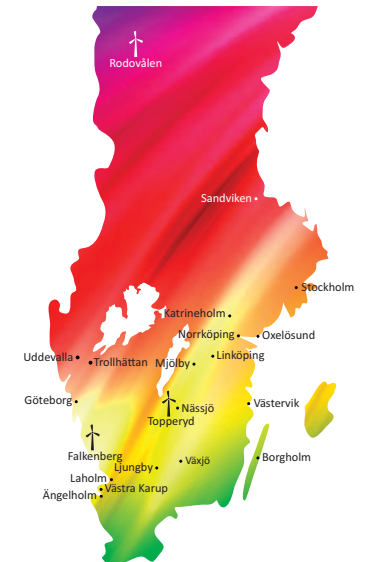


VATTEN OCH AVLOPP

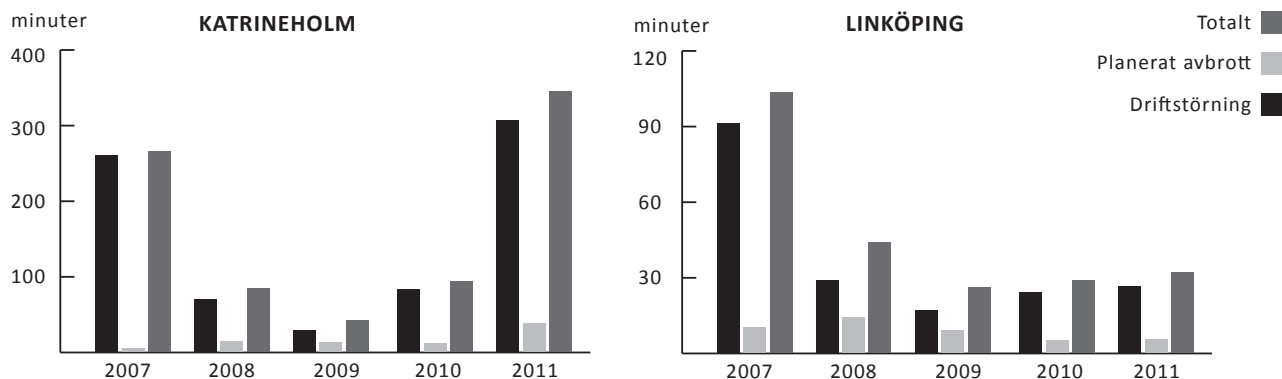


BIXIA

ETABLERINGSORTER 2011



MEDELAVBROTTSTID PÅ ELNÄTET PER KUND OCH ÅR I MINUTER



Du hittar mycket mer fakta och statistik från Tekniska Verkens verksamhet 2011 på vår webbplats, www.tekniskaverken.se

