

INNEHÅLL

VERKSAMHETSBERÄTTELSE

	04	Vd har ordet
	05	
Vår vision	06	
	11	
	12	Energi
Vatten	13	
	14	Infrateknik & Mätteknik
Biogas	15	
	16	Elnät & Belysning
Bredband	17	
	18	Elhandel
Personal	19	
	20	Styrelse och ledning
	21	
Miljöredovisning	22	
	25	

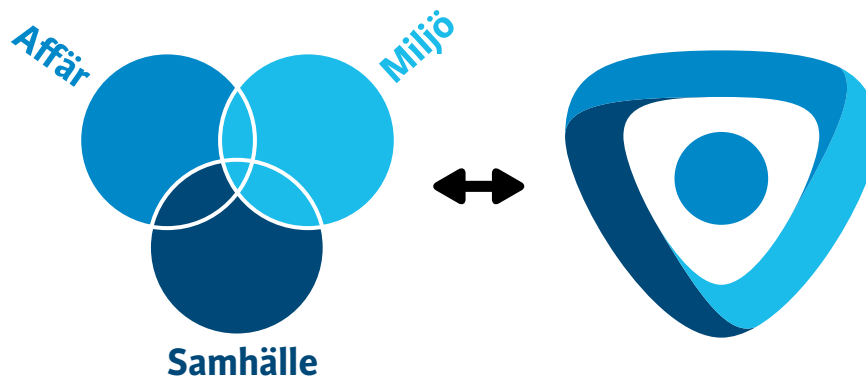
ÅRSREDOVISNING

	26	Förvaltningsberättelse
	30	
Resultaträkning	31	
	32	
	33	Balansräkning
Kassaflödesanalys	34	
	35	Tilläggsupplysningar till kassaflödesanalys
	36	
Noter	41	
	44	
	45	Statistik i urval

VI SKA
BYGGA
VÄRLDENS
MEST RESURS-
EFFEKTIVA
REGION



Anders Jonsson
Vd, Tekniska Verken i Linköping AB (publ)



Det har gått precis 110 år sedan Jonn O Nilson lade grunden till Tekniska verken genom att starta ett bolag som skulle förse Linköping med den tidens lyxvara – el. Men han hade nog inte ens i sin vildaste fantasi kunnat föreställa sig den utveckling han påbörjade och hur Linköping, Sverige och världen skulle se ut mer än ett sekel senare. Tänk att få ta med Jonn på en rundvandring bland våra verksamheter!

Tekniska verken-koncernen 2012 omfattar ett helt spektrum av verksamheter i ett komplext och dynamiskt affärslandskap. Vårt samhällsuppdrag är att förse kommuninvånare och företag med ledningsbunden infrastruktur och energilösningar, som gör vår region attraktiv att leva och verka i. Som alla företag förväntas vi leverera ekonomisk avkastning till våra ägare, Linköpings Stadshus AB, och i förlängningen till kommunen och skattebetalarna. Dessutom ska vi ständigt beakta miljö- och klimatperspektivet på verksamheten, med sikte på att vara ett föredöme för hållbar utveckling.

Det innebär att vi står inför både tuffa och spännande utmaningar framöver. Först och främst måste vi skapa sund balans mellan de tre dimensionerna – samhällsnytta, miljöhänsyn, affärsekonomi. Det bygger i sin tur på att vi kan erbjuda resurseffektiva system med bra miljöprestanda, där också våra kunder är en aktiv del av systemlösningen. För att kunna driva utvecklingen i rätt riktning måste vi som arbetar inom Tekniska verken ha en samlad och gemensam bild av marknadens och våra kunders behov.

Förmågan att skapa helhetslösningar är den enskilt viktigaste anledningen till att svenska avfalls- och energilösningar i allmänhet, och Linköpings i synnerhet, betraktas som förebilder vad gäller resurseffektivitet och miljöprestanda. En starkt bidragande

faktor till detta är att kommuner och kommunala bolag har haft kontroll över helheten. Därmed har man också kunnat undvika suboptimeringar i såväl tekniklösningar som affärsmodeller. På många håll i Sverige har den sammanhållande strukturen med tiden luckrats upp. I Linköping har vi i stället valt att stärka helheten för att kunna producera, distribuera och sälja ett brett utbud av nytigheter till medborgare och företag.

För att säkerställa en långsiktigt positiv utveckling för Tekniska verken har vi under 2012 lagt grunden för en ny gemensam styrmodell för hela koncernen. Den säkerställer att vår strategiska plan, som är grundad på en omvärldsanalys, kommer att genomsyra alla verksamheters affärsplaner, budgetar och operativa arbete. För att tydliggöra vår strategiska inriktning har vi under året samlat flera av våra verksamheter under Tekniska verkens varumärke. Vi har också utvecklat vår grafiska profil så att den bättre speglar den moderna koncernen. Och vi har samlat kring en tydlig och utmanande vision – vi ska bygga världens mest resurseffektiva region.

Möjligheterna att agera resurseffektivt är i princip oändliga, från de allra största investeringarna för flexibla energisystem ned till valet av en energislåda LED-lampa i skrivbordsbelysningen. Men det hänger inte på pannor, pumpar och armaturer om vi ska lyckas. Den avgörande faktorn är våra engagerade medarbetare och den ständigt närvarande entreprenörsandan i företaget.

Inom koncernen arbetar vi nu på alla fronter i riktning mot vår vision och under året har vi sett många goda exempel. Projekteringen av en femte panna vid Gärstadverket har startat och kommer när den står klar att öka produktionskapaciteten med 80 MW och samtidigt reducera användningen av kol och olja markant.

Under våren införde vi ett system för utsortering av matavfall från hushållsavfallet. Det återvinns nu som råvara för vår lokala produktion av biogas, som är världens renaste fordonsbränsle. Redan idag ligger Linköping i världstoppen med störst andel ren biogas i bränslemixen.

Vi har påbörjat den stora ombyggnaden av Linköpings två vattenverk för ökad kapacitet av dricksvattenleveranserna när staden växer, och förhöjt skydd mot skadliga mikroorganismer med hjälp av uv-ljus. Två vattenverk som vart och ett kan försörja Linköping ger också mycket bra leveranssäkerhet.

I jakten på mer fossilfri kraft ökar vårt engagemang i vindkraft. Under året har vindkraftsatsningarna samlats i nybildade bolaget Bixia ProWin, där Tekniska verken äger 45 procent. I dag har vi ägarandelar i totalt 20 vindkraftverk på flera platser i Sverige.

Utbyggnaden av det öppna fiberoptiska nätet har fortsatt inom Utsikt Bredband och bedöms vara ett av de bäst utbyggda näten i landet. Effektiv datakommunikation är ytterligare en viktig faktor för den resurseffektiva regionen.

Genom att dra nytta av hela vår bredd och engagera oss i helheten skapar vi innovativa systemlösningar för den resurseffektiva regionen. Vi är redan på god väg och jag är övertygad om att vi tillsammans med våra kunder kommer att bli världsbäst.

Anders Jonsson, vd

RESURSER FÖR FRAMTIDEN



Världens mest resurseffektiva region – hur skapar vi den?
Hur ser det resurseffektiva samhället ut? Hur lever vi ett
resurseffektivt liv? Och vad är egentligen resurser?



En snabb googling ger några exempel: arbetskraft, tid, pengar, lokaler, naturtillgångar, råvaror, energi och kunskap. En ganska bra översikt av vad som behövs för att samhället ska fungera, inte sant? Att agera resurseffektivt betyder då att använda dessa tillgångar på ett bra sätt. Det måste ha varit så det lokala samhället kunde byggas upp och blomstra – långt före industrialiseringens och globaliseringens tidevarv.

Det är bara ett par hundra år sedan omvandlingen från jordbrukssamhälle till industrisamhälle tog fart på allvar och marknadskrafterna fick grepp om samhällsutvecklingen. Sedan dess har utnyttjandet av jordens naturtillgångar ökat allt snabbare, liksom utsläppen av växthusgaser i atmosfären, främst från användningen av fossila bränslen. I dag styrs världen till stor del av kraven på tillväxt, ökad tillväxttakt och till och med snabbare ökning av tillväxttacken.

Det finns dock en hake – vi har bara vår enda jord att tillgå och tillgångarna är ändliga. Det enda tillskottet av resurser kommer från solen – den med våra mått mätt eviga energikällan som vi drar nytta av via förnybara energiformer som vattenkraft, vindkraft, biobränsle och direkt solenergi. Solen driver ett enastående ekologiskt system som varit i balans under närmare fyra miljarder år. Men någonstans på vägen mot vår tid rubbades balansen. Var det kanske när Homo sapiens, den visa människan, började reflektera över sin tillvaro och såg möjligheterna att leva ett ännu ”rikare” liv?

Evig tillväxt på en planet med ändliga tillgångar är en omöjlighet. Vi befinner oss redan i en bekymmersam situation med svåröverskådliga klimatproblem och en världsekonomi som svajar betänkligt. Det är hög tid att återupprätta det resurseffektiva samhället – med gemensamma krafter och med alla tillgängliga medel.

Med visionen att bygga världens mest resurseffektiva region tar Tekniska verken sin del av ansvaret. Det är en tuff utmaning som ytterligare sätter vår innovativa förmåga på prov. Med visionen vill vi också väcka nyfikenhet, skapa engagemang och finna former för goda samarbeten i vår omvärld.

– För att vi ska kunna bli centrum i världens mest resurseffektiva region måste vi stärka samspelet och integrationen mellan Tekniska verken och våra kunder – privatpersoner, bostadsföretag, företag i alla storlekar och kommuner. Samma sak gäller relationen till Linköpings universitet, som är ett viktigt

kunskapscentrum i vår region. I grunden handlar det om att skapa förståelse för hur vi på Tekniska verken arbetar och hur man själv kan bli aktivt delaktig i den positiva utvecklingen. Att exempelvis källsortera är bra och det gör de flesta, men att förstå varför man gör det och se vad det leder till gör det lättare att engagera sig. Småskalig el- och gasproduktion och industrisamarbeten för fjärrvärmeproduktion är goda exempel på hur vi genom innovativa koncept kan utvinna mer förnybar energi från resurser som annars skulle gå förlorade, säger Tekniska verkens marknadsdirektör Stellan Jacobsson.

En bättre tid på jorden

Tekniska verken ser ett stort värde i att samarbeta med andra aktörer för att sprida kunskap om vår värld och om möjligheterna att bidra till det hållbara samhället. Ett exempel är utställningen ”Vår tid på jorden” av fotografen och filmaren Mattias Klum, som arrangerats i samverkan med Östergötlands museum. Vid vernissagen, som ägde rum under produktionen av denna årsredovisning, delade Mattias Klum med sig av sina tankar och erfarenheter.

– Som fotograf och filmare kan jag känna att jag rör mig mellan oaser av skönhet i en annars fragmenterad värld. Vi har en fantastisk värld med en fantastisk natur och enastående kulturer. Varje dag möter jag människor som säger: ”Det är fruktansvärt att regnskogarna försvinner, att glaciärerna smälter och korallreven bleks, men vad ska jag som bor i New York, Seattle eller Linköping göra åt det?” Svaret är kunskap och engagemang, vad vi konsumerar och hur vi sparar våra pengar, vilken bil vi kör och vad vi pratar om med varandra. Alla dessa små, små saker spelar en fantastiskt viktig roll idag. Detta handlar om att ge sig av på en ny resa – en hjärtats och hjärnans resa, så att våra barn och deras barn också kan få se allt det fantastiska i vår värld.

”Nu när vi är sju miljarder människor på jorden, och intecknade för åtta och nio, är det väldigt viktigt att vi gör klokare val. Vi måste inse att det inte är en uppoffring utan en solig och ljus väg som vi möter om vi bara tänker till lite. Genom att använda teknik, forskning och våra etiska och moraliska kompasser kan vi tillsammans vända den negativa trenden.”

Mattias Klum

VÅR VISION BLIR VERKLIGHET

För att bygga en resurseffektiv region måste vi ha helhetsperspektiv på miljö, samhälle och ekonomi. Våra lokala lösningar är bra bara om de också tar hänsyn till sin omgivning. Vi är ihopkopplade med världen och att lösa de stora klimatfrågorna är vår gemensamma uppgift.

1 Energi

Mile Elez, divisionschef:

– När vi diskuterar energi idag är det ofta det handlar om. Man kan säga att el är den mest värdefulla energiform vi har. Då ska vi vara rädda om den och bara använda den där den verkligen behövs, till exempel till belysning, hushållsapparater och datorer, men inte till att värma bostaden eller poolen. Mitt bästa miljötips är att ta reda på hur elproduktionssystemet fungerar. Här har vi som experter en viktig roll att sprida kunskap och hjälpa våra kunder att göra bra val. Det gäller att tänka stort och se hur allt hänger samman.

Oavsett vilken resurs vi använder ska vi tänka på hela kedjan, från källan till den allra sista restprodukten, och i varje steg fundera på hur vi använder den på det mest effektiva sättet. Ett exempel är vår satsning på utsortering av matavfall. Istället för att energiåtervinna det med övrigt hushållsavfall, använder vi det till att producera biogas och biogödsel för att också bevara näringsämnena. Vi är bland de bästa i världen på att ta vara på alla resurser och lägger mindre än en procent av avfallet på soptippen.

2 Vatten

Anna Lövsén, divisionschef:

– I Linköping producerar vi varje år drygt 13 miljoner kubikmeter dricksvatten. Att vara resurseffektiv när det gäller vatten handlar egentligen inte om att snåla på vattnet, eftersom vi har mycket god tillgång till vatten från både Motala Ström och Stångån. Det viktiga är att vi släpper tillbaka avloppsvattnet så nära ursprungligt skick som möjligt. Den processen börjar med att sprida kunskap till alla om vad man får och inte får spola ner i avloppet. Samtidigt arbetar vi kontinuerligt med att förbättra reningsprocessen, bland annat reduktionen av kväve. Vi tar också vara på avloppsslammet som blir en värdefull resurs för tillverkning av biogas och biogödsel.



3 Svensk Biogas

Stellan Jacobsson, vd:

– Vår långsiktiga satsning att utveckla biogasproduktionen och parallellt få igång den regionala marknaden för biogas som fordonsbränsle, är ett av våra bästa exempel på hur vi skapar resurseffektivitet tillsammans med våra kunder. Från och med 2012 kör alla Linköpings stadsbussar på biogas och antalet biogasdrivna företags- och privatfordon ökar kontinuerligt. Det har resulterat i att Linköping nu ligger i världstopp när det gäller andelen ren biogas i fordonsbränslemixen. Under 2012 kom vi också igång med sorteringen av matavfall och får nu genom Linköpingsbornas engagemang möjlighet att producera mer förnybart fordonsbränsle. Samtidigt kan viktiga näringsämnen föras tillbaka till åkermarken som biogödsel.

4 Tekniska verken Driftum

Mikael Hansevi, vd:

– Tekniska verken driver kontinuerligt utvecklingen för att skapa maximal samhällsnytta, med minimal miljöpåverkan och sund ekonomi. En mycket stor del av verksamheten är knuten till den ledningsbundna infrastrukturen. Inom infrateknik, mätteknik och energieffektivisering strävar vi efter att vara kostnads- och resursmässigt effektiva i varje uppdrag.

Tillsammans med våra kunder gör vi konkreta insatser för energieffektivisering. Det handlar om att kartlägga hur energianvändningen ser ut idag och genomföra kloka åtgärder för att optimera förbrukningen. Mätning av elanvändning är ett annat område som utvecklas, för att erbjuda kunderna snabb och detaljerad förbrukningsstatistik och därmed möjligheter att minska den totala elanvändningen.

5 Tekniska verken Nät

Mikael Lindner, vd:

– Elnätsverksamheten, det vill säga överföringen av el till kunderna, drivs fortfarande som monopol i Sverige med omfattande myndighetskrav. Sedan elhandeln avreglerades 1996 kan kunderna välja exempelvis el som produceras med vindkraft, eller andra förnybara källor. En viktig uppgift är att erbjuda ett nät med hög leveranssäkerhet och låga avgifter, och som också har smarta funktioner för elkunder som vill effektivisera sin elanvändning eller bidra till elförsörjningen genom mikroproduktion.

Inom området utomhusbelysning går utvecklingen i en klar riktning, från energi-krävande kvicksilverlampor till energisnåla och långlivade LED-lampor. När tekniken är fullt mogen för storskalig användning kommer det att ge avsevärda energibesparingar för Linköping och övriga områden där vi verkar.

6 Utsikt Bredband

Jörgen Svärth, vd:

– Samhällsutvecklingen bygger i hög grad på möjligheterna att kommunicera. Att mötas öga mot öga är ofta det bästa, men med allt smidigare och bättre digital kommunikation kan vi komma närmare varandra utan resurskrävande resor. Internet erbjuder också enastående möjligheter till bland annat informations- och kunskapsutbyte. Därför satsar Tekniska verken på fortsatt kraftfull utbyggnad av det öppna bredbandsnätet, i regional samverkan.

7 Bixia

Tom Istgren, vd:

– För oss på Bixia finns det egentligen bara två sätt att minska miljöpåverkan – att använda energin effektivt och att bygga ut den närproducerade förnybara elen. Det är där vi lägger vår kraft.

Intresset för att producera egen el, och därmed bli mindre beroende, ökar hos våra kunder. För att kunna tillgodose önskemålen och möjliggöra en offensiv utveckling av förnybar kraft har vi under året lagt över all vår vindkraftproduktion i det separata bolaget Bixia ProWin. Som första elbolag har vi också börjat öppna fysiska butiker och därmed tagit steget in i detaljhandeln. Det är ett sätt för oss att möta våra kunder på deras villkor och träffa dem på riktigt. Vi ser en tydlig trend att allt fler kunder bryr sig om var elen kommer ifrån och vill vara med och ta ansvar för framtiden. Ett nytt kundsegment har fötts, så kallade prosumers, som både är konsumenter och producenter. Bixia välkomnar fler prosumers. Vi tror på den kraft som uppstår när många samarbetar mot ett gemensamt mål.

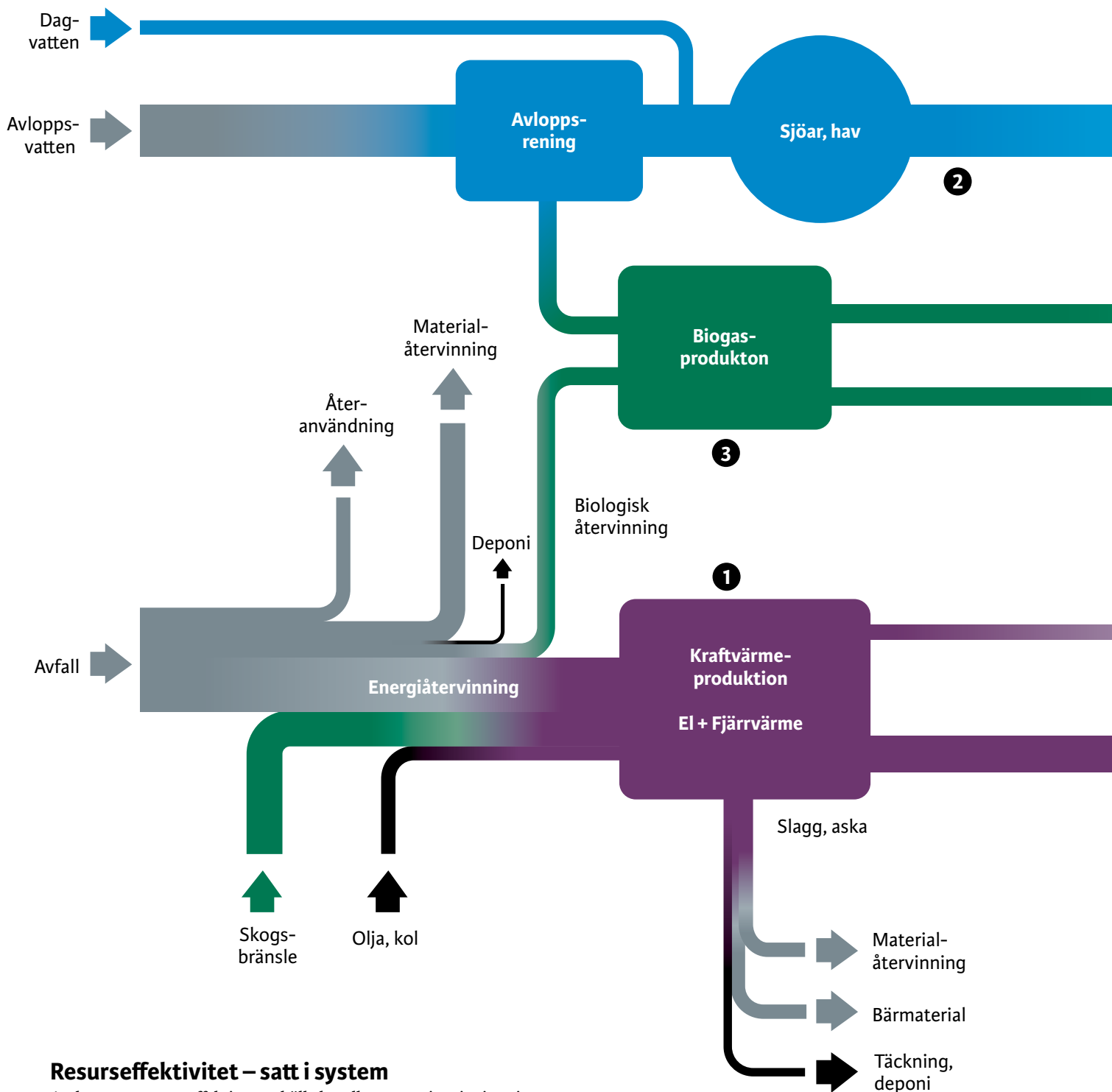
8 Vindkraft

Klas Gustafsson, vice vd Tekniska verken:

– Tekniska verken arbetar på flera fronter för att utveckla ett energisystem med allt större andel förnybar energi. Satsningarna på vindkraft är en viktig del och under 2011 grundades dotterbolaget Tekniska verken Vind för att samla all verksamhet inom området. Tillsammans med Mjölby-Svartådalen Energi, MSE, har flera nya vindkraftverk förvärvat och tagits i drift under 2012. Det är en regional satsning, helt i linje med vår framtidsvision, där också markägare och närboende är delägare. Utbyggnaden av vindkraften gynnar företagandet i Östergötland, exempelvis genom att lantbruksföretag också blir producenter av förnybar energi.

Den största delen av fjärrvärmens produceras av resorser som annars skulle ha gått förbrända.

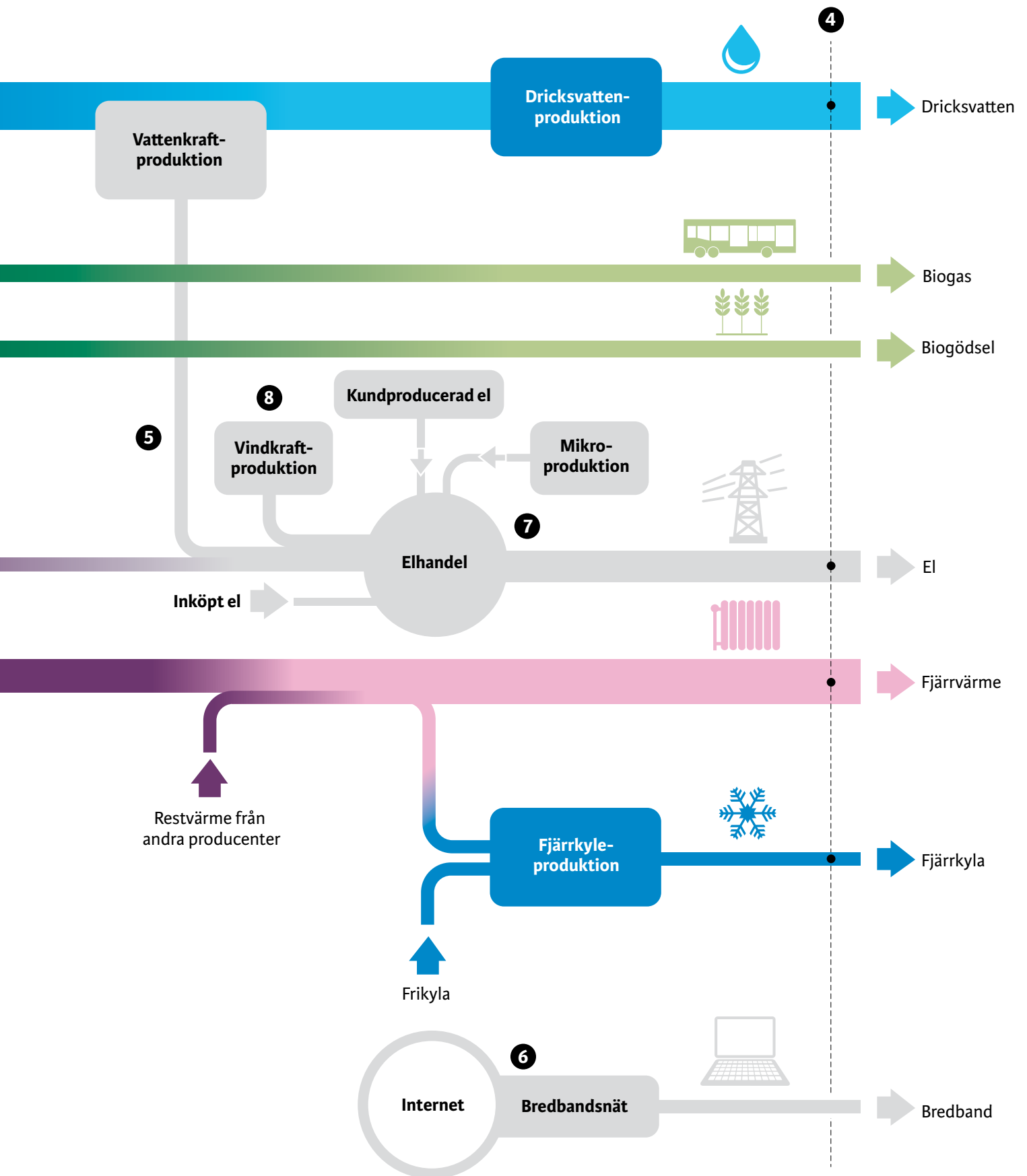




Resurseffektivitet – satt i system

Att bygga ett resurseffektivt samhälle handlar om att i varje situation ta vara på de tillgängliga resurserna på bästa möjliga sätt. På Tekniska verken gör vi det genom att skapa sammanhang i vår breda produktion, som är långsiktigt fördelaktiga för både samhället, miljön och ekonomin. I dag hör vi exempelvis till de ledande i världen när det gäller att återvinna energi för fjärrvärme och el, genom att ta vara på avfall och andra resurser som annars skulle gått förlorade.

Med illustrationen vill vi visa hur vi tar vara på olika resurser i flera steg för att skapa nytta i vardagen för våra kunder.



ENERGI



Tekniska verken producerar värme, kyla och el i ett av världens mest effektiva system. Grundprincipen är att ta vara på resurser som annars skulle gått förlorade och använda dem för energiåtervinning, med god balans mellan samhällsnytta, begränsad miljöpåverkan och sund ekonomi.

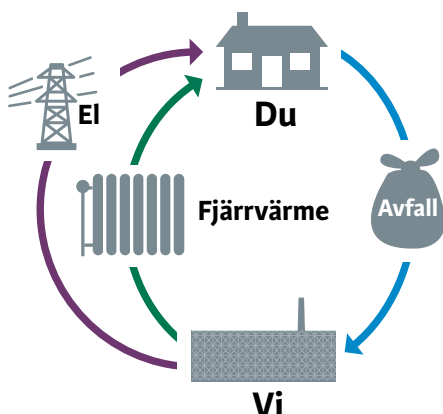
Resurseffektiv energi för framtiden

Linköping har ett av Sveriges mest välutbyggda fjärrvärmenät med 90 procent av hushållen anslutna. När staden växer fortsätter utbyggnaden vilket kräver ökad produktionskapacitet. I mars 2012 tog Tekniska verkens styrelse det definitiva beslutet att påbörja projekteringen av det nya kraftvärmeverket vid Gärstad. Det är Tekniska verkens största investering och är beräknat till cirka en miljard kronor. Anläggningen kommer att tas i drift omkring 2016 och kommer att producera cirka 500 GWh per år, vilket motsvarar årsbehovet av värme för 25 000 villor. Den nya pannan kommer att klara en flexibel bränstemix där eldning av avfall kommer att dominera, som i de andra pannorna vid Gärstadverket.

Det omfattande arbetet med framtagning av bland annat miljökonsekvensbeskrivning, detaljplan för anläggningen och underlag för upphandlingen har påbörjats under året.

Ett år med både framgång och motgång

Under året har de tre äldsta pannorna vid Gärstadverket försetts med en ny skrubber, som både ger effektivare rökgasrening och ytterligare värmeåtervinning genom kondensering av fukt i rökgaserna. Därmed har



samtliga fyra pannor vid Gärstadverket nu samma höga flexibilitet i bränsleval, vilket förbättrar möjligheterna till optimal produktion med låg miljöpåverkan.

I januari utbröt en brand i anslutning till en panna i Kraftvärmeverket. Elden kunde släckas relativt snabbt och ingen kom till skada. Olyckan orsakade dock ett flera veckor långt produktionsbortfall, vilket kunde ersättas genom produktion i andra pannor, dock till en högre bränslekostnad.

Gröna påsen gör entré – och succé

Tekniska verkens ambition är att på bästa sätt ta tillvara resurser. Under 2012 togs den nya optiska sorteringsanläggningen för matavfall i drift. De gröna påsar som hushållen använder för matavfall sorteras ut från övrigt hushållsavfall och skickas vidare för produktion av biogas och biogödsel. Matavfallet utgör bara en liten del av den totala avfallsmängd som återvinns till värme- och elproduktion, men ger ett betydande tillskott i den expanderande biogasproduktionen.

Produktion med både plus och minus

Under 2012 producerades ovanligt mycket el i Tekniska verkens vattenkraftverk, tack vare en gynnsam hydrologisk situation med välfyllda vattenmagasin. Trots överkapacitet på el försämrades det ekonomiska resultatet på grund av extremt låga elpriser. Den lägre intäkten kunde dock kompenseras genom ett framgångsrikt arbete med att optimera bränstemixen i kraftvärmearnläggningarna. Här spelade såväl medarbetarnas yrkeskunskande och engagemang som den nyutvecklade bränstledatabasen avgörande roller för det positiva resultatet.

Ökad produktivitet med japansk filosofi

Kaizen är ihopsatt av två japanska ord som betyder ungefär ”ständiga förändringar till



det bättre” och är en metodik för kontinuerligt utvecklings- och förbättringsarbete. Den bygger på att alla medarbetare hjälps åt för att hitta möjligheter till förbättringar i första hand inom sin egen verksamhet, men även på andra delar i verksamheten. Under 2012 har Tekniska verken Energi infört Kaizen i hela divisionen med gott resultat. Medarbetarnas motivation och delaktighet har stärkts och produktiviteten har ökat.

Innovativ lösning utmanar fjärrvärmeutredningen

Under 2011 presenterades en utredning om framtida avreglering av fjärrvärmen genom så kallad tredjepartsaccess, TPA. Utredningen mötte stor kritik och på initiativ av flera fjärrvärmeaktörer, däribland Tekniska verken, branschorganisationen Svensk Fjärrvärme, Sabo och Riksbyggen har förslag till en ny modell utarbetats under 2012. Principen är att förhandla med stora kunder om prisändringar. Tekniska verken har som pilotprojekt prövat prismodellen i förhandlingar med bland andra Riksbyggen, Stångåstaden och HSB och de positiva resultaten följs med intresse av politikerna.

VATTEN



I Linköping har vi god tillgång till dricksvatten av hög kvalitet från vattenverken Berggården och Råberga med råvatten från Motala Ström respektive Stångån. Avloppsvattnet renas vid Nykvarnsverket innan det återförs till naturen. Dagvatten, som i huvudsak är regn- och smältvatten, leds bort i ett separat nät.

Ombyggnaden av vattenverken har startat

Under 2012 påbörjades det stora strategiskt viktiga projektet för att säkra Linköpings framtida tillgång till dricksvatten. Linköping är en expansiv stad vilket innebär att den totala kapaciteten i vattenverken måste utökas. Efter ombyggnaden kommer vart och ett av Linköpings två vattenverk att klara hela dricksvattenförsörjningen, om ett av verken skulle drabbas av driftstörningar.

Vid Berggårdens vattenverk, med Motala Ström som vattentäkt, pågår byggarbetena för att öka kapaciteten. Detta vattenverk kommer därmed ha kapacitet att ta över hela produktionen under ombyggnaden vid Råberga. Berggårdens snabbfilter kommer att få fördubblad kapacitet och ytterligare en ny mikrobiologisk barriär, baserad på ultraviolett ljus, kommer att minimera risken för skadliga mikroorganismer i vattnet. Nya finmaskigare mikrosilar med högre kapacitet har också installerats under året.

Ombyggnaden av Råberga är mer komplex, eftersom anläggningen hela tiden måste ha beredskap att kunna leverera vatten i en nödsituation. Hela projektet beräknas vara klart först under 2016.

Renare vatten i retur

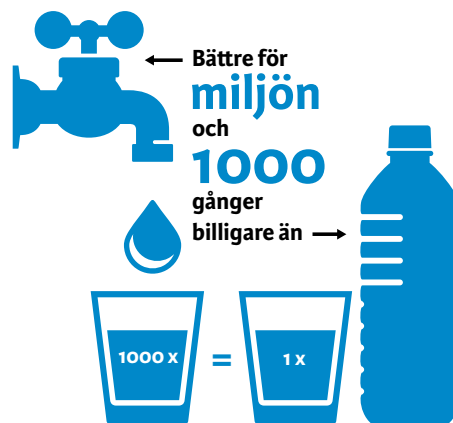
Reningen av avloppsvatten är föremål för kontinuerliga förbättringsåtgärder vid Nykvarnsverket. Detta är särskilt viktigt med tanke på att vattnet via sjösystemen och Motala Ström når Östersjön. Tekniska verkens ansökan om nytt miljötillstånd som inlämnades redan 2008 har fortfarande inte trätt i kraft. I januari kom Miljöprövningsdelegationens beslut, som Tekniska verken dock har överklagat. Kraven på utsläppsnivåer har skärpts vilket i många delar är bra, men det råder oenighet om hur tidsmedelvärden för olika parametrar ska

beräknas för att vara relevanta för Tekniska verken.

2012 blev ett rekordår för studiebesök vid avloppsreningsverket. Mer än 1 100 tredjeklassare besökte anläggningen inom skolprojektet "Bosse och Bettan". Eleverna är alltid nyfikna och ställer intressanta frågor och blir efter besöken bra ambassadörer i Tekniska verkens miljöarbete.

Planering och exploatering för framtiden

Det projekt som syftar till framtagning av en dagvattenstrategi för Linköpings kommun, som påbörjades under 2011, har fortsatt enligt plan i samarbete med kommunen. Exploateringstakten för ledningsnäten är fortsatt mycket hög, med såväl förtätningar som utbyggnader i bland annat Ullstamma, Harvestad och Sturefors. Vägprojektet Östra länken har också krävt flyttning av stora vattenledningar. Även under 2012 drabbades ledningssystemet av flera läckor, vilket tydligt visar att förnysetakten behöver ökas. Detta kräver såväl ekonomiska som organisatoriska resurser.



INFRATEKNIK & MÄTTEKNIK



En väl fungerande infrastruktur för vatten, avlopp, värme och el är grunden för det hållbara samhället. När staden växer och nya industri- och bostadsområden etableras, bidrar Tekniska verken Driftum med erfarenhet, kunskap och nytänkande – från geoteknik och projektering till byggnation och drift.

Driftum lägger grunden för långsiktig framgång

År 2012 var Tekniska verken Driftums första verksamhetsår. Syftet var att renodla verksamheten för att harmoniera med Tekniska verkens kärnverksamheter och med ägardirektivet. Bolagets roll är att vara en servicepartner som levererar konsult- och utförandetjänster inom mätteknik, infrastruktur och energieffektivisering, såväl till Tekniska verken-koncernen som till externa uppdragsgivare. Den nya organisationen innefattar två starka affärsområden – Infrateknik och Mätteknik. I formeringen för framtiden har kostnads- och resurseffektivitet stått i centrum. Ett omfattande program för lagarbetskap har genomförts med alla medarbetare, som ett led i strävan att erbjuda efterfrågade tjänster med hög kunskap och bra service.

Energieffektivisering för ett hållbart samhälle

På väg mot allt mindre miljöpåverkan har energieffektivisering blivit ett viktigt verktyg. Tekniska verken Driftum driver utvecklingen av området för hela koncernen och erbjuder expertkunskap och tjänster i en obruten kedja, från kartläggning av energisituationen till uppföljning efter genomförda åtgärder. Under 2012 inleddes ett flerårigt samarbete med kommunägda Lejonfastigheter med målsättning att minska energiförbrukningen med 20 procent till år 2015. Avtal har även tecknats med elhandelsföretaget Bixia, som vill erbjuda energieffektiviseringstjänster till sina företagskunder, samt med Mjölby, Motala och Vadstena kommun beträffande energikonsulttjänster.

Ledningsprojekt gav ökad samhällsnytta

År 2011 påbörjade dåvarande Stadspartners uppdraget att bygga ut vatten- och avloppsledningsnätet mellan Skärblacka och samhället Vånga, på uppdrag av Norrköping Vatten. Hälften av den sex kilometer långa ledningen har förlagts med hjälp av styrd borrhning för att minska ingreppen i naturen och projektet har slutförts med Tekniska verken Driftums specialistkompetens.

De senaste årens kalla vintrar har inneburit stora påfrestningar för vattenledningarna och orsakat flera läckor. Tekniska verken Driftum har genomfört flera större ledningsprojekt för att öka säkerheten i Linköpings vattenleveranser, bland annat vid vattentornet i Berga.

Ökad efterfrågan på mättekniska tjänster

Affärsområdet Mätteknik har påbörjat uppbyggnaden av en ny generell mätvärdesdatabas, för att kunna erbjuda mindre och medelstora elbolag skräddarsydda tjänster för smidig och säker mätvärdeshantering. Under året tecknades avtal med Alvesta Energi.

Mätteknik har också påbörjat ett arbete med att eliminera mätfel och öka säkerheten i debiteringsunderlagen till infrastrukturägare. Kvalitet i processer och system är affärskritiskt både för Tekniska verken och för våra kunder.



BIOGAS



✓ EU:s mål för 2020 ✓ Bäst i världen

Linköping har mest ren biogas i fordonsbränslemixen i världen. Ren biogas är 100 procent förnybar och ger inget nyttillskott av koldioxid i atmosfären. Svensk Biogas vidareutvecklar biogastekniken, ökar produktionskapaciteten och gör det möjligt att köra bil på matavfall.

Fordonsbränsle för en resurseffektiv region

Under de senaste tre åren har Svensk Biogas investerat cirka 250 miljoner kronor med sikte på att fördubbla den tekniska kapaciteten i produktionsanläggningarna. Det ger nu möjligheter att ta emot större volymer och fler typer av restprodukter från samhället. Urvalet av biogasdrivna bilar ökar på marknaden. Fortfarande finns det dock politiska spelregler som bromsar utvecklingen av en fossilfri fordonsflotta och gör nya investeringar i biogasproduktion osäkra. Förhoppningarna ställs nu till näringsdepartementets utredning kring styrmedel och stimulansåtgärder för en fossilfri fordonsflotta år 2030.

Svensk Biogas för parallellt diskussioner med flera kommuner i Östergötland om samarbeten för att få ut mer biogas på marknaden. Det handlar här om kunskapsöverföring för att underlätta för andra aktörer att starta biogasproduktion. Diskussioner har även inletts om att bistå mindre lantbruk med processkunskap, så att de kan utvinna rågas för produktion av el och värme, och därmed ta vara på sina restprodukter.

Ombyggnad och vidareutveckling för ökad produktion

Under 2012 har biogasanläggningen i Linköping genomgått flera förbättringar i hela värdekedjan, där såväl hygienisering och rötning som gasrening och distribution har fått förhöjd kapacitet. En ombyggnad har även gjorts för anpassning till en vidareutvecklad process som ger högre gasutbyte. Vidare har ett värmeåtervinningsprojekt genomförts för att minska den egna energiförbrukningen, och i gasreningprocessen har el ersatts med fjärrvärme. Efter årets utbyggnader uppgår den samlade produktionskapaciteten i Linköping och Norrköping till närmare 22 miljoner kubikmeter biogas.

Långsiktigt pionjärbete väcker intresse

År 2012 visade Svensk Biogas positivt resultat, baserat på kärnverksamheten – produktion och försäljning av biogas som fordonsbränsle. Detta beror dels på att verksamheten nu har nått en storlek som ger skalfördelar, dels på marknadsprissättningen där biogasen har gynnats av höga priser på bensin och diesel.

Svensk Biogas långsiktiga pionjärbete och framgångsrika etablering på marknaden röner stort intresse från andra energibolag och många nationella och internationella kontakter har etablerats.

Allt mer matavfall blir förnybart fordonsbränsle

Under 2012 började hushållen i Linköping sortera matavfall i Gröna påsen. De färgkodade påsarna som kastas tillsammans med övrigt hushållsavfall sorteras vid Gärstadverket och tas emot vid matavfallsanläggningen vid Svensk Biogas där innehållet blir råvara för biogas och biogödsel istället för att återvinnas till värme och energi. Att återvinna matavfallet till fordonsbränsle är fördelaktigt eftersom omställningen till förnybara bränslen är svårare inom transportsektorn än inom energisektorn. Biogasproduktionen ger dessutom biogödsel som återför viktiga mullbildande ämnen i kretsloppet.

Svensk Biogas tar emot material för biogasproduktion från flera kommuner och sorteringen av matavfall ökar. Matavfall tas i dag emot även från Norge som saknar kapacitet för biogasåtervinning. Här kommer Svensk Biogas, inom ramen för kommunal tjänsteexport, att vara rådgivare i ett norskt projekt med syfte att starta egen biogasproduktion.



Ökad satsning på forskning och utveckling

I november startade verksamheten inom det nya Biogas Research Center, BRC vid Linköpings universitet. Centret finansieras av Energimyndigheten, Linköpings universitet och Tekniska verken tillsammans med andra partners. Tekniska verkens grupp för forskning och utveckling, FoU Biogas, kommer att medverka i fyra av de åtta första projekt som är planerade vid BRC.

FoU Biogas har under året fortsatt med utveckling och kommersialisering av de patent som tagits inom biogasområdet. Ett samarbetsavtal har tecknats med Kemira för licenstillverkning av en tillsats som stabiliserar röttningsprocessen vid biogasproduktion.

ELNÄT & BELYSNING



Tekniska verken förser cirka 90 000 kunder med el i Linköping, delar av Mjölby, Katrineholm och delar av Vingåker. Nätverksamheten bedrivs som monopol med höga ambitioner att kombinera hög leveranssäkerhet, god service och bra pris. Nätbolagen erbjuder också Linköpings kommun och andra kunder effektiv utomhusbelysning med god ljusdesign.

Nytt namn – samma säkra nät

Under 2012 har Tekniska verken samlat flera verksamheter under ett och samma varumärke. Utsikt Nät AB har nu bytt namn till Tekniska verken Linköping Nät AB och elnätverksamheten Utsikt Katrineholm Elnät AB har nu bytt namn till Tekniska verken Katrineholm Nät AB.

Tekniska verkens nätkunder får sin el via ett av Sveriges säkraste nät, uppbackat av en stark beredskapsorganisation som snabbt kan identifiera och åtgärda problem. Åldersstrukturen på näten kommer dock att kräva ökade förnyelseinvesteringar under de kommande åren. Linköping växer vilket också innebär stora satsningar på utbyggnad och förtätning av näten.

Smart mikroproduktion och smarta elnät

Aktuell forskning vid Linköpings universitet visar att småskalig elproduktion, så kallad mikroproduktion, har potential att bidra till den totala energiförsörjningen. Tekniska verken är positiva till mikroproduktion av el och har utvecklat en modell som förenklar ersättningen till kunderna för den el de inte själva förbrukar. Modellen som nu prövas bygger på att kvitta produktion mot konsumtion på lokal nivå. Intresset för småskalig elproduktion växer och Tekniska verken hade under 2012 totalt 31 mikroproducenter i nätet, såväl privatkunder som företag.

Tekniska verken fortsätter att satsa på tekniska lösningar som bidrar till effektivare elanvändning, det som brukar sammanfattas med begreppet "smarta elnät". På Tekniska verkens webbplats kan kunderna exempelvis se förbrukningsstatistiken per dygn fram till innevarande dygn. Formatet har även anpassats för smartphones för smidig uppföljning, med sikte på effektivare elanvändning.

Timavläsning för minskad miljöpåverkan

I syfte att påverka kunderna att minska sin elanvändning vid de tidpunkter då elen är som dyrast, och som mest belastar miljön, infördes en ny lag i oktober 2012. Lagen innebär att elnätetsföretagen ska kunna hantera timavläsning för de kunder som tecknar avtal om timdebiterad el hos elhandelsföretaget. Om kunderna önskar ska Tekniska verken tillhandahålla elmätare med timavläsning och att hantera den ökade mängd mätvärden som tjänsten innebär.

Överklagan mot Energimarknadsinspektionen

Under 2011 tog Energimarknadsinspektionen fram en ny modell för beräkning av intäktsram för elnätsavgifter. Modellen har dock överklagats av flera elnätsföretag, bland andra Tekniska verken, och Energimarknadsinspektionen har medgett brister i modellen vilket har lett till vissa förändringar. Alla överklaganden har inte prövats ännu och processen kommer att fortgå även under 2013.

Nytt ljus över Linköping

Sedan 2005 har det vintermörka Linköping lysts upp av kreativ ljussättning på olika teman. Den 17 november invigdes 2012 års Vinterljus som hade temat "Träd fram i ljus". Tekniska verken har fått en större roll som ansvarig för samtliga av de ljussättningar som kommer att bli permanenta.

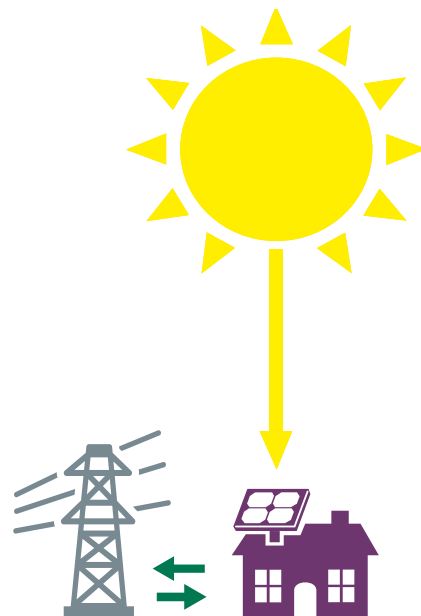
Energibesparing är viktigt för det resurseffektiva samhället. För utomhusbelysning fortsätter övergången från kvicksilverlampor till energisnåla och lättstyrda LED-armaturer. Tekniska verken har stor kunskap om LED-belysning och satsar på den nya tekniken i den takt som är berättigat med avseende på kvalitet och ekonomi. Under 2012 påbörjades utbyte av 250 W kvicksilverarmaturer till 70 W LED-armaturer.

Patenterad gjutmetod får ökad spridning

Tekniska verken har fått patent på en kostnadseffektiv gjutmetod för att åtgärda rostangripna belysningsstolpar och under sommaren 2012 löpte besvärstiden ut för patentet. Arbetet med att gjuta in belysningsstolpar i Linköping pågår och under året åtgärdades 2 100 stolpar. Samtidigt undersöks möjligheterna att kommersialisera metoden, antingen genom licensiering eller genom att erbjuda ingjutningsuppdrag.

Nytt avtal med Linköpings kommun

Ett nytt tioårsavtal har tecknats med Linköpings kommun. Avtalet innebär ökade satsningar på resurseffektiva åtgärder som utbyte av kvicksilverlampor, ingjutning av belysningsstolpar och övergång från beräkning till mätning av elförbrukning i större delen av kommunens belysningsanläggningar.



BREDBAND



Utsikt Bredband driver fiberoptiska bredbandsnät och bygger ut infrastrukturen för datakommunikation. I det öppna nätet råder fri konkurrens mellan tjänsteleverantörer och operatörer där bredbandskunderna kan välja tjänster efter behov.



Ökad utbyggnad i renodlat bredbandsföretag

Under 2012 har flera verksamheter inom koncernen samlats under Tekniska verkens varumärke. Detta gäller inte för Utsikt Bredband AB som nu är ett renodlat regionalt bredbandsföretag i Linköping, Katrineholm och Mjölby med omnejd. Bolagets ägs av Tekniska verken och Mjölby-Svartådalen Energi.

I det hållbara samhället spelar effektiv datakommunikation en mycket viktig roll. Användningen av internetbaserade tjänster ökar stadigt vilket ställer krav på allt högre bandbredd i näten. Utbyggnaden av mobiltelefoninäten är också beroende av allt högre bredbandskapacitet. I linje med visionen att bygga världens mest resurseffektiva region har Tekniska verken därför beslutat att utöka satsningarna på bredbandsutbyggnad.

Samordning sparar resurser

Samarbete och samordning av resurser är en viktig framgångsfaktor i utbyggnaden av ett regionalt bredbandsnät med hög kapacitet. Utsikt Bredband för en aktiv dialog med närliggande bredbandsföretag för att få fler delägare och därmed bättre utnyttja resurserna för att bygga infrastrukturen, såväl i tätorter som på landsbygden. Utsikts modell för regional samverkan har uppmärksammats av flera aktörer i landet och får allt större genomslagskraft när bredbandsmarknaden konsolideras.

Samordning är också resursbesparande på lokal nivå inom Tekniska verken, där möjligheterna till samförläggning av flera nät alltid beaktas vid ombyggnad, förtätning eller exploatering av nya bostads- och industriområden.

Fortsatt hög expansionstakt

Utbyggnaden av bredbandsnäten fortsätter på alla fronter. Stamnätsutbyggnaden på landsbygden gör det möjligt att koppla samman flera kommuner. Ett aktuellt exempel är sammanbyggnaden av näten i Katrineholm, Finspång och Norrköping. Detta banar också väg för flera mindre kringliggande orter att få tillgång till bredband med hög kapacitet.

Intresset för Utsikts byalagskoncept är fortsatt stort. Konceptet bygger på att en grupp grannar i ett område går samman i ett eget bredbandsprojekt och svarar för grävarbete och förläggning av optisk fiber fram till Utsikt Bredbands närmaste anslutningspunkt.

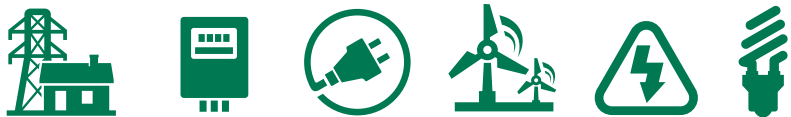
Även bredbandsutbyggnaden i tätorterna ökar snabbt och allt fler villaägare erbjuds att gå samman för att ansluta sina bostadsområden till det fiberbaserade stadsnätet. Målsättningen är att anslutningstakten ska fördubblas under det kommande året.

Nya koncept för enklare anslutning

I takt med att bredbandsnätet växer arbetar Utsikt Bredband med utveckling av teknik- och affärskoncepten för att erbjuda kunderna effektiv anslutning till nätet och förenkla beställning av tjänster. Principen att tillhandahålla ett öppet nät med fri konkurrens mellan tjänsteleverantörerna står fast. Den får också stöd från en färsk utredning från Post- och telestyrelsen som visar att tillgången till det öppna nätet ger konsumenten i genomsnitt 30 procent lägre kostnad för ett internetabonnemang, jämfört med när en och samma operatör står bakom både nätet och tjänsterna.



ELHANDEL



Bixia är Sveriges fjärde största elbolag och ägs av tio regionala bolag, varav Tekniska verken är majoritetsägare. Genom Bixia har många små elbolag kunnat fortsätta att verka lokalt, nära kunderna. Närhet är ett av företagets ledord även när det gäller elproduktion. Bixia är det elbolag som köper in störst andel närproducerad förnybar el och samtidigt uppför egna produktionsanläggningar i samverkan med kunderna, främst för produktion av vindkraft.

Förnybart och närproducerat tillsammans med kunden

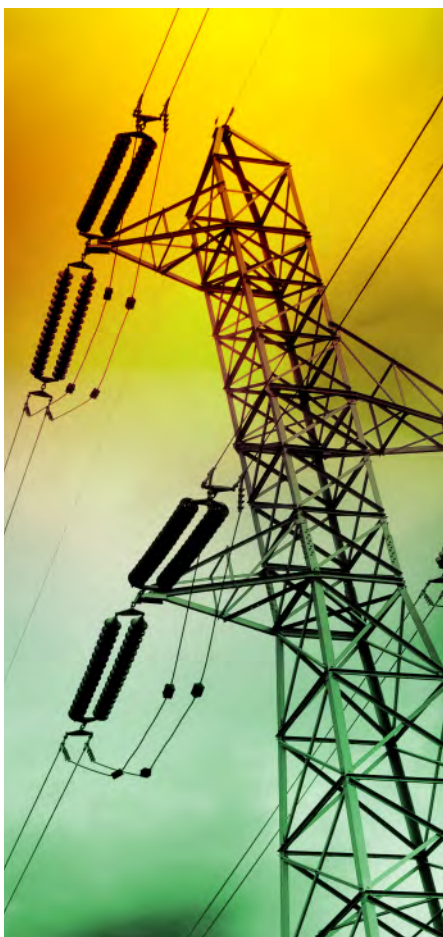
Elhandelsbolag kan producera egen el, köpa in den på elbörsen Nordpool eller direkt från elproducenter.

Bixia verkar på samtliga dessa handelsplatser. Satsningen på egenproducerad el görs tillsammans med företagets kunder och intresset för att producera egen el växer. För att tillgodose kundernas ökade intresse och möjliggöra en offensiv utveckling av förnybar el har Bixia, i april 2012, lagt över all vindkraftproduktion i det separata bolaget Bixia ProWin.

I företagets strävan att bygga ut den närproducerade förnybara elen har också inköpen direkt från elproducenter ökat. Under det gångna året ökade direktinköpen med cirka fem procent och står idag för över 30 procent av de totala elinköpen. Det innebär att Bixia har slutit många avtal med nya elproducenter under året. Idag finns avtal med cirka 750 producenter runt om i landet och genom dessa kan Bixia leverera förnybar el till närområden.

Framgångsrik elhandel

Fortfarande sker en stor del av elhandeln på den nordiska elbörsen Nordpool. Vid handlarbordet på Bixia Energy Management i Växjö arbetar 15 personer med att bedöma marknaden och se till att göra rätt inköp i rätt tid. Marknaden är komplex med många olika påverkansfaktorer som tillgång och efterfrågan, väder, valuta, politiska beslut, konkurrens, teknikutveckling och råvarupriser. Att ha kompetens inom många olika områden är därför viktigt för att lyckas väl med elinköpen. Medarbetarna på Bixia Energy Management är en blandad skara av experter som meteorologer, ekonomer, matematiker, ingenjörer



och statistiker, vilket ger en bred kompetensbas. Och de lyckas väl. 2012 blev Bixia bäst i Svenska Kraftnätets mätning. Av totalt 29 balansansvariga elhandelsbolag lyckades Bixia bäst med att planera sin balans, med en första plats 13 månader i rad.

Regn och låga priser

Den fortsatta finansiella oron, tillsammans med mycket nederbörd och hög vatten-,

vind- och kärnkraftproduktion har lett till förhållandevis låga elpriser under året. Priserna har varit ganska jämna och snittpriset har legat 15 öre under 2011 års priser. I slutet av 2011 infördes elområdesindelningen vilket innebär att 2012 är det första året där det är möjligt att dra några slutsatser utifrån det nya systemet. Prisskillnaden mellan områdena blev något lägre än vad marknaden förväntade sig före indelningen, vilket också hänger ihop med den goda tillgängligheten på framförallt kärnkraft och vindkraft.

Butiksetablering

Som första elbolag har Bixia öppnat en butik. Efter flera års förberedelser invigdes den i Linköping i oktober 2012 och redan under 2013 öppnar nästa butik i Växjö. Butiksetableringen är ett sätt att möta kunderna på deras villkor. Redan efter några månader ser utvecklingen i butiken positiv ut. Under året har Bixia även beslutat att avyttra telefoniverksamheten. De förändringar som telekombranschen har genomgått innebär att synergieffekterna mellan el och telefoni nu håller på att försvinna.

Ett dynamiskt och framgångsrikt år

Mer närproducerad förnybar el, fler och nöjdare kunder, nya delägare, framgångsrik elhandel och intåg i detaljhandeln. Det är några av Bixias framgångsfaktorer under 2012. Det har varit ett dynamiskt år som har gett resultat. Företaget överträffade såväl tillväxt- som vinstmål i år igen. Detta är ett bevis på att miljö- och samhällsansvar, tillsammans med hög innovationsgrad, går hand i hand med lönsamma affärer.

PERSONAL



Alla företag kan ha stora visioner. Men det är bara de företag som får med sig sina medarbetare på resan, som lyckas göra visionen till verklighet. Att skapa de bästa förutsättningarna för detta är den viktigaste uppgiften för Tekniska verkens personalfunktion.

”Här på Tekniska verken är jag omringad av en intressant verksamhet och jag möter nya utmaningar varje dag. Tekniska verkens alla bolag ger möjlighet att arbeta med olika saker inom koncernen vilket är ett stort plus.”

Petter Skogö, controller



110 års entreprenörsanda

Tekniska verkens vision är att bygga världens mest resurseffektiva region. Det är en tuff utmaning, men med 110 års erfarenhet och närmare 1 000 medarbetares samlade kompetens är förutsättningarna att lyckas mycket goda. Jonn O Nilson som lade grunden för det som kom att bli, Tekniska verken, var en sann entreprenör i det tidiga 1900-talets Linköping. Han hade banbrytande idéer och förmåga att också göra dem till verklighet. I hans anda har Tekniska verken fortsatt att utvecklas genom decennierna. Vår företagskultur attraherar medarbetare med olika bakgrunder och med många olika yrkeskunskaper, men med det gemensamma att de är inspirerade av Tekniska verkens tre ledord – drivande, positiva och trovärdiga.

Utrymme för personlig utveckling

Tekniska verken har ett närmast unikt utbud av samhällsnyttiga produkter och tjänster, och använder världsledande teknik för avfallshantering och energiutvinning.

Utvecklingsarbetet pågår kontinuerligt för att skapa ännu effektivare lösningar och minimera påverkan på miljö och klimat. För långsiktig framgång behövs medarbetare med relevanta kunskaper inom exempelvis energi- och miljöteknik, och med nyfikenhet, engagemang och drivkraft att skapa mer värde. I gengäld vill Tekniska verken erbjuda en öppen, inspirerande och trivsamt arbetsmiljö, med gott om utrymme för yrkesmässig och personlig utveckling. Mångsidigheten inom koncernen ger goda möjligheter att pröva på olika arbetsområden och möta nya utmaningar.

Från skolan till Tekniska verken

Kontakterna med skolan är oerhört viktiga för att säkra det framtida behovet av rätt kompetens i koncernen. I maj genomfördes Tekniska verken Innovation Camp i samverkan med Ung Företagsamhet. Evenemanget samlade gymnasieungdomar från hela länet som fick tävla nonstop i 21 timmar för att presentera den bästa lösningen på ett verkligt

problem som Tekniska verken formulerat. Här frigjordes kreativitet, skaparglädje och handlingskraft, som är ovärderliga egenskaper i yrkeslivet. Tekniska verken har också ett omfattande samarbete med Linköpings universitet inom klimat- och miljöområdet och erbjuder studenter i hela landet möjligheter till kvalificerade examensarbeten och meriterande praktik.

Populär arbetsgivare

Varje år publicerar Framtidsföretagen listor över Sveriges mest populära arbetsgivare. Listorna baseras på employer branding-företaget Universums undersökningar med över 400 000 studenter i 20 länder. I 2012 års undersökning nådde Tekniska verken en placering på listan Utmanare inom området teknik. Det är ett glädjande resultat som säger något både om Tekniska verkens utvecklade roll som arbetsgivare och om vilken typ av verksamhet som väcker intresse hos dagens studenter – att göra något viktigt och bra för det hållbara samhället.

”Jag uppfattade Tekniska verken som ett företag med ett stort intresse för teknisk utveckling och som driver nya idéer framåt. Därför kändes det naturligt för mig att vara med på en sådan resa.”

Michael Kamdem, VA-ingenjör

”Ända sedan 1902 har det funnits en kreativ och nyfiken företagskultur här. Vi vill ta engagemang och servicekänsla ett steg längre.”

Lina Wiberg, avdelningschef för forskning och utveckling inom biogas

”Det är väldigt roligt att vara på ett företag som hela tiden strävar mot utveckling.”

Johanna Lund, bränsleingenjör

STYRELSE OCH LEDNING



1



3



4



5



2



6



7,8,9



10



11



12,13



14



15



16

1. Magnus Metander
Styrelsesuppleant
2. Per Philipsson
Styrelsesuppleant
3. Gösta Gustavsson
Styrelse, ordförande
4. Peter Forssman
Ledning, finansdirektör
5. Fredrik Lundén
Styrelseledamot
6. Cecilia Malm
Personalrepresentant
7. Klas Gustafsson
Ledning, vice vd
8. Birgitta Ståhl Öckinger
Styrelse, vice ordförande
9. Anders Jonsson
Ledning, vd och koncernchef
10. Mile Elez
Ledning, divisionschef Energi
11. Claes-Göran Eriksson
Personalrepresentant
12. Anne Ludvigsson
Styrelseledamot
13. Johan Löfstrand
Styrelsesuppleant
14. Bengt Magnhagen
Styrelseledamot
15. Karin De Langhe
Styrelseledamot
16. George Helligren
Styrelsesuppleant



17



18



19



20



21



22



23, 24, 25



26



27



28



29, 30, 31



32

- 17. Mattias Philipsson
Ledning, vd Svensk Biogas i Linköping AB
- 18. Carina Schanson
Ledning, chef Personal
- 19. Michael Ljungholm
Personalrepresentant
- 20. Anna Lövsén
Ledning, divisionschef Vatten
- 21. Bo Karlsson
Personalrepresentant
- 22. Gunnel Öman Genneback
Styrelsesuppleant
- 23. Tom Istgren
Ledning, vd Bixia AB
- 24. Mikael Hansevi
Ledning, vd Tekniska verken Driftum AB
- 25. Mikael Lindner
Ledning, vd Tekniska verken Linköping Nät AB
- 26. Leif Tollén
Styrelseledamot
- 27. Erkki Kataja
Personalrepresentant
- 28. Britt-Marie Fasting
Styrelsesuppleant
- 29. Gilbert Ossbahr
Styrelseledamot
- 30. Gunilla Almesåker
Styrelseledamot
- 31. Pål Frenger
Styrelsesuppleant
- 32. Stellan Jacobsson
Ledning, marknadsdirektör

HÅLLBARHET MED HELHETSSYN PÅ SAMHÄLLE, MILJÖ OCH EKONOMI

I det hållbara samhället är det balans i användningen av jordens resurser, generation efter generation. Att uppnå det är en enorm utmaning som kräver insatser av alla. Tekniska verken svarar för många av de funktioner som är vitala för det moderna samhället och vi har utvecklat bra lösningar inom flera områden. För 60 år sedan var Tekniska verken pionjärer inom fjärrvärme och idag har vi ett av världens mest effektiva energisystem. Av resurser som annars skulle gått förlorade återvinner vi energi till värme och el samt producerar biogas och biogödsel.

Kunskap i kretslopp

Långsiktig hållbarhet bygger på helhetstänkande kring samhälle, miljö och ekonomi. Det avspeglar sig bland annat i kretslopps-lösningar, där vi tar vara på resurserna i flera steg, på bästa möjliga sätt. Parallellt med utveckling och effektivisering av vår egen verksamhet vill vi dela med oss av vår kunskap till allmänheten och stimulera utvecklingen i omvärlden. Vi är engagerade i Cleantech Östergötland som verkar för att främja affärer med miljö- och energiinriktning. Vi samarbetar även med Linköpings universitet, inom projekt med tydlig inriktning på resurseffektivitet och hållbarhet.

Utrymme för utveckling

Under de närmaste åren genomför Tekniska verken den största investeringen någonsin vid Gärstad, för att trygga den framtida energiförsörjningen i Linköping. För att klara sådana satsningar och öka nyttan för kunderna är det nödvändigt att verksamheten går med vinst. Här är vår stora utmaning att kunna hålla priser som ligger under genomsnittet i Sverige och kombinera det med leverans-kvalitet, miljömässighet och lönsamhet.

Engagemang för framtiden

Utöver kärnverksamheten att skapa samhällsnytta har Tekniska verken ett bredare socialt ansvar. Som arbetsgivare vill vi erbjuda en god arbetsmiljö, med möjligheter till individuell utveckling där medarbetarnas hälsa värderas högt. Vi är engagerade i skolan för att ge vår generations barn värdefull kunskap för framtiden. Vi stödjer också aktivt föreningar och organisationer som vill bidra till en bättre morgondag, i Linköping eller i andra delar av världen.

Ständig förbättring

Nästan allt som Tekniska verken gör påverkar miljön på olika sätt. När energiförbrukningen är som högst måste vi fortfarande använda fossila bränslen i form av kol och olja. Våra anläggningar släpper ut koldioxid och föroreningar i atmosfären och det renade avloppsvattnet är inte lika rent som det vatten vi hämtade från naturen. Men framstegen under de senaste decennierna har varit enorma. I ökad samverkan med våra kunder arbetar vi vidare för att göra vår vision till verklighet – att bygga världens mest resurseffektiva region.





Något av det som Tekniska verken gjort under 2012 för att bygga världens mest resurseffektiva region

Klimat

- *Minska växthusgaser globalt*
 - *Öka andelen förnybar energi*
 - *Energieffektivisering*
- + Genom Gröna påsen till konsumenter och Gröna linjen till företag samlas matavfall in som blir biogas och biogödsel.
- + Fortsatt utbyggnad och förtätning av fjärrvärmenätet.
- + Fortsatt utbyggnad av fjärrkyla driven av överskottsvärme och frikyla.
- + Ny biopanna på Tornbyverket ersätter oljebaserad ångproduktion till Arla.
- + Hög elproduktion från vattenkraft tack vare hög nederbörd under året.
- + Projektering för panna 5 på Gärsstadverket har påbörjats. Pannan kommer att eldas med avfall.
- + Ny economizer på bioångpannan i Kisa har höjt verkningsgraden och därmed ersatt oljeproducerad ånga.
- + Gärsstadverket producerade 1 182 GWh värme och el vilket är årsrekord.
- + Nykvarns reningsverk fick utmärkelse av Svenskt Vatten för det mest energieffektiva reningsverket.
- + Mikroproduktion av el uppmuntras genom nettodebitering (kvittning)
- + 67 armaturer i Ljungsbro är utbytta från 250 W kvicksilver till 70 W LED.
- + Bixias solex har varit framgångsrik. Under året uppfördes 14 solcellsanläggningar med en sammanlagd installerad effekt på 273 kW.
- + Bixias inköp av närproducerad förnybar el från sol, vind, vatten och biomassa har under 2012 överstigit 2 TWh, vilket innebär att Bixia är bland de största i Norden på detta med elleveranser från cirka 750 anläggningar.
- + En investering i ett efterrötningssteg gör att samma mängd substrat ger mer biogas – ett resultat av arbetet inom FoU Biogas.
- Brand på Kraftvärmeverket stoppade driften på träpannan cirka en månad (jan/feb). Produktionen fick ersättas med andra pannor som eldas med olja och kol. Tack vare snabba beslut och väl genomfört återställningsarbete blev driftstoppet relativt kortvarigt.
- En brand i generatoren på panna 4 vid Gärsstadverket ledde till att el inte kunde produceras under delar av sommarhalvåret.



Påverkan på vatten

- *Rening och utsläpp*
 - *Biologisk mångfald*
- + Ett underlag har tagits fram tillsammans med kommunen, för beslut om strategi för hantering av dagvatten i Linköping.
- + Den totala mängden kväve som renades bort ur avloppsvattnet ökade med 17 ton jämfört med föregående år.
- + Som kompensation för vattenkraftens effekter på fisklivet bidrar vi i programmet "Trap and transport", med forsling av ål från Roxen till Östersjön.
- Nytt miljötillstånd för Nykvarns reningsverk är inte klart. Beslut från miljöprövningsdelegationen, som innebär att samtliga reningskrav skärps, har överklagats.
- Läckage av lakvatten till närliggande dike har skett på Vika avfallsanläggning.
- Inläckage av vatten från Mörtlösadiket till lakvattendammarna Gärsstad har identifierats och åtgärdats.



Skadliga ämnen

- *Kemikalier*
 - *Utsläpp*
- + Ny skrubber för rening av rökgas minskar utsläppen av försurande ämnen till luft med cirka 70 procent.
- + Vatteninjektion i eldstaden på panna 4 har halverat utsläppen av kväveoxider till luft.
- + Kampanjen "Va oädd om Oåxen dö" med inriktning mot biltvätt.
- + Byggt bort cirka 600 kreosotstolpar i Linköping och Katrineholm.
- Antalet kemiska produkter som används i verksamheten ökar fortfarande.
- Svårigheter att hålla CO-villkor i Åtvidaberg och ångcentralen i Kisa samt NH₃-villkor i Katrineholm.



Kommunicera och samverka

- *Information*
 - *Krav på leverantörer*
- + Kommunikationen om Gröna påsen har fungerat väldigt bra. Redan i juni hade 78 procent av tillfrågade hushåll börjat sortera matrester och knyta soppåsar med dubbelknut.



- + Deltagande i Almedalsveckan även i år.
- + Många studiebesök och öppet hus vid två tillfällen på Gärsstadverket.
- + I syfte att underlätta för företag att energieffektivisera kan man numera dagligen följa sitt effektuttag via Mina sidor på tekniskaverken.se
- + Utveckling av Mina sidor, anpassat till mobilen, mer och bättre information. Tillgång till timvärden för elförbrukning i syfte att påverka kunder att minska sin förbrukning.
- + Mobilappar underlättar arbetet i fält, exempelvis rapportering av tillsyn på brandposter och direktpublicering på webben om driftstörningar i vattennätet.
- + Tekniska verken FoU Biogas har hållit föredrag på "Fourth International Symposium On Energy From Biomass And Waste" i Venedig och Nordic Biogas Conference i Köpenhamn.
- + Bosse & Bettan slog nytt rekord i år, över 1 100 tredjeklassare besökte under några intensiva veckor Nykvarns reningsverk.
- Vi har fortfarande brister i systematiken när det gäller att ställa krav på miljöprestanda och socialt ansvar i samband med upphandling.
- För få människor i samhället förstår helheten i ett miljömässigt energisystem.

Hälsa och socialt ansvar

- *Samhällsnytta*
 - *Leveranssäkerhet*
 - *Arbetsmiljö*
- + Stort projekt för att säkra Linköpings framtida vattenförsörjning. Under året har åtgärder på Berggårdens vattenverk utförts för att utöka produktionskapaciteten samt utöka med ytterligare en mikrobiologisk barriär. Beslut har också fattats om etapp 2 som kommer att innebära om- och utbyggnad av Råberga vattenverk.
- + Genom nya och förbättrade rutiner har risken för fliseldarsjuka i samband med träbränslehantering minskats. I samband med ombyggnation av våghuset, som behövdes för att hindra exponering för mögelsporer och damm, förbättrades samtidigt flödet för kunderna. Åtgärderna har uppmärksammats positivt i tidningen Arbetsliv.





- + I september arrangerades årets höstloppis på Vika återvinningscentral i Katrineholm. De insamlade pengarna skänks till ett sommarhem för handikappade.
- + Friskvårdssatsning på Tekniska verkens personal
- + Gratis leksaksloppis under stadsfesten i Linköping.
- + Fortsatt utveckling av byalag för bredband (fiber till landsbygd).
- Relativt många vattenläckor i dricksvatten-nätet, bland annat på grund av kalla vintrar.
- Fjärrvärmedistributionen i Kisa fungerade dåligt under 12 timmar i april, vilket ledde till att flera kunder hade kallt i sina hus.
- Igensättning av råvattenintaget i Ljung resulterade i utebliven vattenleverans till Berggården den 14 januari. Råberga fick svara för hela vattenförsörjningen under drygt ett helgdygn.
- Problem med dricksvatten 19-21 oktober i bland annat Ekholmen och Hjulsbro i samband med extremt grumligt vatten i Stångån. Illsmakande vatten men ofarligt att dricka.
- Strömavbrott på KV1, kraftvärmeverket, under två timmar den 5 mars försämrade fjärrvärmeleveransen i delar av Linköping.

Ekonomi och styrning

- Leda och styra
- Marknadsfokus
- Nya produkter



- + Tekniska verken-koncernen har formulerat sin vision för framtiden: Vi ska bygga världens mest resurseffektiva region.
- + Kundorientering, produktivitet och innovation har identifierats som prioriterade områden, och åtgärdsprogram pågår för respektive område.
- + Division Energi har identifierat sina kända miljöskulder. En sammanställning beskriver var de förorenade områdena finns, som underlag för eventuella framtida kostnader.
- + Förbättringsarbete enligt Kaizen-metodik är infört inom hela divisionen Energi.
- + Division Vatten har utvecklat sitt IT-stöd för att optimera tillsyn och förnyelse av VA-ledningsnätet genom statistisk bearbetning av driftstörningsdata och ledningsdata. Tillgängliga resurser används där de gör mest nytta.
- + Tekniska verkens patenterade metod för gjutning runt rostangripna belysningsstolpar börjar marknadsföras i hela regionen. Konceptet sparar både tid, pengar och miljöbelastning. I Linköpings belysningsnät åtgärdades 2 100 stolpar under 2012.
- + Vid "Tekniska verken Innovation Camp" brainstormade gymnasieelever om nya idéer för våra branscher. Detta följdes upp vid "GIN 2012 Greening of Industry Network" – ett kunskapsutbyte på Gärstadverket mellan forskare, specialister, myndigheter

och näringsliv kring temat "Turn waste recycling into entertainment".

- + Stora besparingar genom bättre planering och förändrad logistik för avfall på Gärstad. Avfall kommer i rätt tid och hanteras så att balning på gården i många fall kan undvikas.
- + Flera nya affärskoncept och prismodeller har lanserats: Energi har samordnat sina prismodeller för orter utanför Linköping. Man kan köpa poolvärme i Skärblacksa. Bredband kompletterar byalagskonceptet med ett citylagskoncept samt en prismodell för svartfiber. Bixia startar butiker för att komma närmare sina kunder, där det säljs såväl elavtal som fysiska produkter för energieffektivisering. Ett exempel är Awareclock, realtidsmätning av elförbrukning med både mobilapp och en snygg display. Företagskunder med egen elproduktion kan spara elkostnader via en nettnings tjänst och konsumenter kan via timprisavtal styra sin förbrukning till tider med låg avgift. "Mina sidor" stödjer timmätning. Driftum installerar undermätare hos kunder som vill ha bättre intern kontroll på sin elförbrukning. Tekniska verken får licensintäkter från en patenterad tillsats för biogasprocessen, ett processhjälpmedel som tillverkas och säljs av Kemira. Liknande affärsmodell undersöks för våra småskaliga försöksreaktorer för biogasförsök.
- Stort behov av förnyelseinvesteringar i infrastruktur.
- Vid NKI-mätning för företagskunder uppnåddes 5,5 på en 7-gradig skala, något under årets mål på 5,6.

FÖRVALTNINGSBERÄTTELSE

Verksamheten

Tekniska verken i Linköping AB (publ), organisationsnummer 556004-9727, är moderbolag i en regional koncern som verkar för ett väl fungerande och långsiktigt hållbart samhälle genom att erbjuda produkter och tjänster inom bland annat vatten, fjärrvärme, fjärrkyla, avfallshantering, el, elnät, bredband och biogas.

Bolaget ingår i Linköpings kommuns bolagskoncern och ägs via Linköpings Stadshus AB (publ).

Tekniska verken eftersträvar att vara i framkant inom sina verksamhetsområden genom innovativa lösningar inom miljö och teknik, affärsmässighet och professionella medarbetare. Koncernen eftersträvar en positiv och nära samverkan med sina kunder. Bland annat genom att erbjuda produkter och tjänster till attraktiva priser, med god leveranssäkerhet och med beaktande av miljö- och klimataspekter verkar koncernen utifrån kärnvärdena ”Drivande – Positiva – Trovärdiga”.

Under 2012 har koncernen uttryckt en ny mission och vision som del i koncernens affärsplanering där koncernens gränssnitt inom ekonomi, miljö och samhälle särskilt betonas. Koncernens mission är *”att tillhandahålla och utveckla ledningsbunden infrastruktur och energilösningar för den resurseffektiva regionen”* och koncernens vision uttrycks som *”Vi skall bygga världens mest resurseffektiva region”*.

Organisation och strukturella förändringar

Koncernen har ett flertal rörelsegränar. I de flesta fall sammanfaller rörelsegränarna med koncernens dotterbolagsstruktur. I några fall samordnas vissa dotterbolag och verksamheter i moderbolaget i en divisionaliserad struktur. Detta är fallet för koncernens rörelsegränar Energi och Vatten. Koncernens verksamheter bedrivs inom främst följande områden:

- **Energi:** fjärrvärme, fjärrkyla, elproduktion och avfallshantering. Verksamheten är främst en del av moderbolaget.
- **Vatten:** vattenrening och vattendistribution. Verksamheten bedrivs i moderbolaget.
- **Elhandel:** elleverans till företag och privatkunder, elhandel. Verksamheten bedrivs via dotterkoncernen Bixia.
- **Nät:** elnät, bredband och belysning. Verksamheten bedrivs i dotterbolagen Tekniska verken Linköping Nät AB, Tekniska verken Katrineholm Nät AB och Utsikt Bredband AB.

- **Driftum:** entreprenad- och konsultverksamhet bland annat för fjärrvärme och vatten. Verksamheten innefattar också mätteknik och energieffektiviserings tjänster och samlas i dotterbolaget Tekniska verken Driftum AB.
- **Biogas:** produktion och försäljning av biogas inom ramen för dotterbolaget Svensk Biogas i Linköping AB.
- **Vindkraft:** samordna, förvärva, deläga, uppföra, förvalta, drifta och avyttra vindkraftverk. Verksamheten samlades under året under Tekniska verken i Linköping Vind AB. Majoriteten av engagemangen bedrivs i intressebolaget Bixia ProWin AB.
- **Staber och övrigt:** koncernövergripande stödfunktioner inom till exempel ledning, ekonomi/finans, personal, inköp, IT, kundservice, affärsutveckling samt kommunikation och marknad.

Koncernen består av 15 majoritetsägda bolag, inklusive moderbolaget.

Under året delades verksamheten i dotterbolagskoncernen Bixia upp i en elhandelsverksamhet (Bixia AB) och i en vindkraftsverksamhet (Bixia ProWin AB). Tekniska verken-koncernens ägande i Bixia ProWin är 45 procent och bolaget konsolideras därmed som intressebolag. Mot slutet av året samlades koncernens vindkraftsengagemang under dotterbolaget Tekniska verken i Linköping Vind AB. Tekniska verken-koncernen har direkt eller indirekt medverkat till uppförande av 20 vindkraftverk. För närvarande är koncernen involverad i projektering och uppförande av ytterligare 10 vindkraftverk.

Vid halvårsskiftet avyttrades Stadspartner AB. Den finansiella effekten av avyttringen var mycket begränsad för koncernen.

Bixia AB tog in Alvesta Energi som ny delägare under året. Vidare förvärvades Sjöbo Energi AB.

I koncernen ingår intressebolagen Mjölby-Svartådalen Energi AB (35 procent), Västervik Biogas AB (40 procent), Bixia ProWin AB (45 procent) och Vävinge Vind AB (25 procent).

Ett varumärkesprojekt bedrevs under 2012. Detta medförde en förnying av den grafiska profilen med bland annat ny logotyp. Koncernens verksamheter samlas i större utsträckning under Tekniska verkens identitet. Detta medförde att Utsikt Nät AB och Utsikt Katrineholm Elnät AB under året namnändrades till Tekniska verken Linköping Nät AB och Tekniska verken Katrineholm Nät AB.

Bolagsstyrning

Styrning av koncernens samlade verksamheter sker genom styrelser i respektive bolag samt i koncernövergripande ledningsforum. I moderbolagsdivisionerna finns internstyrelser för att stärka styrningen i bolagsliknande former.

I styrelsen för moderbolaget, Tekniska verken i Linköping AB (publ), återfinns nio ledamöter med lika många suppleanter. Vid styrelsemöten deltar normalt också vd, vice vd och finansdirektören. Det är kommunfullmäktige i Linköping som ytterst utser ledamöter och suppleanter. Enligt aktiebolagslagen tillsätts styrelsen av årsstämman. Även om årsstämman varje år formellt utser styrelsen så väljs styrelsen i praktiken normalt för samma tidsperiod som gäller för de allmänna valen. Styrelsen upprättar en arbetsordning i enlighet med aktiebolagslagen och kommunens direktiv. Årligen upprättas också en instruktion till vd. Attest- och beslutsrätt till bolagets vd anges i vd-instruktion och attestinstruktion. I helägda dotterbolag tillsätts tjänstemän i styrelserna efter godkännande av Linköpings kommun. Dotterbolagsstyrelserna väljs vid respektive bolags årsstämma.

Styrelsen i Tekniska verken sammanträdde vid nio protokollförda tillfällen under 2012. Styrelsen arbetar utifrån en fastställd årsplan och rapportinstruktion till vd. Vid styrelsemöten delges styrelsen alltid rapporter om koncernens och bolagens verksamhetsutveckling och finansiella utveckling. Under 2012 publicerades två officiella tertialrapporter. Styrelsen godkänner årligen koncernens strategiska plan och affärsplan samt budget. Utöver de protokollförda mötena har styrelsen genomfört ett flertal styrelseseminarier och utbildningstillfällen om koncernens verksamheter.

Under 2012 utsåg styrelsen en arbetsgrupp som upprättat en internkontrollplan för styrelsen. Internkontrollplanen antogs av styrelsen i januari 2013 och styrelsen utsåg två ledamöter att särskilt arbeta med implementering och övervakning av internkontrollplanen och bolagets kontrollrutiner.

Linköpings kommun utfärdar årligen såväl generella ägardirektiv till samtliga kommunägda bolag som särskilt ägardirektiv till Tekniska verken. Direktiven reglerar vilka frågor som styrelsen eller bolagsledningen ska föra till ägaren för beslut. Detta kan gälla större förvärv eller avyttringar, större verksam-

hetsförändringar samt styrelseförändringar i dotterbolag. Årligen fastställer ägaren också vissa finansiella måltal. De finansiella måltalen ska ses som långsiktiga över en flerårsperiod medan utdelningen uttrycker en förväntan som omprövas årligen i förskott. För 2012 uppnåddes samtliga måltal enligt nedan:

	Mål	Utfall 2012	Utfall 2011
Soliditet, %	> 28	39	36
Avkastning på sysselsatt kapital, %	> 8	10	9
Operativt kassaflöde (intern definition), mnkr *)	> 0	151	29
Utdelning, mnkr **)	190	190	190

*) Resultat efter finansnetto + återförda avskrivningar – investeringar – utdelning.

**) Utdelning lämnas vanligen i form av utdelningsbetingat koncernbidrag. För 2012 sker kontantreglering i anslutning till årsstämma i maj 2013.

Styrelsen betonar betydelsen av att för närvarande överträffa flera av de identifierade måltalen för att säkerställa att koncernen med vidmakthållen finansiell stabilitet kan genomföra framtida stora investeringar, bland annat i nytt kraftvärmeverk och i Linköpings Framtida Vattenförsörjning.

Årligen upprättar ledning och styrelse en rapport om fullgörandet av det kommunala uppdraget till kommunen. Rapporten utgör en viktig del i de av kommunfullmäktige utsedda lekmannarevisorernas granskning av bolagets efterlevnad av ägardirektiv och de kommunala uppdragen.

Koncernledningen sammanträder normalt var fjortonde dag. Regelbundna ledningsmöten hålls också med koncernledning och koncernens samtliga dotterbolags-, divisions- och stabschefer. Varje dotterbolag och division i koncernen har en egen operativ ledningsgrupp.

Verksamheten 2012

Koncernens verksamheter och finansiella utveckling påverkas i många fall påtagligt av klimatfaktorer såsom nederbörd och temperatur. Omvärldsfaktorer med stigande eller sjunkande elpriser som följd påverkar också koncernen påtagligt.

För Tekniska verken-koncernen var 2012 ett klimatområde präglades världspolitiken av den finansiella oron inom EURO-zonen. En svag ekonomisk utveckling och finansiell oro medförde lägre produktion och därpå följande lägre elpriser. Detta påverkade koncernen inom både kraftvärmeproduktionen, vattenkraft-

produktionen och elhandeln.

En av koncernens kraftvärmepannor drabbades under året av en brand. Detta medförde stillestånd i produktionen i del av anläggningen med inkomstbortfall som följd. Bolagets försäkringar bedöms komma täcka effekterna av branden och diskussioner pågår med försäkringsbolaget.

Tekniska verken inledde under året arbetet med om- och utbyggnad av Berggårdens vattenverk. Syftet är att ytterligare kvalitetssäkra vattenförsörjningen i Linköping och öka kapaciteten för en växande kommun. I början av 2012 fick bolaget miljöprövningsdelegationens beslut på bolagets ansökan, inlämnad 2008, avseende nytt miljötillstånd för utsläpp av avloppsvatten enligt miljöbalken. Tekniska verken överklagade beslutet avseende några punkter för prövning i mark- och miljödomstolen.

Generellt ställer samhället och kunder större krav på leveranssäkerhet. Detta gäller inte minst elförsörjning, vatten, bredbandsnät och värme. Koncernen sätter leveransåtagandet mycket högt inom alla verksamheter. Tillgängligheten har generellt varit mycket hög med få och successivt kortare driftstörningar.

Redan 2011 introducerade Energimarknadsinspektionen sin regleringsmodell med intäktsramar för alla elnätsföretag. Tekniska verken är av uppfattningen att modellen straffar ut företag med välsköta nät och låga priser. Prismodellen för fastställande av intäktsramen överklagades. Tekniska verken bedömer bolagets möjlighet att såväl få ett positivt utslag från överklagandet som möjligheten att agera inom myndighetens ram som goda.

Utsikt Bredband AB har med framgång bedrivit och utvecklat sin affär under de två år som bolaget funnits. Efterfrågan på bolagets tjänster inom bredbandsområdet är god, vilket medför en ökad investeringstakt. Utsikt Bredband tillhandahåller ett öppet nät för samtliga tjänsteoperatörer.

Verksamheten i Bixia renodlades till elhandel genom att föra över vindkraftsverksamheten i en parallell vindkraftskoncern, Bixia ProWin AB. Genom delningen ges respektive verksamhet ökade möjligheter att kunna växa med lönsamhet var för sig. Tekniska verkens ägande i Bixia ProWin reducerades till 45 procent, vilket också stöder koncernens arbete med att frigöra kapital och prioritera koncernens investeringar. Under året lanserade Bixia, som första elhandelsbolag, ett butikskoncept för elhandel. Genom konceptet är avsikten att flytta frågor kring el och energieffektivisering närmare kunderna. Det under året låga elpriset påverkar Bixias omsättning och bruttokostnader påtagligt. Mot slutet av året erhöll Bixia en stämningansökan från Saab Automobiles konkursbo. I stämningen anses att Saab Automobile under en längre tid varit på obestånd, vilket Bixia borde ha känt till och

därför handlat i ond tro när man erhållit betalt för sina leveranser. Bixia bestrider stämningen i sin helhet.

Koncernen inledde mot slutet av året ett arbete med att utvärdera och anpassa formerna för det internationella engagemanget. Genom internationellt engagemang skapas förutsättningar för dubbelriktad kunskapsöverföring och bolaget bidrar till av ägarna uttalade mål. Affärsmodellen som Usitall arbetat efter i främst Rumänien avbröts.

Den positiva utvecklingen för biogas fortsätter nationellt. På den marknad som Svensk Biogas verkar var tillväxten cirka 19 procent. Den stora, kapacitetshöjande, investeringen som pågått under ett par år slutfördes under året. En ny förbehandlingsanläggning togs i drift och förbehandling av emballerat avfall erbjuds nu marknaden. Förbehandlingen bidrog positivt till bolagets resultat.

Tekniska verken Driftum AB började bedriva verksamhet 1 januari 2012 och därmed renodlades koncernens verksamhet inom infrateknik och mätteknik. Affärsområdet Infrateknik härör från det under året avyttrade Stadspartner AB medan affärsområdet Mätteknik överfördes från moderbolaget till Tekniska verken Driftum. Bolaget har med framgång bedrivit sin verksamhet och utvecklat såväl sin affär som arbetsmetodik och effektivitet.

Försäljning och resultat

2012 präglades ur ett finansiellt perspektiv mycket av den finansiella oro som funnits i främst EU-området. EURO-krisen och flera länders skuldkriser skapade oro och höll tillbaka konjunkturen och efterfrågan. Läget stabiliserades något mot slutet av året.

Koncernens intäkter påverkas huvudsakligen av faktorer som styr prisnivån på el, energi-användning och energiomvandling. Det gör att flera av koncernens verksamheter direkt eller indirekt påverkas av en svagare konjunktur.

Koncernens nettoomsättning uppgick till 5 243 mnkr att jämföra med 5 654 mnkr för 2011, det vill säga en minskning med sju procent. Det låga elpriset, men också något lägre volym, påverkar omsättningen. Under året hade koncernens vattenkraftproduktion en god utveckling, med hög produktion, men till låga priser. Bolagets vattenmagasin är fortsatt välfyllda.

Rörelsens samlade intäkter för koncernen uppgick till 5 432 mnkr (5 852).

Koncernens intäkter påverkades av de under året genomförda prisförändringarna mot kund. Inom fjärrvärme och va genomfördes prishöjningar med cirka 4,5 procent respektive cirka 3,5 procent. På elnätssidan har bolaget under en lång period haft bland landets lägsta priser. Under 2012 höjdes priset med drygt 5 procent, vilket fortsatt ligger lågt inom den av Energimarknadsinspektionen uppgivna intäktsramen.

Under året inträffade stillestånd i såväl turbiner som pannor. I enlighet med god redovisnings-sed intäktsförs utestående försäkringsanspråk först när respektive försäkringsuppgörelsen är färdig.

Under året belastades verksamheten med engångsnedskrivning om drygt 30 mnkr. Nedskrivningen är kopplad till tidigare planerade bränslesynergier efter Tekniska verkens förvärv av Katrineholm Energi.

Koncernens rörelseresultat uppgick till 558 mnkr mot 506 mnkr för motsvarande period föregående år. EBITDA, dvs rörelseresultat före avskrivningar/nedskrivningar och amortering på goodwill uppgick till 1 052 mnkr (1 024).

De finansiella intäkterna och kostnaderna uppgick totalt till -93 mnkr jämfört med -94 mnkr föregående år.

Resultat efter finansiella intäkter och kostnader steg därmed med 13 procent och uppgick till 465 mnkr (412). Som följd av resultatförbättring kombinerat med den lägre omsättningen från lägre elpriser uppgick vinstmarginalen till 8,6 procent (7,0).

Känslighetsanalys

Känslighetsanalysen ger en indikativ bild av delar av den volym-, pris- och kostnadsrelaterade resultatpåverkan på koncernen som kan beräknas för ett normalår i ett kort perspektiv, det vill säga i första hand inom års- och säsongvariationer.

	+/- 5 %	+/- 40 mnkr
Pris, intäkt fjärrvärme	+/- 5 %	+/- 40 mnkr
Pris, intäkt producerad el, spot	+/- 5 %	+/- 7 mnkr
Pris, intäkt elnät	+/- 5 %	+/- 18 mnkr
Pris, kostnad olja (normalårsvolym)	+/- 5 %	+/- 3 mnkr
Volym, avfall för förbränning	+/- 5 %	+/- 6 mnkr
Volym, producerad vattenkraft (el)	+/- 5 %	+/- 7 mnkr
Volym, elnät	+/- 5 %	+/- 8 mnkr
Finansieringskostnad, rörlig del	+/- 1 %	+/- 5 mnkr

Bränslemixen i produktionsanläggningarna är avgörande för lönsamheten. Omkring 50 procent av energivolymerna produceras med avfall som behandlas mot ersättning från leverantörerna. Avfallskontraktens längd är i genomsnitt 5 år med rullande förfall. Vid normalårsproduktion produceras cirka 20 procent av energivolymen med fossila bränslen som kostnads-mässigt uppgår till 75 procent av kostnaden för köpta bränslen. Genom koncernens kommande investering i nytt kraftvärmeverk kommer fossilandelen bränsle reduceras mycket påtagligt.

Investeringar

Koncernens nettoinvesteringar i materiella och immateriella anläggningstillgångar uppgick till

465 mnkr att jämföra med 747 mnkr föregående år. Reduktionen kopplas i hög grad till de striktare investeringsprioriteringar som nu görs i syfte att understödja de kommande årens omfattande investeringar ibland annat nytt kraftvärmeverk och Linköpings Framtida Vattenförsörjning. En väsentligt lägre investeringstakt inom biogasproduktionen som nu slutfört sin kapacitetsutbyggnad bidrar också till minskningen i investeringsvolym.

Under året slutfördes investeringen i den optiska utsorteringsanläggningen för utsortering av organiskt avfall. Införandet av "gröna påsen" för hushållens utsortering mottogs mycket positivt.

Finansiering och finansiell ställning

Koncernens balansomslutning uppgick vid årets slut till 8 340 mnkr att jämföra med 8 241 mnkr vid årets början. Soliditeten uppgick till 39,4 procent (35,9).

Koncernens nettoskuld reducerades med 196 mnkr under året och uppgick till 1 702 mnkr (1 898). Nettoskuldssättningsgraden (nettoskulden i förhållande till eget kapital) förbättrades från 0,64 gånger till 0,52 gånger. Kvarvarande låneskuld, exklusive checkräkningskredit, om 2 440 mnkr utgjordes av 35 procent certifikat, 24 procent bilaterala lån och 41 procent obligationer. Certifikaten, som till sin natur är kortfristiga, täcks helt av bakomliggande lånelöften. Bolaget har inga lån med kommunal borgen.

Nettoskuldens utveckling de senaste åren framgår nedan.

Koncernens kassaflöde före finansieringsverksamheten ("operativt kassaflöde") var fortsatt starkt positivt och uppgick till 394 mnkr (376). Genom positiv resultatutveckling ökade tillförda medel jämfört med föregående år. Frigjort rörelsekapital bidrar med 154 mnkr. Svängningarna i rörelsekapital kan för elhandelsverksamheten vara betydande kopplat till prisnivå och volym på el vid årsskiftet. Investeringsverksamheten uppgick till -736 mnkr (-738). Av detta är -109 mnkr hänförligt till omstrukturering av Bixia och Bixia ProWin och därmed sammanhängande utskiftning av kassa. Exklusive denna omstrukturering post uppgick kassaflödet från investeringsverksamheten till 627 mnkr. Koncernens fokus på kassaflöde är fortsatt av mycket stor betydelse.

Sedan 2004 erhåller Tekniska verken officiell kreditvärdering av Standard & Poor´s. Tekniska verkens syfte med kreditvärderingen är att

påvisa koncernens finansiella styrka och kopplingen till en stark ägare och därmed öka koncernens konkurrenskraft på kreditmarknaden. Vid bedömningen av koncernens kreditvärdighet utvärderas områden som affärs- och branschrisiker, styrning samt finansiella risker, kassaflöde och lönsamhet. Stor vikt läggs vid ägarens finansiella styrka och förmåga till ägarstöd till bolaget. Kreditvärderingsgenomgång och avstämning genomfördes vid flera tillfällen under året. Vid den senaste uppdateringen från Standard & Poor´s i januari 2013 vidmakthöll Tekniska verken sitt kreditbetyg. Kreditvärderingen sedan start 2004 framgår nedan:

	Lång rating	Kort rating
2004 - 2008	A-	A2
2009 - 2012	A	A1

Miljöpåverkan

Koncernen bedrev 2012 totalt 34 tillståndspliktiga och 18 anmälningspliktiga verksamheter enligt miljöbalken. I moderbolaget återfanns 31 tillstånds- och 18 anmälningspliktiga verksamheter inom ramen för 18 tillstånd då ett tillstånd kan täcka flera verksamheter.

El- och värmeproduktion genom förbränning av avfall, träbränsle, kol, gummi och olja utgjorde den huvudsakliga miljöpåverkan.

Koncernens kärnverksamhet är helt beroende av tillstånden för att kunna bedriva verksamheterna på det sätt som görs idag och planeras för framtiden.

Miljöfrågorna är strategiskt viktiga och ges stor prioritet i Tekniska verkens verksamheter. All personal genomgår miljöutbildning. Tekniska lösningar och stordriftsfördelar avser att minimera miljöpåverkan och utsläpp till luft, vatten och mark.

Personal

Koncernens medelantal anställda uppgick till 969 personer att jämföra med 972 personer föregående år. Personalreduktionen är främst kopplad till avyttringen av Stadspartner AB under året.

Risk och riskhantering

Koncernens verksamheter exponeras för ett stort antal faktorer som kan påverka bolagets möjlighet att bedriva sin verksamhet med framgång och uppnå ägarkrav och finansiella mål.

Mnkr	2012	2011	2010	2009
(+) Låneskulder	2 420	2 440	2 490	2 540
(+) Checkräkning	175	162	495	307
(-) Räntebärande tillgångar inkl. elcertifikat	893	705	884	717
(=) Nettoskuld	1 702	1 898	2 101	2 130
- Förändring	-196	-203	-29	-563

Dessa faktorer definieras nedan som "risker".

Koncernen arbetar aktivt med att identifiera, förstå och reducera risker eller dess möjliga konsekvenser så långt det är möjligt. Några huvudgrupperingar av identifierade risker görs nedan:

Anläggningsrisk

Koncernens verksamhet är anläggningstung med betydande investeringar. Varje anläggning representerar ett ekonomiskt värde i form av anläggningen i sig samt den verksamhet som bedrivs i anläggningen. Anläggningsrisken består därmed i kostnader för fysiska anläggningar i sig men också intäktsbortfall om verksamheten inte kan bedrivas enligt plan i anläggningen. Koncernen arbetar aktivt med löpande och förebyggande underhåll, successiva förnyelseinvesteringar och aktivt försäkringsskydd för att minimera anläggningsrisken. Försäkringsstrategi finns och identifierade självrisknivåer har beslutats för olika skador och intäktsbortfall. Aktiva beslut har tagits att inte försäkra vissa typer av avbrott.

Miljörisk

Miljörisker är händelser som innebär hot mot miljön och personskador. Dessa kan dessutom i sin tur leda till allvarliga imageskador och stora ekonomiska förluster. Koncernens samlade miljörisker analyseras och följs upp löpande. För att identifiera olycksrisker och potentiella nödlägen genomförs riskanalyser vart tredje år.

Politisk risk

Med politiska risker avses den affärsrisk som kan uppstå till följd av politiska beslut. Det handlar främst om förändringar i de regelverk som rör energibranschen, till exempel förändrade skatter, miljöavgifter och förändringar av hur naturliga monopol regleras. Politiska risker är svåra att förutse och gardera sig emot. Koncernen bedriver en aktiv omvärldsbevakning och branschsamarbeten i syfte att tidigt ta del av och påverka förslag och beslut.

Elhandelsrisk

De risker som förknippas med elhandelsverksamheten är till exempel elpris-, volym-, valuta-, motparts-, likviditets-, områdespris- och administrationsrisk. Riskerna måste regleras och hanteras inom ramen för den löpande verksamheten. Syftet med riskhanteringen är att skapa kontroll över framtida resultat och kassaflöden. Riskpolicyn för elhandeln anger övergripande regler för hur elhandelsverksamheten ska bedrivas inom koncernen. Policyn anger hur ansvaret för verksamheten fördelas, vilka risker bolaget är berett att ta samt hur dessa risker ska begränsas, mätas, styras och kontrolleras.

Finansiell risk

Med finansiella risker avses finansierings-, ränte-, valuta-, kredit- och motpartsrisk. Finansieringsrisk definieras som lånebehov som inte kan mötas av den finansiella marknaden. Ränterisken avser risken för negativ påverkan

på koncernens resultat- och balansräkning till följd av förändringar i ränteläget. Valutarisk avser risken för negativ påverkan på koncernens resultat- och balansräkning till följd av förändrade valutakurser. Bolagets valutarisk avser en transaktionsrisk för handel i utländsk valuta. Translationsrisk (valutaomräkning) saknas då ingen verksamhet idag bedrivs utanför Sverige. Kredit- och motpartsrisk uppstår exempelvis vid placering av likvida medel, lånelöften, i handel med exempelvis el och finansiella kontrakt och definieras som risken att motparten inte fullgör sina åtaganden. Koncernens finanspolicy beskriver hur koncernen ska hantera ovan beskrivna finansiella risker.

Operativ risk

Med operativ risk avses fel eller brister i koncernens administrativa rutiner som kan leda till ekonomiska eller förtroendemässiga förluster. Oklarheter i arbetsfördelning och arbetssätt samt bristande kompetens kan medföra att koncernen förlorar intäkter och/eller får ökade kostnader. För att begränsa operativa risker inom koncernen ansvarar varje affärsenhet för att det finns väl dokumenterade rutiner, tillförlitliga IT-system och tillfredsställande intern kontroll. Berörd personal ges fortlöpande information och utbildning om vikten av intern kontroll.

Moderbolaget

Moderbolagets verksamhet återfinns främst inom områdena el- och värmeproduktion, avfallshantering, vatten och avlopp samt lednings-, samordnings- och stödfunktioner för bolagets och koncernens verksamheter.

Nettoomsättningen uppgick till 1 934 mnkr (1 951). Omsättningen påverkades negativt av lägre elpriser och lägre kraftvärmeproduktion men positivt av volymen vattenkraftsproduktion och genomförda priskorrigeringar. Resultat efter finansiella poster ökade till 338 mnkr (272). Av resultatförbättringen avser cirka 52 mnkr koncerninternt resultat i samband med omorganisation av Bixia och Bixia ProWin. Denna effekt elimineras i koncernen.

Bolagets räntenetto inklusive övriga finansiella intäkter och kostnader uppgick till -72 mnkr (-77). Balansomslutningen uppgick vid början av året till 6 305 mnkr och vid slutet av året till 6 364 mnkr. Soliditeten uppgick till 41 procent mot 36 procent föregående år. Medelantal anställda var 541 jämfört med 547 föregående år.

Framtidsutsikter

Koncernens kärnverksamheter inom energi- produktion, avfallshantering, vatten och avlopp samt elnät ges alltid stort fokus ur ett kundperspektiv. Företagets ansvar för tillgänglighet, kvalitet, miljö och pris är stort.

Uppdraget som Tekniska verken-koncernen har från Linköpings kommun bedömts kvarstå

i allt väsentligt oförändrat kommande år.

Den kompetens och det engagemang som koncernens personal och verksamheter har är väsentliga för koncernens fortsatta framgång.

Under 2012 implementerades koncernen nya arbetssätt för strategisk planering och flerårig affärsplanering. 15 strategiska affärsenheter definierades inom koncernen och framtida utvecklingsinriktning arbetades fram för respektive område.

Bolaget utgår i sina strategiska planer från ett fortsatt brett politiskt stöd för fortsatt kommunalt ägande. Koncernens strategiska inriktning har antagits av styrelsen och delgivits ägaren i ägardialoger och ägarmöten. Stödet för den strategiska inriktningen är stort.

För 2013 och framåt är koncernens leverans- åtagande som alltid av största vikt. Leverans- åtagandet ställer krav på effektiv och stabil produktion med hög tillgänglighet och få driftsstörningar. Det ställer i sin tur krav på den tekniska utrustningen som bolaget använder för produktion och distribution, men också betydande krav på medarbetarna.

Koncernen eftersträvar ökat kundfokus och etablerade nyligen en ny marknadsorganisation, som är under uppbyggnad, i syfte att understödja detta.

Under 2013 kommer följande områden av särskild finansiell eller strukturell betydelse att fokuseras:

- Att i finansiell balans kunna möta framtida investeringsbehov och den investeringspuckel som ett nytt kraftvärmeverk och investeringar i Linköpings Framtida Vattenförsörjning innebär.
- Att utvärdera och fatta beslut om investering i nytt kraftvärmeverk.
- Produktivitet och kassaflöde är centralt i bolagets styrning.
- Vattenkraft sätts under ökad finansiell press genom förändringar i regelverk för elcertifikat samt höjd fastighetsskatt.
- Energimarknadsinspektionens intäktsram på elnät ändrar prisstrategi och prismekanismen i branschen. Tekniska verken överklagade modellen. Intäktsramen möjliggör betydande prisökningar för Tekniska verken.
- Fjärrvärmepriser och möjliga substitut med sämre miljönytta.
- Införandet av optisk sortering med "gröna påsen" skapar förutsättningar för nya affärer och samverkansformer.

En kontakt med kunden och Nordisk Slutkunds- marknad kommer påverka elhandelsbranschen, elnätsbranschen och sannolikt energibranschen i stort. Tekniska verken avser att spela en aktiv roll i denna strukturovandling.

Genom aktivt engagemang, produktivitet, effektivitet, prioriteringar, lönsamhetsfokus, kundfokus och brett ägarstöd står bolaget väl rustat för att möta och påverka den framtida utvecklingen.

Flerårsöversikt

Belopp i mnkr	2012	2011	2010	2009	2008
Koncernen					
Rörelsens intäkter totalt	5 432	5 852	6 368	5 347	5 385
- varav nettoomsättning	5 243	5 654	6 200	5 196	5 226
Resultat efter finansiella poster	465	412	450	516	516
Balansomslutning	8 340	8 240	8 425	7 561	7 832
Eget kapital	3 284	2 957	2 810	2 625	2 552
Soliditet, %	39	36	33	35	33
Avkastning på sysselsatt kapital, %	10	9	10	11	11
Avkastning på eget kapital, %	15	14	17	20	21
Moderbolaget					
Rörelsens intäkter totalt	2 083	2 082	2 238	1 962	1 849
-varav nettoomsättning	1 934	1 951	2 104	1 866	1 753
Resultat efter finansiella poster	338	272	359	387	371
Balansomslutning	6 364	6 305	6 232	5 854	6 312
Eget kapital	506	405	433	406	468
Soliditet, %	41	36	35	34	32
Avkastning på justerat eget kapital, %	14	12	17	19	19

Händelser efter räkenskapsperiodens slut

Inga för koncernen materiella händelser har inträffat efter räkenskapsårets utgång.

Styrelsens förslag till vinstdisposition

Styrelsen föreslår årsstämman att ett koncernbidrag lämnas till aktieägaren, Linköpings Stadshus AB (publ). Ur bolagets perspektiv är detta koncernbidrag att betrakta som vinstutdelning. Kontantreglering av koncernbidraget sker först efter fastställelse av årsstämman.

Styrelsen föreslår årsstämman att utdelningsbetingat koncernbidrag om 190 mnkr (190) lämnas till Linköpings Stadshus AB (publ).

Till årsstämmans förfogande står vinstmedel på sammanlagt 228 666 306 kronor.

Styrelsen och verkställande direktören föreslår att vinstmedlen disponeras enligt nedan:

- Balanseras i ny räkning (mnkr)	229
Summa	229

Övriga vinstdispositioner och koncernbidrag

Tekniska Verken i Linköping AB (publ) erhöll koncernbidrag från dotterbolag uppgående till 120 mnkr (141) och lämnade koncernbidrag till dotterbolag uppgående till 25 mnkr (86). Dessa koncernbidrag görs i syfte att samordna koncernens skatteexponering.

Tekniska Verken i Linköping AB (publ) lämnade 100 mnkr (4) som koncernbidrag i skattesamordningssyfte till Linköpings Stadshus AB (publ).

Koncernens fria egna kapital uppgår till 420 mnkr (332), varav 240 mnkr (131) föreslås bli överförda till bundna reserver.

Styrelsens yttrande avseende föreslagen vinstutdelning

För mer detaljerad information om företagets resultat, finansiella ställning och kassaflöde hänvisas till årsredovisningens efterföljande delar.

Baserat på bolagets och koncernens goda finansiella ställning, tillfredsställande resultat och starka kassa finner styrelsen i bolaget att den föreslagna utdelningen inte medför någon väsentlig begränsning av bolagets eller koncernens förmåga att göra eventuella nödvändiga investeringar eller att fullgöra sina förpliktelser på kort sikt. Likviditeten bedöms kunna hållas på en betryggande nivå i moderbolaget och dotterbolagen.

Föreslagen utdelning har på kort sikt heller ingen väsentlig påverkan på för bolaget viktiga nyckeltal.

Mot bakgrund av det ovanstående finner styrelsen att förslaget om vinstutdelning kan försvaras med hänsyn till vad som anförts i Aktiebolagslagens 17 kapitel, §3, 2-3 stycket.

RESULTATRÄKNING

Belopp i mnkr	Not	KONCERNEN		MODERFÖRETAGET	
		2012	2011	2012	2011
<i>Rörelsens intäkter</i>					
Nettoomsättning	1	5 243	5 654	1 934	1 951
Aktiverat arbete för egen räkning	2	97	103	11	9
Andelar i intresseföretags resultat		15	20	–	–
Övriga rörelseintäkter	3	78	75	138	122
		5 433	5 852	2 083	2 082
<i>Rörelsens kostnader</i>					
Energi, råvaror och material		-3 014	-3 494	-580	-631
Övriga externa kostnader	4	-755	-708	-479	-409
Personalkostnader	5	-612	-626	-358	-369
Av- och nedskrivningar av materiella och immateriella anläggningstillgångar	6	-494	-518	-322	-328
Rörelseresultat		558	506	344	345
<i>Resultat från finansiella poster</i>					
Resultat från andelar i koncernbolaget	7	–	–	63	0
Resultat från andelar i intresseföretag	8	–	–	3	4
Övriga ränteintäkter och liknande resultatposter		13	14	27	26
Räntekostnader och liknande resultatposter		-106	-108	-99	-103
Resultat efter finansiella poster		465	412	338	272
Bokslutsdispositioner	9	–	–	-118	-170
Resultat före skatt		–	–	220	102
Skatt på årets resultat	10	11	-107	-49	-30
Minoritetens andel i årets resultat		-8	-18	–	–
Årets resultat		468	287	171	72

BALANSRÄKNING

Belopp i mnkr	Not	KONCERNEN		MODERFÖRETAGET	
		2012-12-31	2011-12-31	2012-12-31	2011-12-31
TILLGÅNGAR					
Anläggningstillgångar					
<i>Immateriella anläggningstillgångar</i>					
Balanserade utgifter för dataprogram	11	7	4	–	–
Nyttjanderätter, kraftledning och mark	12	2	3	–	–
Goodwill	13	81	110	30	68
		90	117	30	68
<i>Materiella anläggningstillgångar</i>					
Byggnader och mark	14	849	826	802	779
Nedlagda kostnader på annans fastighet	15	18	17	5	5
Maskiner och andra tekniska anläggningar	16	4 581	4 556	3 245	3 198
Inventarier, verktyg och installationer	17	88	80	63	58
Pågående nyanläggningar och förskott avseende materiella anläggningstillgångar	18	186	245	149	137
		5 722	5 724	4 264	4 177
<i>Finansiella anläggningstillgångar</i>					
Andelar i koncernföretag	19	–	–	359	403
Fordringar hos koncernföretag	20	–	–	438	494
Andelar i intresseföretag	21	139	83	59	59
Andra långfristiga värdepappersinnehav		2	2	–	–
Andra långfristiga fordringar		8	7	1	–
		149	92	857	956
Summa anläggningstillgångar		5 961	5 933	5 151	5 201
Omsättningstillgångar					
<i>Varulager m m</i>					
Råvaror och förnödenheter		118	232	108	220
		118	232	108	220
<i>Kortfristiga fordringar</i>					
Kundfordringar		546	604	228	209
Fordringar hos koncernföretag		–	–	77	126
Elcertifikat och utsläppsätter		274	234	42	59
Skattefordringar		70	73	64	63
Övriga fordringar		13	18	1	–
Förutbetalda kostnader och upplupna intäkter	22	739	676	294	261
		1 642	1 605	706	718
<i>Kassa och bank</i>					
		619	470	399	166
Summa omsättningstillgångar		2 379	2 307	1 213	1 104
SUMMA TILLGÅNGAR		8 340	8 240	6 364	6 305

BALANSRÄKNING

Belopp i mnkr	Not	KONCERNEN		MODERFÖRETAGET	
		2012-12-31	2011-12-31	2012-12-31	2011-12-31
EGET KAPITAL OCH SKULDER					
<i>Eget kapital</i>	23				
<i>Bundet eget kapital</i>					
Aktiekapital (400 000 aktier)		200	200	200	200
Bundna reserver		2 665	2 425	–	–
Uppskrivningsfond		–	–	37	59
Reservfond		–	–	40	40
		2 865	2 625	277	299
<i>Fritt eget kapital</i>					
Fria reserver		-48	45	–	–
Balanserad vinst		–	–	58	34
Årets resultat		468	287	171	72
		420	332	229	106
		3 285	2 957	506	405
<i>Minoritetsintresse</i>		206	292	–	–
<i>Obeskattade reserver</i>	24				
Ackumulerade avskrivningar utöver plan		–	–	2 656	2 538
Avsatt till pensioner		–	–	2	2
		–	–	2 658	2 540
<i>Avsättningar</i>					
Avsättningar för pensioner och liknande förpliktelser	25	18	19	18	18
Avsättningar för uppskjuten skatt	26	756	860	5	8
Övriga avsättningar	27	108	87	91	83
		882	966	114	109
<i>Långfristiga skulder</i>					
Skulder till kreditinstitut	28	2 420	2 140	2 240	2 140
Övriga skulder	29	125	169	125	101
		2 545	2 309	2 365	2 241
<i>Kortfristiga skulder</i>					
Skulder till kreditinstitut		–	300	–	300
Förskott från kunder		1	9	–	–
Checkräkningskredit	30	175	162	–	–
Leverantörsskulder		239	270	152	171
Skulder till koncernföretag		216	191	315	348
Övriga skulder		200	232	38	25
Upplupna kostnader och förutbetalda intäkter	31	591	552	216	166
		1 422	1 716	721	1 010
SUMMA EGET KAPITAL OCH SKULDER		8 340	8 240	6 364	6 305
STÄLLDA SÄKERHETER OCH ANSVARSFÖRBINDELSER					
Ställda säkerheter					
<i>Övriga ställda panter och säkerheter</i>					
Bankmedel för finansiell handel		30	30	30	30
Summa ställda säkerheter		30	30	30	30
Ansvarsförbindelser					
Borgensförbindelser till förmån för koncernföretag		–	–	320	200
(Beloppsbegränsning av borgensförbindelserna till förmån för koncernföretag uppgår till 502 (503))					
Summa ansvarsförbindelser		–	–	320	200

KASSAFLÖDESANALYS

Belopp i mnkr	KONCERNEN		MODERFÖRETAGET	
	2012	2011	2012	2011
Den löpande verksamheten				
Resultat efter finansiella poster	465	412	338	272
Justeringar för poster som inte ingår i kassaflödet, m m	525	517	335	347
	990	929	673	619
Betald skatt	-14	-11	-1	-
Kassaflöde från den löpande verksamheten före förändringar av rörelsekapital	976	918	672	619
<i>Kassaflöde från förändringar i rörelsekapital</i>				
Ökning(-)/Minskning(+) av varulager	114	-119	112	-117
Ökning(-)/Minskning(+) av rörelsefordringar	-72	450	131	157
Ökning(+)/Minskning(-) av rörelseskulder	112	-135	-40	-130
Kassaflöde från den löpande verksamheten	1 130	1 114	875	529
Investeringsverksamheten				
Lämnade och återbetalda aktieägartillskott	-1	-	-	-
Förvärv av dotterföretag	-10	-16	-	-
Avyttring av dotterföretag	-106	4	-	-
Förvärv av immateriella anläggningstillgångar	-5	-12	-	-
Förvärv av materiella anläggningstillgångar	-636	-710	-415	-435
Avyttring av materiella anläggningstillgångar	23	6	22	14
Investeringar i finansiella tillgångar	-1	-12	-	-
Avyttring/minskning av finansiella tillgångar	-	2	117	40
Kassaflöde från investeringsverksamheten	-736	-738	-276	-381
Operativt kassaflöde	394	376	599	148
Finansieringsverksamheten				
Nyemission	-	7	-	-
Amortering av låneskulder	-51	-297	-176	-32
Utbetald utdelning	-4	-3	-	-
Lämnade koncernbidrag	-190	-190	-190	-190
Kassaflöde från finansieringsverksamheten	-245	-483	-366	-222
Årets kassaflöde	149	-107	233	-74
Likvida medel vid årets början	470	577	166	240
Likvida medel vid årets slut	619	470	399	166

TILLÄGGSUPPLYSNINGAR TILL KASSAFLÖDESANALYS

Belopp i mnkr	KONCERNEN		MODERFÖRETAGET	
	2012	2011	2012	2011
Betalda räntor och erhållen utdelning				
Erhållen utdelning	–	–	48	7
Erhållen ränta	13	14	27	26
Erlagd ränta	105	112	98	107
Justeringar för poster som inte ingår i kassaflödet m m				
Avgår resultatandel i intresseföretag	-15	-20	–	–
Erhållen utdelning från intresseföretag	4	4	–	–
Av- och nedskrivningar av im- och materiella anläggningstillgångar	494	518	322	328
Nedskrivningar och återförda nedskrivningar av finansiella anläggningstillgångar	–	–	34	4
Erhållen utdelning från dotterbolag i form av finansiella anläggningstillgångar	–	–	-52	–
Rearesultat avyttring av anläggningstillgångar	23	7	23	6
Rearesultat avyttring av rörelse/dotterföretag	-1	-4	–	–
Avsättningar till pensioner	-1	2	–	2
Övriga avsättningar	21	10	8	7
	525	517	335	347
Förvärv av dotterföretag och andra affärsenheter				
<i>Förvärvade tillgångar och skulder:</i>				
Immateriella anläggningstillgångar	12	–	–	–
Materiella anläggningstillgångar	–	12	–	–
Rörelsefordringar	21	13	–	–
Likvida medel	–	1	–	–
Summa tillgångar	33	26	–	–
Minoritetsandel	-7	–	–	–
Avsättningar	–	2	–	–
Rörelseskulder	23	–	–	–
Summa minoritet, avsättningar och skulder	23	2	–	–
Köpeskilling	16	17	–	–
Avgår: Säljarereverser	-7	–	–	–
Utbetald köpeskilling	9	17	–	–
Avgår: Likvida medel i den förvärvade verksamheten	–	-1	–	–
Påverkan på likvida medel (minus = ökning)	9	16	–	–
Likvida medel				
<i>Följande delkomponenter ingår i likvida medel:</i>				
Kassa och bank	619	470	399	166

NOTER MED REDOVISNINGSPRINCIPER OCH BOKSLUTSKOMMENTARER

Belopp i mnkr om inget annat anges

Allmänna redovisningsprinciper

Årsredovisningen har upprättats i enlighet med Årsredovisningslagen och Bokföringsnämndens allmänna råd, förutom BFNAR 2008:1 Årsredovisning i mindre aktiebolag (K2-reglerna). Redovisningsprinciperna är oförändrade i jämförelse med föregående år om inget annat anges.

Värderingsprinciper m m

Tillgångar och skulder (inklusive avsättningar) har värderats till anskaffningsvärden om inget annat anges nedan.

IMMATERIELLA TILLGÅNGAR

Kostnader för forskning och utveckling

Utgifter för forskning som syftar till att erhålla ny vetenskaplig eller teknisk kunskap redovisas som kostnad då de uppkommer. Utgifter för utveckling, där forskningsresultat eller annan kunskap tillämpas för att åstadkomma nya eller förbättrade produkter eller processer, redovisas som en tillgång i balansräkningen, om produkten eller processen är tekniskt och kommersiellt användbar och företaget har tillräckliga resurser att fullfölja utvecklingen och därefter använda eller sälja den immateriella tillgången. Det redovisade värdet inkluderar utgifter för material, direkta utgifter för löner och indirekta utgifter som kan hänföras till tillgången på ett rimligt och konsekvent sätt. Övriga utgifter för utveckling, redovisas i resultaträkningen som kostnad när de uppkommer. I balansräkningen redovisade utvecklingskostnader är upptagna till anskaffningsvärde minus ackumulerade avskrivningar och nedskrivningar. I moderföretaget redovisas samtliga utgifter för utveckling som kostnad i resultaträkningen.

Övriga immateriella tillgångar

Övriga immateriella tillgångar som förvärvats av företaget är redovisade till anskaffningsvärde minus ackumulerade avskrivningar och nedskrivningar. Utgifter för internt genererad goodwill och varumärken redovisas i resultaträkningen som kostnad då de uppkommer.

Tillkommande utgifter

Tillkommande utgifter för en immateriell tillgång läggs till anskaffningsvärdet endast om de ökar de framtida ekonomiska fördelarna. Alla andra utgifter kostnadsförs när de uppkommer.

Avskrivningar

Avskrivningar enligt plan baseras på ursprungliga anskaffningsvärden minskat med beräknat restvärde. Avskrivningarna sker linjärt över tillgångens nyttjandeperiod och redovisas som kostnad i resultaträkningen.

Följande avskrivningstider tillämpas:

	Nyttjandeperiod	
	Koncernen	Moderföretaget
Balanserade utgifter för dataprogram	5-7 år	5-7 år
Balanserade utgifter för utvecklingsarbeten och liknande arbeten	5 år	-
Goodwill	8-20 år	8-20 år
Nyttjanderätter	5-25 år	5-25 år

Goodwill hänförlig till förvärvade dotterbolag och verksamheter redovisas som anläggningstillgång och skrivs av enligt plan över den beräknade ekonomiska nyttjandeperioden. Den ekonomiska nyttjandeperioden fastställs efter individuell prövning. Ekonomisk nyttjandeperiod överstigande 5 år motiveras av långsiktigt strategiskt värde med stabil verksamhet. Övrig goodwill skrivs av i enlighet med branschpraxis.

MATERIELLA TILLGÅNGAR

Avskrivningsprinciper för materiella anläggningstillgångar

Avskrivningar enligt plan baseras på ursprungliga anskaffningsvärden minskat med beräknat restvärde. Avskrivning sker linjärt över tillgångens beräknade nyttjandeperiod.

Byggnader	20-67 år	20-67 år
Markanläggningar	20 år	20 år
Nedlagda kostnader på annans fastighet	20 år	20 år
Maskiner och andra tekniska anläggningar	7-33 år	7-33 år
Inventarier, verktyg och installationer	3-20 år	3-20 år

LÅNEKOSTNADER

Lånekostnader belastar resultatet i den period till vilken de hänförs, oavsett hur de upplånade medlen har använts.

NEDSKRIVNINGAR

De redovisade värdena för koncernens tillgångar kontrolleras vid varje balansdag

för att utvärdera om det finns någon indikation på nedskrivningsbehov. Om någon sådan indikation finns, beräknas tillgångens återvinningsvärde som det högsta av nyttjandevärdet och nettoförsäljningsvärdet. Nedskrivning görs om återvinningsvärdet understiger det redovisade värdet. Vid beräkning av nyttjandevärdet diskonteras framtida kassaflöden till en räntesats före skatt som är tänkt att beakta marknads bedömning av riskfri ränta och risk förknippad med den specifika tillgången. För en tillgång som inte oberoende av andra tillgångar genererar något kassaflöde, beräknas återvinningsvärdet för den kassa-genererande enhet som tillgången tillhör.

En nedskrivning reverseras om det har skett en förändring av beräkningarna som användes för att bestämma återvinningsvärdet. En reversering görs endast i den utsträckning som tillgångens bokförda värde inte överstiger det bokförda värdet som skulle ha redovisats, med avdrag för avskrivning, om ingen nedskrivning skulle gjorts.

En nedskrivning av goodwill återföres endast om nedskrivningen var förorsakad av en specifik extern händelse av exceptionell natur som inte förväntas återkomma och ökningen av återvinningsvärdet hänförs sig direkt till återföringen av effekten av den specifika händelsen.

FORDRINGAR

Fordringar har efter individuell värdering upptagits till belopp varmed de beräknas inflyta.

VALUTADERIVAT

Valutaderivat anskaffas för att hantera valutarisker avseende framtida transaktioner i utländsk valuta, de utgör s k valutasäkringar. Valutaderivatet bokförs inte förrän de transaktioner som säkringarna är avsedda att skydda äger rum.

FORDRINGAR OCH SKULDER I UTLÄNSK VALUTA

Fordringar och skulder (inklusive avsättningar) i utländsk valuta värderas till balansdagens kurs i enlighet med Redovisningsrådets rekommendation nr 8. Kursdifferenser på rörelsefordringar och rörelseskulder ingår i rörelseresultatet, medan differenser på finansiella fordringar och skulder redovisas bland finansiella poster. Vid terminssäkring av underliggande fordran eller skuld används terminskursen vid tillfället för valutasäkringen.

VARULAGER

Varulagret är upptaget till det lägsta av anskaffningsvärdet enligt först in- först ut-principen, respektive verkligt värde. Därvid har inkursrisk beaktats.

ENERGIDERIVAT

Koncernen är aktiv på energiderivatmarknaden i Skandinavien (NordPool). Handel som görs i syfte att prissäkra produktions- eller försäljningsvolymer redovisas brutto i enlighet med det underliggande fysiska avtalets leveransperioder. Övriga handelstransaktioner redovisas i enlighet med lägsta värdets princip utifrån en kollektiv värdering, d v s vinster redovisas i samband med att vinsten realiserar medan eventuella förluster redovisas så snart de uppstår. Finansiella instrument som innehas i tradingssyfte nettoredovisas i resultaträkningen.

ELCERTIFIKAT OCH UTSLÄPPSRÄTTER

Elcertifikat och utsläppsrätter är immateriella rättigheter. Till den del rättigheterna är avsedda att innehas i mer än ett år sker redovisning under immateriella anläggningstillgångar, i övriga fall sker redovisning under omsättningstillgångar.

Anskaffning av elcertifikat sker antingen genom köp eller egentillverkning. Koncernens egentillverkade elcertifikat, vars anskaffningsvärde i första hand sätts till kontrakterat försäljningspris och i andra hand till marknadspriset då de produceras, är hänförlig till produktion av el från småskalig vattenkraft och biobränsleddad produktion.

Anskaffning av utsläppsrätter sker antingen genom köp eller tilldelning. Tilldelade utsläppsrätter erhålls utan vederlag och redovisas vid anskaffningstidpunkten till verkligt värde såsom ett statligt bidrag. Intäktsföring av tilldelade utsläppsrätter sker proportionerligt i förhållande till kostnaden/åtagandet för dess leverans som följd av utförda utsläpp (enl RR16). Överskott av tilldelade utsläppsrätter, som följd av att tilldelningen överstiger leveransåtagandet, skuldförs bland förutbetalda intäkter.

I balansräkningen redovisade immateriella anläggningstillgångar är upptagna till anskaffningsvärde minus ackumulerade nedskrivningar. Rättigheter som är redovisade bland omsättningstillgångar är värderade till det lägsta av anskaffningsvärde och nettoförsäljningsvärde.

REDOVISNING AV ENTREPRENADUPPDRAG OCH LIKANDE

Successiv vinstavräkning tillämpas på alla de uppdrag där utfallet kan beräknas på ett tillfredställande sätt. Intäkter och kostnader redovisas i resultaträkningen i förhållande till uppdragets färdigställandegrad. Färdigställandegraden bestäms

på basis av nedlagda uppdragskostnader i förhållande till beräknade uppdragskostnader för hela uppdraget. På uppdrag där utfallet inte kan beräknas på ett tillfredställande sätt redovisas intäkt motsvarande nedlagda kostnader på balansdagen. Befarade förluster kostnadsförs omedelbart.

SKATT

Total skatt utgörs av aktuell skatt och uppskjuten skatt. Skatteintäkter och skattekostnader redovisas i resultaträkningen utom då underliggande transaktion redovisas direkt mot eget kapital varvid tillhörande skatteeffekt redovisas i eget kapital. Aktuell skatt är skatt som ska betalas eller erhållas avseende aktuellt år. Hit hör även justering av aktuell skatt hänförlig till tidigare perioder.

Uppskjuten skatt beräknas enligt balansräkningsmetoden med utgångspunkt i temporära skillnader mellan redovisade och skattemässiga värden på tillgångar och skulder. Beloppen beräknas baserade på hur de temporära skillnaderna förväntas bli utjämnade och med tillämpning av de skattesatser och skatteregler som är beslutade eller aviserade per balansdagen. Temporära skillnader beaktas ej i koncernmässig goodwill. I juridisk person redovisas obeskattade reserver inklusive uppskjuten skatteskuld. I koncernredovisningen delas däremot obeskattade reserver upp på uppskjuten skatteskuld och eget kapital. Uppskjutna skattefordringar avseende avdragsgilla temporära skillnader och underskottsavdrag redovisas endast i den mån det är sannolikt att dessa kommer att medföra lägre skatteutbetalningar i framtiden.

AVSÄTTNINGAR (FÖRUTOM NEGATIV GOODWILL OCH UPPSKJUTEN SKATT)

En avsättning redovisas i balansräkningen när företaget har ett formellt eller informellt åtagande som en följd av en inträffad händelse och det är troligt att ett utflöde av resurser krävs för att reglera åtagandet och en tillförlitlig uppskattning av beloppet kan göras. Nuvärdesberäkningar görs för att ta hänsyn till tidseffekten för väsentliga framtida betalningar.

SKULDER FÖR ÖVERUTTAG FRÅN VA-MONOPOLET

Moderbolagets monopolverksamhet inom vatten lyder under lagen om allmänna vattentjänster. Verksamheten ska enligt lagen tillämpa självkostnadsprincipen vilket innebär att intäkter maximalt får redovisas motsvarande för verksamheten nödvändiga kostnader. Om kunderna under räkenskapsåret fakturerats mer än de nödvändiga kostnaderna uppstår ett "överuttag". Ett överuttag kan nyttjas för täckande av högst tre år gamla underuttag, fonderas för framtida nyinvesteringar eller återbetalas till kunderna inom tre år. Den i va-särredovisningen redovisade investeringsfonden och ackumulerade skulden för övrigt överuttag är legalt att betrakta som skulder till kundkollektivet vilket medför att de även ska redovisas i moderbolaget och koncernen. Investeringsfonden redovisas bland övriga långfristiga skulder medan ackumulerat övrigt överuttag redovisas som förutbetalad intäkt.

REDOVISNING AV INTÄKTER

Rörelsens intäkter redovisas vid leveranstidpunkten exklusive mervärdesskatt och punktskatter, i huvudsak energiskatt. Anslutningsavgifter, det vill säga den avgift som kund betalar i samband med anslutning till elnät, fjärrvärmenät, optofibernät eller vattennät, intäktsföres vid tidpunkten för anslutningen. Intäkter för mottaget avfall redovisas i den period avfallet tas emot. Tjänste- och konsultuppdrag utförs på löpande räkning eller till fast pris. Uppdrag på löpande räkning redovisas i takt med uppbyggnad. Vid uppdrag till fast pris tillämpas successiv vinstavräkning, se vidare avsnittet "Redovisning av entreprenaduppdrag och liknande" ovan. Ränteinkomster redovisas som intäkt i resultaträkningen i den period de uppstår. Erhållna utdelningar redovisas i resultaträkningen när aktieägarens rätt att erhålla utbetalningen fastställs.

STATLIGA BIDRAG

Bidrag redovisas till verkligt värde när det föreligger rimlig säkerhet att bidraget kommer att erhållas och att koncernen/bolaget kommer att uppfylla de villkor som är förknippade med bidraget. Bidrag knutna till en anläggningstillgång reducerar anläggningstillgångens redovisade värde. Bidrag som avser att täcka kostnader redovisas i resultaträkningen som övrig rörelseintäkt.

LEASING - LEASETAGARE

Samtliga leasingavtal avseende anläggningstillgångar redovisas som operationella. Värdet på koncernens och moderbolagets leasade tillgångar är oväsentligt i förhållande till ägda anläggningstillgångar.

Koncernredovisning

Koncernredovisningen omfattar moderbolaget Tekniska Verken i Linköping AB (publ) samt de bolag som på balansdagen direkt eller indirekt innehas till mer än 50 % av röstvärdet. Koncernredovisningen upprättas i enlighet med förvärvsmetoden. Denna innebär att förvärvade dotterföretags tillgångar och skulder redovisas till marknadsvärdet enligt en upprättad förvärvsanalys. Överstiger anskaffningsvärdet för andelar i dotterföretag det beräknade marknadsvärdet av företagens nettotillgångar enligt förvärvsanalysen, utgörs skillnaden av koncernmässig goodwill, vilken skrivs av över uppskattad nyttjandeperiod. Endast resultat uppkomna efter förvärvstidpunkten ingår i koncernens resultat och eget kapital.

Intern försäljning, interna vinster och fordringar/skulder inom koncernen elimineras i koncernredovisningen.

Intresseföretag

Aktieinnehav i intresseföretag, i vilka koncernen har lägst 20 % och högst 50 % av rösterna eller på annat sätt har ett betydande inflytande över den driftsmässiga och finansiella styrningen, redovisas normalt enligt kapitalandelsmetoden. Kapitalandelsmetoden innebär att det i koncernen bokförda värdet på aktierna i intresseföretagen motsvaras av koncernens andel i intresseföretagens egna kapital samt eventuella restvärden på koncernmässiga över- och undervärden. I koncernens resultaträkning redovisas som "Andel i intresseföretags resultat" koncernens andel i intresseföretagens resultat efter finansiella intäkter och kostnader justerat för eventuella avskrivningar på eller upplösningar av förvärvade över- respektive undervärden. Koncernens andel i intresseföretagens redovisade skatter ingår i koncernens skattekostnader. Vinstandelar upparbetade efter förvärv av intresseföretagen som ännu inte realiserats genom utdelning, avsätts till kapitalandelsfonden som utgör en del av bundna reserver i koncernens egna kapital.

Koncernbidrag och aktieägartillskott

Företaget redovisar koncernbidrag och aktieägartillskott i enlighet med uttalandet, URA 7, från Redovisningsrådets akutgrupp.

Aktieägartillskott förs direkt mot eget kapital hos mottagaren och aktiveras i aktier och andelar hos givaren.

Koncernbidrag redovisas enligt ekonomisk innebörd. Det innebär att koncernbidrag som lämnats i syfte att minimera koncernens totala skatt redovisas direkt mot balanserade vinstmedel efter avdrag för dess aktuella skatteeffekt.

Koncernbidrag som är att jämställa med en utdelning redovisas som en utdelning. Det innebär att erhållet koncernbidrag och dess aktuella skatteeffekt redovisas över resultaträkningen. Lämnat koncernbidrag och dess aktuella skatteeffekt redovisas direkt mot balanserade vinstmedel.

Koncernbidrag som är att jämställa med aktieägartillskott redovisas, med beaktande av aktuell skatteeffekt, hos mottagaren direkt mot balanserade vinstmedel. Givaren redovisar koncernbidraget och dess aktuella skatteeffekt som aktier och andelar.

Koncernuppgifter

Bolaget ägs av Linköpings Stadshus AB (publ), org nr 556706-9793.

Av koncernens totala inköp och försäljning mätt i kronor avser 0 % (0 %) av inköpen och 5 % (4 %) av försäljningen andra företag inom Linköping Stadshus AB-koncernen.

Av moderföretagets totala inköp och försäljning mätt i kronor avser 12 % (12 %) av inköpen och 15 % (22 %) av försäljningen andra företag inom Tekniska verken-koncernen.

Nyckeltalsdefinitioner

I jämförelsetalen för koncernen redovisas de obeskattade reserverna, till den del de utgör uppskjuten skatteskuld, som skulder och till övrig del som eget kapital. I moderbolagets jämförelsetal redovisas obeskattade reserver öppet. Nyckeltalen är beräknade enligt nedanstående definitioner.

Avkastning på eget kapital	Resultat efter finansiella poster
	Genomsnittligt eget kapital inklusive andelen eget kapital av obeskattade reserver
Avkastning på sysselsatt kapital	Rörelseresultat + övriga ränteintäkter och liknande resultatposter
	Sysselsatt kapital
Avkastning på totalt kapital	Rörelseresultat + övriga ränteintäkter och liknande resultatposter
	Genomsnittlig balansomslutning
Nettoskuld	Summa räntebärande skulder reducerat med räntebärande tillgångar
Nettoskuldssättningsgrad	Nettoskuld i relation till totalt eget kapital
Operativt kassaflöde (intern definition)	Resultat efter finansnetto + återförda avskrivningar - investeringar - utdelning
Soliditet	Eget kapital och obeskattade reserver (med avdrag för uppskjuten skatt)
	Balansomslutningen
Sysselsatt kapital	Balansomslutning - icke räntebärande skulder (inkl uppskjuten skatteskuld)
Vinstmarginal	Resultat efter finansiella poster i relation till rörelsens intäkter

Not 1 Nettoomsättning per rörelsegren

	2012	2011
Koncernen		
Energi	1 521	1 399
Vatten	206	191
Nät	492	471
Elhandel	2 767	3 289
Stadspartner	46	163
Svensk Biogas	137	122
Driftum	65	–
Övrigt	9	19
	<u>5 243</u>	<u>5 654</u>
Moderföretaget		
Energi	1 703	1 696
Vatten	213	199
Övrigt	18	56
	<u>1 934</u>	<u>1 951</u>

I uppgifterna ovan ingår ej energiskatt. Den uppgår för koncernen till 1 125 (1 193) och för moderbolaget till 28 (25).

Not 2 Aktiverat arbete för egen räkning

Koncernen
Avser aktiverade kostnader för anställd personal i respektive koncernbolag samt intäkter för entreprenadarbeten som aktiverats hos köpande koncernbolag.

Moderföretaget

Avser aktiverade kostnader för anställd personal.

Not 3 Övriga rörelseintäkter

	2012	2011
Koncernen		
Vinster vid avyttring fastigheter	9	–
Vinster vid avyttring av företag	–	4
Övrigt	69	71
	<u>78</u>	<u>75</u>
Moderföretaget		
Vinster vid avyttring fastigheter	9	–
Administrativ avgift (inkl lokalhyra), dotterbolag	106	98
Övrigt	23	24
	<u>138</u>	<u>122</u>

Not 4 Arvode och kostnadsersättning till revisorer

	Koncern	Moderföretag
Öhrlings PricewaterhouseCoopers		
Revisionsuppdrag, tkr	1 128	762
Revisionsverksamhet, tkr	386	91
Skattekonsultationer, tkr	471	454
Andra uppdrag, tkr	103	9

Not 5 Anställda och personalkostnader

Medelantalet anställda	2012	varav män	2011	varav män
Moderföretaget				
Sverige	541	73%	547	73%
Dotterföretag				
Sverige	428	73%	425	74%
Koncernen totalt	<u>969</u>	<u>73%</u>	<u>972</u>	<u>73%</u>

Löner, andra ersättningar och sociala kostnader

	2012	2011		
	Löner och ersättningar	Sociala kostnader	Löner och ersättningar	Sociala kostnader
Moderföretaget	228	110	225	127
(varav pensionskostnad)		(46)		(58)
Dotterföretag	170	76	164	85
(varav pensionskostnad)		(28)		(34)
Koncernen totalt	<u>398</u>	<u>186</u>	<u>389</u>	<u>212</u>
(varav pensionskostnad)		(74)		(92)

Moderföretaget

Från moderföretaget utgick 3 112 tkr (2 988 tkr) i arvoden till styrelsen och som ersättning till vd, tillika koncernchef. Ersättning till vd utgjorde 2 402 tkr (2 287 tkr), varav 0 tkr (46 tkr) utgjorde tantiem.

Pensionsåldern för verkställande direktören är 62 år. Verkställande direktören har en premiebaserad pensionsplan med årlig inbetalning uppgående till 275 tkr. Därtill avsätts 32,5 % av lönedelar upp till 30 inkomstbasbelopp, vilket avses motsvara kostnad för kollektivavtalad pensionsplan. Pensionspremier erläggs så länge verkställande direktören kvarstår som anställd i bolaget. Pensionspremier är oantastbar.

För år 2012 uppgick pensionskostnaden (exkl särskild löneskatt) för verkställande direktören till 1 154 tkr (985 tkr). För moderföretagets styrelseledamöter finns inga pensionskostnader.

Verkställande direktören har 6 månaders uppsägning vid uppsägning på bolagets begäran eller egen begäran. Vid uppsägning från bolagets sida från vd-rollen, skall verkställande direktören erbjudas annan anställning i företaget på motsvarande nivå som före tillträdet av vd-rollen.

Moderföretagets styrelseledamöter erhöll ersättning för uppdrag i såväl moderföretag som dotterföretag med 710 tkr (701 tkr), varav till styrelsens ordförande 227 tkr (224 tkr) och styrelsens vice ordförande 148 tkr (137 tkr).

Dotterföretag

Under 2012 utgick totalt 7 005 tkr (6 032 tkr) i arvoden till styrelse och som ersättning till vd, varav tantiem 220 tkr (316 tkr). Av bolagens pensionskostnader avser 2 120 tkr (2 126 tkr) gruppen styrelse och vd.

Styrelseledamöter och ledande befattningar	2012	2011
	Antal på balansdagen	Antal på balansdagen
Styrelseledamöter	9	9
Varav män	55%	67%
Verkställande direktör och andra ledande befattningshavare	11	8
Varav män	81%	75%

Redovisning av sjukfrånvaro i koncernen	2012	2011
Total sjukfrånvaro	2,6 %	2,2 %
Långtidssjukfrånvaro	1,2 %	0,7 %
Sjukfrånvaro för män	2,2 %	1,8 %
Sjukfrånvaro för kvinnor	3,7 %	3,4 %
Anställda - 29 år	1,6 %	1,8 %
Anställda 30-49 år	2,4 %	2,0 %
Anställda 50 år-	3,4 %	2,7 %

Redovisning av sjukfrånvaro i moderföretaget	2012	2011
Total sjukfrånvaro	2,2 %	1,8 %
Långtidssjukfrånvaro	1,0 %	0,5 %
Sjukfrånvaro för män	1,8 %	1,5 %
Sjukfrånvaro för kvinnor	3,4 %	2,6 %
Anställda - 29 år	1,2 %	1,3 %
Anställda 30-49 år	2,1 %	1,7 %
Anställda 50 år-	2,7 %	2,1 %

Not 6 Av- och nedskrivningar av materiella och immateriella anläggningstillgångar

	2012	2011
Koncern		
Balanserade utgifter för dataprogram	-3	-4
Goodwill	-18	-18
Nyttjanderätter, kraftledning och mark	–	-1
Byggnader och mark	-39	-39
Nedlagda kostnader på annans fastighet	-2	1
Maskiner och andra tekniska anläggningar	-408	-417
Inventarier, verktyg och installationer	-24	-26
Pågående nyanläggningar	–	-14
	<u>-494</u>	<u>-518</u>

Moderföretag

Balanserade utgifter för dataprogram	–	-1
Goodwill	-7	-9
Byggnader och mark	-38	-37
Nedlagda kostnader på annans fastighet	–	-1
Maskiner och andra tekniska anläggningar	-258	-260
Inventarier, verktyg och installationer	-19	-20
	<u>-322</u>	<u>-328</u>

Not 7 Resultat från andelar i koncernföretag

	2012	2011
Utdelning	96	3
Realisationsresultat vid avyttring av andelar	–	–
Nedskrivningar	-33	-3
	<u>63</u>	<u>–</u>

Not 8 Resultat från andelar i intresseföretag

	2012	2011
Utdelning	4	4
Nedskrivningar	-1	–
	<u>3</u>	<u>4</u>

Not 9 Bokslutsdispositioner

	2012	2011
Skillnad mellan bokförd avskrivning och avskrivning enligt plan	–118	-170
- Maskiner och andra tekniska anläggningar	-118	-170

Not 10 Skatt på årets resultat

Koncernen	2012	2011
<i>Aktuell skattekostnad</i>		
Periodens skattekostnad	-93	-69
	-93	-69
<i>Uppskjuten skattekostnad</i>		
Uppskjuten skatt avseende temporära skillnader	-43	-38
Uppskjuten skatt till följd av förändrad skattesats	147	-
	104	-38
Total redovisad skattekostnad i koncernen	11	-107

Skatteposter som redovisats direkt mot eget kapital

Koncernen	2012	2011
Aktuell skatt i lämnade koncernbidrag	-76	-51

Moderföretaget	2012	2011
<i>Aktuell skattekostnad</i>		
Periodens skattekostnad	-51	-37
	-51	-37
<i>Uppskjuten skattekostnad</i>		
Uppskjuten skatt avseende temporära skillnader	1	7
Uppskjuten skatt till följd av förändrad skattesats	1	-
	2	7
Total redovisad skattekostnad i moderföretaget	-49	-30

Skatteposter som redovisats direkt mot eget kapital

Aktuell skatt i lämnade koncernbidrag	-51	-37
---------------------------------------	-----	-----

Not 11 Balanserade utgifter för dataprogram

	Koncern	Moderföretag
<i>Akkumulerade anskaffningsvärden</i>		
Vid årets början	33	10
Övriga investeringar	5	-
Avyttringar och utrangeringar	-1	-1
	37	9
<i>Akkumulerade avskrivningar enligt plan</i>		
Vid årets början	-28	-10
Avyttringar och utrangeringar	1	1
Årets avskrivning enligt plan	-3	-
	-30	-9
Redovisat värde vid periodens slut	7	0

Not 12 Nyttjanderätter, kraftledning och mark

	Koncern	Moderföretag
<i>Akkumulerade anskaffningsvärden</i>		
Vid årets början	14	3
	14	3
<i>Akkumulerade avskrivningar enligt plan</i>		
Vid årets början	-12	-3
	-12	-3
Redovisat värde vid periodens slut	2	0

Not 13 Goodwill

	Koncern	Moderföretag
<i>Akkumulerade anskaffningsvärden</i>		
Vid årets början	331	172
Förvärv av dotterföretag	16	-
Övriga investeringar	9	-
Avyttringar och utrangeringar	-73	-73
	283	99
<i>Akkumulerade avskrivningar enligt plan</i>		
Vid årets början	-221	-104
Förvärv av dotterföretag	-4	-
Avyttringar och utrangeringar	41	41
Årets avskrivning enligt plan	-18	-6
	-202	-69
Redovisat värde vid periodens slut	81	30

Not 14 Byggnader och mark

	Koncern	Moderföretag
<i>Akkumulerade anskaffningsvärden</i>		
Vid årets början	1 411	1 322
Nyanskaffningar	70	69
Avyttringar och utrangeringar	-18	-18
	1 463	1 373
<i>Akkumulerade avskrivningar enligt plan</i>		
Vid årets början	-586	-544
Avyttringar och utrangeringar	10	10
Årets avskrivning enligt plan	-39	-38
	-615	-572
<i>Akkumulerade uppskrivningar</i>		
Vid årets början	1	1
	1	1
Redovisat värde vid periodens slut	849	802

Not 15 Nedlagda kostnader på annans fastighet

	Koncern	Moderföretag
<i>Akkumulerade anskaffningsvärden</i>		
Vid årets början	24	9
Omklassificeringar	3	-
	27	9
<i>Akkumulerade avskrivningar enligt plan</i>		
Vid årets början	-7	-4
Årets avskrivning enligt plan	-2	-
	-9	-4
Redovisat värde vid periodens slut	18	5

Not 16 Maskiner och andra tekniska anläggningar

	Koncern	Moderföretag
<i>Akkumulerade anskaffningsvärden</i>		
Vid årets början	8 807	6 194
Nyanskaffningar	566	308
Avyttringar och utrangeringar	-282	-142
Omklassificeringar	-3	-
	9 088	6 360
<i>Akkumulerade avskrivningar enligt plan</i>		
Vid årets början	-4 175	-3 045
Avyttringar och utrangeringar	157	139
Årets avskrivning enligt plan	-376	-251
	-4 394	-3 157
<i>Akkumulerade uppskrivningar</i>		
Vid årets början	53	53
Årets avskrivning enligt plan på uppskrivet belopp	-7	-7
	46	46
<i>Akkumulerade nedskrivningar</i>		
Vid årets början	-128	-4
Omklassificeringar	-6	-
Årets nedskrivningar	-25	-
	-159	-4
Redovisat värde vid periodens slut	4 581	3 245

Not 17 Inventarier, verktyg och installationer

	Koncern	Moderföretag
<i>Akkumulerade anskaffningsvärden</i>		
Vid årets början	295	245
Nyanskaffningar	37	26
Avyttringar och utrangeringar	-22	-14
	310	257
<i>Akkumulerade avskrivningar enligt plan</i>		
Vid årets början	-206	-179
Avyttringar och utrangeringar	16	12
Årets avskrivning enligt plan	-24	-19
	-214	-186
<i>Akkumulerade nedskrivningar</i>		
Vid årets början	-8	-8
	-8	-8
Redovisat värde vid periodens slut	88	63

Not 18 Pågående nyanläggningar och förskott avseende materiella anläggningstillgångar

	Koncern	Moderföretag
Vid årets början	245	137
Färdigställda projekt	-208	-98
Årets nedlagda utgifter	155	110
Omklassificeringar	5	-
Avyttringar och utrangeringar	-11	-
Redovisat värde vid periodens slut	186	149

Not 19 Andelar i koncernföretag

	Koncern	Moderföretag
Accumulerade anskaffningsvärden		
Vid årets början	407	403
Inköp	7	–
Aktieägartillskott	75	4
Försäljning	–109	–
	380	407
Accumulerade nedskrivningar		
Vid årets början	–4	–
Årets nedskrivningar	–17	–4
	–21	–4
Redovisat värde vid periodens slut	359	403

Specifikation av bolagets innehav av andelar i koncernföretag

Dotterföretag / Org nr / Säte	Antal andelar	Andel i %	Bokfört värde
Bixia AB, 556544-2638, Linköping	246 419	54,3	128
Tekniska verken Linköping Nät AB, 556483-4926, Linköping	500 000	100,0	64
Ljusfors Kraft AB, 556042-3351, Linköping	1 089	99,0	56
Tekniska verken i Linköping Vind AB, 556853-7038, Linköping	500	100,0	55
Svensk Biogas i Linköping AB, 556034-8228, Linköping	260 000	100,0	31
Tekniska verken Driftum AB, 556853-7129, Linköping	500	100,0	20
Usitall AB, 556506-6734, Linköping	50 000	100,0	5
Svensk Biogas Handel AB, 556853-6998, Linköping	500	100,0	0
			359

Not 20 Fordringar hos koncernföretag

	Koncern	Moderföretag
Accumulerade anskaffningsvärden		
Vid årets början	–	494
Tillkommande fordringar	–	34
Reglerade fordringar	–	–90
Redovisat värde vid periodens slut	–	438

Not 21 Andelar i intresseföretag

	Koncern	Moderföretag
Accumulerade anskaffningsvärden		
Vid årets början	83	59
Erhållna som utdelning från dotterbolag	–	52
Aktieägartillskott	1	1
Lämnade som aktieägartillskott till dotterbolag	–	–52
Årets andel i intresseföretags resultat	11	–
Årets utdelning	–4	–
Omklassificeringar	48	–
	139	60
Accumulerade nedskrivningar		
Vid årets början	–	–
Årets nedskrivningar	–	–1
	–	–1
Redovisat värde vid periodens slut	139	59

Spec av moderföretagets och koncernens innehav av andelar i intresseföretag

Intresseföretag / org nr, säte	Justerat EK / Årets vinst ¹⁾	Andelar antal i % ²⁾	Kapitalandelsens värde i koncernen	Bokf värde hos modern
Direkt ägda				
Mjölby-Svartådal Energi AB	84			
556093-1593, Mjölby	11	35,2	88	58
Västervik Biogas AB	1			
556751-2941, Västervik	0	40,0	1	1
			89	59
Indirekt ägda				
VävingeVind AB	1			
556712-5843, Mjölby	0	25,2	1	
Bixia ProWin AB	49			
556884-4848, Linköping	1	45,0	49	
			139	59

¹⁾ Med justerat eget kapital avses den ägda andelen av företagets egna kapital inkl eget kapitaldelen i obeskattade reserver. Med årets resultat avses ägarandelen av företagets resultat efter skatt inkl eget kapitaldelen i årets förändring av obeskattade reserver. I koncernens resultaträkning redovisas resultatandelarna från intresseföretag i två poster, dels resultatet före skatt, inkl eventuella avskrivningar på övervärden, vilket ingår i rörelseresultatet, dels andelen i intresseföretagens skatt vilken redovisas tillsammans med koncernens skatter.

²⁾ Ägarandelen av kapitalet avses, vilket även överensstämmer med andelen av rösterna för totalt antal aktier.

Icke utdelade ackumulerade vinstandelar i intresseföretagen avsätts till kapitalandelsfond som utgör en del av koncernens bundna reserver. Kapitalandelsfonden för direktägda intresseföretag uppgår till 30 (23). Accumulerade förluster däremot, belastar koncernens fria egna kapital.

Not 22 Förutbetalda kostnader och upplupna intäkter

	Koncern	Moderföretag
Upplupna intäkter avseende leveranser av el, slam, avfall, vatten, fjärrvärme och fjärrkyla	566	175
Övriga poster	173	119
	739	294

Not 23 Eget kapital

	Aktiekapital	Bundna reserver	Fritt eget kapital
Koncernen			
Vid årets början	200	2 425	332
Aktieägartillskott, erhållna			74
Koncernbidrag			–290
Aktuell skatteeffekt på koncernbidrag			76
Förskjutning mellan bundet och fritt eget kapital		240	–240
Årets resultat			468
Vid årets slut	200	2 665	420
Moderföretaget			
Vid årets början	200	99	106
Aktieägartillskott, erhållna			74
Koncernbidrag			–195
Aktuell skatteeffekt på koncernbidrag			51
Uppskrivningsfond, upplösning		–22	22
Årets resultat			171
Vid årets slut	200	77	229

Not 24 Obeskattade reserver

	2012-12-31	2011-12-31
Accumulerade avskrivningar utöver plan:		
• Maskiner och inventarier	2 656	2 538
Avsatt till pensioner	2	2
	2 658	2 540

Av obeskattade reserver utgör 585 (668) uppskjuten skatt. Den uppskjutna skatten särredovisas ej i moderföretagets balansräkning men däremot i koncernens.

Not 25 Avsättningar för pensioner och liknande förpliktelser

	Koncern	Moderföretag
Skandia	18	18
	18	18

Not 26 Avsättningar för uppskjuten skatt

Koncernens uppskjutna skatteskuld avser i huvudsak koncernbolagens obeskattade reserver.

Not 27 Övriga avsättningar

	Koncern	Moderföretag
Reserv för framtida deponikostnad	85	85
Övriga avsättningar	23	6
	108	91

Not 28 Skulder till kreditinstitut, långfristiga

	Koncern	Moderföretag
Förfallotidpunkt, 1-5 år från balansdagen	2 040	2 040
Förfallotidpunkt, senare än fem år från balansdagen	380	200
	2 420	2 240

Not 29 Övriga skulder

	Koncern	Moderföretag
Investeringsfond enligt va-lagen	125	125
	125	125

Not 30 Checkräkningskredit

Koncernen är ansluten till ett koncernkonto, där Linköpings kommun är kontohavare gentemot kreditgivande bank. Koncernföretagen äger rätt att inom koncernkontot nyttja en kredit på 50 mnkr. Per balansdagen nyttjade varken moderbolaget eller koncernen denna kreditlimit, däremot nyttjade koncernen en kreditlimit utanför koncernkontot med 175 mnkr.

Not 31 Övriga skulder

	Koncern	Moderföretag
Upplupna räntekostnader	17	17
Upplupna personalrelaterade kostnader	82	49
Upplupna el/elcertifikatskostnader	275	–
Övriga poster	217	150
	591	216

Linköping den 11 mars 2013

Gösta Gustavsson
Ordförande

Anders Jonsson
Verkställande direktör

Gunilla Almesåker

Fredrik Lundén

Bengt Magnhagen

Birgitta Ståhl Öckinger
Vice ordförande

Karin de Langhe

Anne Ludvigsson

Gilbert Ossbahr

Leif Tollén

Vår revisionsberättelse har avgivits den 11 mars 2013

Öhrlings PricewaterhouseCoopers AB

Dick Svensson
Auktoriserad revisor, FAR

REVISIONSBERÄTTELSE

TILL ÅRSSTÄMMAN I TEKNISKA VERKEN I LINKÖPING AB (PUBL), ORG.NR 556004-9727

Rapport om årsredovisningen och koncernredovisningen

Vi har utfört en revision av årsredovisningen och koncernredovisningen för Tekniska Verken i Linköping AB (publ) för år 2012. Bolagets årsredovisning och koncernredovisning ingår i den tryckta versionen av detta dokument på sidorna 26-41.

Styrelsens och verkställande direktörens ansvar för årsredovisningen och koncernredovisningen

Det är styrelsen och verkställande direktören som har ansvaret för att upprätta en årsredovisning och koncernredovisning som ger en rättvisande bild enligt årsredovisningslagen och för den interna kontroll som styrelsen och verkställande direktören bedömer är nödvändig för att upprätta en årsredovisning och koncernredovisning som inte innehåller väsentliga felaktigheter, vare sig dessa beror på oegentligheter eller på fel.

Revisorernas ansvar

Vårt ansvar är att uttala oss om årsredovisningen och koncernredovisningen på grundval av vår revision. Vi har utfört revisionen enligt International Standards on Auditing och god revisionssed i Sverige. Dessa standarder kräver att vi följer yrkesetiska krav samt planerar och utför revisionen för att uppnå rimlig säkerhet att årsredovisningen och koncernredovisningen inte innehåller väsentliga felaktigheter.

En revision innefattar att genom olika åtgärder inhämta revisionsbevis om belopp och annan information i årsredovisningen och koncernredovisningen. Revisorn väljer vilka åtgärder som ska utföras, bland annat genom att bedöma riskerna för väsentliga felaktigheter i årsredovisningen och koncernredovisningen, vare sig dessa beror på oegentligheter eller på fel. Vid denna riskbedömning beaktar revisorn de delar av den interna kontrollen som är relevanta för hur bolaget upprättar årsredovisningen och koncernredovisningen för att ge en rättvisande bild i syfte att utforma granskningsåtgärder som är ändamålsenliga med hänsyn till omständigheterna, men inte i syfte att göra ett uttalande om effektiviteten i bolagets interna kontroll. En revision innefattar också en utvärdering av ändamålsenligheten i de redovisningsprinciper som har använts och av rimligheten i styrelsens och verkställande direktörens uppskattningar i redovisningen, liksom en utvärdering av den övergripande presentationen i årsredovisningen och koncernredovisningen.

Vi anser att de revisionsbevis vi har inhämtat är tillräckliga och ändamålsenliga som grund för våra uttalanden.

Uttalanden

Enligt vår uppfattning har årsredovisningen och koncernredovisningen upprättats i enlighet med årsredovisningslagen och ger en i alla väsentliga avseenden rättvisande bild av moderbolagets och koncernens finansiella ställning per den 2012-12-31 och av dessas finansiella resultat och kassaflöden för året enligt årsredovisningslagen. Förvaltningsberättelsen är förenlig med årsredovisningens och koncernredovisningens övriga delar.

Vi tillstyrker därför att årsstämman fastställer resultaträkningen och balansräkningen för moderbolaget och för koncernen.

Rapport om andra krav enligt lagar och andra författningar

Utöver vår revision av årsredovisningen och koncernredovisningen har vi även reviderat förslaget till dispositioner beträffande bolagets vinst samt styrelsens och verkställande direktörens förvaltning för Tekniska Verken i Linköping AB (publ) för år 2012.

Styrelsens och verkställande direktörens ansvar

Det är styrelsen som har ansvaret för förslaget till dispositioner beträffande bolagets vinst, och det är styrelsen och verkställande direktören som har ansvaret för förvaltningen enligt aktiebolagslagen.

Revisorernas ansvar

Vårt ansvar är att med rimlig säkerhet uttala oss om förslaget till dispositioner beträffande bolagets vinst och om förvaltningen på grundval av vår revision. Vi har utfört revisionen enligt god revisionssed i Sverige.

Som underlag för vårt uttalande om styrelsens förslag till dispositioner beträffande bolagets vinst har vi granskat styrelsens motiverade yttrande samt ett urval av underlagen för detta för att kunna bedöma om förslaget är förenligt med aktiebolagslagen.

Som underlag för vårt uttalande om ansvarsfrihet har vi utöver vår revision av årsredovisningen och koncernredovisningen granskat väsentliga beslut, åtgärder och förhållanden i bolaget för att kunna bedöma om någon styrelseledamot eller verkställande direktören är ersättningskyldig mot bolaget. Vi har även granskat om någon styrelseledamot eller verkställande direktören på annat sätt har handlat i strid med aktiebolagslagen, årsredovisningslagen eller bolagsordningen.

Vi anser att de revisionsbevis vi inhämtat är tillräckliga och ändamålsenliga som grund för våra uttalanden.

Uttalanden

Vi tillstyrker att årsstämman disponerar vinsten enligt förslaget i förvaltningsberättelsen och beviljar styrelsens ledamöter och verkställande direktören ansvarsfrihet för räkenskapsåret.

Linköping den 11 mars 2013
Öhrlings PricewaterhouseCoopers AB

Dick Svensson
Auktoriserad revisor



KONCERNEN – FEM ÅR I SAMMANDRAG

Mnkr då inget annat anges	2012	2011	2010	2009	2008
<i>Ur resultaträkningarna</i>					
Rörelsens intäkter	5 433	5 852	6 368	5 347	5 385
Avskrivningar och nedskrivningar	-494	-518	-470	-452	-437
Rörelseresultat	558	506	547	620	624
Resultat från finansiella poster	-93	-94	-97	-104	-108
Resultat efter finansiella poster	465	412	450	516	516
Årets resultat	468	287	324	365	415
<i>Ur balansräkningarna</i>					
Anläggningstillgångar	5 961	5 933	5 691	5 440	5 495
Omsättningstillgångar	2 379	2 307	2 734	2 121	2 337
Eget kapital	3 285	2 957	2 810	2 625	2 552
Skulder, avsättningar och minoritet	5 055	5 283	5 615	4 936	5 280
Balansomslutning	8 340	8 240	8 425	7 561	7 832
<i>Nettoinvesteringar</i>					
Immateriella anläggningstillgångar	-6	31	14	5	-2
Materiella anläggningstillgångar	471	715	700	492	408
<i>Nyckeltal</i>					
Avkastning på totalt kapital, %	7	6	7	8	9
Avkastning på eget kapital, %	15	14	17	20	21
Soliditet, %	39	36	33	35	33
<i>Andra data</i>					
Medeltal anställda	969	972	977	945	984
Löner exklusive vd och styrelsearvoden	388	380	363	352	340

MODERBOLAGET – FEM ÅR I SAMMANDRAG

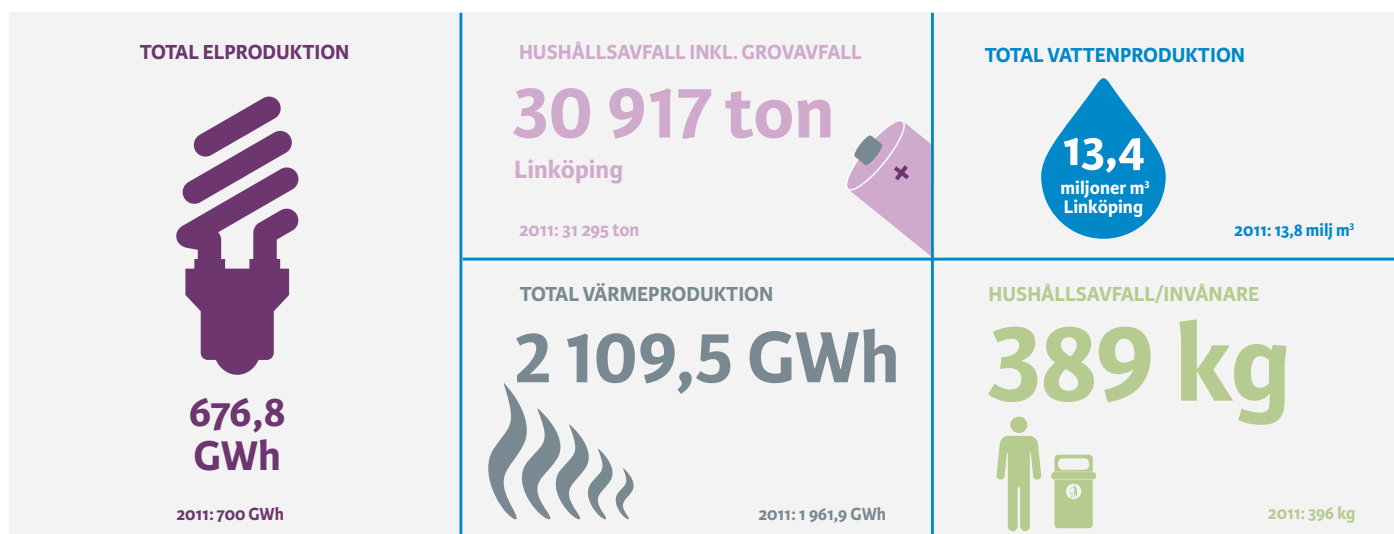
Mnkr då inget annat anges	2012	2011	2010	2009	2008
<i>Ur resultaträkningarna</i>					
Rörelsens intäkter	2 083	2 082	2 238	1 962	1 849
Avskrivningar och nedskrivningar	-322	-328	-324	-323	-299
Rörelseresultat	344	345	432	465	420
Resultat från finansiella poster	-6	-73	-73	-78	-49
Resultat efter finansiella poster	338	272	359	387	371
Årets resultat	171	72	128	191	119
<i>Ur balansräkningarna</i>					
Anläggningstillgångar	5 151	5 201	5 154	5 035	5 142
Omsättningstillgångar	1 213	1 104	1 078	819	1 170
Eget kapital	506	405	433	406	468
Obeskattade reserver	2 658	2 540	2 370	2 187	2 064
Skulder och avsättningar	3 200	3 360	3 429	3 261	3 780
Balansomslutning	6 364	6 305	6 232	5 854	6 312
<i>Nettoinvesteringar</i>					
Immateriella anläggningstillgångar	-31	-	-	-	-
Materiella anläggningstillgångar	402	415	394	312	743
<i>Nyckeltal</i>					
Avkastning på totalt kapital, %	6	6	7	8	8
Avkastning på eget kapital, %	14	12	17	19	19
Soliditet, %	41	36	35	34	32
<i>Andra data</i>					
Medeltal anställda	541	547	539	520	510
Löner exklusive vd och styrelsearvoden	226	222	212	205	192

DEFINITIONER

I jämförelsetalen för koncernen redovisas de obeskattade reserverna, till den del de utgör uppskjuten skatteskuld, som skulder och till övrig del som eget kapital. I moderbolagets jämförelsetal redovisas obeskattade reserver öppet och nyckeltalen är beräknade enligt nedanstående definitioner.

Avkastning på totalt kapital	$\frac{\text{Rörelseresultat} + \text{övriga ränteintäkter och liknande resultatposter}}{\text{Genomsnittlig balansomslutning}}$
Avkastning på eget kapital	$\frac{\text{Resultat efter finansiella poster}}{\text{Genomsnittligt eget kapital} + \text{andelen eget kapital av obeskattade reserver}}$
Soliditet	$\frac{\text{Eget kapital} + \text{andelen eget kapital av obeskattade reserver}}{\text{Total balansomslutning}}$

FAKTA I URVAL



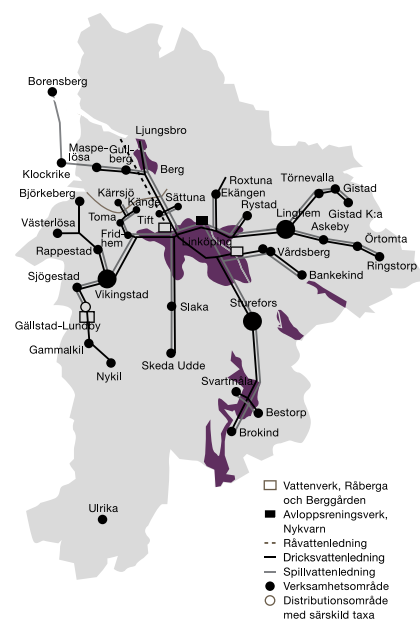
BIXIA ETABLERINGSORTER 2012



FJÄRRVÄRME REGION, 2012

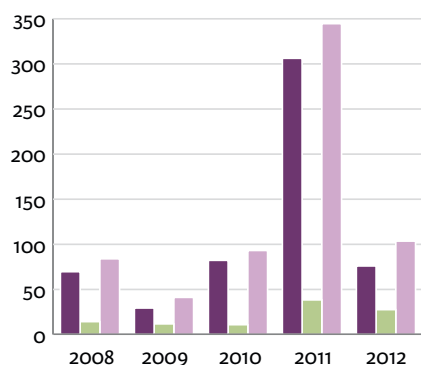


VATTEN OCH AVLOPP

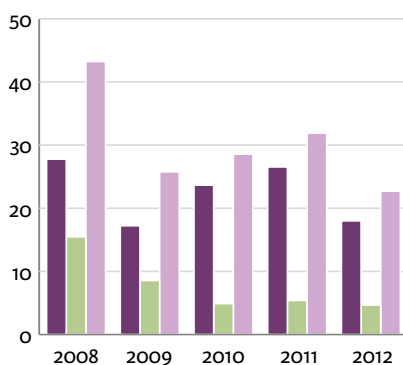


MEDELAVBROTTSTID PÅ ELNÄTET PER KUND OCH ÅR I MINUTER

KATRINEHOLM

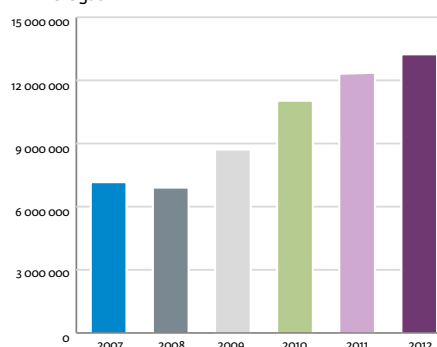


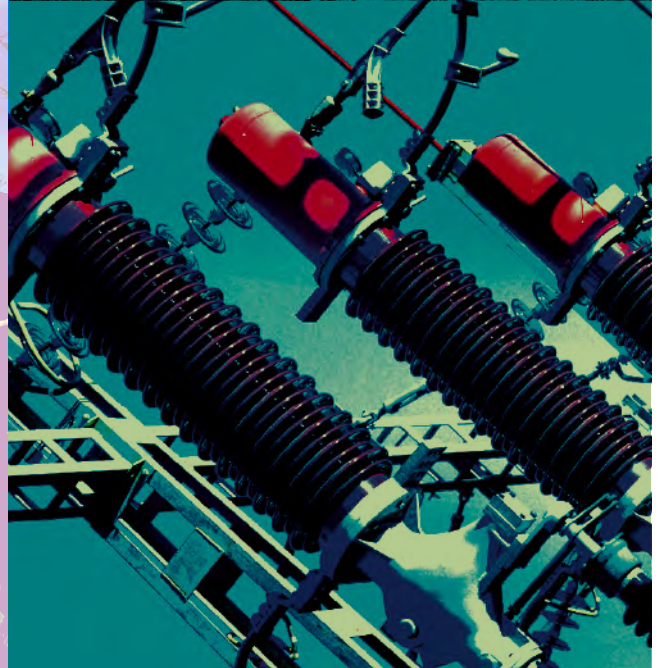
LINKÖPING



BIOGAS SVENSK BIOGAS TOTALFÖRSÄLJNING

Nm³ biogas





”Genom att dra nytta av hela vår bredd och engagera oss i helheten skapar vi innovativa systemlösningar för den resurseffektiva regionen. Vi är redan på god väg och jag är övertygad om att vi tillsammans med våra kunder kommer att bli världsbäst.” Anders Jonsson, vd.

