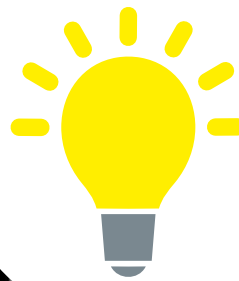




**Tekniska verken ger människor
möjlighet att kombinera ett bekvämt
vardagsliv med en hållbar livsstil.
Våra produkter och tjänster bygger
på att ta vara på resurser som annars
skulle gått förlorade, ofta i flera steg
och alltid på det mest effektiva
sättet. Tillsammans med våra kunder
driver vi utvecklingen mot vår vision
– att bygga världens mest resurs-
effektiva region.**



SAMHÄLLE MILJÖ AFFÄR

Samhällsnytta, miljöhänsyn och affärsekonomi är de tre dimensioner som skapar förutsättningarna för det hållbara samhället.



INNEHÅLL

Året i sammandrag	4-5
Vd har ordet	6-7
Koncernens verksamhet	8-9
Miljöredovisning	10-11
Styrelse och ledning	12-13

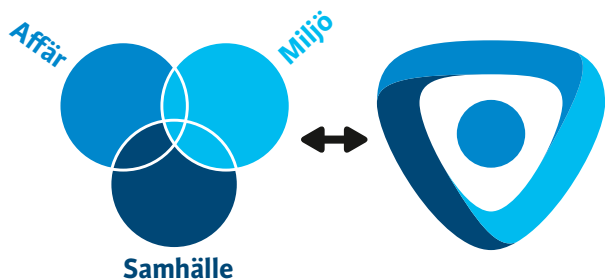
ÅRSREDOVISNING

Förvaltningsberättelse	16-20
Resultaträkning	21
Balansräkning	22-23
Kassaflödesanalys	24
Tilläggsupplysningar till kassaflödesanalys	25
Noter	26-30
Revisionsberättelse	32
Fakta i urval	30-31

ETT ÅR MED EN STARK VISION



Tekniska verken ger människor möjlighet att kombinera ett bekvämt vardagsliv med en hållbar livsstil. Våra produkter och tjänster bygger på att ta vara på resurser som annars skulle gått förlorade, ofta i flera steg och alltid på det mest effektiva sättet. Tillsammans med våra 300 000 privat- och företagskunder driver vi utvecklingen mot vår vision – att bygga världens mest resurseffektiva region.



Samhällsnytta, miljöhänsyn och affärsekonomi är de tre dimensioner som skapar förutsättningarna för det hållbara samhället. De symboliseras av de tre hörnen i vår kretsloppsformade symbol, med människan i centrum.

500 GWh



Byggstart för Linköpings nya kraftvärmeverk

I november togs det första spadtaget för Tekniska verkens största satsning någonsin – det nya kraftvärmeverket vid Gärstadanläggningen. När det tas i drift 2016 kommer det att leverera energi motsvarande 25 000 villors behov och bidra till minskade miljöproblem med avfall och fossila bränslen.



Tid för eftertanke i avfallstrappan

Under Linköpings stadsfest i augusti förverkligades EUs avfallshierarki, den så kallade avfallstrappan, på Stora Torget i Linköping. Där kunde besökarna både njuta av naturlig solenergi och få tips om hur vi använder våra resurser på bästa sätt



Det ska vara LÄTT att göra RÄTT

Med Gröna Påsen blir matresterna biogas och biogödsel. Sorteringen av rätt avfall i Gröna Påsen blir allt bättre och mängden onödigt matavfall minskar. Det är mycket glädjande resultat.



VÄRLDENS INTRESSE

Linköping har ett av världens mest resurseffektiva energisystem. Intresset från omvärlden är stort. Under året har Gärtstadverket haft ett antal internationella besök.



Under året återinvigdes Berggårdens vattenverk efter omfattande ombyggnad för att ge högre kapacitet och säkra vattenkvaliteten för framtiden. En viktig del i utbyggnaden är det nya reningssteget med UV-ljus som stoppar parasiter, bakterier och virus.

POPULÄR ARBETSGIVARE

Akademiker i Östergötland med mer än åtta års yrkeserfarenhet placerar Tekniska verken i topp bland populära arbetsgivare, enligt undersökningsföretaget Universum. Tekniska verken rankas dessutom högst bland de regionala energibolagen i Sverige.



Vinterljus 2013 gick i fantasins tecken och installationerna lyste mellan biblioteket och Lektorshagen i Linköping. I samband med Vinterljus förbättrades den permanenta belysningen i Lektorshagen, för att göra platsen tryggare och vackrare.

400 000 ÅTERVINNARE

Under 2013 hade vi fler än 400 000 besökare på våra återvinningscentraler. Alla bidrar till det hållbara samhället, där vi tar vara på alla resurser på bästa sätt.

Egenproducerad el är aldrig fel

Intresset för att producera sin egen el via solceller fortsätter nu att växa. Det stora intresset visar på miljöengagemang och går hand i hand med vår vision om att bygga världens mest resurseffektiva region. Vår ersättningsmodell skapar vinst både för kunden och Tekniska verken som nätbolag.



VD HAR ORDET

Vi bygger det hållbara samhället i tre dimensioner



Anders Jonsson, vd

För lite mer än ett år sedan samlade vi Tekniska verkens samtliga verksamheter kring en ny stark vision – att bygga världens mest resurseffektiva region. Det som visionen uttrycker har varit vår ledstjärna under lång tid, det vill säga att använda våra resurser på allra bästa sätt och med ansvar för konsekvenserna. Men uttryckt i visionen har det blivit mer påtagligt.

Nu ska vi också göra det förståeligt och konkret för alla, så att vi tillsammans med kunder och samarbetspartners kan göra visionen till verklighet. Och just detta samspel är oerhört viktigt. Vi på Tekniska verken kan bygga nya produktionsanläggningar för att utvinna energi ur avfall, utveckla biogasprocesser för att omvandla matrester till fordonsbränsle och skapa affärsmodeller som gör småskalig elproduktion attraktiv. Men det är först när alla inser finessen med det, gillar det och själva blir delaktiga i visionen, som våra ambitioner blir framgångsrika.

Att bygga världens mest resurseffektiva region bidrar till att skapa det hållbara samhället. För att det ska bli en stabil konstruktion måste vi bygga i tre dimensioner. Den första är samhällsnyttan, vårt uppdrag att tillhandahålla nyttigheter som fjärrvärme, vatten, avfallshantering, biogas och bredband. Den andra dimensionen handlar om miljöhänsyn, att i varje tid och i varje situation finna lösningar som optimerar resursanvändningen och är skonsamma mot miljö och klimat. Den tredje dimensionen är affärsekonomi, som enkelt uttryckt innebär att vi erbjuder attraktiva och prisvärda produkter som vi tjänar pengar på och därmed får utrymme att både investera för framtiden och leverera förväntad avkastning.

Allt tar sin början i vår egen verklighet – den breda verksamhet där drygt 900 medarbetare bidrar med kunskap, erfarenhet och kreativitet för att skapa nytta för 300 000 kunder varje dag. Här har vi stor nytta av den nya gemensamma styrmodell för koncernen som vi förde med oss in i 2013. Den hjälper oss att realisera vår långsiktiga strategiska plan, i hela organisationen och i hela kedjan från idéutveckling och budget till praktiskt kundnytta.

När man diskuterar resurseffektivitet går tankarna ofta till energiåtervinning och förnybara bränslen. Det är naturligtvis rätt, och jag återkommer till det, men jag vill betona att Tekniska verken ser effektiv resursanvändning i ett mycket vidare perspektiv. Den kanske allra viktigaste av våra resurser är också den vi ser som mest självklar – dricksvatten.

I Linköping är vi lyckligt lottade med i princip obegränsat tillgång till vatten från Motala Ström och Stångån. Det fråntar oss dock inte ansvaret att vara extremt noggranna med hanteringen, medan

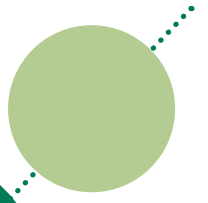
vi lånar vattnet från naturen. De uppmärksammade utbrotten av parasiten *Cryptosporidium* i Sverige och misstankarna om miljöbrott, har tydligt visat på dricksvattensystemens sårbarhet och skapat incitament för satsningar på att kvalitetssäkra vattenförsörjningen. I Linköping gör vi kraftfulla investeringar i ombyggnad av våra två vattenverk, dels för att höja kapaciteten och leveranssäkerheten, dels för att ytterligare förbättra reningen och minimera risken att parasiter, bakterier och virus når dricksvatten. Den första etappen vid Berggårdens vattenverk avslutades under året och projektet fortsätter vid Råberga.

På avloppsreningsidan investerar vi fortlöpande för att möta allt strängare regler. Men ambitionen är att nå högre än så. Under året beslutade vi att starta en förstudie med målet att kunna förverkliga Sveriges första fullskaliga reningsverk som även klarar att bryta ner läkemedelsrester i avloppsvattnet, vilket idag är ett problem med stora risker för ekosystemet.

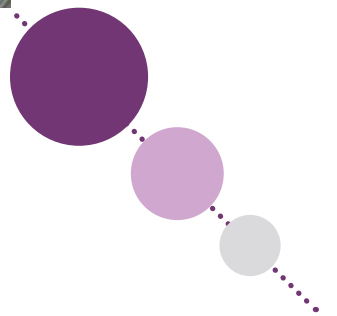
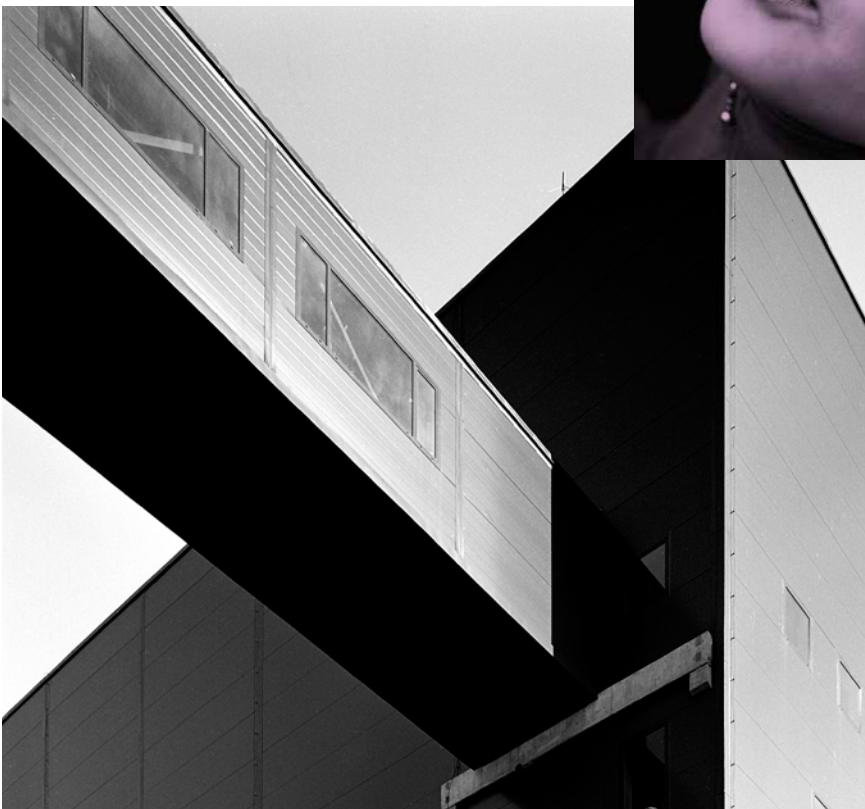
På vår väg mot världens mest resurseffektiva region kommer år 2013 att bli ett historiskt årtal. I slutet av året påbörjades byggnationen av ett nytt kraftvärmeverk i Gärstad, för samtidig produktion av fjärrvärme och el från främst avfall och andra förnybara bränslen. Med en beräknad kostnad på drygt en miljard kronor är det Tekniska verken genom tiderna största investering. Kraftvärmeverket, som fått namnet Lejonpannan, kommer att trygga energiförsörjningen under lång tid framöver och stärker Gärstadverkets position som navet i ett av världens främsta energisystem. Samma år som vi påbörjar detta omfattande projekt kan vi glädjande meddela att vi fortsätter leverera fjärrvärme till oförändrade priser i Linköping. Jag kan knappast tänka mig ett bättre exempel på hur vi driver resurseffektiv utveckling, med balans mellan samhällsnytta, miljöhänsyn och affärsekonomi.

Samtidigt ska vi vara medvetna om att vi står inför stora utmaningar. Branschen har inte fullt ut lyckats förklara den förträffliga miljönyttan med fjärrvärme, vilket betyder ökad konkurrens från andra uppvärmningsformer. Här måste vi förbättra dialogen med våra kunder. Det växande intresset för lågenergihus och lägre energikonsumtion bidrar självklart till det hållbara samhället. Men det är också en utveckling vi måste förhålla oss till och möta med innovativa lösningar, reducerade kostnader i verksamheten och utvecklade kundrelationer.

Med lång tradition av kontinuerlig utveckling, ett unikt systemtänkande, och den samlade styrka som våra medarbetare representerar med kompetens och kreativitet, står vi mycket väl rustade att göra vår vision till verklighet.



DU+VI



VERKSAMHETEN I DIVISIONER OCH DOTTERBOLAG

ENERGI

Tekniska verken har utvecklat ett av världens effektivaste energisystem som bygger på att ta tillvara resurser som annars skulle gå förlorade. Division Energi har den centrala rollen med verksamhet inom två huvuddelar:

- Avfallsbehandlingstjänster i form av både monopolverksamhet och entreprenad.
- Produktion, distribution och försäljning av fjärrvärme, fjärrkyla och ånga samt elproduktion och elhandel.

Under 2013 togs ett stort steg i utvecklingen av framtidens energisystem i Gärstad, genom upphandling och påbörjad byggnation av ett nytt kraftvärmeverk. Det är den största investeringen i Tekniska verkens historia, med en beräknad kostnad av 1,15 miljarder kronor.

Användningen av fossila bränslen fortsätter att minska och under året slog avfallseldningen vid Gärstadverket nytt rekord.

- **Omsättningen av slagg och aska ökade vilket ger mindre restavfall.**
- **Tekniska verken blev medlem i Prisdialogen, ett nytt sätt att hantera prisändringar inom fjärrvärmesektorn.**
- **Utbyggnaden av fjärrvärmeledning till Sturefors slutfördes.**
- **En ny bioeldad panna för ångleverans till Arla och Scan togs i drift.**

VATTEN

Vid vattenverken Råberga och Berggården producerar division Vatten över 13 miljoner kubikmeter dricksvatten per år. Parallellt behandlas 16 miljoner kubikmeter avloppsvatten. I verksamheten ingår också forskning och utveckling inom biogasområdet.

Under året slutfördes merparten av etapp 1 och etapp 2 påbörjades, i det strategiskt viktiga projektet för att säkra Linköpings framtida dricksvattenförsörjning. Utbyggnadsprojektet som kallas NYVA, innebär att vart och ett av stadens två vattenverk kan klara hela dricksvattenförsörjningen, vid en eventuell driftstörning.

Reningen av avloppsvatten vid Nykvarnsverket blir allt bättre. Under året har förberedelser genomförts för att möta kraven på verksamheten enligt det nya miljötillstånd som gäller från juli 2013.

- **Exploateringsstakten för ledningsnäten har varit fortsatt hög, med såväl förtätningar som utbyggnader.**
- **Energimyndigheten beviljade under året bidrag för ökad biogasproduktion vid avloppsreningsverket.**
- **Det fleråriga projektet för utformning av Linköpings framtida dagvattensystem har fortsatt enligt planerna.**

BIOGAS

Ren biogas är ett till 100 procent förnybart fordonsbränsle som tillverkas av restprodukter från näringsliv och samhälle. Vid produktionen bildas även biogödsel som används i jordbruket och återför naturliga näringsämnen i kretsloppet. Produktionsanläggningarna för biogas finns i Linköping och Norrköping. En mindre anläggning finns även i Katrineholm. Östergötland och Katrineholm är huvudmarknad.

Under året miste Svensk Biogas KRAV-certifieringen för biogödsel. I samband med detta delades bolaget, enligt tidigare beslut i kommunfullmäktige. Moderbolaget Tekniska verken övertog produktionsansvaret för Norrköpingsanläggningen och erhöll ny certifiering. Försäljningen ligger kvar i Svensk Biogas i Linköping AB. Förändringen ger flera synergieffekter inom bland annat forskning och utveckling. Eftersom division Vatten producerar biogas ur slam från reningsverket har nu all biogasverksamhet samlats inom koncernen.

- **Svensk Biogas delas – flytt av produktionen till moderbolaget Tekniska verken inleddes.**
- **Försäljningen ligger kvar i Svensk Biogas.**

INFRATEKNIK OCH MÄTTEKNIK

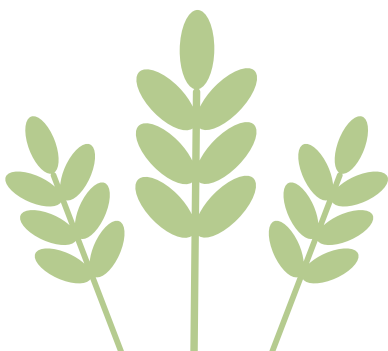
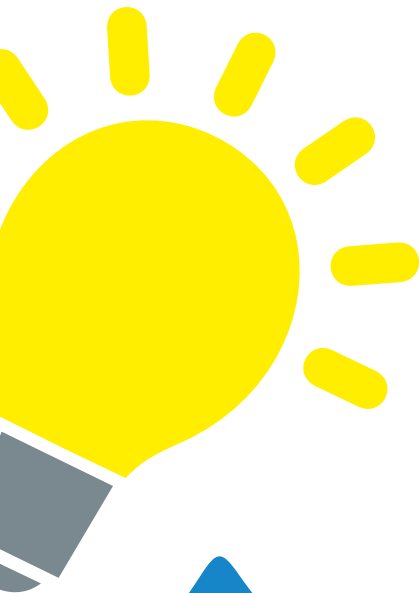
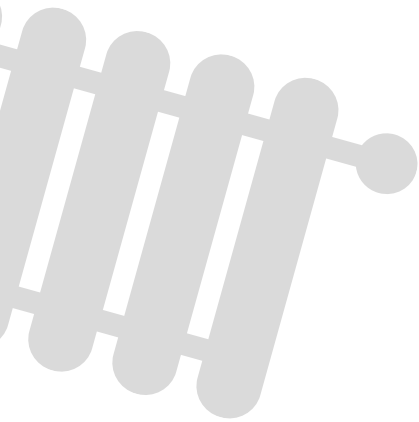
Den ledningsbundna infrastrukturen för fjärrvärme, vatten, avlopp och el är helt avgörande för Tekniska verkens verksamheter. Som koncernstrategisk resurs erbjuder Tekniska verken Driftum ett brett utbud av kvalificerade tjänster i regionen inom nyanläggning, drift och underhåll, utredningsverksamhet och beredskap.

Verksamheten bedrivs inom två huvudområden:

- Infrateknik svarar för nyanläggning, drift och underhåll, beredskap samt utrednings- och projekteringstjänster inom vatten/avlopp, fjärrvärme/fjärrkyla, gas samt geoteknik.

- Mätteknik har verksamhet inom fältservice/montage, insamling/mätvärde, ackrediterad verksamhet samt energieffektiviseringstjänster.

- **Utvecklingen av insamlingsystem för mätvärden gav stärkt konkurrenskraft.**
- **Ett nytt avtal tecknades med Alvesta Energi för mätvärdehantering.**
- **Tekniska verkens patenterade resursbesparande metod för underhåll av belysningsstolpar började erbjudas till bolagets kunder.**
- **Bolaget har varit delaktigt i den geotekniska utredningen om att förlägga den nya järnvägen Ostlänken i en bergtunnel genom Linköping.**





ELNÄT OCH BELYSNING

I Sverige drivs elnätverksamheten som monopol inom ramen för ett omfattande regelverk. Tekniska verken Linköping Nät AB och Tekniska verken Katrineholm Nät AB har som mål att driva och utveckla nät med hög leveranssäkerhet och prisvärda tjänster. Nätbolagen verkar också för att erbjuda funktioner och tjänster för kunder som vill effektivisera sin elanvändning. I Linköping svarar nätbolaget även för offentlig utomhusbelysning och ljusdesign till Linköpings kommun och andra markägare.

Under året infördes ett nytt lagkrav för elnätverksamheten som innebär att ingen kund får ha fler än 11 elavbrott per år, som är längre än tre minuter. I december underkände Förvaltningsrätten Energimarknadsinspektionens beslut om nya intäktsramar för nätverksamheten, vilket skapar utrymme för nödvändiga investeringar i näten.

- **Leveranssäkerheten i Linköping är 99,995 % och i Katrineholm är den 99,984%.**
- **Linköping växer vilket innebär flera utbyggnadsprojekt i elnätet under året.**
- **Avtal har tecknats om en ny mottagningsstation för el i Mjärdevi, Linköping.**
- **I Linköping har rostiga belysningsstolpar åtgärdats och mätning i belysningsnätet införts.**
- **2013 års upplaga av Vinterljus gjorde succé där nätbolaget svarade för 6 av totalt 13 installationer.**

VINDKRAFT

Utvecklingen av ett energisystem med alltmer förnybar energi bidrar till att förverkliga Tekniska verkens vision. En viktig del i detta arbete är satsningarna på vindkraft, som sedan 2011 är samlade inom bolaget Tekniska verken i Linköping Vind AB, med inriktningen att bygga äga och driva vindkraft i regionen.

- **Bixia ProWin är nationellt verksamt inom utveckling och byggnation av nya vindkraftsprojekt, ägande av vindkraftproduktion, samt teknisk och administrativ förvaltning av vindkraftverk och vindkraftparker.**

BREDBAND

Tillgången till information och kommunikation är avgörande för delaktigheten i vårt samhälle. Snabb infrastruktur för bredband möjliggör tillväxt och utveckling för näringsliv och samhälle. Utsikt Bredband AB har under året arbetat med en kraftig utbyggnad av bredbandsinfrastruktur, både i tätorter och på landsbygd. Genom bolagets regionala närvaro skapas utrymme för lokala satsningar och hög tillgänglighet. I näten råder fri konkurrens mellan leverantörer av Internet, tv och telefoni, vilket ger kunden valfrihet.

Under 2013 ökade efterfrågan på fiberanslutning av villor markant. I början av året beslutades om större satsning på utbyggnad, vilket har gjort det möjligt att ansluta dubbelt så många villor som föregående år. En stor del av villorna finns i tätorterna men utbyggnaden på landsbygden via byalag har också haft en positiv utveckling under året.

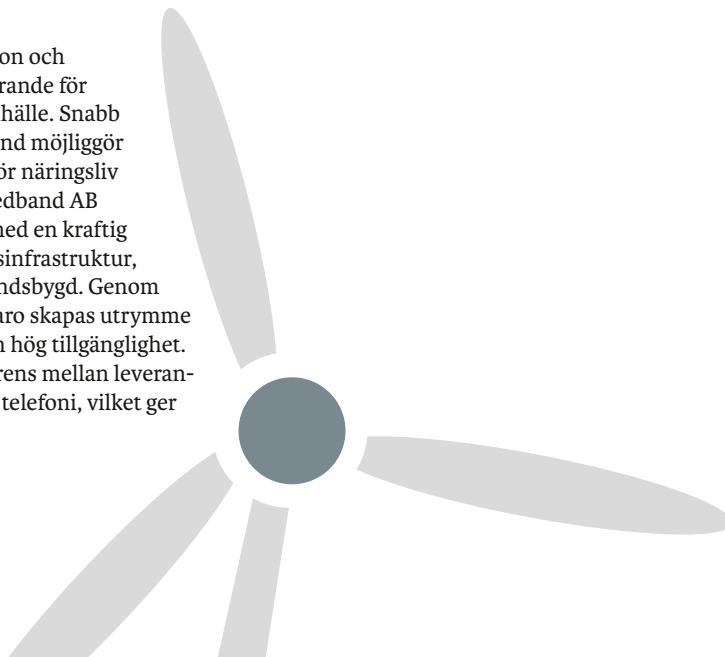
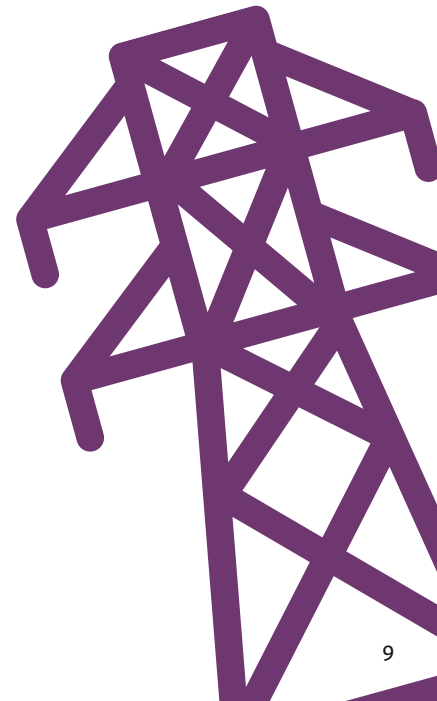
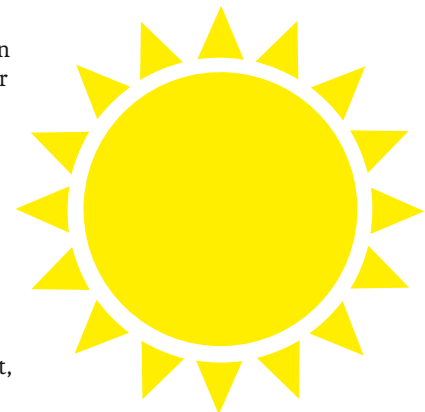
- **Hög efterfrågan från företag och operatörer och ökat antal anslutna företag.**
- **Stor satsning på villamarknaden, där antalet villaanslutningar fördubblats under året.**
- **Ett stort antal master för mobiltelefonnät har anslutits till bredbandsnätet.**
- **Dialog om framtida samarbeten har förts med bolag som driver närliggande stadsnät.**
- **Samordning med ägarbolagen har utvecklats för att effektivisera nätutbyggnaden**

ELHANDEL

Bixia är Sveriges fjärde största elhandelsföretag med kunder över hela Sverige. Företaget ägs av tio lokala energibolag med Tekniska verken som majoritetsägare. Bixia är ett av de elbolag i Norden som köper in mest el från närproducerade, förnybara energikällor och alla våra privatkunder får enbart förnybar el. Satsningarna på el från sol, vind, vatten och biomassa fortsätter, och utvecklingen stöds av Bixia Miljöfond.

Under 2013 öppnade Bixia två nya butiker i Växjö och Örebro, som led i strävan att komma närmare kunderna. Med det nya konceptet Bixia Nära har privatkunderna också fått möjlighet att välja el från en specifik förnybar källa. På företagsmarknaden har Bixia fortsatt att växa framgångsrikt, inte minst inom offentlig förvaltning.

- **Telefoniverksamheten har avyttrats för ökad fokusering på kärnverksamheten**
- **Framgångsrik krafthandel resulterade i konkurrenskraftiga elpriser**
- **Ett omfattande projekt startade för att få företagskunder att välja 100 procent förnybar el.**





HÅLLBAR UTVECKLING I FEM PERSPEKTIV

Att uppnå ett hållbart samhälle är vår tids största utmaning. Långsiktig hållbarhet handlar om att tillgodose dagens behov, utan att äventyra möjligheterna för kommande generationer. Detta bygger på ett helhetstänkande med balans mellan samhällsnytta, miljöhänsyn och affärsekonomi – tre dimensioner som genomsyrar hela Tekniska verkens arbete på alla nivåer.

För att driva utvecklingen av världens mest resurseffektiva region, arbetar vi systematiskt enligt en strategisk plan som revideras årligen, baserat på uppsatta mål och uppnådda resultat inom flera områden. Här presenteras en del av de insatser som gjorts under år 2013.

KLIMAT

- *Minska växthusgaser globalt*
- *Öka andelen förnybar energi*
- + I september 2013 inleddes byggandet av Lejonpannan, Tekniska verkens nya avfallseldade kraftvärmeverk på Gärsstad.
- + Export av avfallsbehandlingstjänster innebär att avfall som annars skulle ha deponerats används som bränsle för kraftvärmeproduktion och samtidigt minskar utsläppen av metangas från europeiska soptippar.
- + Svensk Biogas ställer krav på miljöbränsle i upphandling av tunga transporter. Genom Driftums krav på miljödiesel i sin upphandling har andelen förnybara bränslen i transporter ökat med cirka 20 %.
- + Genom att byta ut de två gamla bullrande centrifugerna på avloppsreningsverket till två nya energisparande och tysta skruvpressar har arbetsmiljön förbättrats och energiförbrukningen har minskat med 50 kW per drifttimme.
- + En del av utomhusarmaturen vid avloppsreningsverket har bytts till LED-belysning. Årets uppgrädering sparar 5,1 kW per drifttimme.

- + Bixia ProWin startade sju nya vindkraftverk och lämnade in tillståndsansökan för ytterligare arton stycken.
- + Bixia hjälpte till att installera 20 solcellsanläggningar, med en totalt installerad effekt på 116 kW.
- + Svensk Biogas försäljning av fordonsgas ökade återigen, till 13 miljoner Nm³.
- + Fjärrvärmens och fjärrkylans fortsätter byggas ut och förtätas. 285 småhus anslöts, bland annat i Ullstämman och Ekängen.
- + Under 2013 köpte Bixia in 2 385 GWh närproducerad förnybar el direkt från producenter, vilket är en ökning med 17 procent från året innan.
- + Tekniska verken Nät uppmuntrar mikroproduktion av el genom nettodebitering. Nya kunder med egen elproduktion tillkommer hela tiden, och vi är nu uppe i 1,6 MW ansluten effekt.
- + Bixia satte upp sin första solcellsdrivna laddstation för elfordon i Örebro.
- En trasig turbin på Gärsstadverket minskade mängden el som kunde produceras från avfall.

RESURSEFFEKTIVITET

- *Energieffektivisering* • *Avfallstrappan*
- *Verkningsgrad* • *Kretslopp*
- + Insamling av matavfall via Gröna påsen har lett till ökad medvetenhet hos kommuninvånarna. Utförda plockanalyser under 2013 visar att mängden matavfall och förpackningar minskar i avfallet.
- + Gröna linjen samlar in matavfall i säck eller container från butiker och restauranger där det uppstår större mängder. Antalet tömningar har fördubblats under 2013.
- + Sturefors har anslutits till Linköpings fjärrvärmenät via en ny ledning. Genom att ersätta en mindre panna i Sturefors med kraftvärme

- från Linköping blir det mindre behov av tillsyn, mindre bränsletransporter, bättre leveranssäkerhet och parallell produktion av el.
- + Svensk Biogas fortsätter öka sin hantering av organiskt avfall. Under 2013 behandlades 115 000 ton organiskt avfall vilket, vid sidan av fordonsgasen, resulterade i motsvarande mängd biogödsel.
- + Utvecklade arbetssätt för att blanda avfallsfraktioner ger bättre förbränning och verkningsgrad i pannorna samt stabilitet i fjärrvärmesystemet.
- + Driftum erbjuder nya tjänster inom energieffektivisering, till exempel "Energikomfort" som innebär att fjärrvärme och drift säljs i en helhetslösning till ett fast pris.
- + Användning av askor och slaggrus som konstruktionsmaterial vid byggnation av parkerings- och upplagsytor leder till minskat transportarbete och minskat uttag av naturresurser.
- + Under året har omkring 3 000 belysningsstolpar renoverats i Linköping med Tekniska verkens patenterade gjutmetod. Dessutom har Driftum genomfört provgjutningar med samma metod i Norrköping. Genom att renovera stolpar istället för att byta ut dem mot nya sparas stora mängder stål, zink och svavel samt den energi som det går åt för att tillverka och få de nya stolparna på plats.
- Elva kunder har sagt upp sina fjärrvärmeavtal för att de valt annan uppvärmningslösning.
- Svensk Biogas i Linköping kontaminerade sin rötchammare för KRAV-certifierad biogödsel med icke godkänt substrat och miste sitt certifikat. Genom organisatoriska åtgärder och nytt KRAV-godkännande kan Tekniska verken fortsätta försörja eko-odlare i Östergötland med KRAV-certifierad biogödsel från den icke berörda Norrköpingsanläggningen.



SKADLIGA ÄMNEN TILL LUFT, MARK OCH VATTEN

- *Rening och utsläpp* • *Biologisk mångfald*
- *Kemikalier* • *Olyckor*
- + I västra lakvattendammen vid Gärstads avfallsanläggning har bärare för kväverenande bakterier installerats, för att öka kvävereduktionen och minska utsläppen av kväve till recipient.
- + Ett fördröjningsmagasin med tillhörande pumpstation har byggts och tagits i drift vid flislagringen på Gärstad väst. Därmed minskar mängden suspenderat material till närliggande vattendrag.
- + Under 2013 startade ett långtidsförsök vid Nykvarns avloppsreningsverk, för att byta ut nuvarande efterfällningskemikalie. Syftet är att förbättra kvaliteten på det utgående vattnet med avseende på fosfor och suspenderat material.
- + Under året beslutades om ett långtidsförsök kring rening av läkemedel ur avloppsvatten, med start under 2014.
- + En större reservpump har inhandlats för att kunna ta hand om stora vattenflöden, exempelvis vid bräddningar av avloppsvatten.
- + De större biltvättarnas kemikalier har inventeras med avseende på skadliga ämnen som kan hamna i avloppsvattnet och vidare i vårt slam.
- + Ett nytt datasystem förbättrar hanteringen av information om de kemiska produkter som används i koncernen. Systemet hanterar säkerhetsdatablad, synliggör innehåll av farliga ämnen som bör fasas ut från verksamheten och stödjer riskbedömningar.
- + Sedan 2011 har Tekniska verken transporterat blankålar från Roxen, Sommen och i år även från Glan. I år har 2 351 ålar fått hjälp att ta sig förbi vattenkraftverken på väg till sina lekplatser i Sargassohavet. För att se hur ålar

hittar nybildade passager runt kraftverken har de följts via radiosändare.

- Villkoren för svavelväte vid biogasreningen har överskridits två gånger, vilket rapporterats till Miljökontoret. Utredning av lämpliga åtgärder pågår.
- Ett av de mindre avloppsreningsverken har överstigit sina utsläppskrav. Beslut finns om att ansluta orten med avloppsledning till Nykvarnsverket, men i väntan på detta har man bytt bärrmaterial och botten i den befintliga anläggningen för att klara utsläppskraven.

SAMHÄLLSNYTTA OCH SOCIALT ANSVAR

- *Information* • *Leveranssäkerhet och kvalitet*
- *Arbetsmiljö* • *Socialt ansvar*
- + Vi fortsätter ta emot många studiebesök i våra anläggningar. Bosse och Bettan, tredjeklassarnas studiebesök på avloppsreningsverket är mycket uppskattat. Öppet hus på Gärstad slog besöksrekord.
- + Projektet för att säkra Linköpings framtida vattenförsörjning framskrider. Arbetena vid Berggårdens vattenverk är nästan klara, och ombyggnationen av Råberga vattenverk påbörjades under året.
- + Ansökan om vattenskyddsområde har lämnats in till Länsstyrelsen för Råberga vattenverk.
- + Bland årets utdelningar från Bixia miljöfond har även projekt som syftar till att förse utvecklingsländer med förnybar el fått tilldelning. Ett sådant projekt är Erikshjälpens solcellsprojekt i Mocambique.
- + Belysningen i vår stadsmiljö är viktig för att vi ska känna oss trygga, men belysningen gör också att vi trivs och mår bra. Därför satsar Linköping stort på bra ljus. Tekniska verken har tagit fram en app som gör det lätt att felanmäla trasiga lampor.

- + Tillgången till information och kommunikation är avgörande för delaktigheten i vårt samhälle. Snabb infrastruktur för bredband möjliggör tillväxt och utveckling för företag. Utsikt Bredband har under året arbetat med en kraftig utbyggnad av bredbandsinfrastruktur, både i tätorter och på landsbygd.

EKONOMI OCH UTVECKLING

- *Leda och styra* • *Marknadsfokus*
- *Nya produkter*
- + Styrelse och koncernledning arbetar metodiskt med omvärldsbevakning, framtidsbilder och strategier. En konkret modell för systematisk innovation har utarbetats och börjat tillämpas.
- + Den centrala marknadsfunktionen har utvecklats, med kundsegmentering som bättre svarar mot kundernas behov. Kontakten med koncernens storkunder har fördjupats med syfte att utveckla kundnyttan för dessa.
- + En ny typ av försöksreaktor har utvecklats av Tekniska verken FoU Biogas, som medför säkrare resultat från laboratorieförsök. En prototyp för denna är nu klar och reaktorn finns snart tillgänglig till försäljning.
- + Tjänsten Bixia Nära lanserades i maj 2013 och innebär att kunden får förnybar el från sitt närområde med garanterad spårbarhet till produktionskällan.
- + Nytt statistikpaket för Mina sidor på webben.

STYRELSE OCH LEDNING



1



2



3



4



5



6



7



10



11



8



9



14



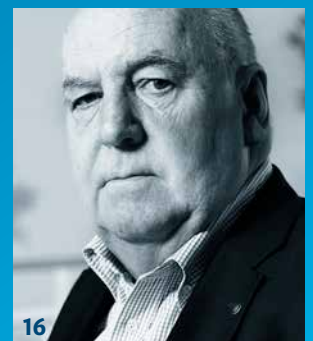
12



13



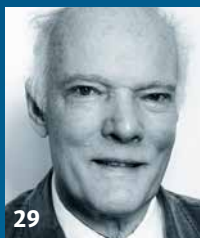
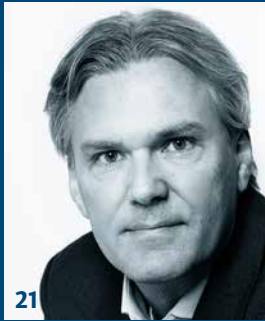
15



16

1. Mikael Ljungholm
Styrelsesuppleant
2. Per Philipsson
Styrelsesuppleant
3. Anna Lövsén
Ledning, divisionschef Vatten
4. Bengt Magnhagen
Styrelseledamot
5. Cecilia Malm
Personalrepresentant
6. Gösta Gustavsson
Styrelse, ordförande
7. Tom Istgren
Ledning, vd Bixia AB
8. Magnus Metander
Styrelsesuppleant

9. Stellan Jacobsson
Ledning, marknadsdirektör
10. Johan Lofstrand
Styrelsesuppleant
11. Erkki Kataja
Personalrepresentant
12. Anne Ludvigsson
Styrelseledamot
13. Peter Forssman
Ledning, finansdirektör
14. Pontus Boström
Styrelsesuppleant
15. Claes-Göran Eriksson
Personalrepresentant
16. George Hellgren
Styrelsesuppleant



- 17. Anders Jonsson
Ledning, vd och koncernchef
- 18. Gunnel Öman Genneback
Styrelsesuppleant
- 19. Leif Tollén
Styrelseledamot
- 20. Mile Elez
Ledning, divisionschef Energi
- 21. Pål Frenger
Styrelsesuppleant
- 22. Mikael Hansevi
Ledning, vd Tekniska verken Driftum AB
- 23. Gunilla Almesåker
Styrelseledamot
- 24. Karin De Langhe
Styrelseledamot
- 25. Bo Karlsson
Personalrepresentant
- 26. Klas Gustafsson
Ledning, vice vd

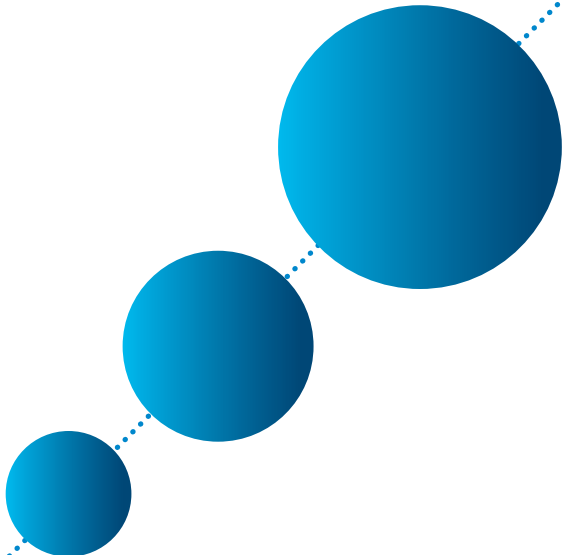
- 27. Birgitta Ståhl Öckinger
Styrelse, vice ordförande
- 28. Mikael Lindner
Ledning, vd Tekniska verken Linköping Nät AB
- 29. Gilbert Ossbahr
Styrelseledamot
- 30. Mattias Philipsson
Ledning, vd Svensk Biogas i Linköping AB
- 31. Lisa Wenåker
Ledning, HR-chef
- 32. Mutlu Rüya
Styrelsesuppleant
- 33. Henrik Kruse
Personalrepresentant
- 34. Britt-Marie Fasting
Styrelsesuppleant

Saknas: Fredrik Lundén
Styrelseledamot





.....ÅRSREDOVISNING 2013.....



FÖRVALTNINGSBERÄTTELSE

Verksamheten

Tekniska verken i Linköping AB (publ), organisationsnummer 556004-9727, är ett regionalt företag med säte i Linköping. Bolaget verkar för ett väl fungerande och långsiktigt hållbart samhälle genom att erbjuda bland annat el, vatten, avlopp, fjärrvärme, fjärrkyla, avfallshandling, bredband och biogas. Bolaget är moderbolag för ett flertal bolag inom verksamhetsområdet.

Tekniska verken i Linköping AB (publ) ägs till 100 procent av Linköpings Stadshus AB (publ), som är Linköpings kommuns holdingbolag för de kommunalt ägda bolagen i Linköping.

Tekniska verken-koncernen är en av regionens största företagsgrupperingar och skall erbjuda produkter och tjänster till attraktiva priser, med god leveranssäkerhet och med beaktande av miljö- och klimataspekter. Uppdraget är därmed fokuserat, men inte avgränsat, till att tillhandahålla och utveckla ledningsbunden infrastruktur och energilösningar för den resurseffektiva regionen.

Bolagets vision lyder "Vi skall bygga världens mest resurseffektiva region". Visionen skall ses som ett samlat uttryck för att förverkliga de olika delar i ägarmålen som kommunicerats till bolaget. Genom att inom verksamhetsområdet vara i framkant i Sverige - som i sig anses ligga i framkant i världen - skapas goda förutsättningar för att realisera visionen.

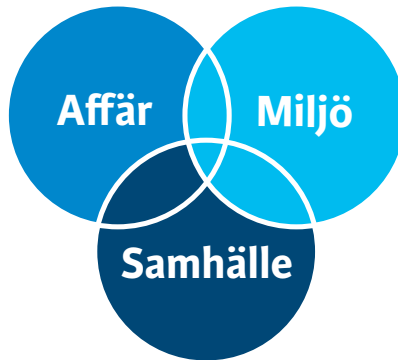
Koncernens olika verksamhetsområden är i flera fall en viktig del av regionens medborgares vardag och utgör grunden i ett modernt samhälles infrastruktur. Koncernens storlek och verksamhetsområden inom flera samhällsnyttiga områden förpliktigar. Tekniska verken är också ett innovativt företag som strävar efter att vara ledande och i framkant inom olika områden.

Bolaget eftersträvar hög grad av professionalism i sitt agerande gentemot kunder, leverantörer, ägare och andra intressenter. Arbetet präglas av hög grad av transparens i syfte att möta koncernens kärnvärden – Drivande – Trovärdiga – Positiva.

I styrningen av verksamheten beaktas de av ägaren uppställda ägardirektiv utifrån tre huvudsakliga dimensioner.

Organisation och strukturella förändringar

Tekniska verken-koncernen spänner över ett brett verksamhetsfält med flera rörelsegränar. I de flesta fall sammanfaller rörelsegränarna med koncernens dotterbolagsstruktur. I några fall samordnas vissa dotterbolag och verksamheter i moderbolaget i en divisionaliserad struktur. Detta är fallet främst för koncernens rörelsegränar Energi och Vatten. Koncernens



verksamheter bedrivs inom främst följande områden:

- **Energi:** fjärrvärme, fjärrkyla, elproduktion och avfallshandling. Verksamheten är främst en del av moderbolaget.
- **Vatten:** vattenrening och vattendistribution, FoU Biogas samt mot slutet av året viss biogasproduktion. Verksamheten bedrivs i moderbolaget.
- **Elhandel:** försäljning av el till företag och privatkunder samt inköp av småskalig elproduktion. Verksamheten bedrivs via dotterbolaget Bixia.
- **Nät:** elnät, belysning och bredband (stadsnät). Verksamheten bedrivs i dotterbolagen Tekniska verken Linköping Nät AB, Tekniska verken Katrineholm Nät AB och i Utsikt Bredband AB.
- **Driftum:** entreprenad- och konsultverksamhet bland annat för fjärrvärme och vatten. Verksamheten innefattar också mätteknik och energieffektiviseringstjänster och samlas i dotterbolaget Tekniska verken Driftum AB.
- **Biogas:** produktion och försäljning av biogas inom ramen för dotterbolaget Svensk Biogas i Linköping AB. Mot slutet av året överfördes ansvar för viss produktion till Tekniska verken i Linköping AB.
- **Vindkraft:** samordna, förvärva, deläga, uppföra, förvalta, drifta och avyttra vindkraftverk. Majoriteten av engagemangen bedrivs i intressebolaget Bixia ProWin AB.
- **Staber och övrigt:** koncernövergripande stödfunktioner inom till exempel ledning, ekonomi/finans, HR, inköp, IT, kundservice, affärsutveckling samt kommunikation och marknad.

Under året har de strukturella förändringarna varit mycket begränsade. Den telekomverksamhet som bedrivits inom Bixia AB och sedermera i dotterbolaget Bixia Telecom AB avyttrades. Dotterbolaget Sjöbo Energi AB fusionerades in i Bixia AB. Dotterbolaget Tekniska verken i Linköping Vind AB har avyttrat 2/3 av

AFFÄR

Verksamhet på affärsmässig grund • Utveckling och investeringar utan ägartillskott • Hög effektivitet för långsiktig konkurrensförmåga • Årlig utdelning till Linköpings Stadshus AB • Soliditet > 28 % • Operativt kassaflöde > 0 mnkr • Avkastning av sysselsatt kapital > 8 %

MILJÖ

Beakta miljö och klimat • Kretsloppsanpassning genom egen utveckling och forskningssamarbete • Bidra till tillväxt och företagande i miljösektorn • Aktör inom internationellt miljö- och klimatarbete • Minimera klimatpåverkande utsläpp • Bidra till energieffektivisering och gynna effektivitet

SAMHÄLLE

Understöda Linköpings tillväxt och expansion • Linköping attraktivt • Kvalitet, driftsäkerhet och konkurrenskraft • Priser under genomsnittet • Slå vakt om kundintresset • Gemensamma tekniska lösningar • Gynna energieffektivisering • Regional aktör

det tidigare helägda bolaget Bobergs Vind AB. Dotterbolaget Usitalls affärsmodell som internationell aktör inom området waste-to-energy har omprövats och tidigare diskussioner i främst Rumänien har avslutats. Koncernens internationella samverkan bedrivs nu huvudsakligen direkt från Tekniska verken i Linköping AB (publ) som kunskapsamverkan.

Inom koncernen har operativ drift av biogasproduktionen vid en av produktionsanläggningarna överförts från Svensk Biogas i Linköping AB till moderbolaget Tekniska verken i Linköping AB. Den interna omstruktureringen är driven av översyn av verksamheterna för ökad effektivitet och för att kunna vidmakthålla KRAV-certifiering för biogödsel.

Koncernen består av 12 majoritetsägda bolag, inklusive moderbolaget.

I koncernen ingår också intressebolagen Mjölby-Svartådal Energi AB (35 procent), Västervik Biogas AB (40 procent), Bixia ProWin AB (45 procent), Vävinge Vind AB (25 procent) och Bobergs Vind AB (33 procent).

Bolagsstyrning

Styrning av koncernens samlade verksamheter sker genom styrelser i respektive bolag samt i koncernövergripande ledningsforum. I moderbolagsdivisionerna finns internstyrelser för att stärka styrningen i bolagsliknande former.

I styrelsen för moderbolaget, Tekniska verken i Linköping AB (publ), återfinns nio ledamöter med lika många suppleanter. Det är kommunfullmäktige i Linköping som ytterst utser ledamöter och suppleanter. Styrelsen upprättar en arbetsordning i enlighet med aktiebolagslagen och kommunens direktiv. Årligen upprättas också en instruktion till vd. Attest- och beslutsrätt till bolagets vd anges i vd- och attestinstruktion. Vid styrelsemöten deltar normalt också vd, vice vd och finansdirektören. I helägda dotterbolag tillsätts tjänstemän i styrelserna efter godkännande av Linköpings kommunfullmäktige.

Dotterbolagsstyrelserna väljs vid respektive bolags årsstämma.

Styrelsen i Tekniska verken sammanträdde vid 10 protokollförda tillfällen under 2013. Styrelsen arbetar utifrån en fastställd årsplan och rapportinstruktion. Vid styrelsemöten delges styrelsen alltid rapporter om koncernens och bolagens verksamhetsutveckling och finansiella utveckling. Utöver de protokollförda mötena har styrelsen genomfört ett flertal styrelseseminarier och utbildningstillfällen om koncernens verksamheter.

Styrelsen godkänner årligen koncernens strategiska plan och affärsplan samt budget. Den strategiska planen understödjer de av Linköpings kommun upprättade ägardirektiven.

Under 2012 utsåg styrelsen en arbetsgrupp som upprättat en internkontrollplan för styrelsen. Internkontrollplanen antogs av styrelsen i januari 2013 och styrelsen har utsett två ledamöter att särskilt arbeta med implementering och övervakning av internkontrollplanen och bolagets kontrollrutiner. Under 2013 har internkontrollarbetet följt den uppgjorda planen och styrelseledamöterna i internkontrollgruppen har avlämnat redogörelse till styrelsen. Fokusområden under 2013 var leveranssäkerhet inom värme och vatten.

Linköpings kommun utfärdar årligen såväl generella ägardirektiv till samtliga kommunägda bolag som särskilt ägardirektiv till Tekniska verken. Direktiven reglerar bland annat vilka frågor som styrelsen eller bolagsledningen ska föra till ägaren för beslut. Detta kan gälla större förvärv eller avyttringar, större verksamhetsförändringar samt styrelseförändringar i dotterbolag. Årligen fastställer ägaren också vissa finansiella måltal. De finansiella måtalen ska ses som långsiktiga över en flerårsperiod medan utdelningen uttrycker en förväntan som omprövas årligen i förskott.

För 2013 uppnåddes samtliga finansiella mål enligt nedan:

	Mål	Utfall 2013	Utfall 2012
Soliditet, %	> 28	42	39
Avkastning på sysselsatt kapital, %	> 8	10	10
Operativt kassaflöde (intern definition), mnkr *)	> 0	294	176
Utdelning, mnkr **)	190	190	190

*) Resultat efter finansnetto + återförda avskrivningar – investeringar – utdelning. Större strategiska investeringar exkluderas. För 2012 och 2013 exkluderas investeringsprojektet "NYVA Linköpings Framtida Vattenförsörjning" samt "KV62 Nytt Kraftvärmeverk". Investeringarna i dessa projekt uppgick till 235 mnkr (26).

**) Utdelning lämnas vanligen i form av utdelningsbetingat koncernbidrag. För 2013 sker kontantreglering i anslutning till årsstämma i maj 2014.

Årligen upprättar ledning och styrelse en rapport om fullgörandet av de kommunala uppdragen till kommunen. Rapporten utgör en viktig del i de av kommunfullmäktige utsedda lekmanarevisorernas granskning av bolagets

efterlevnad av ägardirektiv och de kommunala uppdragen.

Koncernledningen sammanträder normalt var fjortonde dag. Regelbundna ledningsmöten hålls också med koncernledning och koncernens samtliga dotterbolags-, divisions- och stabschefer. Varje dotterbolag och division i koncernen har en egen operativ ledningsgrupp.

Ledning och styrelse har under flera år arbetat aktivt för en stark finansiell ställning i syfte att med god finansiell balans kunna möta de inledda omfattande investeringarna i nytt kraftvärmeverk och Linköpings Framtida Vattenförsörjning. Soliditeten har som resultat därför stärkts påtagligt under några år.

Verksamheten 2013

Koncernens verksamheter och finansiella utveckling påverkas i många fall påtagligt av klimatfaktorer så som nederbörd och temperatur. Omvärldsfaktorer med stigande eller sjunkande elpriser som följd påverkar också koncernen påtagligt.

Den makroekonomiska osäkerheten och det konjunkturella läget med svag ekonomisk utveckling i Europa medförde lägre produktion och därpå följande lägre elpriser och lägre volymer de senaste åren. Dessa effekter påverkar även ett regionalt verksamt företag som Tekniska verken.

Koncernens vattenkraftsproduktion sattes under ökad press till följd av låga elpriser, utblivna elcertifikat och kraftigt höjd fastighets-skatte. Nationellt pågår en intensiv debatt om vattenverksamhetsutredningen kring hur EU:s ramverk för vattenkraft skall mötas. Koncernen har totalt 38 vattenkraftsstationer.

Under året invigdes en ny fjärrvärmeledning till Sturefors utanför Linköping liksom en bioeldad panna för leverans av ånga till företag inom livsmedelsindustrin i Linköping.

Generellt ställer samhället och kunder större krav på leveranssäkerhet. Detta gäller inte minst elförsörjning, vatten, bredbandsnät och värme. Koncernen sätter leveranssäkerheten mycket högt inom alla verksamheter. Tillgängligheten var mycket hög med få och successivt kortare driftstörningar. Leveranssäkerhet av värme och vatten var också under 2013 ett huvudfokusområde för den av styrelsen tillsatta internkontrollgruppen bestående av två av styrelsens ledamöter.

Den av Energimyndigheten beslutade modellen för att fastställa intäktsramar för prissättning på elnät överklagades av flera aktörer i branschen. Mot slutet av året kom domslut som inom flertalet områden biföll de överklagande bolagens linje. Tekniska verkens tidigare beslutade prisstrategi för elnät påverkas inte av beslutet.

2013 avslutades merparten av etapp 1 av utbyggnaderna i det stora strategiskt viktiga projektet för att säkra Linköpings framtida dricksvattenförsörjning. Efter ombyggnaden kommer vart och ett av Linköpings två vattenverk att klara hela dricksvattenförsörjningen om ett av verken skulle drabbas av driftstörningar.

Vid Nykvarnsverket för avloppsrening har förberedande åtgärder utförts för att möta det nya miljötillståndet. I övrigt har bland annat ny slampatta byggts och ny slamavvattningsutrustning installerats. Nykvarnsverket blev under 2013 utsett till "det mest energieffektiva reningsverket" från branschorganisationen Svenskt Vatten, med motiveringen "hög energieffektivitet genom effektiv elanvändning, högt gasutbyte och hög energiverkningsgrad".

Exploateringsstakten för ledningsnäten för vatten och avlopp var fortsatt hög, med såväl förtätningar som utbyggnader.

Bredbandsmarknaden är inne i ett expansivt läge. Genom dotterföretaget Utsikt Bredband AB säkerställer koncernen en aktiv delaktighet i denna infrastrukturutbyggnad. Under 2013 ökade efterfrågan på fiberanslutning av villor markant. Under början av året beslutades om en större satsning för att möta den ökade efterfrågan vilket möjliggjorde att antal anslutna villor mer än fördubblats jämfört med föregående år. En stor del av villorna finns i tätorterna men utbyggnaden på landsbygden via byalag hade också en positiv utveckling under året.

Under året har Tekniska verken Driftum AB inom området mätteknik arbetat med att utveckla sitt insamlingsystem för mätvärden (el, vatten, fjärrvärme etc). Arbetet har medfört merkostnader under året men med tydlig ambition att ge positiva produktivitetseffekter och kostnadsbesparingar framöver.

Inom området biogas har koncernen en stark ställning på huvudmarknaden i Östergötland. Under en lång period har en heltäckande struktur byggts upp för hantering av processerna från insamling av substrat till produktion, distribution och försäljning av biogas som ett helt förnybart fordonbränsle. Mot slutet av 2013 förlorade Svensk Biogas i Linköping AB sitt KRAV-certifikat för biogödsel. I samband med detta överfördes produktionsansvaret för produktionsanläggningen på Händelö (Norrköping) till Tekniska verken i Linköping AB (publ). Ett KRAV-godkännande erhöles i december för biogödselproduktionen i moderbolaget.

Under året har Tekniska verken-koncernen direkt eller indirekt medverkat till uppförande av 10 vindkraftverk.

Försäljning och resultat

Koncernens intäkter påverkas huvudsakligen av faktorer som styr prisnivån på el, energianvändning och energiomvandling. Det gör att flera av koncernens verksamheter direkt eller indirekt påverkas av en svagare konjunktur.

Koncernens nettoomsättning uppgick till 5 001 mnkr att jämföra med 5 243 mnkr för 2012, det vill säga en minskning med 5 procent. Minskningen är främst hänförlig till koncernens elhandelsverksamhet i Bixia-koncernen. Rörelsens samlade intäkter för koncernen uppgick till 5 223 mnkr (5 432).

Under året genomförda prisförändringarna påverkade intäkterna positivt. Koncernens prissättning möter mycket väl ägardirektiven och ligger under riksgenomsnitt på berörda produkter/tjänster.

Under året belastades verksamheten med nedskrivningar om 10 mnkr. Nedskrivningen är främst kopplad till merkostnader inom biogasområdet.

Koncernens rörelseresultat (EBIT) uppgick till 588 mnkr mot 558 mnkr motsvarande period föregående år. EBITDA, det vill säga rörelseresultat före avskrivningar/nedskrivningar uppgick till 1 099 mnkr (1 052), vilket är den högsta nivån koncernen uppvisat. Den stabilitet i bra EBITDA som koncernen kunnat uppvisa under en följd av år är ett styrkebesked.

De finansiella intäkterna och kostnaderna uppgick totalt till -78 mnkr jämfört med -93 mnkr föregående år. Starkt kassaflöde och fortsatt låga räntor på rörliga lån bidrar till den lägre finansieringskostnaden.

Resultat efter finansiella intäkter och kostnader steg därmed med 10 procent och uppgick till 510 mnkr (465). Koncernens vinstmarginal uppgick därmed till 9,8 procent (8,6).

Utvecklingen för koncernens olika verksamheter kan mycket kort sammanfattas som nedan:

Energi

De låga elpriserna och avsaknad av elcertifikat på stora delar av koncernens vattenkraftsproduktion medförde minskat resultat för energiverksamheten. Produktionsmix och prisförändringar bidrog positivt till resultatet. Totalt sjönk resultatet något jämfört med föregående år.

Vatten

Under året ökade anslutningsintäkterna och resultatet hölls på en oförändrad nivå.

Nät

Priskorrigerad och ökat antal nyanslutningar bidrog till positiv resultatutveckling. Bredbandsverksamheten i Utsikt Bredband fortsätter att utvecklas positivt. Belysningsaffären bidrar positivt till resultatet jämfört med föregående år. Resultatmässigt uppvisade Nät-verksamheten som helhet en klar resultatförbättring jämfört med föregående år.

Bixia

Elhandelsverksamheten påverkas påtagligt i omsättning och kostnader av elprisets utveckling. Resultatet stärktes kraftigt jämfört med föregående år. Under 2013 avyttrades Telekomverksamheten med en reavinst om 14 mnkr. Föregående år belastades resultatet av reservation av engångskaraktär. Produktmixen medförde förbättrade bruttomarginaler jämfört med föregående år.

Tekniska verken Driftum

Verksamheten inom främst områdena Infrateknik och Mätteknik avstod vissa affärer med för låga marginaler. Genom anpassning av verksamheten stärktes beläggningsgraden vilket bidrog positivt till resultatutvecklingen. Resultatet var något högre än föregående år.

Svensk Biogas

Biogas-verksamheten bidrar påtagligt till en bättre miljö i regionen. Under 2013 minskade dock volymen något. Resultatet belastades

med nedskrivning om 10 mnkr. Föregående år erhöles försäkringsersättning om 4 mnkr. Vissa merkostnader uppstod till följd av omfattande arbete kopplat till verksamhetens KRAV-certifiering av biogödsel. Korrigerat för dessa poster är resultatet för 2013 jämförbart med 2012.

Känslighetsanalys

Känslighetsanalysen ger en indikativ bild av delar av den volym-, pris- och kostnadsrelaterade resultatpåverkan på koncernen som kan beräknas för ett normalår i ett kort perspektiv, det vill säga i första hand inom års- och säsongvariationer.

Pris, intäkt fjärrvärme	+/- 5 %	+/- 25 mnkr
Pris, intäkt producerad el, spot	+/- 5 %	+/- 4 mnkr
Pris, intäkt elnät	+/- 5 %	+/- 18 mnkr
Pris, kostnad olja (normalårsvolym)	+/- 5 %	+/- 3 mnkr
Volym, avfall för förbränning	+/- 5 %	+/- 7 mnkr
Volym, producerad vattenkraft (el)	+/- 5 %	+/- 6 mnkr
Volym, elnät	+/- 5 %	+/- 9 mnkr
Finansieringskostnad, rörlig del	+/- 1 %	+/- 5 mnkr

Bränslemixen i produktionsanläggningarna är avgörande för lönsamheten. Omkring 50 procent av energivolymer produceras med avfall som behandlas mot ersättning från leverantörerna. Avfallskontraktens längd är i genomsnitt 5 år med rullande förfall. Vid normalårsproduktion produceras 20 procent av energivolymer med fossila bränslen som kostnadmässigt uppgår till 75 procent av kostnaden för köpta bränslen. Genom koncernens kommande investering i nytt kraftvärmeverk kommer fossilandelen bränsle reduceras mycket påtagligt.

Investeringar

Koncernens nettoinvesteringar i materiella och immateriella anläggningstillgångar uppgick till 786 mnkr att jämföra med 465 mnkr föregående år. Under året togs beslut om investering i nytt kraftvärmeverk i Linköping. Investeringen utgör ett steg i att på lång sikt kunna avveckla befintligt kraftvärmeverk i centrala Linköping. Genom investeringen tillförs effekt i energisystemet i regionen, betydande miljövården skapas och ett första steg tas för att långsiktigt kunna understödja kommunens ambitioner med alternativ användning av mark vid kraftvärmeverket i centrala Linköping. Under året fortgick investeringarna i Linköpings Framtida

Vattenförsörjning för säkring av leveranser och vattenkvalitet. Investeringen uppgår totalt till 200 mnkr över ett par år. Viss ökning skedde av koncernens förnyelseinvesteringar i ledningsnät inom bland annat vatten och avlopp. På bredbandssidan ökades investeringstakten under året för att kunna möta efterfrågan på marknaden.

Finansiering och finansiell ställning

Koncernens balansomslutning uppgick vid årets slut till 8 365 mnkr att jämföra med 8 340 mnkr vid årets början. Soliditeten uppgick till 42,1 procent (39,4).

Koncernens operativa kassaflöde, det vill säga kassaflöde före finansieringsverksamheten, uppgick till 372 mnkr (394) trots en väsentligt högre investeringsnivå under 2013. Genom det starka kassaflödet kunde koncernens nettoskuld reduceras med 166 mnkr under året och uppgick till 1 536 mnkr (1 702). Nettoskuldssättningsgraden (nettoskuld i förhållande till eget kapital) förbättrades från 0,52 gånger till 0,44 gånger. Kvarvarande låneskuld, exklusive checkräkningskredit, om 2 280 mnkr (2 420) utgjordes av 31 procent certifikat, 25 procent bilaterala lån och 44 procent obligationer. Certifikaten, som till sin natur är kortfristiga, täcks helt av bakomliggande lånelöften. Bolaget har inga lån med kommunal borgen.

Nettoskuldens utveckling de senaste åren framgår av tabellen nedan:

Sedan 2004 erhåller Tekniska verken officiell kreditvärdering av Standard & Poor's. Tekniska verkens syfte med kreditvärderingen är att påvisa koncernens finansiella styrka och kopplingen till en stark ägare och därmed öka koncernens konkurrenskraft på kreditmarknaden. Vid bedömningen av koncernens kreditvärdighet utvärderas områden som affärs- och branschriser, styrning samt finansiella risker, kassaflöde och lönsamhet. Stor vikt läggs vid ägarens finansiella styrka och förmåga till ägarstöd till bolaget. Kreditvärderingsgenomgång och avstämning genomfördes vid flera tillfällen under året. Under 2013 förändrade Standard & Poor's sin ratingmetodik och sina ratingkriterier. Tekniska verken vidmakthöll ett oförändrat gott kreditbetyg. Kreditvärderingen sedan start 2004 framgår av tabellen nedan:

	Lång rating	Kort rating
2004 - 2008	A-	A2
2009 - 2013	A	A1

Mnkr	2013	2012	2011	2010
(+) Låneskulder	2 280	2 420	2 440	2 490
(+) Checkräkning	3	175	162	495
(-) Räntebärande tillgångar inkl. elcertifikat	747	893	705	884
(=) Nettoskuld	1 536	1 702	1 898	2 101
- Förändring	-166	-196	-203	-29

Flerårsöversikt

Belopp i mnkr	2013	2012	2011	2010	2009
Koncernen					
Rörelsens intäkter totalt	5 223	5 433	5 852	6 368	5 347
- varav nettoomsättning	5 001	5 243	5 654	6 200	5 196
Resultat efter finansiella poster	510	465	412	450	516
Balansomslutning	8 365	8 340	8 240	8 425	7 561
Eget kapital	3 518	3 284	2 957	2 810	2 625
Soliditet, %	42	39	36	33	35
Avkastning på sysselsatt kapital, %	10	10	9	10	11
Avkastning på totalt kapital, %	7	7	6	7	8
Avkastning på eget kapital, %	15	15	14	17	20
Moderbolaget					
Rörelsens intäkter totalt	2 062	2 083	2 082	2 238	1 962
- varav nettoomsättning	1 902	1 934	1 951	2 104	1 866
Resultat efter finansiella poster	280	338	272	359	387
Balansomslutning	6 492	6 364	6 305	6 232	5 854
Eget kapital	655	506	405	433	406
Soliditet, %	42	41	36	35	34

Lönsamhet

Koncernens avkastning på sysselsatt kapital är det primära lönsamhetsmålet för koncernen. Under de senaste åren har en god och ökande avkastning kunnat noteras. 2013 nådde avkastning på sysselsatt kapital 10,0 % att jämföra mot 9,7 % föregående år. Avkastningen på sysselsatt kapital möter därmed det av ägaren definierade målet om minst 8 % sett över en flerårsperiod. Avkastningen på totalt kapital uppgick till 7,2 % (6,9 %).

Miljöpåverkan

Koncernen bedrev 2013 totalt 34 tillståndspliktiga och 17 anmälningspliktiga verksamheter enligt miljöbalken. I moderbolaget återfanns 31 tillstånds- och 17 anmälningspliktiga verksamheter inom ramen för 18 tillstånd då ett tillstånd kan täcka flera verksamheter.

El- och värmeproduktion genom förbränning av avfall, träbränsle, kol, gummi och olja utgjorde den huvudsakliga miljöpåverkan. Koncernens kärnverksamhet är helt beroende av tillstånden för att kunna bedriva verksamheterna på det sätt som görs idag och planeras för framtiden.

Miljöfrågorna är strategiskt viktiga och ges stor prioritet i Tekniska verkens verksamheter. All personal genomgår miljöutbildning. Tekniska lösningar och stordriftsfördelar avser att minimera miljöpåverkan och utsläpp till luft, vatten och mark.

Personal

Koncernens medelantal anställda uppgick till 915 personer att jämföra med 969 personer motsvarande period föregående år. Personalreduktionen är främst kopplad till avyttringen av Stadspartner AB vid halvårsskiftet 2012.

Risk och riskhantering

Koncernens verksamheter exponeras för ett stort antal faktorer som kan påverka bolagets

möjlighet att bedriva sin verksamhet med framgång och uppnå ägarkrav och finansiella mål. Dessa faktorer definieras nedan som "risker".

Koncernen arbetar aktivt med att identifiera, förstå och reducera risker eller dess möjliga konsekvenser så långt det är möjligt. Några huvudgrupperingar av identifierade risker görs nedan:

Anläggningsrisk

Koncernens verksamhet är anläggningstung med betydande investeringar. Varje anläggning representerar ett ekonomiskt värde i form av anläggningen i sig samt den verksamhet som bedrivs i anläggningen. Anläggningsrisken består därmed i kostnader för fysiska anläggningar i sig men också intäktsbortfall om verksamheten inte kan bedrivas enligt plan i anläggningen. Koncernen arbetar aktivt med löpande och förebyggande underhåll, successiva förnyelseinvesteringar och aktivt försäkringsskydd för att minimera anläggningsrisken. Försäkringsstrategi finns och identifierade självrisknivåer har beslutats för olika skador och intäktsbortfall. Aktiva beslut har tagits att inte försäkra vissa typer av avbrott.

Miljörisk

Miljörisker är händelser som innebär hot mot miljön och personsador. Dessa kan dessutom i sin tur leda till allvarliga imageskador och stora ekonomiska förluster. Koncernens samlade miljörisker analyseras och följs upp löpande. För att identifiera olycksrisker och potentiella nödlägen genomförs riskanalyser vart tredje år.

Politisk risk

Med politiska risker avses den affärsrisk som kan uppstå till följd av politiska beslut. Det handlar främst om förändringar i de regelverk som rör energibranschen, till exempel förändrade skatter, miljöavgifter och förändringar av hur naturliga monopol regleras. Politiska risker är svåra att förutse och gardera sig emot. Koncernen bedriver en aktiv omvärldsbevak-

ning och branschsamarbeten i syfte att tidigt ta del av och påverka förslag och beslut.

Elhandelsrisk

De risker som förknippas med elhandelsverksamheten är till exempel elpris-, volym-, valuta-, motparts-, likviditets-, områdespris- och administrationsrisk. Riskerna måste regleras och hanteras inom ramen för den löpande verksamheten. Syftet med riskhanteringen är att skapa kontroll över framtida resultat och kassaflöden. Riskpolicyn för elhandeln anger övergripande regler för hur elhandelsverksamheten ska bedrivas inom koncernen. Policyn anger hur ansvaret för verksamheten fördelas, vilka risker bolaget är berett att ta samt hur dessa risker ska begränsas, mätas, styras och kontrolleras.

Finansiell risk

Med finansiella risker avses finansierings-, ränte-, valuta-, kredit- och motpartsrisk. Finansieringsrisk definieras som lånebehov som inte kan mötas av den finansiella marknaden. Ränterisken avser risken för negativ påverkan på koncernens resultat- och balansräkning till följd av förändringar i ränteläget. Valutarisk avser risken för negativ påverkan på koncernens resultat- och balansräkning till följd av förändrade valutakurser. Bolagets valutarisk avser en transaktionsrisk för handel i utländsk valuta. Translationsrisk (valutaomräkning) saknas då ingen verksamhet idag bedrivs utanför Sverige. Kredit- och motpartsrisk uppstår exempelvis vid placering av likvida medel, lånelöften, i handel med exempelvis el och finansiella kontrakt och definieras som risken att motparten inte fullgör sina åtaganden. Koncernens finanspolicy beskriver hur koncernen ska hantera ovan beskrivna finansiella risker.

Operativ risk

Med operativ risk avses fel eller brister i koncernens administrativa rutiner som kan leda till ekonomiska eller förtroendemässiga förluster.

Oklarheter i arbetsfördelning och arbetssätt samt bristande kompetens kan medföra att koncernen förlorar intäkter och/eller får ökade kostnader. För att begränsa operativa risker inom koncernen ansvarar varje affärsenhet för att det finns rutiner, tillförlitliga IT-system och tillfredsställande intern kontroll. Berörd personal ges fortlöpande information och utbildning om vikten av intern kontroll.

Moderbolaget

Moderbolagets verksamhet återfinns främst inom el- och värmeproduktion, avfallshantering, vatten och avlopp samt lednings-, samordnings- och stödfunktioner för bolagets och koncernens verksamheter.

Nettoomsättningen uppgick till 1 902 mnkr (1 934). Omsättningen påverkades främst av elpriser och genomförda priskorrigeringar. Resultat efter finansiella poster uppgick till 280 mnkr (338). Resultatminskningen är främst hänförlig till bolagets vattenkraftsproduktion och något lägre volym på fjärrvärmeförsäljningen till följd av ovanligt mildt väder.

Bolagets räntenetto inklusive övriga finansiella intäkter och kostnader uppgick till -58 mnkr (-72). Balansomslutningen uppgick vid början av året till 6 364 mnkr och vid slutet av året till 6 492 mnkr. Soliditeten uppgick till 42 procent mot 41 procent föregående år. Medelantal anställda var 530 jämfört med 541 föregående år.

Framtidsutsikter

Koncernens kärnverksamheter inom energiproduktion, avfallshantering, vatten och avlopp samt elnät ges alltid stort fokus ur ett kundperspektiv. Företagets ansvar för tillgänglighet, kvalitet, miljö och pris är stort.

Uppdraget som Tekniska verken-koncernen har från Linköpings kommun bedöms kvarstå i allt väsentligt oförändrat kommande år. Den kompetens och det engagemang som koncernens personal och verksamheter har är väsentliga för koncernens fortsatta framgång.

För 2014 och framåt är koncernens leveransåtagande som alltid av största vikt. Leveransåtagandet ställer krav på effektiv och stabil produktion med hög tillgänglighet och få driftsstörningar. Det ställer i sin tur krav på såväl den tekniska utrustningen som bolaget använder för produktion och distribution, men också betydande krav på medarbetarna.

En aktiv styrning av koncernens genom tiderna största investeringsprojekt med det nya kraftvärmeverket kommer att vara central. Kraftvärmeverket uppförs i anslutning till befintlig anläggning i Gärstad. Tekniska verken står väl rustat för att framgångsrikt driva detta projekt. Den goda finansiella ställning bolaget har för att möta möta investeringen har skapats genom aktivt och fokuserat arbete under de senaste åren. Genom den goda ägarsamverkan och beslut om nyemission stärks ytterligare förutsättningarna att med framgång och mycket sund finansiell ställning hantera denna utmaning. Inom elhandelsområdet pågår ett flertal

regulatoriska förändringar. Tekniska verken-koncernen följer nogsamt utvecklingen och deltar i vissa fall aktivt som referens- och/eller remissinstanser.

På regeringens uppdrag ska Vattenverksamhetsutredningen senast i maj 2014 ge förslag på hur man säkerställer att bland annat vattenkraftverk lever upp till EU:s ramdirektiv för vatten och och hänsynsregler i den svenska miljöbalken. I delbetänkandet, som kom i oktober 2013, föreslår utredaren att det ska vara möjligt att kräva nya miljötillstånd för i princip samtliga Sveriges vattenkraftanläggningar – detta utan att det är miljömässigt motiverat och utan att konsekvenserna är tillräckligt utredda. Det innebär risker för minskad förnybar elproduktion och stora kostnader för elproducenter, samhället och i slutändan hushållen.

Tekniska verken är majoritetsägare i elhandelsföretaget Bixia och största ägare i vindkraftskoncernen Bixia ProWin. Under året har en av minoritetsägarna deklarerat att man avser lämna delägarskapet i dessa bolag. Formerna för detta regleras i befintliga aktieägaravtal. Tekniska verkens ägarandelar i dessa bolag bedöms öka som följd av minoritetsägarens utträde.

Händelser efter räkenskapsperiodens slut

Efter räkenskapsperiodens slut beslutades om att under våren 2014 samlas koncernens biogasproduktion i moderbolaget. Dotterbolaget Svensk Biogas i Linköping AB blir därmed ett mer renodlat distributions- och marknadsbolag. Genom omorganisationen samlas produktionskompetens och FoU-verksamhet i samma organisation i syfte att kunna realisera samordningsfördelar.

Den 14 februari avhölls en extra bolagsstämma i Tekniska verken i Linköping AB (publ) varvid beslut fattades om genomförande av nyemission om 350 mnkr. Aktieteckning skedde direkt vid stämman. Likviddag för nyemissionen är 25 juni 2014.

Styrelsens förslag till vinstdisposition

Styrelsen föreslår årsstämman att ett koncernbidrag lämnas till aktieägaren, Linköpings Stadshus AB (publ). Ur bolagets perspektiv är detta koncernbidrag att betrakta som vinstutdelning. Kontantreglering av koncernbidraget sker först efter fastställelse av årsstämman. Styrelsen föreslår årsstämman att utdelningsbetingat koncernbidrag om 190 mnkr (190) lämnas till Linköpings Stadshus AB (publ).

Till årsstämmans förfogande står vinstmedel på sammanlagt 383 670 385,17 kronor.

Styrelsen föreslår att vinstmedlen disponeras enligt nedan:

- Balanseras i ny räkning (mnkr)	384
Summa	384

Övriga vinstdispositioner och koncernbidrag

Tekniska verken i Linköping AB (publ) erhöll koncernbidrag från dotterbolag uppgående till 136 mnkr (120) och lämnade koncernbidrag

till dotterbolag uppgående till 20 mnkr (25). Dessa koncernbidrag görs i syfte att samordna koncernens skatteexponering. Tekniska verken i Linköping AB (publ) lämnade 203 mnkr (100) som koncernbidrag i skattesamordnings syfte till Linköpings Stadshus AB (publ). Koncernens fria egna kapital uppgår till 614 mnkr (420), varav 39 mnkr (240) föreslås bli överförda till bundna reserver.

Styrelsens yttrande avseende föreslagen vinstutdelning

För mer detaljerad information om företagens resultat, finansiella ställning och kassaflöde hänvisas till årsredovisningens efterföljande delar.

Baserat på bolagets och koncernens goda finansiella ställning, tillfredsställande resultat och starka kassa finner styrelsen i bolaget att den föreslagna utdelningen inte medför någon väsentlig begränsning av bolagets eller koncernens förmåga att göra eventuella nödvändiga investeringar eller att fullgöra sina förpliktelser på kort sikt. Likviditeten bedöms kunna hållas på en betryggande nivå i moderbolaget och dotterbolagen. Föreslagen utdelning har på kort sikt heller ingen väsentlig påverkan på för bolaget viktiga nyckeltal. Mot bakgrund av det ovanstående finner styrelsen att förslaget om vinstutdelning kan försvaras med hänsyn till vad som anförts i Aktiebolagslagens 17 kapitel, §3, 2-3 stycket.

RESULTATRÄKNING

Belopp i mnkr	Not	KONCERNEN		MODERFÖRETAGET	
		2013	2012	2013	2012
<i>Rörelsens intäkter</i>					
Nettoomsättning	1	5 001	5 243	1 902	1 934
Aktiverat arbete för egen räkning	2	117	97	9	11
Andelar i intresseföretags resultat		10	15	–	–
Övriga rörelseintäkter	3	95	78	151	138
		5 223	5 433	2 062	2 083
<i>Rörelsens kostnader</i>					
Energi, råvaror och material		-2 777	-3 014	-515	-580
Övriga externa kostnader	4	-727	-755	-502	-479
Personalkostnader	5	-620	-612	-374	-358
Av- och nedskrivningar av materiella och immateriella anläggningstillgångar	6	-511	-494	-337	-322
Rörelseresultat		588	558	334	344
<i>Resultat från finansiella poster</i>					
Resultat från andelar i koncernföretag	7	–	–	5	63
Resultat från andelar i intresseföretag	8	–	–	-1	3
Ränteintäkter och liknande resultatposter		12	13	25	27
Räntekostnader och liknande resultatposter		-90	-106	-83	-99
Resultat efter finansiella poster		510	465	280	338
Bokslutsdispositioner	9	–	–	-25	-118
Resultat före skatt		510	465	255	220
Skatt på årets resultat	10	-100	11	-48	-49
Minoritetens andel i årets resultat		-29	-8	–	–
Årets resultat		381	468	207	171

BALANSRÄKNING

Belopp i mnkr	Not	KONCERNEN		MODERFÖRETAGET	
		2013-12-31	2012-12-31	2013-12-31	2012-12-31
TILLGÅNGAR					
Anläggningstillgångar					
<i>Immateriella anläggningstillgångar</i>					
Balanserade utgifter för dataprogram	11	8	7	–	–
Nyttjanderätter, kraftledning och mark	12	2	2	–	–
Goodwill	13	65	81	26	30
		75	90	26	30
<i>Materiella anläggningstillgångar</i>					
Byggnader och mark	14	835	849	789	802
Nedlagda kostnader på annans fastighet	15	17	18	4	5
Maskiner och andra tekniska anläggningar	16	4 708	4 581	3 304	3 245
Inventarier, verktyg och installationer	17	93	88	68	63
Pågående nyanläggningar och förskott avseende materiella anläggningstillgångar	18	358	186	295	149
		6 011	5 722	4 460	4 264
<i>Finansiella anläggningstillgångar</i>					
Andelar i koncernföretag	19	–	–	359	359
Fordringar hos koncernföretag	20	–	–	442	438
Andelar i intresseföretag	21	153	139	59	59
Andra långfristiga värdepappersinnehav		2	2	–	–
Uppskjuten skattefordran		–	–	1	–
Andra långfristiga fordringar		31	8	15	1
		186	149	876	857
Summa anläggningstillgångar		6 272	5 961	5 362	5 151
Omsättningstillgångar					
<i>Varulager m m</i>					
Råvaror och förnödenheter		129	118	118	108
		129	118	118	108
<i>Kortfristiga fordringar</i>					
Kundfordringar		548	546	229	228
Fordringar hos koncernföretag		–	–	99	77
Fordringar hos intresseföretag		3	–	–	–
Elcertifikat och utsläppsrätter		232	274	8	42
Skattefordringar		71	70	64	64
Övriga fordringar		33	13	11	1
Förutbetalda kostnader och upplupna intäkter	22	562	739	231	294
		1 449	1 642	642	706
<i>Kassa och bank</i>		515	619	370	399
Summa omsättningstillgångar		2 093	2 379	1 130	1 213
SUMMA TILLGÅNGAR		8 365	8 340	6 492	6 364

BALANSRÄKNING

Belopp i mnkr	Not	KONCERNEN		MODERFÖRETAGET	
		2013-12-31	2012-12-31	2013-12-31	2012-12-31
EGET KAPITAL OCH SKULDER					
<i>Eget kapital</i>	23				
<i>Bundet eget kapital</i>					
Aktiekapital (400 000 aktier)		200	200	200	200
Bundna reserver		2 704	2 665	–	–
Uppskrivningsfond		–	–	31	37
Reservfond		–	–	40	40
		2 904	2 865	271	277
<i>Fritt eget kapital</i>					
Fria reserver		233	-48	–	–
Balanserad vinst		–	–	177	58
Årets resultat		381	468	207	171
		614	420	384	229
		3 518	3 285	655	506
<i>Minoritetsintresse</i>		232	206	–	–
<i>Obeskattade reserver</i>	24				
Ackumulerade avskrivningar utöver plan		–	–	2 683	2 656
Avsatt till pensioner		–	–	–	2
		–	–	2 683	2 658
<i>Avsättningar</i>					
Avsättningar för pensioner och liknande förpliktelser	25	16	18	16	18
Avsättningar för uppskjuten skatt	26	765	756	–	5
Övriga avsättningar	27	114	108	92	91
		895	882	108	114
<i>Långfristiga skulder</i>					
Skulder till kreditinstitut	28	2 035	2 420	1 900	2 240
Övriga skulder	29	155	125	155	125
		2 190	2 545	2 055	2 365
<i>Kortfristiga skulder</i>					
Skulder till kreditinstitut		245	–	200	–
Förskott från kunder		1	1	–	–
Checkräkningskredit	30	3	175	–	–
Leverantörsskulder		216	239	133	152
Skulder till koncernföretag		235	216	332	315
Övriga skulder		195	200	38	38
Upplupna kostnader och förutbetalda intäkter	31	635	591	288	216
		1 530	1 422	991	721
SUMMA EGET KAPITAL OCH SKULDER		8 365	8 340	6 492	6 364
STÄLLDA SÄKERHETER OCH ANSVARSFÖRBINDELSER					
Ställda säkerheter					
<i>Övriga ställda panter och säkerheter</i>					
Bankmedel för finansiell handel		24	1	1	1
Summa ställda säkerheter		24	1	1	1
Ansvarsförbindelser					
Borgensförbindelser till förmån för koncernföretag (Beloppsbegränsning av borgensförbindelserna till förmån för koncernföretag uppgår till 502 (503))		–	–	202	320
Borgensförbindelser till förmån för intresseföretag		73	–	73	–
Summa ansvarsförbindelser		73	–	275	320

KASSAFLÖDESANALYS

Belopp i mnkr	KONCERNEN		MODERFÖRETAGET	
	2013	2012	2013	2012
Den löpande verksamheten				
Resultat efter finansiella poster	510	465	280	338
Justeringar för poster som inte ingår i kassaflödet, m m	496	525	339	335
	1 006	990	619	673
Betald skatt	-5	-14	7	-1
Kassaflöde från den löpande verksamheten före förändringar av rörelsekapital	1 001	976	626	672
<i>Kassaflöde från förändringar i rörelsekapital</i>				
Ökning(-)/Minskning(+) av varulager	-11	114	-10	112
Ökning(-)/Minskning(+) av rörelsefordringar	342	-72	201	131
Ökning(+)/Minskning(-) av rörelseskulder	-226	112	-63	-40
Kassaflöde från den löpande verksamheten	1 106	1 130	754	875
Investeringsverksamheten				
Lämnade och återbetalda aktieägartillskott	-	-1	-	-
Förvärv av dotterföretag	-	-10	-	-
Avyttring av dotterföretag	14	-106	-	-
Förvärv av immateriella anläggningstillgångar	-5	-5	-	-
Förvärv av materiella anläggningstillgångar	-722	-636	-467	-415
Avyttring av materiella anläggningstillgångar	4	23	4	22
Investeringar i finansiella tillgångar	-25	-1	-	-
Avyttring/minskning av finansiella tillgångar	-	-	-20	117
Kassaflöde från investeringsverksamheten	-734	-736	-483	-276
Operativt kassaflöde	372	394	271	599
Finansieringsverksamheten				
Amortering av låneskulder	-282	-51	-110	-176
Utbetald utdelning	-4	-4	-	-
Lämnade koncernbidrag	-190	-190	-190	-190
Kassaflöde från finansieringsverksamheten	-476	-245	-300	-366
Årets kassaflöde	-104	149	-29	233
Likvida medel vid årets början	619	470	399	166
Likvida medel vid årets slut	515	619	370	399

TILLÄGGSUPPLYSNINGAR TILL KASSAFLÖDESANALYS

Belopp i mnkr	KONCERNEN		MODERFÖRETAGET	
	2013	2012	2013	2012
Betalda räntor och erhållen utdelning				
Erhållen utdelning	–	–	5	48
Erhållen ränta	12	13	25	27
Erlagd ränta	90	105	83	98
Justeringar för poster som inte ingår i kassaflödet m m				
Avgår resultatandel i intresseföretag	-12	-15	–	–
Erhållen utdelning från intresseföretag	–	4	–	–
Av- och nedskrivningar av im- och materiella anläggningstillgångar	512	494	337	322
Nedskrivningar och återförda nedskrivningar av finansiella anläggningstillgångar	–	–	–	34
Erhållen utdelning från dotterbolag i form av finansiella anläggningstillgångar	–	–	–	-52
Rearesultat avyttring av anläggningstillgångar	6	23	3	23
Rearesultat avyttring av rörelse/dotterföretag	-14	-1	–	–
Avsättningar till pensioner	-2	-1	-2	–
Övriga avsättningar	6	21	1	8
	496	525	339	335
Förvärv av dotterföretag och andra affärsenheter				
<i>Förvärvade tillgångar och skulder:</i>				
Immateriella anläggningstillgångar	–	12	–	–
Rörelsefordringar	–	21	–	–
Likvida medel	–	–	–	–
Summa tillgångar	–	33	–	–
Minoritetsandel	–	-7	–	–
Rörelseskulder	–	23	–	–
Summa minoritet, avsättningar och skulder	–	16	–	–
Köpeskilling	–	16	–	–
Avgår: Säljarereverser	–	-7	–	–
Utbetald köpeskilling	–	9	–	–
Avgår: Likvida medel i den förvärvade verksamheten	–	–	–	–
Påverkan på likvida medel (minus = ökning)	–	9	–	–
Likvida medel				
<i>Följande delkomponenter ingår i likvida medel:</i>				
Kassa och bank	515	619	370	399

NOTER MED REDOVISNINGSPRINCIPER OCH BOKSLUTSKOMMENTARER

Belopp i mnkr om inget annat anges

Allmänna redovisningsprinciper

Årsredovisningen har upprättats i enlighet med Årsredovisningslagen och Bokföringsnämndens allmänna råd, förutom BFNAR 2008:1 Årsredovisning i mindre aktiebolag (K2-reglerna). Redovisningsprinciperna är oförändrade i jämförelse med föregående år om inget annat anges.

Värderingsprinciper m m

Tillgångar och skulder (inklusive avsättningar) har värderats till anskaffningsvärden om inget annat anges nedan.

IMMATERIELLA TILLGÅNGAR

Kostnader för forskning och utveckling

Utgifter för forskning som syftar till att erhålla ny vetenskaplig eller teknisk kunskap redovisas som kostnad då de uppkommer. Utgifter för utveckling, där forskningsresultat eller annan kunskap tillämpas för att åstadkomma nya eller förbättrade produkter eller processer, redovisas som en tillgång i balansräkningen, om produkten eller processen är tekniskt och kommersiellt användbar och företaget har tillräckliga resurser att fullfölja utvecklingen och därefter använda eller sälja den immateriella tillgången. Det redovisade värdet inkluderar utgifter för material, direkta utgifter för löner och indirekta utgifter som kan hänföras till tillgången på ett rimligt och konsekvent sätt. Övriga utgifter för utveckling, redovisas i resultaträkningen som kostnad när de uppkommer. I balansräkningen redovisade utvecklingskostnader är upptagna till anskaffningsvärde minus ackumulerade avskrivningar och nedskrivningar. I moderföretaget redovisas samtliga utgifter för utveckling som kostnad i resultaträkningen.

Övriga immateriella tillgångar

Övriga immateriella tillgångar som förvärvats av företaget är redovisade till anskaffningsvärde minus ackumulerade avskrivningar och nedskrivningar. Utgifter för internt genererad goodwill och varumärken redovisas i resultaträkningen som kostnad då de uppkommer.

Tillkommande utgifter

Tillkommande utgifter för en immateriell tillgång läggs till anskaffningsvärdet endast om de ökar de framtida ekonomiska fördelarna. Alla andra utgifter kostnadsförs när de uppkommer.

Avskrivningar

Avskrivningar enligt plan baseras på ursprungliga anskaffningsvärden minskat med beräknat restvärde. Avskrivningarna sker linjärt över tillgångens nyttjandeperiod och redovisas som kostnad i resultaträkningen.

Följande avskrivningstider tillämpas:

	Nyttjandeperiod	
	Koncernen	Moderföretaget
Balanserade utgifter för dataprogram	5-7 år	5-7 år
Balanserade utgifter för utvecklingsarbeten och liknande arbeten	5 år	-
Goodwill	8-20 år	8-20 år
Nyttjanderätter	5-25 år	5-25 år

Goodwill hänförlig till förvärvade dotterbolag och verksamheter redovisas som anläggningstillgång och skrivs av enligt plan över den beräknade ekonomiska nyttjandeperioden. Den ekonomiska nyttjandeperioden fastställs efter individuell prövning. Ekonomisk nyttjandeperiod överstigande 5 år motiveras av långsiktigt strategiskt värde med stabil verksamhet. Övrig goodwill skrivs av i enlighet med branschpraxis.

MATERIELLA TILLGÅNGAR

Avskrivningsprinciper för materiella anläggningstillgångar

Avskrivningar enligt plan baseras på ursprungliga anskaffningsvärden minskat med beräknat restvärde. Avskrivning sker linjärt över tillgångens beräknade nyttjandeperiod.

Byggnader	20-67 år	20-67 år
Markanläggningar	20 år	20 år
Nedlagda kostnader på annans fastighet	20 år	20 år
Maskiner och andra tekniska anläggningar	7-33 år	7-33 år
Inventarier, verktyg och installationer	3-20 år	3-20 år

LÅNEKOSTNADER

Lånekostnader belastar resultatet i den period till vilken de hänförs sig, oavsett hur de upplånade medlen har använts.

NEDSKRIVNINGAR

De redovisade värdena för koncernens tillgångar kontrolleras vid varje balansdag för att utröna om det finns någon indikation på nedskrivningsbehov. Om någon sådan indikation finns, beräknas tillgångens återvinningsvärde som det högsta av nyttjandevärdet och nettoförsäljningsvärdet. Nedskrivning görs om återvinningsvärdet understiger det redovisade värdet. Vid beräkning av nyttjandevärdet diskonteras framtida kassaflöden till en räntesats före skatt som är tänkt att beakta marknadsens bedömning av riskfri ränta och risk förknippad med den specifika tillgången. För en tillgång som inte oberoende av andra tillgångar genererar något kassaflöde, beräknas återvinningsvärdet för den kassagenererande enhet som tillgången tillhör.

En nedskrivning reverseras om det har skett en förändring av beräkningarna som användes för att bestämma återvinningsvärdet. En reversering görs endast i den utsträckning som tillgångens bokförda värde inte överstiger det bokförda värdet som skulle ha redovisats, med avdrag för avskrivning, om ingen nedskrivning skulle gjorts.

En nedskrivning av goodwill återföres endast om nedskrivningen var förorsakad av en specifik extern händelse av exceptionell natur som inte förväntas återkomma och ökningen av återvinningsvärdet hänförs sig direkt till återföring- en av effekten av den specifika händelsen.

FORDRINGAR

Fordringar har efter individuell värdering upptagits till belopp varmed de beräknas inflyta.

VALUTADERIVAT

Valutaderivat anskaffas för att hantera valutarisker avseende framtida transaktioner i utländsk valuta, de utgör s k valutasäkringar. Valutaderivatet bokförs inte förändringar av säkringarna är avsedda att skydda äger rum.

FORDRINGAR OCH SKULDER I UTLÄNDSK VALUTA

Fordringar och skulder (inklusive avsättningar) i utländsk valuta värderas till balansdagens kurs i enlighet med Redovisningsrådets rekommendation nr 8. Kursdifferenser på rörelsefordringar och rörelseskulder ingår i rörelseresultatet, medan differenser på finansiella fordringar och skulder redovisas bland finansiella poster. Vid terminssäkring av underliggande fordran eller skuld används terminskursen vid tillfället för valutasäkringen.

VARULAGER

Varulagret är upptaget till det lägsta av anskaffningsvärdet enligt först in- först ut-principen, respektive verkligt värde. Därvid har inkuransrisk beaktats.

ENERGIDERIVAT

Koncernen är aktiv på energiderivatmarknaden i Skandinavien (NordPool). Handel som görs i syfte att prissäkra produktions- eller försäljningsvolymerna redovisas brutto i enlighet med det underliggande fysiska avtalets leveransperioder. Övriga handelstransaktioner redovisas i enlighet med lägsta värdets princip utifrån en kollektiv värdering, d v s vinster redovisas i samband med att vinsten realiserar medan eventuella förluster redovisas så snart de uppstår. Finansiella instrument som innehåller i tradingssyfte nettoredovisas i resultaträkningen.

ELCERTIFIKAT OCH UTSLÄPPSRÄTTER

Elcertifikat och utsläppsrätter är immateriella rättigheter. Till den del rättigheterna är avsedda att innehålla i mer än ett år sker redovisning under immateriella anläggningstillgångar, i övriga fall sker redovisning under omsättningstillgångar.

Anskaffning av elcertifikat sker antingen genom köp eller egentillverkning. Koncernens egentillverkade elcertifikat, vars anskaffningsvärde i första hand sätts till kontrakterat försäljningspris och i andra hand till marknadspriset då de produceras, är hänförlig till produktion av el från småskalig vattenkraft och biobränsleproduktion.

Anskaffning av utsläppsrätter sker antingen genom köp eller tilldelning. Tilldelade utsläppsrätter erhålls utan vederlag och redovisas vid anskaffningstidpunkten till verkligt värde såsom ett statligt bidrag. Intäktsföring av tilldelade utsläppsrätter sker proportionerligt i förhållande till kostnaden/åtagandet för dess leverans som följd av utförda utsläpp (enl RR16). Överskott av tilldelade utsläppsrätter, som följd av att tilldelningen överstiger leveransåtagandet, skuldförs bland förutbetalda intäkter.

I balansräkningen redovisade immateriella anläggningstillgångar är upptagna till anskaffningsvärde minus ackumulerade nedskrivningar. Rättigheter som är redovisade bland omsättningstillgångar är värderade till det lägsta av anskaffningsvärde och nettoförsäljningsvärde.

REDOVISNING AV ENTREPRENADUPPDRAG OCH LIKNANDE

Successiv vinstavräkning tillämpas på alla de uppdrag där utfallet kan beräknas på ett tillfredställande sätt. Intäkter och kostnader redovisas i resultaträkningen i förhållande till uppdragets färdigställandegrad. Färdigställandegraden bestäms på basis av nedlagda uppdragskostnader i förhållande till beräknade uppdragskostnader för hela uppdraget. På uppdrag där utfallet inte kan beräknas på ett tillfredställande sätt redovisas intäkt motsvarande nedlagda kostnader på balansdagen. Befarade förluster kostnadsförs omedelbart.

SKATT

Total skatt utgörs av aktuell skatt och uppskjuten skatt. Skatteintäkter och skattekostnader redovisas i resultaträkningen utom då underliggande transaktion redovisas direkt mot eget kapital varvid tillhörande skatteeffekt redovisas i eget kapital. Aktuell skatt är skatt som ska betalas eller erhållas avseende aktuellt år. Hit hör även justering av aktuell skatt hänförlig till tidigare perioder.

Uppskjuten skatt beräknas enligt balansräkningsmetoden med utgångspunkt i temporära skillnader mellan redovisade och skattemässiga värden på tillgångar och skulder. Beloppen beräknas baserade på hur de temporära skillnaderna förväntas bli utjämnade och med tillämpning av de skattesatser och skatteregler som är beslutade eller aviserade per balansdagen. Temporära skillnader beaktas ej i koncernmässig goodwill. I juridisk person redovisas obeskattade reserver inklusive uppskjuten skatteskuld. I koncernredovisningen delas däremot obeskattade reserver upp på uppskjuten skatteskuld och eget kapital. Uppskjutna skattefordringar avseende avdragsgilla temporära skillnader och underskottsavdrag redovisas endast i den mån det är sannolikt att dessa kommer att medföra lägre skatteutbetalningar i framtiden.

AVSÄTTNINGAR (FÖRUTOM NEGATIV GOODWILL OCH UPPSKJUTEN SKATT)

En avsättning redovisas i balansräkningen när företaget har ett formellt eller informellt åtagande som en följd av en inträffad händelse och det är troligt att ett utflöde av resurser krävs för att reglera åtagandet och en tillförlitlig uppskattning av beloppet kan göras. Nuvärdesberäkningar görs för att ta hänsyn till tidseffekten för väsentliga framtida betalningar.

SKULDER FÖR ÖVERUTTAG FRÅN VA-MONOPOLET

Moderbolagets monopolverksamhet inom vatten lyder under lagen om allmänna vattentjänster. Verksamheten ska enligt lagen tillämpa självkostnadsprincipen vilket innebär att intäkter maximalt får redovisas motsvarande för verksamheten nödvändiga kostnader. Om kunderna under räkenskapsåret fakturerats mer än de nödvändiga kostnaderna uppstår ett "överuttag". Ett överuttag kan nyttjas för täckande av högst tre år gamla underuttag, fonderas för framtida nyinvesteringar eller återbetalas till kunderna inom tre år. Den i va-särredovisningen redovisade investeringsfonden och ackumulerade skulden för övrigt överuttag är legalt att betrakta som skulder till kundkollektivet vilket medför att de även ska redovisas i moderbolaget och koncernen. Investeringsfonden redovisas bland övriga långfristiga skulder medan ackumulerat övrigt överuttag redovisas som förutbetalda intäkter.

REDOVISNING AV INTÄKTER

Rörelsens intäkter redovisas vid leveranstidpunkten exklusive mervärdesskatt och punktskatter, i huvudsak energiskatt. Anslutningsavgifter, det vill säga den avgift som kund betalar i samband med anslutning till elnät, fjärrvärmenät, optofibernät eller vattennät, intäktsföres vid tidpunkten för anslutningen. Intäkter för mottaget avfall redovisas i den period avfallet tas emot. Tjänste- och konsultuppdrag utförs på löpande räkning eller till fast pris. Uppdrag på löpande räkning redovisas i takt med upparbetning. Vid uppdrag till fast pris tillämpas successiv vinstavräkning, se vidare avsnittet "Redovisning av entreprenaduppdrag och liknande" ovan. Ränteinkomster redovisas som intäkt i resultaträkningen i den period de uppstår. Erhållna utdelningar redovisas i resultaträkningen när aktieägarens rätt att erhålla utbetalningen fastställs.

STATLIGA BIDRAG

Bidrag redovisas till verkligt värde när det föreligger rimlig säkerhet att bidraget kommer att erhållas och att koncernen/bolaget kommer att uppfylla de villkor som är förknippade med bidraget. Bidrag knutna till en anläggningstillgång reducerar anläggningstillgångens redovisade värde. Bidrag som avser att täcka kostnader redovisas i resultaträkningen som övrig rörelseintäkt.

LEASING - LEASETAGARE

Samtliga leasingavtal avseende anläggningstillgångar redovisas som operationella. Värde på koncernens och moderbolagets leasade tillgångar är oväsentligt i förhållande till ägda anläggningstillgångar.

Koncernredovisning

Koncernredovisningen omfattar moderbolaget Tekniska Verken i Linköping AB (publ) samt de bolag som på balansdagen direkt eller indirekt innehas till mer än 50 % av röstvärdet. Koncernredovisningen upprättas i enlighet med förvärvsmetoden. Denna innebär att förvärvade dotterföretags tillgångar och skulder redovisas till marknadsvärdet enligt en upprättad förvärvsanalys. Överstiger anskaffningsvärdet för andelar i dotterföretag det beräknade marknadsvärdet av företagets nettotillgångar enligt förvärvsanalysen, utgörs skillnaden av koncernmässig goodwill, vilken skrivs av över uppskattad nyttjandeperiod. Endast resultat uppkomna efter förvärvstidpunkten ingår i koncernens resultat och eget kapital.

Intern försäljning, interna vinster och fordringar/skulder inom koncernen elimineras i koncernredovisningen.

Intresseföretag

Aktieinnehav i intresseföretag, i vilka koncernen har lägst 20 % och högst 50 % av rösterna eller på annat sätt har ett betydande inflytande över den driftsmässiga och finansiella styrningen, redovisas normalt enligt kapitalandelsmetoden. Kapitalandelsmetoden innebär att det i koncernen bokförda värdet på aktierna i intresseföretagen motsvaras av koncernens andel i intresseföretagens egna kapital samt eventuella restvärden på koncernmässiga över- och undervärden. I koncernens resultaträkning redovisas som "Andel i intresseföretags resultat" kon-

cernens andel i intresseföretagens resultat efter finansiella intäkter och kostnader justerat för eventuella avskrivningar på eller upplösningar av förvärvade överrespektive undervärden. Koncernens andel i intresseföretagens redovisade skatter ingår i koncernens skattekostnader. Vinstandelar upparbetade efter förvärvet av intresseföretagen som ännu inte realiserats genom utdelning, avsätts till kapitalandelsfonden som utgör en del av bundna reserver i koncernens egna kapital.

Koncernbidrag och aktieägartillskott

Företaget redovisar koncernbidrag och aktieägartillskott i enlighet med uttalandet, URA 7, från Redovisningsrådets akutgrupp.

Aktieägartillskott förs direkt mot eget kapital hos mottagaren och aktiveras i aktier och andelar hos givaren.

Koncernbidrag redovisas enligt ekonomisk innebörd. Det innebär att koncernbidrag som lämnats i syfte att minimera koncernens totala skatt redovisas direkt mot balanserade vinstmedel efter avdrag för dess aktuella skatteeffekt.

Koncernbidrag som är att jämställa med en utdelning redovisas som en utdelning. Det innebär att erhållet koncernbidrag och dess aktuella skatteeffekt redovisas över resultaträkningen. Lämnat koncernbidrag och dess aktuella skatteeffekt redovisas direkt mot balanserade vinstmedel.

Koncernbidrag som är att jämställa med aktieägartillskott redovisas, med beaktande av aktuell skatteeffekt, hos mottagaren direkt mot balanserade vinstmedel. Givaren redovisar koncernbidraget och dess aktuella skatteeffekt som aktier och andelar.

Koncernuppgifter

Bolaget ägs av Linköpings Stadshus AB (publ), org nr 556706-9793.

Av koncernens totala inköp och försäljning mätt i kronor avser 0 % (0 %) av inköpen och 5 % (5 %) av försäljningen andra företag inom Linköping Stadshus AB-koncernen.

Av moderföretagets totala inköp och försäljning mätt i kronor avser 12 % (12 %) av inköpen och 15 % (15 %) av försäljningen andra företag inom Tekniska Verken-koncernen.

Nyckeltalsdefinitioner

I jämförelsetalen för koncernen redovisas de obeskattade reserverna, till den del de utgör uppskjuten skatteskuld, som skulder och till övrig del som eget kapital. I moderbolagets jämförelsetal redovisas obeskattade reserver öppet. Nyckeltalen är beräknade enligt nedanstående definitioner.

Avkastning på eget kapital	Resultat efter finansiella poster
	Genomsnittligt eget kapital inklusive andelen eget kapital av obeskattade reserver
Avkastning på sysselsatt kapital	Rörelseresultat + övriga ränteintäkter och liknande resultatposter
	Sysselsatt kapital
Avkastning på totalt kapital	Rörelseresultat + övriga ränteintäkter och liknande resultatposter
	Genomsnittlig balansomslutning
Nettoskuld	Summa räntebärande skulder reducerat med räntebärande tillgångar
Nettoskuldsättningsgrad	Nettoskuld i relation till totalt eget kapital
Operativt kassaflöde (intern definition)	Resultat efter finansnetto + återförda avskrivningar - investeringar - utdelning
Soliditet	Eget kapital och obeskattade reserver (med avdrag för uppskjuten skatt)
	Balansomslutningen
Sysselsatt kapital	Balansomslutning - icke räntebärande skulder (inkl uppskjuten skatteskuld)
Vinstmarginal	Resultat efter finansiella poster i relation till rörelsens intäkter

NOT 1 Nettoomsättning per rörelsegren

	2013	2012
Koncernen		
Energi	1 473	1 521
Vatten	223	206
Nät	520	492
Elhandel	2 588	2 767
Stadspartner	–	46
Svensk Biogas	137	137
Driftum	49	65
Övrigt	11	9
	5 001	5 243
Moderföretaget		
Energi	1 657	1 703
Vatten	230	213
Övrigt	15	18
	1 902	1 934

I uppgifterna ovan ingår ej energiskatt. Den uppgår för koncernen till 1 164 (1 125) och för moderbolaget till 21 (28).

NOT 2 Aktiverat arbete för egen räkning

Koncernen
Avser aktiverade kostnader för anställd personal i respektive koncernbolag samt intäkter för entreprenadarbeten som aktiverats hos köpande koncernbolag.

Moderföretaget

Avser aktiverade kostnader för anställd personal.

NOT 3 Övriga rörelseintäkter

	2013	2012
Koncernen		
Vinster vid avyttring fastigheter	–	9
Vinster vid avyttring av företag	14	–
Övrigt	81	69
	95	78
Moderföretaget		
Vinster vid avyttring fastigheter	–	9
Administrativ avgift (inkl lokalhyra), dotterbolag	107	106
Övrigt	44	23
	151	138

NOT 4 Arvode och kostnadsersättning till revisorer

	Koncern	Moderföretag
Öhrlings PricewaterhouseCoopers		
Revisionsuppdrag, tkr	1 225	807
Revisionsverksamhet, tkr	445	203
Skattekonsultationer, tkr	76	69
Andra uppdrag, tkr	352	271
	2 098	1 350

NOT 5 Anställda och personalkostnader

Medelantalet anställda	2013		2012	
	varav män		varav män	
Moderföretaget				
Sverige	530	73%	541	73%
Dotterföretag				
Sverige	385	71%	428	73%
Koncernen totalt	915	72%	969	73%
Löner, andra ersättningar och sociala kostnader	2013		2012	
	Löner och ersättningar	Sociala kostnader	Löner och ersättningar	Sociala kostnader
Moderföretaget	233	124 (51)	228	110 (46)
Dotterföretag	160	78 (27)	170	76 (28)
Koncernen totalt	393	202 (78)	398	186 (74)

Moderföretaget

Från moderföretaget utgick 3 396 tkr (3 112 tkr) i arvoden till styrelsen och som ersättning till vd, tillika koncernchef. Ersättning till vd utgjorde 2 669 tkr (2 402 tkr), inget tantiem utgår.

Pensionsåldern för verkställande direktören är 62 år. Verkställande direktören har tre olika pensionsförsäkringar enligt företagets pensionspolicy:

- 1) Pensionsförsäkring som följer kollektivavtalet, det vill säga pensionsavtal enligt "Gamla PA-KFS" vilket är en förmånsbestämd pension och som ingicks när verkställande direktören anställdes i koncernen (1998). Enligt avtalet utfaller ålderspension utifrån olika årsmedelpoäng, vilket motsvarar inkomstbasbelopp.
- 2) Verkställande direktören har en pensionsförsäkring som alla med ledande befattning i koncernen har. Till denna pensionsförsäkring avsätter företaget 100 % av ett prisbasbelopp per år för de anställda som är 50 år eller äldre.
- 3) Verkställande direktören har därutöver en så kallad "Chefspension". Denna är förmånsbestämd och ingicks 2007. Utfallet av pensionen räknas på 75 % av lönen som verkställande direktören hade 2007 uppräknat med 2 % per år och

betalas fram till den dagen som verkställande direktören fyller 62 år. Pensionsrätten är 5 år och gäller från och med 62 års ålder. Pensionspremier erläggs så länge verkställande direktören kvarstår som anställd i bolaget.

För år 2013 uppgick pensionskostnaden (exkl särskild löneskatt) för verkställande direktören till 3 130 tkr (1 154 tkr). Av kostnaden 2013 utgör 1 930 tkr en retroaktiv rättning från pensionsförvaltaren av tidigare års premier sedan 2007. För moderföretagets styrelseledamöter finns inga pensionskostnader.

Verkställande direktören har 6 månaders uppsägningstid vid uppsägning på bolagets eller egen begäran. Vid uppsägning från bolagets sida från vd-rollen, skall verkställande direktören erbjudas annan anställning i företaget på motsvarande nivå som före tillträddandet av vd-rollen.

Moderföretagets styrelseledamöter erhöll ersättning för uppdrag i såväl moderföretag som dotterföretag med 727 tkr (710 tkr), varav till styrelsens ordförande 235 tkr (227 tkr) och styrelsens vice ordförande 153 tkr (148 tkr).

Dotterföretag

Under 2013 utgick totalt 7 114 tkr (7 005 tkr) i arvoden till styrelse och som ersättning till vd, varav tantiem 0 tkr (220 tkr). Av bolagens pensionskostnader avser 2 811 tkr (2 120 tkr) gruppen styrelse och vd.

Styrelseledamöter och ledande befattningar	2013	2012
	Antal på balansdagen	Antal på balansdagen
Styrelseledamöter	9	9
Varav män	56%	56%
Verkställande direktör och andra ledande befattningshavare	11	11
Varav män	81%	81%

Redovisning av sjukfrånvaro i koncernen	2013	2012
Total sjukfrånvaro	3,2%	2,6 %
Långtidssjukfrånvaro	1,5%	1,2 %
Sjukfrånvaro för män	2,5%	2,2 %
Sjukfrånvaro för kvinnor	5,2%	3,7 %
Anställda - 29 år	1,6%	1,6 %
Anställda 30-49 år	2,7%	2,4 %
Anställda 50 år-	4,5%	3,4 %

Redovisning av sjukfrånvaro i moderföretaget	2013	2012
Total sjukfrånvaro	2,6%	2,2 %
Långtidssjukfrånvaro	0,9%	1,0 %
Sjukfrånvaro för män	2,1%	1,8 %
Sjukfrånvaro för kvinnor	4,2%	3,4 %
Anställda - 29 år	1,8%	1,2 %
Anställda 30-49 år	2,4%	2,1 %
Anställda 50 år-	3,2%	2,7 %

NOT 6 Av- och nedskrivningar av materiella och immateriella anläggningstillgångar

	2013	2012
Koncern		
Balanserade utgifter för dataprogram	-4	-3
Goodwill	-13	-18
Nyttjanderätter, kraftledning och mark	–	–
Byggnader och mark	-43	-39
Nedlagda kostnader på annans fastighet	-2	-2
Maskiner och andra tekniska anläggningar	-426	-408
Inventarier, verktyg och installationer	-23	-24
	-511	-494
Moderföretag		
Goodwill	-3	-7
Byggnader och mark	-41	-38
Nedlagda kostnader på annans fastighet	-1	–
Maskiner och andra tekniska anläggningar	-275	-258
Inventarier, verktyg och installationer	-17	-19
	-337	-322

NOT 7 Resultat från andelar i koncernföretag

	2013	2012
Utdelning	5	96
Nedskrivningar	–	-33
	5	63

NOT 8 Resultat från andelar i intresseföretag

	2013	2012
Utdelning	–	4
Nedskrivningar	-1	-1
	-1	3

NOT 9 Bokslutsdispositioner

	2013	2012
Skillnad mellan bokförd avskrivning och avskrivning enligt plan	–	–
- Maskiner och andra tekniska anläggningar	-27	-118
Skillnad mellan faktisk och bokförd pensionsskuld	2	–
	-25	-118

NOT 10 Skatt på årets resultat

Koncernen	2013	2012
<i>Aktuell skattekostnad</i>		
Periodens skattekostnad	-99	-93
Justering av skatt hänförlig till tidigare år	9	-
	-90	-93
<i>Uppskjuten skattekostnad</i>		
Uppskjuten skatt avseende temporära skillnader	-10	-43
Uppskjuten skatt till följd av förändrad skattesats	-	147
	-10	104
Total redovisad skattekostnad i koncernen	-100	11

Skatteposter som redovisats direkt mot eget kapital

Koncernen		
Aktuell skatt i lämnade koncernbidrag	-87	-76

Moderföretaget	2013	2012
<i>Aktuell skattekostnad</i>		
Periodens skattekostnad	-63	-51
Justering av skatt hänförlig till tidigare år	9	-
	-54	-51
<i>Uppskjuten skattekostnad</i>		
Uppskjuten skatt avseende temporära skillnader	6	1
Uppskjuten skatt till följd av förändrad skattesats	-	1
	6	2
Total redovisad skattekostnad i moderföretaget	-48	-49

Skatteposter som redovisats direkt mot eget kapital

Aktuell skatt i lämnade koncernbidrag	-61	-51
---------------------------------------	-----	-----

NOT 11 Balanserade utgifter för dataprogram

	Koncern	Moderföretag
<i>Akkumulerade anskaffningsvärden</i>		
Vid årets början	37	9
Övriga investeringar	5	-
	42	9
<i>Akkumulerade avskrivningar enligt plan</i>		
Vid årets början	-30	-9
Årets avskrivning enligt plan	-4	-
	-34	-9
Redovisat värde vid periodens slut	8	-

NOT 12 Nyttjanderätter, kraftledning och mark

	Koncern	Moderföretag
<i>Akkumulerade anskaffningsvärden</i>		
Vid årets början	14	3
	14	3
<i>Akkumulerade avskrivningar enligt plan</i>		
Vid årets början	-12	-3
	-12	-3
Redovisat värde vid periodens slut	2	0

NOT 13 Goodwill

	Koncern	Moderföretag
<i>Akkumulerade anskaffningsvärden</i>		
Vid årets början	283	99
Avyttringar och utrangeringar	-6	-
	277	99
<i>Akkumulerade avskrivningar enligt plan</i>		
Vid årets början	-202	-70
Avyttringar och utrangeringar	3	-
Årets avskrivning enligt plan	-13	-3
	-212	-73
Redovisat värde vid periodens slut	65	26

NOT 14 Byggnader och mark

	Koncern	Moderföretag
<i>Akkumulerade anskaffningsvärden</i>		
Vid årets början	1 463	1 373
Nyanskaffningar	32	32
Avyttringar och utrangeringar	-8	-8
	1 487	1 397
<i>Akkumulerade avskrivningar enligt plan</i>		
Vid årets början	-614	-572
Avyttringar och utrangeringar	4	4
Årets avskrivning enligt plan	-41	-39
	-651	-607
<i>Akkumulerade uppskrivningar</i>		
Vid årets början	1	1
	1	1
<i>Akkumulerade nedskrivningar</i>		
Vid årets början	-	-
Årets nedskrivningar	-2	-2
	-2	-2
Redovisat värde vid periodens slut	835	789

NOT 15 Nedlagda kostnader på annans fastighet

	Koncern	Moderföretag
<i>Akkumulerade anskaffningsvärden</i>		
Vid årets början	27	9
	27	9
<i>Akkumulerade avskrivningar enligt plan</i>		
Vid årets början	-8	-4
Årets avskrivning enligt plan	-2	-1
	-10	-5
Redovisat värde vid periodens slut	17	4

NOT 16 Maskiner och andra tekniska anläggningar

	Koncern	Moderföretag
<i>Akkumulerade anskaffningsvärden</i>		
Vid årets början	9 088	6 360
Nyanskaffningar	567	337
Avyttringar och utrangeringar	-93	-92
	9 562	6 605
<i>Akkumulerade avskrivningar enligt plan</i>		
Vid årets början	-4 394	-3 157
Avyttringar och utrangeringar	89	89
Årets avskrivning enligt plan	-390	-268
	-4 695	-3 336
<i>Akkumulerade uppskrivningar</i>		
Vid årets början	46	46
Årets avskrivning enligt plan på uppskrivet belopp	-7	-7
	39	39
<i>Akkumulerade nedskrivningar</i>		
Vid årets början	-159	-4
Omklassificeringar	-10	-
Årets nedskrivningar	-29	-
	-198	-4
Redovisat värde vid periodens slut	4 708	3 304

NOT 17 Inventarier, verktyg och installationer

	Koncern	Moderföretag
<i>Akkumulerade anskaffningsvärden</i>		
Vid årets början	310	257
Nyanskaffningar	29	21
Avyttringar och utrangeringar	-25	-24
	314	254
<i>Akkumulerade avskrivningar enligt plan</i>		
Vid årets början	-215	-185
Avyttringar och utrangeringar	25	24
Årets avskrivning enligt plan	-23	-17
	-213	-178
<i>Akkumulerade nedskrivningar</i>		
Vid årets början	-8	-8
	-8	-8
Redovisat värde vid periodens slut	93	68

NOT 18 Pågående nyanläggningar och förskott avseende materiella anläggningstillgångar

	Koncern	Moderföretag
Vid årets början	186	149
Färdigställda projekt	-170	-131
Årets nedlagda utgifter	333	277
Omklassificeringar	10	-
Avyttringar och utrangeringar	-1	-
Redovisat värde vid periodens slut	358	295

NOT 19 Andelar i koncernföretag

	2013-12-31	2013-12-31
Akkumulerade anskaffningsvärden		
Vid årets början	380	407
Inköp	–	7
Aktieägartillskott	–	75
Försäljning	–	-109
	380	380
Akkumulerade nedskrivningar		
Vid årets början	-21	-4
Årets nedskrivningar	–	-17
	-21	-21
Redovisat värde vid periodens slut	359	359

Specifikation av bolagets innehav av andelar i koncernföretag

Dotterföretag / Org nr / Säte	Antal andelar	Andel i %	Bokfört värde
Bixia AB, 556544-2638, Linköping	246 419	54,3	128
Tekniska verken Linköping Nät AB, 556483-4926, Linköping	500 000	100,0	64
Ljusfors Kraft AB, 556042-3351, Linköping	1 089	99,0	56
Tekniska Verken i Linköping Vind AB, 556853-7038, Linköping	500	100,0	55
Svensk Biogas i Linköping AB, 556034-8228, Linköping	260 000	100,0	31
Tekniska Verken Driftum AB, 556853-7129, Linköping	500	100,0	20
Usitall AB, 556506-6734, Linköping	50 000	100,0	5
Svensk Biogas Handel AB, 556853-6998, Linköping	500	100,0	0
			359

NOT 20 Fordringar hos koncernföretag

	Koncern	Moderföretag
Akkumulerade anskaffningsvärden		
Vid årets början	–	438
Tillkommande fordringar	–	74
Reglerade fordringar	–	-70
Redovisat värde vid periodens slut	–	442

NOT 21 Andelar i intresseföretag

	Koncern	Moderföretag
Akkumulerade anskaffningsvärden		
Vid årets början	139	60
Aktieägartillskott	1	1
Årets andel i intresseföretags resultat	13	–
	153	61
Akkumulerade nedskrivningar		
Vid årets början	–	-1
Årets nedskrivningar	–	-1
	–	-2
Redovisat värde vid periodens slut	153	59

Spec av moderföretagens och koncernens innehav av andelar i intresseföretag

Intresseföretag / org nr, säte	Justerat EK / Årets vinst ¹⁾	Andelar antal i % ²⁾	Kapitalandels värde i koncernen	Bokf värde hos moder
Direkt ägda				
Mjölby-Svartådalens Energi AB	97			
556093-1593, Mjölby	9	35,2	98	58
Västervik Biogas AB	1			
556751-2941, Västervik	-1	40,0	1	1
			99	59
Indirekt ägda				
VävingeVind AB	1			
556712-5843, Mjölby	0	25,2	2	
Bobergs Vind AB	0			
556892-8625, Linköping	0	33,0	0	
Bixia ProWin AB	52			
556884-4848, Linköping	3	45,0	52	
			153	59

¹⁾ Med justerat eget kapital avses den ägda andelen av företagets egna kapital inkl eget kapitaldelen i obeskattade reserver. Med årets resultat avses ägarandelen av företagets resultat efter skatt inkl eget kapitaldelen i årets förändring av obeskattade reserver. I koncernens resultaträkning redovisas resultatandelen från intresseföretag i två poster, dels resultatet före skatt, inkl eventuella avskrivningar på övervärden, vilket ingår i rörelseresultatet, dels andelen i intresseföretagens skatt vilken redovisas tillsammans med koncernens skatter.

²⁾ Ägarandelen av kapitalet avses, vilket även överensstämmer med andelen av rösterna för totalt antal aktier.

Icke utdelade ackumulerade vinstandelar i intresseföretagen avsätts till kapitalandelsfond som utgör en del av koncernens bundna reserver. Kapitalandelsfonden uppgår till 44 (34). Ackumulerade förluster däremot, belastar koncernens fria egna kapital.

NOT 22 Förutbetalda kostnader och upplupna intäkter

	Koncern	Moderföretag
Upplupna intäkter avseende leveranser av el, slam, avfall, vatten, fjärrvärme och fjärrkyla		
Övriga poster	451	148
	111	83
	562	231

NOT 23 Eget kapital

	Aktiekapital	Bundna reserver	Fritt eget kapital
Koncernen			
Vid årets början	200	2 665	420
Aktieägartillskott, erhållna			158
Koncernbidrag			-393
Aktuell skatteeffekt på koncernbidrag			87
Förskjutning mellan bundet och fritt eget kapital		39	-39
Årets resultat			381
Vid årets slut	200	2 704	614

	Aktiekapital	Bundna reserver	Fritt eget kapital
Moderföretaget			
Vid årets början	200	77	229
Aktieägartillskott, erhållna			158
Koncernbidrag			-277
Aktuell skatteeffekt på koncernbidrag			61
Uppskrivningsfond, upplösning		-6	6
Årets resultat			207
Vid årets slut	200	71	384

NOT 24 Obeskattade reserver

	2013-12-31	2012-12-31
Akkumulerade avskrivningar utöver plan:		
• Maskiner och inventarier	2 683	2 656
Avsatt till pensioner	–	2
	2 683	2 658

Av obeskattade reserver utgör 590 (585) uppskjuten skatt. Den uppskjutna skatten särredovisas ej i moderföretagens balansräkning men däremot i koncernens.

NOT 25 Avsättningar för pensioner och liknande förpliktelser

	Koncern	Moderföretag
Skandia	16	16
	16	16

NOT 26 Avsättningar för uppskjuten skatt

Koncernens uppskjutna skatteskuld avser i huvudsak koncernbolagens obeskattade reserver.

NOT 27 Övriga avsättningar

	Koncern	Moderföretag
Reserv för framtida deponikostnad	85	85
Övriga avsättningar	29	7
	114	92

NOT 28 Skulder till kreditinstitut, långfristiga

	Koncern	Moderföretag
Förfallotidpunkt, 1-5 år från balansdagen	2 035	1 900
Förfallotidpunkt, senare än fem år från balansdagen	–	–
	2 035	1 900

NOT 29 Övriga skulder

	Koncern	Moderföretag
Investeringsfond enligt va-lagen	144	144
Övriga skulder	11	11
	155	155

NOT 30 Checkräkningskredit

Koncernen är ansluten till ett koncernkonto, där Linköpings kommun är kontohavare gentemot kreditgivande bank. Koncernföretagen äger rätt att inom koncernkontot nyttja en kredit på 100 mnkr. Per balansdagen nyttjade varken moderbolaget eller koncernen denna kreditlimit, däremot nyttjade koncernen en kreditlimit utanför koncernkontot med 3 mnkr.

NOT 31 Upplupna kostnader och förutbetalda intäkter

	Koncern	Moderföretag
Upplupna räntekostnader	16	16
Upplupna personalrelaterade kostnader	82	51
Upplupna el/elcertifikatskostnader	261	–
Övriga poster	276	221
	635	288

Linköping den 10 mars 2014

Gösta Gustavsson
Ordförande

Birgitta Ståhl Öckinger
Vice ordförande

Anders Jonsson
Verkställande direktör

Karin de Langhe

Gunilla Almesåker

Anne Ludvigsson

Fredrik Lundén

Gilbert Ossbahr

Bengt Magnhagen

Leif Tollén

Vår revisionsberättelse har avgivits den 10 mars 2014

Öhrlings PricewaterhouseCoopers AB

Dick Svensson
Auktoriserad revisor

REVISIONSBERÄTTELSE

TILL ÅRSSTÄMMAN I TEKNISKA VERKEN I LINKÖPING AB (PUBL), ORG.NR 556004-9727

Rapport om årsredovisningen och koncernredovisningen

Vi har utfört en revision av årsredovisningen och koncernredovisningen för Tekniska verken i Linköping AB (publ) för år 2013.

Bolagets årsredovisning och koncernredovisning ingår i den tryckta versionen av detta dokument på sidorna 15-31.

Styrelsens och verkställande direktörens ansvar för årsredovisningen och koncernredovisningen

Det är styrelsen och verkställande direktören som har ansvaret för att upprätta en årsredovisning och koncernredovisning som ger en rättvisande bild enligt årsredovisningslagen och för den interna kontroll som styrelsen och verkställande direktören bedömer är nödvändig för att upprätta en årsredovisning och koncernredovisning som inte innehåller väsentliga felaktigheter, vare sig dessa beror på oegentligheter eller på fel.

Revisorns ansvar

Vårt ansvar är att uttala oss om årsredovisningen och koncernredovisningen på grundval av vår revision. Vi har utfört revisionen enligt International Standards on Auditing och god revisionsssed i Sverige. Dessa standarder kräver att vi följer yrkesetiska krav samt planerar och utför revisionen för att uppnå rimlig säkerhet att årsredovisningen och koncernredovisningen inte innehåller väsentliga felaktigheter.

En revision innefattar att genom olika åtgärder inhämta revisionsbevis om belopp och annan information i årsredovisningen och koncernredovisningen. Revisorn väljer vilka åtgärder som ska utföras, bland annat genom att bedöma riskerna för väsentliga felaktigheter i årsredovisningen och koncernredovisningen, vare sig dessa beror på oegentligheter eller på fel. Vid denna riskbedömning beaktar revisorn de delar av den interna kontrollen som är relevanta för hur bolaget upprättar årsredovisningen och koncernredovisningen för att ge en rättvisande bild i syfte att utforma granskningsåtgärder som är ändamålsenliga med hänsyn till omständigheterna, men inte i syfte att göra ett uttalande om effektiviteten i bolagets interna kontroll. En revision innefattar också en utvärdering av ändamålsenligheten i de redovisningsprinciper som har använts och av rimligheten i styrelsens och verkställande direktörens uppskattningar i redovisningen, liksom en utvärdering av den övergripande presentationen i årsredovisningen och koncernredovisningen.

Vi anser att de revisionsbevis vi har inhämtat är tillräckliga och ändamålsenliga som grund för våra uttalanden.

Uttalanden

Enligt vår uppfattning har årsredovisningen och koncernredovisningen upprättats i enlighet med årsredovisningslagen och ger en i alla väsentliga avseenden rättvisande bild av Tekniska verken i Linköping AB (publ)s och koncernens finansiella ställning per den 31 december 2013 och av dessas finansiella resultat och kassaflöden för året enligt årsredovisningslagen. Förvaltningsberättelsen är förenlig med årsredovisningens och koncernredovisningens övriga delar.

Vi tillstyrker därför att årsstämman fastställer resultaträkningen och balansräkningen för moderbolaget och för koncernen.

Rapport om andra krav enligt lagar och andra författningar

Utöver vår revision av årsredovisningen och koncernredovisningen har vi även utfört en revision av förslaget till dispositioner beträffande bolagets vinst eller förlust samt styrelsens och verkställande direktörens förvaltning för Tekniska verken i Linköping AB (publ) för år 2013.

Styrelsens och verkställande direktörens ansvar

Det är styrelsen som har ansvaret för förslaget till dispositioner beträffande bolagets vinst eller förlust, och det är styrelsen och verkställande direktören som har ansvaret för förvaltningen enligt aktiebolagslagen.

Revisorns ansvar

Vårt ansvar är att med rimlig säkerhet uttala oss om förslaget till dispositioner beträffande bolagets vinst eller förlust och om förvaltningen på grundval av vår revision. Vi har utfört revisionen enligt god revisionsssed i Sverige.

Som underlag för vårt uttalande om styrelsens förslag till dispositioner beträffande bolagets vinst eller förlust har vi granskat om förslaget är förenligt med aktiebolagslagen.

Som underlag för vårt uttalande om ansvarsfrihet har vi utöver vår revision av årsredovisningen och koncernredovisningen granskat väsentliga beslut, åtgärder och förhållanden i bolaget för att kunna bedöma om någon styrelseledamot eller verkställande direktören är ersättningskyldig mot bolaget. Vi har även granskat om någon styrelseledamot eller verkställande direktören på annat sätt har handlat i strid med aktiebolagslagen, årsredovisningslagen eller bolagsordningen.

Vi anser att de revisionsbevis vi har inhämtat är tillräckliga och ändamålsenliga som grund för våra uttalanden.

Uttalanden

Vi tillstyrker att årsstämman disponerar vinsten enligt förslaget i förvaltningsberättelsen och beviljar styrelsens ledamöter och verkställande direktören ansvarsfrihet för räkenskapsåret.

Linköping den 10 mars 2014

Öhrlings PricewaterhouseCoopers AB

Dick Svensson

Auktoriserad revisor

FAKTA I URVAL

TOTAL ELPRODUKTION

572,7
GWh



2012: 676,8 GWh

HUSHÅLLSAVFALL INKL. GROVAVFALL

31 330 ton

Linköping



2012: 30 917 ton

TOTAL VATTENPRODUKTION

13,4
miljoner m³
Linköping

2012: 13,4 milj m³

TOTAL VÄRMEPRODUKTION

2 013,2 GWh



2012: 2 109,5 GWh

HUSHÅLLSAVFALL/INVÄNARE

390 kg

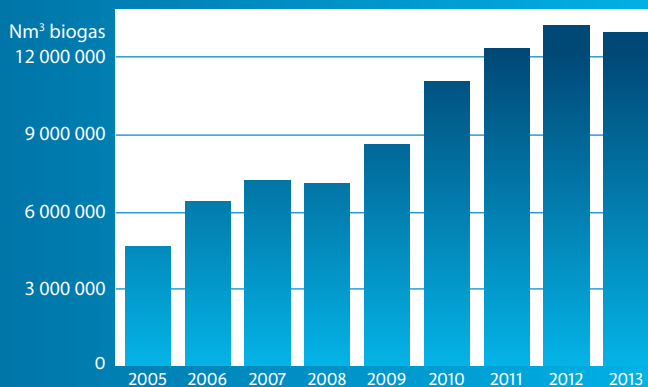


2012: 389 kg



BIOGAS

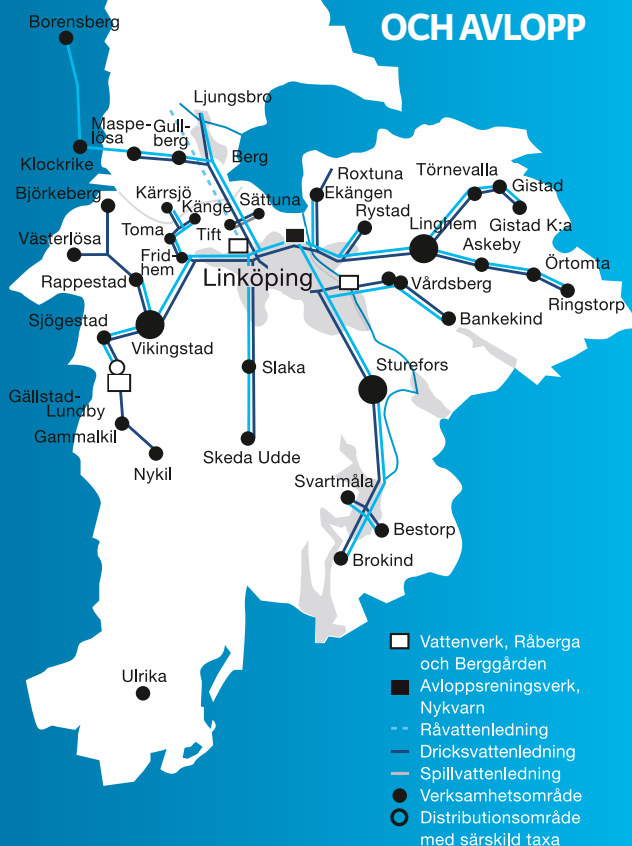
SVENSK BIOGAS TOTALFÖRSÄLJNING 2013



FJÄRRVÄRME REGION, 2013



VATTEN OCH AVLOPP





「 」

