

Att ansluta till  
kommunalt vatten och avlopp  
utanför verksamhetsområde (UVO)  
i Linköpings kommun

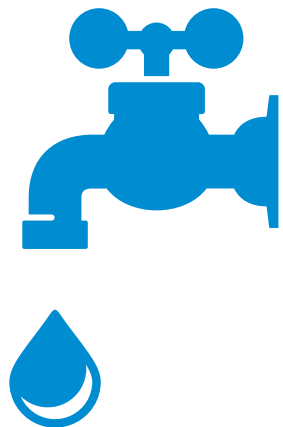
# Att ansluta till kommunalt vatten och avlopp utanför verksamhetsområdet (UVO)

I den här broschyren beskriver vi hur det går till och vad som gäller för att ansluta sig till vatten och avlopp för dig med fastighet som ligger utanför det kommunala verksamhetsområdet.

Huvudman för den allmänna va-anläggningen i Linköpings kommun är Tekniska verken i Linköping AB (publ). Tekniska verken avgör i varje enskilt fall om va-anlutning är möjlig.

## Verksamhetsområde

Ett verksamhetsområde är ett avgränsat område där vatten- och avloppsförsörjningen ska ske genom kommunala va-anläggningar. Tekniska verken har ingen möjlighet att bygga ut vatten och avlopp till alla fastigheter inom kommunen, men ambitionen är att kunna ge dig som fastighetsägare möjlighet att ansluta till en förbindelsepunkt på de kommunala Va-ledningarna. Detta kan göras för en enskilda fastighet eller att flera fastigheter går ihop och skapar en samfällighet.



## Avtal

Vid anslutning utanför verksamhetsområdet kommer Tekniska verken att upprätta ett avtal med dig som fastighetsägare alternativt med samfälligheten.

## Förbindelsepunkt

Förbindelsepunkten är ansvarsgränsen mellan fastigheten/samfälligheten och Tekniska verken. Det är vid denna punkt som fastighetens/samfällighetens ledningar kopplas samman med Tekniska verkens ledningar. All installation innanför förbindelsepunkten är fastighetens/samfällighetens ansvar. Förbindelsepunktens placering bestäms främst utifrån tekniska möjligheter men vi tar även hänsyn till dina önskemål.

Om förbindelsepunkten ska delas på mer än en fastighet ska en gemensam mätarplats anordnas, t.ex. en mätarbrunn.

## Servisledning

Servisledningen är fastighetens ledningar fram till förbindelsepunkten. Om servisledningen är längre än 100 meter ska en mätarplats upprättas i närhet av förbindelsepunkten, t.ex. en mätarbrunn.

# Avgifter

Anläggnings- och brukningsavgifter samt villkoren för dessa följer den taxa/prislista som gäller för Linköpings kommuns allmänna vatten- och avloppsanläggning. Den finns i sin helhet på [tekniskaverken.se](http://tekniskaverken.se)

## Anläggningsavgift (Villa)

Anläggningsavgiften är en engångsavgift och är uppdelad i två delar, en servisavgift och en inträdesavgift.

## Servisavgift (Villa)

Servisavgift tas ut för varje tjänst som man beställer vid förbindelsepunkten, dricksvatten och/eller spillvatten.

## Inträdesavgift (Villa)

Inträdesavgift tas ut för varje friliggande bostadshus med en byggnadsyta över 20 m<sup>2</sup> som är ansluten till vatten och/eller avlopp.

## Anläggningsavgift (Hyreshusfastighet)

Förutom en servisavgift för varje tjänst som du beställer vid förbindelsepunkten (om du inte ingår i en gemensam förbindelsepunkt) tas en inträdesavgift ut samt avgift för byggnadsyta (se taxan för hyreshusfastighet). I hyreshusfastighet ingår t.ex. ladugård, stall, verkstad.

## Brukningsavgift

Brukningsavgiften är uppdelad i två delar, en fast del och en rörlig del. Den rörliga avgiften (kr/m<sup>3</sup>), är lika när det gäller villa och hyresfastighet, medan den fasta avgiften (kr/år) är olika.

### Den rörliga delen fastställs av en vattenmätare.

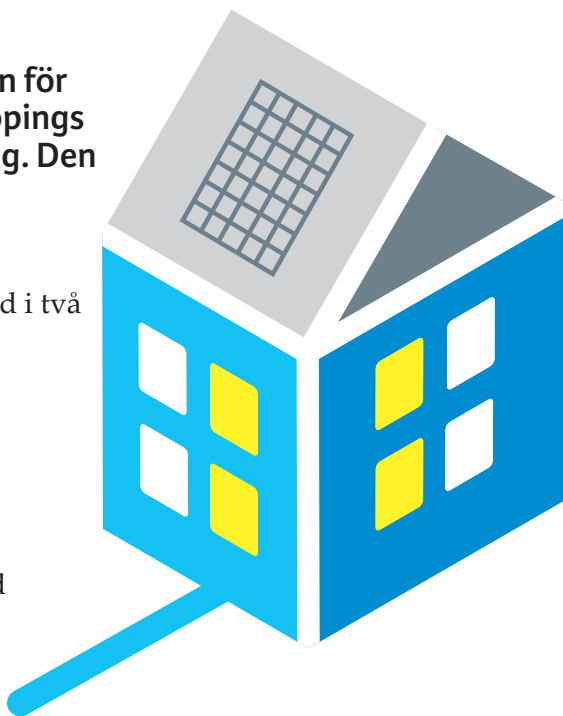
- Om två eller fler fastigheter ansluter till samma förbindelsepunkt ska en gemensam mätarplats (huvudmätare) upprättas i närhet av förbindelsepunkten, t.ex. en mätarbrunn.
- Tekniska verken kan efter överenskommelse medge undermätare i en samfällighet till huvudmätaren.

## När du vill att vattnet ska släppas på

När du vill att vattnet ska släppas på, kontaktar du vår kundservice 0771-25 26 27. Tänk på att det bara är Tekniska verkens personal som får släppa på vattnet.

## Att tänka på

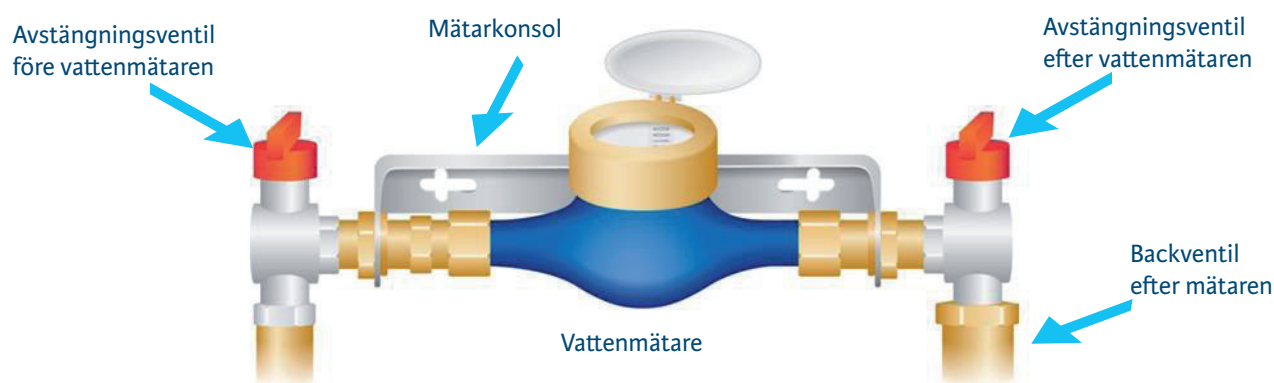
- Kontakta ev. markägare för att få tillåtelse att gräva ner ledningar på deras mark.
- Skriv servitut med markägare
- Om ni är två eller flera fastigheter som går samman och gräver ett gemensamt ledningsnät, ska ni göra en förrättning på lantmäteriet.
- Om du bara är ansluten till Tekniska verkens spillvattennät och använder ditt eget vatten, ska vattenmätaren sitta efter fastighetens egna VA-utrustning som t.ex. pump, hydrofor och filter.
- Sluttömning av slambrunn ska anmälas till Tekniska verken.



# Att bygga mätarplats

För att vi ska kunna byta och underhålla vattenmätaren och att du som fastighetsägare lätt ska kunna komma åt avstängningsventilerna, är det viktigt att mätarplatsen utformas på bästa sätt.

Det ska sitta en mätarkonsol\* horisontellt på väggen med två avstängningsventiler, en före och en efter mätaren, samt en backventil efter mätarkonsolen.



Vattenmätaren tillhandahålls av Tekniska verken. Vi ansvarar för flytt, byte och service av vattenmätaren och byter din vattenmätare var tionde år.

Du ansvarar för att rapportera in mätarställningen varje år, så du betalar för rätt mängd vatten. Det gör du enkelt genom att logga in på [tekniskaverken.se](http://tekniskaverken.se) och gå in på Mina sidor.

## Följande är viktigt angående utrymmet runtomkring vattenmätaren.

Det ska:

- vara fritt 70 cm ovanför vattenmätaren
- vara fritt 60 cm framför och under vattenmätaren
- vara ståhöjd (190 cm) i utrymmet där vattenmätaren är placerad
- finnas fungerade belysning i utrymmet
- vara frostfritt där vattenmätaren är placerad

Om du bara är ansluten till Tekniska verkens spillvattennät och använder ditt eget vatten, ska vattenmätaren sitta efter fastighetens egna VA-utrustning som t.ex. pump, hydrofor och filter.

\* Mätarkonsolen hämtas hos Tekniska verken, Mätteknik, Runstensgatan 1B i Linköping

# Mätarbrunn

## När ska det vara mätarbrunn?

- När servisledningen är längre än 100 m från förbindelsepunkten
- Vid gemensamhetsanläggning

## Vad behöver du mer känna till?

Mätarbrunnen ska:

- Ha låsbar lätt manövrerbar lucka som är placerad 100 - 200 mm över markytan.
- Vara utrustad med stege av korrosionshårdigt material
- Vara tydligt markeras med skylt på fast stolpe
- Mätarkonsolen för mätare upp till DN 25 ska utformas så att det går att lyfta upp hela konsolen vid mätarbyte, avstängning och avläsning. Konsolen ska vara försedd med funktionsdugliga avstängningsventiler. (För mätarbrunnar över DN25 kontakta oss.)
- Mätarbrunnen får inte placeras inom biltrafikerat område och ska vara lättåtkomlig
- Vara tät så att inget inläckage sker
- Återströmningskydd enligt SS-EN 1717
- Mätarbrunnen tillhör fastighetsägaren
- Mätarbrunnen ska godkännas av Tekniska verken



# Anslutning steg för steg

## Steg 1 - Intresseanmälan

Gå in på [tekniskaverken.se](http://tekniskaverken.se) och gör en intresseanmälan. Fyll i vilka fastigheter som kan vara aktuella, namn och telefon till kontakt person. Vi kommer att se över möjligheten att ansluta och kontakta er för att diskutera vidare.

## Steg 2 - ABVA

Läs igenom Allmänna bestämmelser för brukande av vatten- och avloppsanläggning (ABVA) i Linköpings kommun innan du fyller i servisanmälan.

## Steg 3 - Servisanmälan

Fyll i "Anmälan om anslutning" som finns på vår hemsida. Skicka med önskemål om förbindelsepunktens placering. Tänk på att göra det minst fyra veckor innan du vill ansluta. Varje fastighet som vill ansluta ska skicka in en servisanmälan.

## Steg 4 - Anläggningsavgift

När förbindelsepunkten är upprättad skickar vi en faktura på servisavgiften. Inträdesavgiften kommer vi att fakturera varje fastighetsägare när de ansluter.

## Steg 5 - Mätare och vatten

När mätarplatsen är klar, kontakta du oss för mätaruppsättning och påsläpp av vatten. Vi behöver fem arbetsdagar på oss innan vi kan komma ut. Tänk på att det bara är Tekniska verkens personal som får släppa på vattnet.

## Steg 6 - Avläsning

Läs av vattenmätaren efter cirka 3 månader så du får en faktura som stämmer med fastighetens vattenförbrukning.

Lämna mätarställningen genom att logga in på [tekniskaverken.se](http://tekniskaverken.se) och gå in på Mina sidor eller kontakta vår kundservice.

## Övrigt

På [tekniskaverken.se](http://tekniskaverken.se):

- ABVA
- Gällande taxa
- Intresseanmälan
- Anmälan om anslutning
- Lämna mätarställning



TV201701

# Kontakt

Alla blanketter och information finns på [tekniskaverken.se](http://tekniskaverken.se).

Om du har frågor eller vill få blanketterna hemskickade är du välkommen att kontakta kundservice på telefon: 0771-25 26 27 eller på [kundservice@tekniskaverken.se](mailto:kundservice@tekniskaverken.se)

Du är alltid välkommen att kontakta oss om du har frågor om anslutning, fakturor, avgifter eller förbrukning.

**Tekniska verken i Linköping AB (publ),**  
Brogatan 1, Box 1500, 581 15 Linköping,

**Växel** 013-20 80 00, **Kundservice** 0771-25 26 27,  
[kundservice@tekniskaverken.se](mailto:kundservice@tekniskaverken.se), [info@tekniskaverken.se](mailto:info@tekniskaverken.se)  
[tekniskaverken.se](http://tekniskaverken.se)

